

ATATÜRK ÜNİVERSİTESİ

**AŞKALE MESLEK
YÜKSEKOKULU**

**2024– 2028
STRATEJİK PLANI**

İÇİNDEKİLER

BİRİM / ÜST YÖNETİCİ SUNUŞU	3
MÜDÜR SUNUŞU.....	3
GELECEĞE BAKIŞ	4
ÖZ GÖREV (MİSYON).....	4
ÖZ ÜLKÜ (VİZYON)	4
TEMEL DEĞERLER	4
FARKLILAŞMA STRATEJİSİ.....	4
KONUM TERCİHİ	4
BAŞARI BÖLGESİ TERCİHİ	6
DEĞER SUNUMU TERCİHİ	7
TEMEL YETKİNLİK TERCİHİ	8
I- GENEL BİLGİLER.....	9
A. Yetki, Görev ve Sorumluluklar	9
B. İdareye İlişkin Bilgiler.....	9
1- Fiziksel Yapı	9
2- Örgüt Yapısı	13
3- Bilgi ve Teknolojik Kaynaklar.....	14
4- İnsan Kaynakları	15
5- Sunulan Hizmetler.....	19
6- Yönetim ve İç Kontrol Sistemi	22
C- Diğer Hususlar	22
II- STRATEJİK AMAÇLAR ve HEDEFLER	22
Amaç A.0 (Temel) Kurumsal Katkı.....	22
Amaç A.I Eğitime Katkı	23
Amaç A.II Araştırmaya Katkı	24
Amaç A.III Topluma Katkı	25
Amaç A.IV Eğitim-Topluma Katkı.....	25
Amaç A.VI Araştırma-Topluma Katkı	25
Amaç A.VI Yedinci Bölge-Çarpım Katkı.....	26
A. Temel Politikalar ve Öncelikler	26
B. Diğer Hususlar.....	26
III- FAALİYETLERE İLİŞKİN BİLGİ VE DEĞERLENDİRMELER.....	26
A- Mali Bilgiler.....	26
1- Bütçe Uygulama Sonuçları	26
2- Temel Mali Tablolara İlişkin Açıklamalar.....	27
3- Mali Denetim Sonuçları	27
4- Diğer Hususlar	27
B- Performans Bilgileri	27

1- Faaliyet ve Proje Bilgileri	28
2- Performans Sonuçları Tablosu	29
3- Performans Sonuçlarının Değerlendirilmesi	29
4- Performans Bilgi Sisteminin Değerlendirilmesi	30
5- Diğer Hususlar	30
IV- KURUMSAL KABİLİYET ve KAPASİTENİN DEĞERLENDİRİLMESİ.....	30
A- Üstünlükler.....	30
B- Zayıflıklar.....	30
C- Değerlendirme.....	31
V- ÖNERİ VE TEDBİRLER.....	31

BİRİM / ÜST YÖNETİCİ SUNUŞU

MÜDÜR SUNUŞU

Atatürk Üniversitesi Aşkale Meslek Yüksekokulu; kurulduğu 1995 yılından günümüze kadar sürekli olarak gelişmekte, bilimsel, kültürel zenginliğini eğitim deneyimi ile kurumsallaştırarak bölge ve ülke kalkınmasına önemli ölçüde katkı sağlamış; meslek yüksekokullarının üstlenmesi gereken sorumluluğun somut bir örneği olmuştur. Yeni nesil üniversite öz ülküsü ile olabileceklerin sınırlarını zorlayan Yüksekokulumuz hedeflerini bu ilkeler doğrultusunda belirlemiş ve bunları gerçekleştirecek stratejileri oluşturmuştur.

Dünyada ve ülkemizde yaşanan son gelişmeleri yakından takip eden Yüksekokulumuz, akademik ve idari personeli ile mezun ettiği nitelikli öğrencileriyle ülkemizin yarınlarında çok önemli bir görev üstlenmektedir.

Yüksekokulumuz Üniversitemizin belirlediği yeni nesil üniversite ülküsüne katkı sunabilmek, bulunduğu bölgeye ve topluma daha fazla faydalı olabilmek için 2020-2024 stratejik planını hazırlamıştır.

Stratejik Plan, Atatürk Üniversitesi'nin öz görev (misyon) ve öz ülküsü (vizyon) ışığında temel ilke ve politikalarını, hedef ve önceliklerini, orta ve uzun vadeli amaçlarını, performans göstergelerini, hedeflere ulaşmak için izlenecek yöntemler ile kaynak dağılımlarını içermektedir. Üniversitemizin stratejik planının hazırlanmasında katkı sağlayan ve başarıyla uygulanmasında da destek olacaklarını düşündüğümüz tüm akademik ve idari personelimize, öğrencilerimize ve diğer paydaşlarımıza teşekkürlerimi sunarım.

KUNDAKÇI

Prof. Dr. Mutlu

Yüksekokul Müdürü

GELECEĞE BAKIŞ

Aşkale Meslek Yüksekokulu misyon ve vizyonunu yansıtan bir slogan (*Hayatın hizmetinde, hep ileriye...*) belirlemiştir. “*Hayatın hizmetinde*” misyon alanını, “*hep ileriye*” ise vizyon alanını ifade etmektedir. Hayatın hizmetinde olması Üniversitenin logosundaki hayat ağacıyla, hep ileri konseptiyse yine logodaki çift başlı kartalın bakışlarıyla bağdaştırılmıştır. Yeni nesil üniversite olma yolunda eğitim, araştırma ve topluma katkı misyonlarını bütünsel olarak ele alan üniversitemiz, vizyon ve misyonunu da bu entegrasyon açısından anlamlandırmaktadır.

ÖZ GÖREV (MİSYON)

“Hayatın Hizmetinde”

Bölgeye ve ülkeye katkı sağlamak; yüksek teknolojiye dayalı tasarım ve inovasyon faaliyetleri gerçekleştirmek; örgün ve uzaktan eğitim yoluyla nitelikli bireyler yetiştirmek, bilime ve sanata evrensel düzeyde değer katmaktır.

ÖZ ÜLKÜ (VİZYON)

“Hep İleriye”

Kendisini sürekli geliştirdiği gibi bölgesindeki dönüşümlerde de ‘adı gibi öncü’ ve yeni nesil bir dünya üniversitesi olmak.

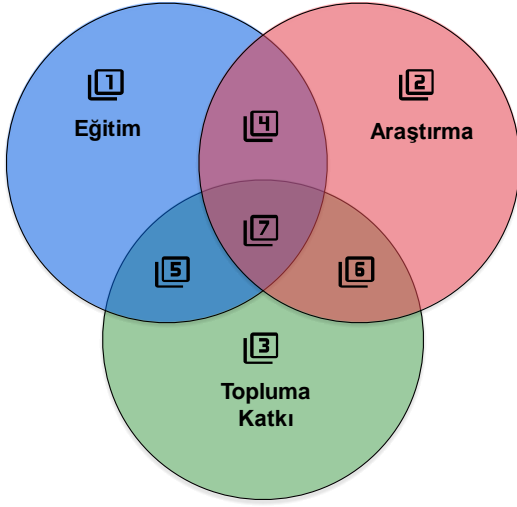
TEMEL DEĞERLER

- Bilimsellik: Aldığı karar ve uygulamalarda bilimsel kriter ve doğruları temel alır.
- Yenilikçilik ve Girişimcilik: Etkinliğini artıracak alanlarda yeni ve farklı uygulamaları hayata geçirir.
- Katılımcılık ve Paylaşıcılık: Kararlar katılımlı şekilde alınır, bilgiler şeffaf şekilde paylaşılır.
- Öğrenme Odaklılık: Tüm bireylerin öğrenme deneyimlerini kolaylaştırır ve geliştirir.
- Emeğe saygı gösterme ve başarıyı takdir etme: Gösterilen çabalara saygı gösterilir ve başarılar tanınır.
- Ulusal ve evrensel değerlere bağlılık: Ülkemizin değerlerine bağlılığın yanında evrensel değerlere de sahip çıkılır.
- Toplumsal, kültürel, çevresel ve sanatsal duyarlılık: Toplumsal alanlardaki sorun ve ihtiyaçlara karşı duyarlı davranılır.

FARKLILAŞMA STRATEJİSİ

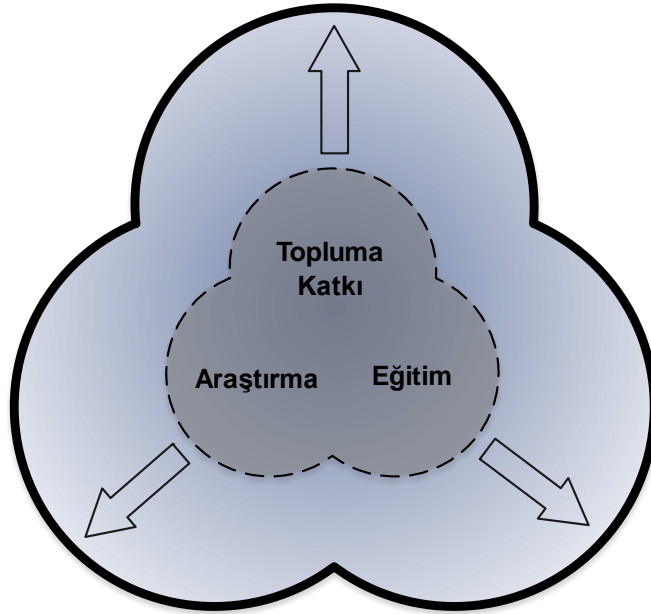
KONUM TERCİHİ

Atatürk Üniversitesi; konum tercihi olarak yeni nesil üniversite vizyonu çerçevesinde eğitim, araştırma ve topluma katkı işlevlerini bütünleştirmeyi öngörmektedir.



1	E
2	A
3	T
4	E A
5	E T
6	A T
7	TEA

Bu bütünleşmeyle Atatürk Üniversitesi, sahip olduğu üç misyon alanında çarpan etkisi oluşturmayı ve üniversitenin etkisini böylece genişletmeyi hedeflemektedir. Bahsedilen bütünleşmeyi gerçekleştirmek için Aşkale Meslek Yüksekokulu 7 katmanlı bir yönetsel yaklaşım ile çok boyutlu bir proje yaklaşımını geliştirmiştir.



Yüksekokulumuzda eğitim-öğretim faaliyetleri Elektrik ve Enerji Bölümü; Elektrik ve Enerji Üretimi İletimi ve Dağıtım Programları, Muhasebe ve Vergi Bölümü; Muhasebe ve Vergi Uygulamaları Programı, Büro Hizmetleri ve Sekreterlik Bölümü Büro Yönetimi ve Yönetici Asistanlığı Programı, Çocuk Bakımı ve Gençlik Hizmetleri Bölümü; Çocuk Gelişimi Programı, Makine ve Metal Teknolojileri Bölümü Metalürji Programı; Ulaştırma Hizmetleri Bölümü; Sivil Hava Ulaştırma İşletmeciliği Programı, Yönetim ve Organizasyon Bölümü; Lojistik Programları ile devam ettirilmektedir.

Yüksekokulumuzda yürütülen araştırma faaliyetleri ile diğer akademik faaliyetleri (eğitim-öğretim, topluma hizmet) arasında çok yönlü bir etkileşim bulunmaktadır. Bir taraftan araştırma faaliyetleri kapsamında ulusal veya uluslararası toplantılara öğretim üyelerinin katılımları verilen desteklerle teşvik edilirken, diğer taraftan Uygulama ve Araştırma Merkezleri ile yapılan işbirliğiyle topluma hizmet sunulmaktadır. Yüksekokulumuzun ana stratejilerinden biri araştırma faaliyetlerinin yanında topluma azami oranda hizmetin sağlanmasıdır.

Yüksekokulumuzda görev yapan akademisyenlerin yapacağı her türlü bilimsel etkinlik ve projeye destek verilmekte ve kamuoyuna duyurmak ve teşvik unsuru olmak üzere Üniversitemiz Rektörlüğü tarafından her bir alan için bilimsel teşvik ödülleri verilmektedir. Her yıl üretilen kitap, makale, etkin makale, patent, atıf, proje, en iyi BAP projesi, en iyi doktora tezi ve takdir dallarında bilimsel çalışmalarını yürüten akademik personele verilen ödülleri kapsamaktadır.

BAŞARI BÖLGESİ TERCİHİ

Aşkale Meslek Yüksekokulu başarı bölgesi tercihinde, Atatürk Üniversitesi'nin belirlediği Birleşmiş Milletlerin Sürdürülebilir Kalkınma Hedeflerinden beş tanesini önceliklendirmiştir. Bunlar sağlıklı bireyler, nitelikli eğitim, erişilebilir ve temiz enerji, karasal yaşam ile amaçlar için ortaklıklardır. Yüksekokul diğer odaklanma alanları ve stratejilerini de bu beş alanı destekleyecek şekilde hizalayacaktır.



Aşkale Meslek Yüksekokulunun öncelikli alanlarda üç ana teması bulunmaktadır. Bunlar girişimcilik ve öncülük, uluslararasılaşma ve geniş ölçekte etki üretmedir. Yüksekokulumuz hem yüksek öğretim alanında yenilikler uygulamayı hem de girişimcilik ekosistemini geliştirmeyi amaçlamaktadır. İleri teknoloji girişimciliğinden, sosyal girişimlere kadar çeşitli fırsatlar yaratarak, bulunduğu bölgeye ve ülkeye hizmet etmeyi öngörmektedir. Ayrıca uluslararası öğrenci, öğretim üyesi ve faaliyetlerle uluslararasılaşmasını geliştirecektir. Yüksekokulumuzun üçüncü teması geniş ölçek de yapılan faaliyetlerin dijital teknolojilerin de yardımıyla etkisinin ve ölçeğinin sürekli artırılmasıdır.

Yüksekokulumuzda iç ve dış paydaşların katılımları ile paydaş toplantıları düzenlenmiştir. Bu kapsamda belirlenen öncelikli alanlar aşağıdaki gibi belirlenmiştir:

- Maden arařtırmaları
- Hayvancılık Organize Sanayi Bölgesi
- Kış turizmi
- Yenilenebilir Enerji Kaynakları
- Sera çalışmalarını
- Sportif çalışmalar

Ařkale Meslek Yüksekokulu güçlü akademik kadrosuyla, kendisinin ve Atatürk Üniversitesi'nin sahip olduđu ileri düzey teknolojik olanakları, donanımlı arařtırma-uygulama alanları ve gelişmiş fiziksel altyapısıyla bölgesel ölçekte yetkin, ulusal ölçekte ise önemli bir konuma sahiptir. Eğitim ve arařtırma çıktılarını bütünleştirerek toplumsal katkıyı azami düzeye çıkarmayı ilke edinen Ařkale Meslek Yüksekokulu, ulusal ve uluslararası etkinliđi, bilinirliđi ve kabul edilebilirliđi bağlamında, çok disiplinli ve çözüm odaklı, bölge ve ülke ekonomisine katma değer oluşturacak ve evrensel bilime katkı sağlayacak arařtırma programlarını geliřtirmeyi ve güçlendirmeyi öncelikli hedef olarak görmektedir.

DEĐER SUNUMU TERCİHİ

Yüksekokulumuz, konum ve başarı bölgesi tercihine bađlı olarak hizmet sunumuna değer katmak için sosyal imkânları, öğrenciye yönelik destekleri, eğitim-öđretim programları ve yöntemleri, arařtırma-geliřtirme projeleri ile toplumsal katkı açısından kalitesini yükseltmeyi hedeflemektedir. Yüksekokulumuzun değer sunumuyla ilgili tercihleri aşağıdaki tabloda yer almaktadır.

Faktörler	Tercihler	Yok Et	Azalt	Artır	Yenilik Yap
Sosyal İmkânlar	•Sosyal İmkânlar			✓	✓
Destekler (Burslar vb.)	•Başarı Teşvikleri			✓	✓
Eđitim Yöntemleri	•Örgün Öđretim			✓	✓
	•Uzaktan Eğitim			✓	✓
Eđitim Programları	•Ön Lisans Öğrenci Sayısı		✓		✓
	•Uluslararası Öğrenci Sayısı			✓	
				✓	

İşbirlikleri	•Dış Paydaşlarla İşbirlikleri •Ulusal / Uluslararası Üniversitelerle İş birlikleri			✓	✓
Projeler	•Araştırma Projeleri			✓	✓
Görsel Kimlik ve Markalaşma	•Tanıtım ve Bilinirlik •Bilişim Teknolojilerinden Yararlanma			✓	✓
Araştırma / Yayın	•Yayınlar •Disiplinler Arası Araştırmalar			✓	✓
Patent / İnovasyon	•Patentler			✓	
Toplumsal Katkı	•Toplumsal Duyarlılık Projeleri •Eğitim Hizmetleri •Sosyal ve Kültürel Hizmetler			✓	✓

TEMEL YETKİNLİK TERCİHİ

Aşkale Meslek Yüksekokulu, dört temel yetkinliği vizyonuna ve hedeflerine ulaşmak için kullanmak istemektedir.

- Girişimcilik ve Öncülük
- Katılımcı ve Şeffaf Yönetim Yaklaşımı
- Performans Yönetimi ve Kalite Güvence
- İletişim Yönetimi

Yüksekokulumuz misyon alanlarında dönüşüme öncülük eden girişimlerde bulunma iradesine ve imkanlarına sahiptir. Bunun yanında yönetim alanında ortak akla dayanan, paydaşlarının katılımını esas alan şeffaf bir yaklaşımı uygulamaktadır. Aşkale Meslek Yüksekokulu son dönemde etkililiğini arttırmak amacıyla performans yönetim ve kalite sistemleri geliştirmiştir. Bu performans ve kalite yaklaşımının da zamanla kültürün bir parçası olması hedeflenmiştir. Dördüncü temel yetkinlik alanı ise etkin iç ve dış iletişimin sağlanmasıdır. İletişim yetkinliği işbirliklerinin geliştirilmesi açısından da faydalar sağlayan bir özellik olarak hayata geçmektedir.

I- GENEL BİLGİLER

A. Yetki, Görev ve Sorumluluklar

Müdürün görev, yetki ve sorumlulukları

1. Yüksekokul kurullarına başkanlık yapmak, yüksekokul kurullarının kararlarını uygulamak ve yüksekokul birimleri arasında düzenli çalışmayı sağlamak,
2. Her öğretim yılı sonunda ve istendiğinde yüksekokulun genel durumu ve işleyişi hakkında rektöre rapor vermek,
3. Yüksekokulun ödenek ve kadro ihtiyaçlarını gerekçesi ile birlikte rektörlüğe bildirmek yüksekokul bütçesi ile ilgili öneriyi yüksekokul yönetim kurulunun da görüşünü aldıktan sonra rektörlüğe sunmak,
4. Yüksekokul birimleri ve her düzeydeki personeli üzerinde genel gözetim ve denetim görevini yapmak,
5. 2547 sayılı kanunla kendisine verilen diğer görevleri yapmaktır.

Yüksekokulun ve bağlı birimlerinin öğretim kapasitesinin rasyonel bir şekilde kullanılmasında ve geliştirilmesinde gerektiği zaman güvenlik önlemlerinin alınmasında, öğrencilere gerekli sosyal hizmetlerin sağlanmasında, eğitim-öğretim, bilimsel araştırma ve yayın faaliyetlerinin düzenli bir şekilde yürütülmesinde, bütün faaliyetlerin gözetim ve denetiminin yapılmasında takip ve kontrol edilmesinde ve sonuçların alınmasında rektöre karşı birinci derecede sorumludur

B. İdareye İlişkin Bilgiler

1- Fiziksel Yapı

1.1- Eğitim Alanları Derslikler

Eğitim Alanı	Kapasitesi 0-50	Kapasitesi 51-75	Kapasitesi 76-100	Kapasitesi 101-150	Kapasitesi 151-250	Kapasitesi 251-Üzeri
Amfi	-	-	-	-	-	-
Sınıf	6	2	-	-	-	-
Bilgisayar Lab.	1	-	-	-	-	-
Diğer Lab.(Teknik Resim Sal.	1	-	-	-	-	-
Toplam	8	2	-	-	-	-

1.2- Sosyal Alanlar

1.2.1.Kantinler ve Kafeteryalar

Kantin Sayısı: 1 Adet

Kantin Alanı: 100 m²

Kafeterya Sayısı: -

Kafeterya Alanı: -

1.2.2.Yemekhaneler

Öğrenci yemekhane Sayısı: 1

Öğrenci yemekhane Alanı: 367 m²

Öğrenci yemekhane Kapasitesi: -

Personel yemekhane Sayısı: -

Personel yemekhane Alanı: -

Personel yemekhane Kapasitesi: -

1.2.3.Misafirhaneler

Misafirhane Sayısı: -

Misafirhane Kapasitesi: -

1.2.4.Öğrenci Yurtları

	Yatak Sayısı 1	Yatak Sayısı 2	Yatak Sayısı 3 – 4	Yatak Sayısı 5 - Üzeri
Oda Sayısı	-	-	-	-
Alanı m²	-	-	-	-

1.2.5.Lojmanlar

Lojman Sayısı: -

Lojman Bürüt Alanı: -

Dolu Lojman Sayısı: -

Boş Lojman Sayısı: -

1.2.6.Spor Tesisleri

Kapalı Spor Tesisleri Sayısı: -

Kapalı Spor Tesisleri Alanı: -

Açık Spor Tesisleri Sayısı: -

Açık Spor Tesisleri Alanı: -

1.2.7.Toplantı – Konferans Salonları

	Kapasitesi 0–50	Kapasitesi 51–75	Kapasitesi 76–100	Kapasitesi 101–150	Kapasitesi 151–250	Kapasitesi 251–Üzeri
Toplantı Salonu	1	-	-	-	-	-
Konferans Salonu	-	-	1	-	-	-
Toplam	1	-	1	-	-	-

1.2.8.Sinema Salonu

Sinema Salonu Sayısı: -

Sinema Salonu Alanı: -

Sinema Salonu Kapasitesi: -

1.2.9.Eğitim ve Dinlenme Tesisleri

Eğitim ve Dinlenme Tesisleri Sayısı: -

Eğitim ve Dinlenme Tesisleri Kapasitesi: -

1.2.10.Öğrenci Kulüpleri

Öğrenci Kulüpleri Sayısı: 1 Adet

Öğrenci Kulüpleri Alanı: 25 m²

1.2.11.Mezun Öğrenciler Derneği

Mezun Öğrenciler Derneği Sayısı: -

Mezun Öğrenciler Derneği Alanı: -

1.2.12.Okul Öncesi ve İlköğretim Okulu Alanları

Anaokulu Sayısı: -

Anaokulu Alanı: -

Anaokulu Kapasitesi: -

İlköğretim okulu Sayısı: -

İlköğretim okulu Alanı: -

İlköğretim okulu Kapasitesi: -

1.3- Hizmet Alanları

1.3.1. Akademik Personel Hizmet Alanları

	Sayısı (Adet)	Alanı (m ²)	Kullanan Sayısı (Kişi)
Çalışma Odası	14	375	12

Toplam	14	375	12
---------------	-----------	------------	-----------

1.3.2. İdari Personel Hizmet Alanları

	Sayısı (Adet)	Alanı (m²)	Kullanan Sayısı
Servis	1	50	2
Çalışma Odası	11	275	10
Toplam	12	325	12

1.4- Ambar Alanları

Ambar Sayısı: 1 Adet

Ambar Alanı: 25 m²

1.5- Arşiv Alanları

Arşiv Sayısı: 2 Adet

Arşiv Alanı: 50 m²

1.6- Atölyeler

Atölye Sayısı: 5 Adet

Atölye Alanı: 250 m²

1.7- Hastane Alanları

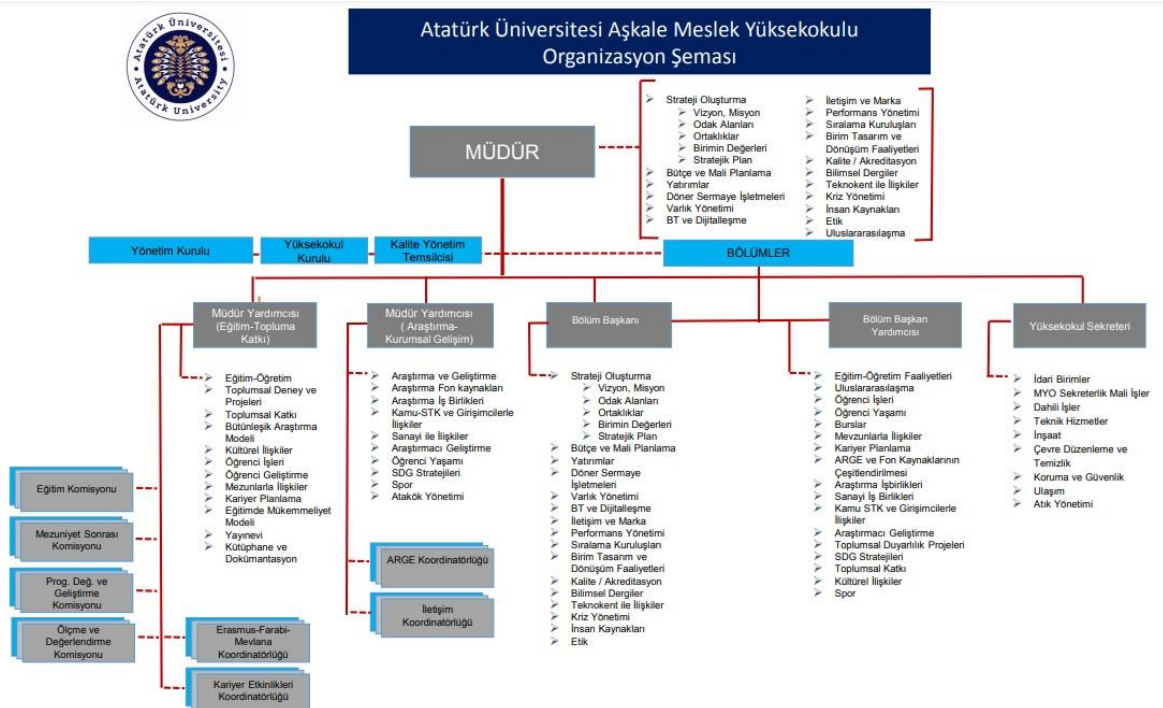
Birim	Sayı (Adet)	Alan (m²)
Acil Servis	-	-
Yoğun Bakım	-	-
Ameliyathane	-	-

Klinik	-	-
Laboratuvar	-	-
Eczane	-	-
Radyoloji Alanı	-	-
Nükleer Tıp Alanı	-	-
Sterilizasyon Alanı	-	-
Mutfak	-	-
Çamaşırhane	-	-
Teknik Servis	-	-
.....	-	-
.....	-	-
.....	-	-
.....	-	-
Hastane Toplam Kapalı Alanı	-	-

2- Örgüt Yapısı

Yüksekokulumuz Rektöre bağlı Yüksekokul Müdürü, Yüksekokul Müdürüne Bağlı Yönetim Kurulu, Yüksekokul Kurulu ve Akademik Genel Kurulundan teşekkül etmektedir.

Ayrıca idari yönetim olarak Yüksekokul Müdürüne bağlı Yüksekokul Müdür Yardımcıları, Bölüm Başkanları ve Yüksekokul Sekreterinden oluşmaktadır.



3- Bilgi ve Teknolojik Kaynaklar

3.1- Yazılımlar

3.2- Bilgisayarlar

Masa üstü bilgisayar Sayısı: 76 Adet

Taşınabilir bilgisayar Sayısı: 4 Adet

3.3- Kütüphane Kaynakları

Kitap Sayısı: -

Basılı Periyodik Yayın Sayısı: -

Elektronik Yayın Sayısı: -

3.4- Diğer Bilgi ve Teknolojik Kaynaklar

Cinsi	İdari Amaçlı (Adet)	Eğitim Amaçlı (Adet)	Araştırma Amaçlı (Adet)
Projeksiyon	-	9	-
Slayt makinesi	-	-	-
Tepegöz	-	-	-
Episkop	-	-	-
Barkot Okuyucu	-	-	-
Barkot Yazıcısı	1	-	-
Fotokopi makinesi	1	-	-
Faks	1	-	-
Fotoğraf makinesi	-	1	-
Kameralar	-	28	-
Televizyonlar	5	-	-
Tarayıcılar	1	-	-
Müzik Setleri	-	1	-
Mikroskoplar	-	1	-
DVD ler	-	-	-

4- İnsan Kaynakları

4.1- Akademik Personel

Akademik Personel					
	Kadroların Doluluk Oranına Göre			Kadroların İstihdam Şekline Göre	
	Dolu	Boş	Toplam	Tam Zamanlı	Yarı Zamanlı
Profesör	-	-	-	-	-
Doçent	-	-	-	-	-
Dr.Öğr. Üyesi	4	-	4	4	-
Öğretim Görevlisi	10	-	10	10	-
Okutman	-	-	-	-	-
Çevirici	-	-	-	-	-
Eğitim- Öğretim Planlamacısı	-	-	-	-	-
Araştırma Görevlisi	-	-	-	-	-
Uzman	-	-	-	-	-

4.2- Yabancı Uyruklu Akademik Personel

Yabancı Uyruklu Öğretim Elemanları		
Unvan	Geldiği Ülke	Çalıştığı Bölüm
Profesör	-	-
Doçent	-	-
Yrd. Doçent	-	-
Öğretim Görevlisi	-	-
Okutman	-	-
Çevirici	-	-
Eğitim-Öğretim Planlamacısı	-	-
Araştırma Görevlisi	-	-
Uzman	-	-

Toplam	-	-
---------------	---	---

4.3- Diğer Üniv. Görevlendirilen Akademik Personel

Diğer Üniversitelerde Görevlendirilen Akademik Personel		
Unvan	Bağlı Bölüm	Görevlendirildiği Üniversite
Profesör	-	-
Doçent	-	-
Dr.Öğr. Üyesi	-	-
Öğretim Görevlisi	-	-
Okutman	-	-
Çevirici	-	-
Eğitim Öğretim Planlamacısı	-	-
Araştırma Görevlisi	-	-
Uzman	-	-
Toplam	-	-

4.4- Başka Üniv. Kurumda Görevlendirilen Akademik Personel

Başka Üniversitelerden Üniversitemizde Görevlendirilen Akademik Personel		
Unvan	Çalıştığı Bölüm	Geldiği Üniversite
Profesör	-	-
Doçent	-	-
Dr.Öğr. Üyesi	-	-
Öğretim Görevlisi	-	-
Okutman	-	-
Çevirici	-	-
Eğitim Öğretim Planlamacısı	-	-
Araştırma Görevlisi	-	-
Uzman	-	-
Toplam	-	-

4.5- Sözleşmeli Akademik Personel

Sözleşmeli Akademik Personel Sayısı	
Profesör	-
Doçent	-
Dr.Öğr. Üyesi	-
Öğretim Görevlisi	-
Uzman	-
Okutman	-
Sanatçı Öğr. Elm.	-
Sahne Uygulamacısı	-
Toplam	-

4.6- Akademik Personelin Yaş İtibariyle Dağılımı

Akademik Personelin Yaş İtibariyle Dağılımı						
	21-25 Yaş	26-30 Yaş	31-35 Yaş	36-40 Yaş	41-50 Yaş	51- Üzeri
Kişi Sayısı	-	-	4	4	3	3
Yüzde	-	-	%28,57	%28,57	%21,43	%21,43

4.7- İdari Personel

İdari Personel (Kadroların Doluluk Oranına Göre)			
	Dolu	Boş	Toplam
Genel İdari Hizmetler	6	6	12
Sağlık Hizmetleri Sınıfı	-	-	-
Teknik Hizmetleri Sınıfı	-	4	4
Eğitim ve Öğretim Hizmetleri sınıfı	14	-	14
Avukatlık Hizmetleri Sınıfı.	-	-	-
Din Hizmetleri Sınıfı	-	-	-
Yardımcı Hizmetli	1	5	6
Toplam	21	15	36

4.8- İdari Personelin Eğitim Durumu

İdari Personelin Eğitim Durumu					
	İlköğretim	Lise	Ön Lisans	Lisans	Y.L. ve Dokt.
Kişi Sayısı	-	-	5	2	-
Yüzde	-	-	%61,50	%28,5	-

4.9- İdari Personelin Hizmet Süreleri

İdari Personelin Hizmet Süresi						
	1 – 3 Yıl	4 – 6 Yıl	7 – 10 Yıl	11 – 15 Yıl	16 – 20 Yıl	21 - Üzeri
Kişi Sayısı	-	-	-	-	-	8
Yüzde	-	-	-	-	-	%100

4.10- İdari Personelin Yaş İtibariyle Dağılımı

İdari Personelin Yaş İtibariyle Dağılımı						
	21-25 Yaş	26-30 Yaş	31-35 Yaş	36-40 Yaş	41-50 Yaş	51- Üzeri
Kişi Sayısı	-	-	-	-	3	4
Yüzde	-	-	-	-	%42,84	%57,16

4.11- İşçiler

İşçiler (Çalıştıkları Pozisyonlara Göre)			
	Dolu	Boş	Toplam
Sürekli İşçiler	-	-	-
Vizeli Geçici İşçiler (adam/ay)	-	-	-
Vizesiz işçiler (3 Aylık)	-	-	-
Toplam	-	-	-

4.12- Sürekli İşçilerin Hizmet Süreleri

Sürekli İşçilerin Hizmet Süresi						
	1 – 3 Yıl	4 – 6 Yıl	7 – 10 Yıl	11 – 15 Yıl	16 – 20 Yıl	21 - Üzeri
Kişi Sayısı	-	-	-	-	-	-
Yüzde	-	-	-	-	-	-

4.13- Sürekli İşçilerin Yaş İtibariyle Dağılımı

Sürekli İşçilerin Yaş İtibariyle Dağılımı						
	21-25 Yaş	26-30 Yaş	31-35 Yaş	36-40 Yaş	41-50 Yaş	51- Üzeri
Kişi Sayısı	-	-	-	-	-	-
Yüzde	-	-	-	-	-	-

5- Sunulan Hizmetler

5.1- Eğitim Hizmetleri

5.1.1- Öğrenci Sayıları

Öğrenci Sayıları									
Birim Adı	I. Öğretim			II. Öğretim			Toplam		Genel Toplam
	E	K	Top	E	K	Top.	Kız	Erkek	
Fakülteler									
Yüksekokullar									
Enstitüler									
Meslek Yüksekokulları	348	327	675				348	327	675
Toplam	348	327	675				348	327	675

5.1.2- Yabancı Dil Hazırlık Sınıfı Öğrenci Sayıları

Yabancı Dil Eğitimi Gören Hazırlık Sınıfı Öğrenci Sayıları ve Toplam Öğrenci Sayısına Oranı					
Birim Adı	I. Öğretim	II. Öğretim	I.	ve	Yüzde*

							II.Öğretim Toplamı(a)	
	E	K	Top.	E	K	Top.	Sayı	
Fakülteler	-	-	-	-	-	-	-	-
Yüksekokullar	-	-	-	-	-	-	-	-

*Yabancı dil eğitimi gören öğrenci sayısının toplam öğrenci sayısına oranı (Yabancı dil eğitimi gören öğrenci sayısı/Toplam öğrenci sayısı*100)

5.1.3- Öğrenci Kontenjanları

Öğrenci Kontenjanları ve Doluluk Oranı				
Birimin Adı	ÖSS Kontenjanı	ÖSS sonucu Yerleşen	Boş Kalan	Doluluk Oranı
Fakülteler	-	-	-	-
Yüksekokullar	-	-	-	-
Meslek Yüksekokulları	235	218	17	%92,76
Toplam	235	218	17	%92,76

5.1.4- Yüksek Lisans ve Doktora Programları

Enstitülerdeki Öğrencilerin Yüksek Lisans (Tezli/ Tezsiz) ve Doktora Programlarına Dağılımı					
Birimin Adı	Programı	Yüksek Lisans Yapan Sayısı		Doktora Yapan Sayısı	Toplam
		Tezli	Tezsiz		
Toplam					

5.1.5- Yabancı Uyruklu Öğrenciler

Yabancı Uyruklu Öğrencilerin Sayısı ve Bölümleri			
	Bölümü		
	Kadın	Erkek	Toplam
Fakülteler			
Yüksekokullar			
Enstitüler			
Meslek Yüksekokulları	-	-	-
Toplam			

5.2- Sağlık Hizmetleri

	YATAK SAYISI	HASTA SAYISI	TETKİK SAYISI
ACİL SERVİS HİZMETLERİ			
YOĞUN BAKIM			
KLİNİK			
AMELİYAT SAYISI			
POLİKLİNİK HASTASI SAYISI			
LABORATUAR HİZMETLERİ			
RADYOLOJİ ÜNİTESİ HİZMETLERİ			
NÜKLEER TIP BÖLÜMÜNDE VERİLEN HİZMETLER			
MEDİKO SOSYAL POLİKLİNİK HASTA SAYISI			

5.3-İdari Hizmetler

Eğitim ve öğretim faaliyetlerimizi sürdürmekte olduğumuz hizmet binamızda eğitim ve öğretim şartlarına göre yenilenme çalışmalarında bulunulmuştur. Ayrıca Yüksekokulumuzun yeni hizmet binasına kavuşturulması için çalışmalarımız devam etmektedir.

5.4-Diğer Hizmetler

6- Yönetim ve İç Kontrol Sistemi

5018 sayılı Kamu Mali Yönetimi ve Kontrol Kanununun 60. maddesinin iç kontrol sistemi ve ön mali kontrol faaliyetlerine ilişkin usul ve esasları düzenleyen hükümleri gereğince yapılmaktadır.

C- Diğer Hususlar

II- STRATEJİK AMAÇLAR ve HEDEFLER

Amaç A.0 (Temel) Kurumsal Katkı

Hedef (H 0.1): Yüksekökol Yönetiminde Dijitalleşmenin Geliştirilmesi:

Faaliyetler/Projeler (H.0.1.):

1. Üniversite dijital dönüşüm projesine destek verilmesi
2. Geliştirilecek ATAÜNİ APP uygulamasının kullanılması

Performans Göstergeleri (H.0.1):

1. Üniversite dijital dönüşüm projesine verilen destek sayısı
2. ATAÜNİ APP uygulamasını kullanan kullanıcı sayısı

İşbirliği Yapılacak Birimler (H.0.1.)

Rektörlük, BAUM, Dijital Dönüşüm Ofisi

Hedef (H 0.2): Kurumsal İletişimin Geliştirilmesi

Faaliyetler/Projeler (H.0.2.):

1. Yeni web sayfasının öğrenci ve personele tanıtılması
2. MYO Kurumsal iletişim sorumlusunun atanması
3. Okul içi dijital duyuru ve duvar panolarının etkin hale getirilmesi
4. Dijital eğitim içeriklerinin geliştirilmesi

Performans Göstergeleri (H.0.2):

1. Eğitim verilen personel ve öğrenci sayısı
2. Atanan personel sayısı
3. Aktif hale getirilen pano sayısı
4. Dijital ortama aktarıl eğitim içerik sayısı

İşbirliği Yapılacak Birimler (H.0.2.)

Rektörlük, BAUM, Dijital Dönüşüm Ofisi

Hedef (H 0.3): İnsan Kaynağı Niteliğinin Geliştirilmesi

Faaliyetler/Projeler (H.0.3.):

1. Programlara uygun alan mezunu öğretim elemanlarının alınması
2. Mevcut öğretim elemanlarının alanlarına uygun bölümlere atanması
3. Öğretim elemanlarının araştırma, proje ve yayına teşvik edilmesi

Performans Göstergeleri (H.0.3):

1. Alınan öğretim üyesi sayısı
2. Atanan öğretim üyesi sayısı
3. H-İndex verileri

İşbirliği Yapılacak Birimler (H.0.3.)

Personel daire başkanlığı

Hedef (H 0.4): Kalite Güvencesinin Sağlanması

Faaliyetler/Projeler (H.0.4.):

1. MYO Kalite eylem planının hazırlanması

Performans Göstergeleri (H.0.4):

1. Hazırlanan MYO Kalite eylem planı sayısı

Hedef (H 0.5): Üniversite Kimliğinin ve Aidiyetinin Yaygınlaştırılması

Faaliyetler/Projeler (H.0.5.):

1. MYO Kampüsünün üniversite kampüs alanının olduğunun öğrenci ve çalışanlara hissettirilmesi

2. Merkez kampüste sunulan hizmetlerin MYO Kampüsünde de sunulması

3. Akademik ve idari personelin lojman hakkından yararlandırılması yönünde çalışma yapılması

Performans Göstergeleri (H.0.5):

1. MYO kampüs alanında yapılan düzenleme ve iyileştirme çalışmalarının sayısı

2. MYO kampüsünde sunulan hizmetlerin sayısı

3. Yararlandırılan personel sayısı

İşbirliği Yapılacak Birimler (H.0.5.)

Yapı işleri daire başkanlığı kurumsal iletişim direktörlüğü

Hedef (H 0.6): Uluslararasılaşmanın Geliştirilmesi

Faaliyetler/Projeler (H.0.6.):

1. Erasmus+ , Mevlana değişim projelerinin yapılması

2. Gençlik projelerinin yapılması

Performans Göstergeleri (H.0.6):

1. Değişim programlarından yararlanan öğrenci ve personel sayısı

2. Yapılan gençlik projelerinin sayısı

İşbirliği Yapılacak Birimler (H.0.6.)

Dış ilişkiler ofisi

Amaç A.I Eğitime Katkı

Hedef (H I.1): Önlisans Eğitimi Pedagojisinin Yenilenmesi

Faaliyetler/Projeler (H.I.I.):

1. Öğretim elemanlarına pedagojik formasyon eğitiminin verilmesi

2. Yeni Nesil Açık Öğretim, Sürekli ve Uzaktan Eğitim Projesinin desteklenmesi

Performans Göstergeleri (H.I.I.):

1. Verilen formasyon eğitimi sayısı ve saati

2. Açık öğretim, sürekli ve uzaktan eğitime yönelik hazırlanan ders sayısı ve müfredatı

İşbirliği Yapılacak Birimler (H.I.I.)

Lisans, önlisans eğitim koordinatörlüğü, öğrenme ve öğretme eğitim araştırma merkezi

Hedef (H I.2): Önlisans Programlarının Yeniden Yapılandırılması

Faaliyetler/Projeler (H.I.2.):

1. Müfredatların güncellenmesi

2. Uygulama ders sayılarının artırılması

3. Uzaktan verilen ders sayılarının artırılması

4. Seçmeli ders sayılarının artırılması
5. Üniversite seçmeli derslerinin konulması

Performans Göstergeleri (H.I.2):

1. Güncellenen müfredat sayısı
2. Uygulama derslerinin sayısı
3. Seçmeli derslerin sayısı
4. Üniversite seçmeli derslerin sayısı

İşbirliği Yapılacak Birimler (H.I.2.)

Öğrenci işleri daire başkanlığı, lisans önlisans eğitim koordinatörlüğü

Hedef (H I.3): Yabancı Dilin Geliştirilmesi

Faaliyetler/Projeler (H.I.3.):

1. Öğretim elemanlarının ve öğrencilerin yabancı dillerinin geliştirilmesi
2. Öğrencilerin yararlanacağı yabancı dil etkinliklerinin artırılması ve uygun ortamların sağlanması

Performans Göstergeleri (H.I.3):

1. Yabancı dil konuşabilen öğretim üyesi ve öğrenci sayısı
2. Yabancı dille yapılan etkinlik sayısı veya uygun ortam sayısı

İşbirliği Yapılacak Birimler (H.I.3.)

Yabancı diller koordinatörlüğü ve yüksekokulu

Hedef (H I.4): Eğitim Kalitesinin Geliştirilmesi ve Yönetilmesi

Faaliyetler/Projeler (H.I.4.):

1. Eğitim kalitesinde belirlenecek kriterlere eğitim, araştırma ve topluma katkı kriterlerinin konulması
2. Uygulama eğitimlerinde öğrencilerin daha kaliteli eğitim almalarının sağlanması

Performans Göstergeleri (H.I.4):

1. Eğitim kalitesini ölçecek iç paydaş ve dış paydaş anketleri
2. İş başı eğitim raporları ve anketleri

İşbirliği Yapılacak Birimler (H.I.4.)

lisans önlisans eğitim koordinatörlüğü

Hedef (H I.5): Kampüs Hayatının İyileştirilmesi ve Geliştirilmesi

Faaliyetler/Projeler (H.I.5.):

1. Yeşil ve sürdürülebilir kampüs projesi
2. Sosyal, sportif ve kültürel etkinliklerin artırılması projesi
3. Fiziki imkan ve teknik donanımların artırılması projesi

Performans Göstergeleri (H.I.5):

1. Kampüste uygulanacak enerji verimliliği uygulamaları sayısı
2. Kampüs uygulanacak yenilenebilir enerji uygulamalarının sayısı
3. Yapılacak olan sosyal, sportif ve kültürel etkinliklerin sayısı
4. İyileştirilen fiziki mekanların ve donanımların sayısı

İşbirliği Yapılacak Birimler (H.I.5.)

Enerji koordinatörlüğü, sağlık kültür spor daire başkanlığı, çevre sorunları araştırma merkezi, yapı işleri daire başkanlığı

Amaç A.II Araştırmaya Katkı

Hedef (H II.2): Araştırma Çıktılarının Niteliğini ve Etkisini Artırmak

Faaliyetler/Projeler (H.II.2.):

1. Odak alanlarda projeler yapmak
2. Sosyal bilimlerde projeler yapmak
3. Öğretim elemanlarını doktora sonrası çalışmalara yönlendirmek

Performans Göstergeleri (H.II.2.):

1. Yapılan odak proje sayısı
2. Araştırma merkezli destekli yapılan proje sayısı
3. Post-doc yapan öğretim üyesi sayısı

İşbirliği Yapılacak Birimler (H.II.2.)

Daytam, proje ofisi, BAP

Amaç A.III Topluma Katkı**Hedef (H III.1): Maden sektörüne yönelik eleman yetiştirilmesi****Faaliyetler/Projeler (H.III.1.):**

1. Ara eleman yetiştirecek programların açılması

Performans Göstergeleri (H.III.1.):

1. Açılan program sayısı

İşbirliği Yapılacak Birimler (H.III.1.)

1. Aşkale'de faaliyet gösteren maden ve çimento üretim tesisleri

Amaç A.IV Eğitim-Topluma Katkı**Hedef (H IV.1): Toplumsal Duyarlılığın Eğitim Programlarıyla Entegre Edilmesi****Faaliyetler/Projeler (H.IV.1.):**

1. Toplumsal duyarlık dersinin seçmeli ders olarak okutulması
2. Proje dersinin müfredata konulması

Performans Göstergeleri (H.IV.1.):

1. Okutulan ders sayısı

İşbirliği Yapılacak Birimler (H.IV.1.)

1. Toplumsal duyarlık merkezi

Amaç A.VI Araştırma-Topluma Katkı**Hedef (H VI.1): Aşkale doğal kaynak sularının araştırılması projesi****Faaliyetler/Projeler (H.IV.1.):**

1. KUDAKA'ya fizibilite projesi sunulması

Performans Göstergeleri (H.IV.1.):

1. Sunulan proje sayısı
2. Proje sonunda elde edilecek fizibilite raporu

İşbirliği Yapılacak Birimler (H.IV.1.)

1. KUDAKA

Amaç A.VI Yedinci Bölge-Çarpım Katkı

Hedef (H VI.1): Üniversite Bütünündeki Faaliyetlerin ve Çalışmaların Entegre Edilmesi

Faaliyetler/Projeler (H.VI.1.):

1. Aşkale MYO'nun Üniversitenin yeni nesil üniversite projesine entegre edilmesi

Performans Göstergeleri (H.VI.1):

1. Eğitime topluma ve araştırmaya yapılan katkıların projelendirilmesi

İşbirliği Yapılacak Birimler (H.VI.1.)

1. Rektörlük, proje ofisi

A. Temel Politikalar ve Öncelikler

- Öğrencilerimize daha kaliteli eğitim ve öğretim alanlarını sağlamak ve daha daha modern ve çağdaş fiziki ortamlarda eğitim vermek.
- Yüksekokulumuz Atatürk ilke ve devrimleri ışığında Cumhuriyetimizin laik, sosyal ve hukuk devleti vasıflarına koşulsuz olarak sahip çıkmak.
- Öğretim programlarının her yıl gözden geçirilerek iyileştirilmesini sağlamak.
- Araştırma projelerinin desteklenmesinde bilimsel ölçütleri esas almak.
- Önceliklerimiz arasında, her konuda olduğu gibi personel seçimi ve değerlendirilmesinde performans ve bilgiyi esas almak yer almaktadır.

B. Diğer Hususlar

Yüksekokulumuz ülke ve dünya koşullarının getirdiği yenilik ve gelişmelerin topluma kazandırılması amacı ile yaşam boyu eğitim faaliyetlerini topluma sunmayı amaçlamaktadır.

III- FAALİYETLERE İLİŞKİN BİLGİ VE DEĞERLENDİRMELER

A- Mali Bilgiler

1- Bütçe Uygulama Sonuçları

1.1-Bütçe Giderleri

	2020 BÜTÇE BAŞLANGIÇ ÖDENEĞİ	2020 GERÇEKLEŞME TOPLAMI	GERÇEK. ORANI
	TL	TL	%
BÜTÇE GİDERLERİ TOPLAMI	2.632.898,00	2.578.845,00	97,94
01 - PERSONEL GİDERLERİ	2.136.854,00	2.136.854,00	100
02 - SOSYAL GÜVENLİK KURUMLARINA DEVLET	342.945,00	342.945,00	100

PRİMİ GİDERLERİ			
03 - MAL VE HİZMET ALIM GİDERLERİ	153.100,00	99.047,00	64,69
05 - CARİ TRANSFERLER	-	-	-
06 - SERMAYE GİDERLERİ	-	-	-

Tasarruf tedbirleri doğrultusunda harcamalarda tasarrufa gidilmiş olup, özellikle hizmet alımlarında, Menkul Mal Bakım ve Onarım Giderlerine daha fazla yansıtılabilmektedir.

1.2-Bütçe Gelirleri

	2021 BÜTÇE TAHMİNİ	2021 GERÇEKLEŞME TOPLAMI	GERÇE K. ORANI
	TL	TL	%
BÜTÇE GELİRLERİ TOPLAMI			
02 – VERGİ DIŞI GELİRLER			
03 – SERMAYE GELİRLERİ			
04 – ALINAN BAĞIŞ VE YARDIMLAR			

2- Temel Mali Tablolara İlişkin Açıklamalar

3- Mali Denetim Sonuçları

4- Diğer Hususlar

B- Performans Bilgileri

Performans göstergeleri:

- Türkiye'deki MYO' ları arasındaki sıralama.
- Her yıl yapılacak öğrenci ve akademik personel anket sonuçları.
- Mezunların kamu ve özel sektörde istihdam edilme oranları.
- Her yıl yapılacak öğrenci anket sonuçları.
- Öğretim elemanı başına düşen öğrenci sayısı.
- Bir yıl içinde tebliğli katılan konferans sayısı.
- Yüksekokulumuza okul amaçlı yapılmış yeni bir binanın kazandırılması
- Sınıfların tepegöz ve/veya projeksiyon ile ders anlatılabilir hale getirilmesi.
- Kütüphanemizin daha fonksiyonel olmasını sağlamak.
- Paydaş etkinliklerine katılım ve bu etkinliklerde yapılan sunum sayısı.
- Yerel yönetim geri bildirimleri
- Sivil toplum örgütleri geri bildirimleri

1- Faaliyet ve Proje Bilgileri

1.1. Faaliyet Bilgileri

FAALİYET TÜRÜ	SAYISI
Sempozyum ve Kongre	2
Konferans	
Panel	
Seminer	
Açık Oturum	
Söyleşi	
Tiyatro	
Konser	
Sergi	
Turnuva	
Teknik Gezi	1
Eğitim Semineri	

1.2. Yayınlarla İlgili Faaliyet Bilgileri

İndekslere Giren Hakemli Dergilerde Yapılan Yayınlar

YAYIN TÜRÜ	SAYISI
Uluslararası Makale (SCI)	2
Ulusal Makale	2
Uluslararası Bildiri	3
Ulusal Bildiri	
Kitap	

1.3. Üniversiteler Arasında Yapılan İkili Anlaşmalar

ÜNİVERSİTE ADI	ANLAŞMANIN İÇERİĞİ

1.4. Proje Bilgileri

Bilimsel Araştırma Proje Sayısı					
PROJELER	2020				
	Önceki Yılda Devreden Proje	Yıl İçinde Eklenen Proje	Toplam	Yıl İçinde Tamamlanan Proje	Toplam Ödenek TL
DPT					
TÜBİTAK					
A.B.					
BİLİMSEL ARAŞTIRMA PROJELERİ	1	-	1	-	1
DİĞER					
TOPLAM	1	-	1	-	1

2- Performans Sonuçları Tablosu

3- Performans Sonuçlarının Değerlendirilmesi

4- Performans Bilgi Sisteminin Değerlendirilmesi

5- Diğer Hususlar

IV- KURUMSAL KABİLİYET ve KAPASİTENİN DEĞERLENDİRİLMESİ

A- Üstünlükler

- Yüksekokulumuzun köklü ve güçlü bir üniversitenin bünyesinde olması,
- Aşkale ve çevre yerel yönetimleriyle etkin bir işbirliği içinde olunması,
- Genç ve dinamik bir akademik kadro,
- Öğrencilerimizin yaş ortalamasının düşük olması ve yöresel çeşitlilik,
- Çalışanlarının özverili olması,
- Yeniliklere, değişime ve gelişime açık olma,
- Sosyal faaliyetler gerçekleştirme ve toplu katılım,
- Kurumsal gelişme isteği,
- Dersliklerin fiziksel koşullarının öğrenci sayısına göre üst düzeyde olması,
- Yüksekokul binasının üst düzeyde olması,
- Dersliklerin teknolojik imkanlara uygun olması,

B- Zayıflıklar

- Ülkemizde henüz meslek yüksekokullarına yeterli ilginin gösterilmemesi,
- Hemen hemen her MYO da benzer programların bulunması,
- Öğrenci başına düşen öğretim elemanı sayısının az olması,
- Mezunlarla iletişim,
- Yüksekokulumuzun merkez kampüsten uzak oluşu,
- Yemekhane ve sosyal ve kültürel etkinlikler için salon yetersizliği,
- Ücret yetersizliği,

C- Deęerlendirme

V- ÖNERİ VE TEDBİRLER

Kurum, eğitim ve öğretim faaliyetlerinin sürdürülmesinde ve deęerlendirilmesinde öğrenciye, kazandıęı bilgileri takım çalışmalarında, sorunların çözümünde kullanabilme yeteneęinin kazandırmaya çalışmakta, yine doęal ve toplumsal çevreye karşı duyarlı, bireysel ve toplumsal yaşam kalitesi bilincinin ve kendini geliştirmenin önemine inanmış bireyler olarak yetiştirilmesini hedeflemektedir.

Yörede sosyal imkânların yok denecek kadar az olması, öğrencilerin hayatındaki sosyal huzursuzluklara sebep olmakta, bundan dolayı sosyal ve kültürel etkinlikler artırılmaya çalışılmalı ve bunlardan en iyi şekilde yararlanma yolları bulunmalı.

Kurumun fiziki imkânları derslik açısından yeterli olmasına rağmen, öğrencilerin gelişimini destekleyen laboratuvar, kütüphane, kafeterya, oyun salonu gibi bölümler yetersiz kalmaktadır. Mevcut kütüphanenin okuma salonu dışında içerik açısından öğrencilerin isteklerine cevap verememektedir.