

**ATATÜRK ÜNİVERSİTESİ  
ECZACILIK FAKÜLTESİ**



**Atatürk  
Üniversitesi**

**2019-2023 STRATEJİK PLANI**

**ERZURUM  
EKİM-2019**

## İÇİNDEKİLER

	Sayfa No
ÖNSÖZ	
1. GENEL BİLGİLER	3
1.1. Tarihçe	3
1.2. Eğitim Öğretim Programı	3
2. STRATEJİK PLANLAMA SÜRECİ	4
2.1. Durum Analizi	4
2.1.1. Eğitim	4
2.1.1.1 Bölümler ve Anabilim Dalları	5
2.1.1.2 Akademik Personel Durumu	5
2.1.2. Araştırma	7
2.1.3. Hizmet	9
2.2. Paydaşlar	11
2.3. GZFT Analizi	11
2.4. Varsayımlar	13
3. STRATEJİK PLAN	14
3.1. Misyon	14
3.2. Vizyon	14
3.3. Değerler-İlkeler	14
3.4. Stratejik Amaçlar ve Hedefler (1, 2, 3...)	15

## **1. GENEL BİLGİLER**

### **1.1. Tarihçe**

Fakültemizin kurulması Bakanlar Kurulu'nun 30.05.1997 tarih ve 97/9535 sayılı karnamesi ile kararlaştırılmış olup, bu karar 04.07.1997 tarih ve 23039 sayılı Resmi Gazete'de yayınlanarak yürürlüğe girmiştir. Daha sonra 25.08.1997 tarih ve 7890-16213 sayılı karnama ile Eczacılık Fakültesi Dekanı atanmış, kuruluş çalışmalarına fiilen başlanmıştır. 1998-1999 eğitim-öğretim yılından itibaren fakültemize öğrenci alınmaktadır. Fakültemiz halen Temel Eczacılık Bilimleri Bölümü, Eczacılık Meslek Bilimleri Bölümü ve Eczacılık Teknolojisi Bölümü olmak üzere 3 Bölüm ve bunlara bağlı Analitik Kimya, Biyokimya, Farmasötik Mikrobiyoloji, Farmakognozi, Farmasötik Toksikoloji, Farmasötik Kimya, Farmakoloji, Farmasötik Botanik, Eczacılık İşletmeciliği, Klinik Eczacılık ve Farmasötik Teknoloji Anabilim Dallarından oluşmaktadır.

### **1.2. Eğitim Öğretim Programı**

Türkiye'de şu anda öğrenci alan Eczacılık Fakültelerinden biri olan fakültemizde 2005-2006 yılından itibaren 5 yıllık lisans programı uygulanmaya başlanmıştır. Avrupa Birliği uyum süreci içinde Türkiye Cumhuriyeti Eczacılık Fakülteleri'nin Avrupa Birliği üyesi ülkeler ile uyum sağlamaya çalışmaları sonucunda eğitim-öğretimin standardize edilebilmesi için Türkiye'deki Eczacılık Fakülteleri Dekanlarının oy birliği ile uygulamayı kararlaştırdıkları "Eczacılık Fakülteleri Çekirdek Müfredatı Programı" çerçevesinde eğitim-öğretim yapılmaktadır. Fakültemiz 2019-2020 öğretim döneminde 16. Mezunlarını (toplam 790 öğrenci) vermiş bulunmaktadır. Fakültemizde 2020-2021 eğitim-öğretim dönemi itibariyle fakültemizde 685 lisans öğrencisi eğitimini sürdürmektedir. Fakültemizin lisansüstü eğitimi, Atatürk Üniversitesi Sağlık Bilimleri Enstitüsü bünyesinde 3 yüksek lisans, 3 doktora ve 2 100/2000 Doktora (Klinik Eczacılık, Toksikoloji) programı ile devam etmektedir.

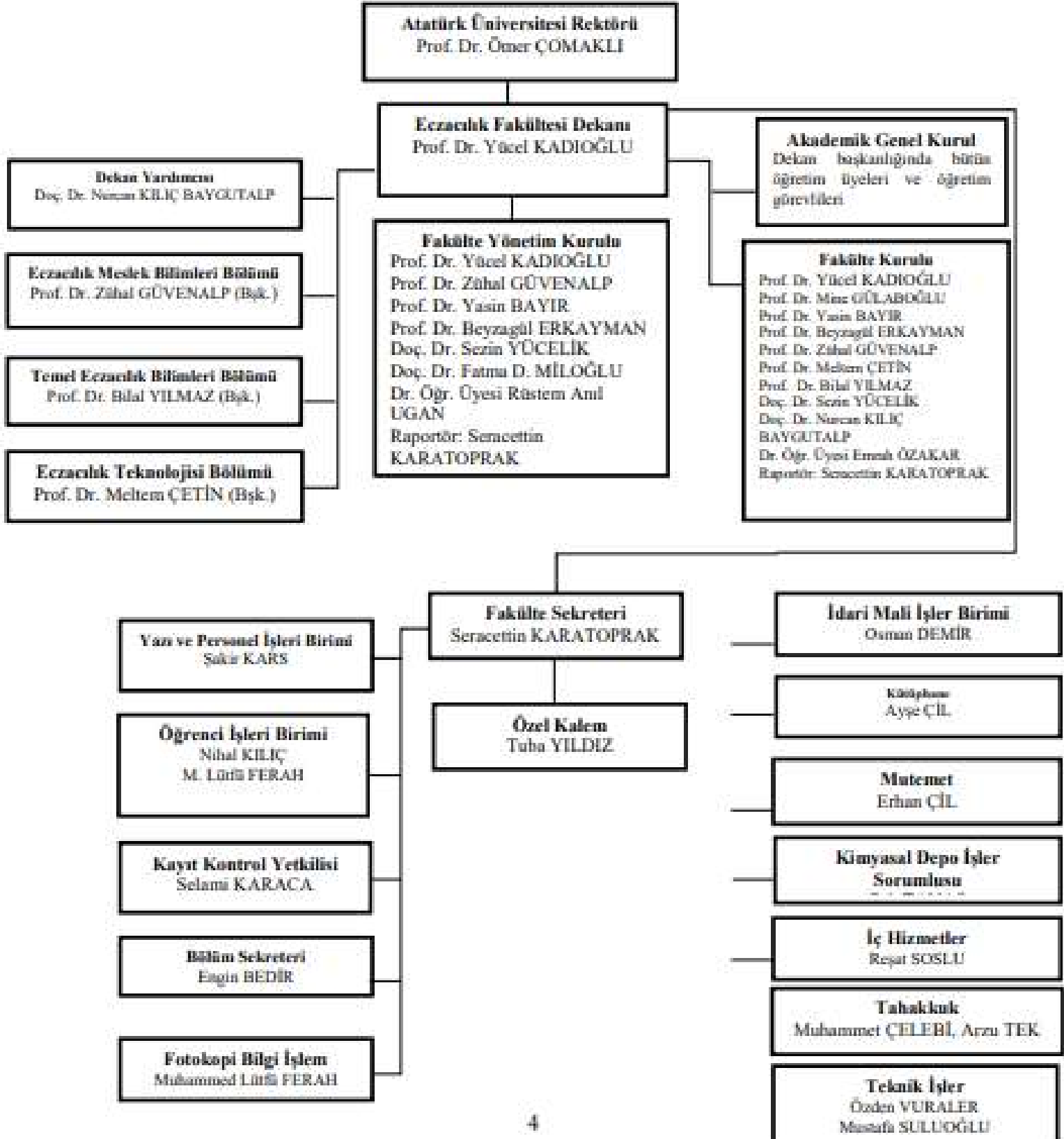
## 2. STRATEJİK PLANLAMA SÜRECİ

### 2.1. Durum Analizi

*Mevcut yapının dokümanıdır.*

#### 2.1.1 Eğitim

Eczacılık Fakültesi Örgüt Yapısı Aşağıya çıkarılmıştır.



### 2.1.1.1 Bölümler/Anabilim Dalları

Kuruluşundan kısa bir süre sonra Fakülte Kurulu ve Fakülte Yönetim Kurulu oluşturulmasına ilişkin çalışmalarını tamamlayan Eczacılık Fakültesi, Yükseköğretim Kurulu Yürütme Kurulu'nun 20.04.1998 tarihli kararı sonucunda Temel Eczacılık Bilimleri Bölümü, Eczacılık Meslek Bilimleri Bölümü ve Eczacılık Teknolojisi Bölümü olmak üzere üç bölüm halinde teşkilatlandırılmıştır. Tablo 2.1.1.'de Eczacılık Fakültesi'nin Bölümler itibarıyla yapılanması gösterilmiştir.

Tablo 2.1.1.1 Eczacılık Fakültesi Bölüm Yapılanması

Bölümler	Kuruluş Tarihi
Temel Eczacılık Bilimleri Bölümü	20.04.1998
Eczacılık Meslek Bilimleri Bölümü	20.04.1998
Eczacılık Teknolojisi Bölümü	20.04.1998

### 2.1.1.2. Akademik Personel Durumu

Bölüm	Prof. Dr.	Doç. Dr.	Yrd. Doç. Dr.	Araştırma Görevlisi		
				Fak. Kad.	Ens. Kad.	ÖYP Kad.
Temel Eczacılık Bilimleri Bölümü	5	3	3	4	1	-
Eczacılık Meslek Bilimleri Bölümü	3	3	8	6	1	2
Eczacılık Teknolojisi Bölümü	1	-	3	-	-	1

Tablo 2.1.1.2 Yıllara ait toplam Öğrenci Sayıları ve Öğretim Elemanı Başına Düşen Öğrenci

Akademik Yıl	Öğrenci	Öğrenci Sayısı (A)	Ders Veren Öğretim Elemanı(B)	Ders veren Öğretim Elemanı Başına Düşen Öğrenci Sayısı (A/B)
2004-2005	Lisans	123	6	20,5
	Yüksek Lisans	9	6	1,5
	Doktora	2	6	0,3
2005-2006	Lisans	146	6	24,3
	Yüksek Lisans	11	6	1,8
	Doktora	3	6	0,5
2006-2007	Lisans	154	8	19,3
	Yüksek Lisans	12	8	1,5
	Doktora	2	8	0,25
2007-2008	Lisans	151	8	18,9
	Yüksek Lisans	15	8	1,88
	Doktora	6	8	0,75
2008-2009	Lisans	167	8	20,9
	Yüksek Lisans	17	8	2,12
	Doktora	8	8	1
2009-2010	Lisans	249	8	31,1
	Yüksek Lisans	40	8	5
	Doktora	13	8	1,63
2010-2011	Lisans	283	15	18,9

	Yüksek Lisans	33	15	2,2
	Doktora	13	15	0,87
2011-2012	Lisans	334	15	22,3
	Yüksek Lisans	34	15	2,27
	Doktora	19	15	1,27
2012-2013	Lisans	335	15	22,3
	Yüksek Lisans	31	15	2,06
	Doktora	8	15	0,53
2013-2014	Lisans	336	17	19,8
	Yüksek Lisans	36	17	2,12
	Doktora	33	17	1,94
2014-2015	Lisans	353	17	20,76
	Yüksek Lisans	94	17	5,53
	Doktora	47	17	2,76
	Lisans	386	19	20,3
2015-2016	Yüksek Lisans	75	19	3,95
	Doktora	38	19	2,00
	Lisans	396	23	17,22
2016-2017	Yüksek Lisans	36	23	1,56
	Doktora	30	23	1,30
	Lisans	374	26	14,39
2017-2018	Yüksek Lisans	12	26	0,46
	Doktora	24	26	0,92
	Lisans	384	27	14,22
2018-2019	Yüksek Lisans	19	27	0,70
	Doktora	25	27	0,93
	Lisans	431	28	15,39
2019-2020	Yüksek Lisans	28	28	1,00
	Doktora	31	28	1,11
	Lisans	578	28	20,64
2020-2021	Yüksek Lisans	34	28	1,21
	Doktora	31	28	1,11
	Lisans	671	28	24,85

\*Sayılar eğitim-öğretim yılı bitiş tarihi itibarıyla verilmiştir.

Tablo 2.1.1 3. Eczacılık Fakültesi'nin İdari Personel Sayısının Yıllara Göre Değişimi

Yıl	İdari Personel Sayısı
1997	3
1998	4
1999	5
2000	5
2001	6
2002	6
2003	6
2004	7
2005	8
2006	8

2007	11
2008	14
2009	15
2010	12
2011	11
2012	11
2013	13
2014	11
2015	9
2016	10
2017	14
2018	18
2019	18
2020	19
2021	19

## 2.1.2 Araştırma

**Tablo 2.1.2. Eczacılık Fakültesi Öğretim Elemanlarınca Gerçekleştirilen Akademik Çalışmaların Yıllara Göre Dağılımı**

Eğitim- Öğretim Dönemi	Düzenlenen Bilimsel Etkinlikler						Düzenlenen Bilimsel Etkinlikler				TOPLAM	
	Makale			Bildiri			Konferans	Kongre	Seminer	Panel		
	Kitap	Yurt İçi		Yurt Dışı		Yurt İçi						Yurt Dışı
		Türkçe	Yabancı	SCI SCI-Ex	Diğer							
1997-1998	-	-	-	-	-	-	-	-	-	-	-	-
1998-1999	-	1	-	-	-	-	-	-	-	-	-	1
1999-2000	-	-	1	1	-	2	4	-	-	5	-	13
2000-2001	-	1	-	2	1	-	4	-	-	6	-	14
2001-2002	-	1	-	9	-	8	10	1	-	7	-	36
2002-2003	-	1	-	7	-	5	16	-	-	9	-	38
2003-2004	-	-	1	6	-	16	18	1	-	11	-	53
2004-2005	-	-	1	11	-	5	15	-	-	13	-	45
2005-2006	-	1	1	12	2	12	24	-	1	12	-	65
2006-2007	-	-	-	22	-	7	18	-	-	10	-	57
2007-2008	5	-	-	32	-	6	20	1	-	11	-	75
2008-2009	-	1	8	21	-	5	26	2	1	12	-	76
2009-2010	-	-	15	41	-	17	8	3	1	14	-	99
2010-2011	8	-	13	50	-	26	21	3	2	15	-	138
2011-2012	-	-	6	49	-	45	11	2	3	18	-	134
2012-2013	1	4	1	61	-	3	25	3	-	2	-	100
2013-2014	-	-	2	23	21	18	46	3	-	7	4	124
2014-2015	-	-	1	51	-	15	35	4	-	10	2	118
2015-2016	-	-	1	50	-	15	42	3	1	12	2	126
2016-2017	4	5	-	90	-	39	106	15	-	11	-	259
2017-2018	30	9	-	51	-	26	186	9	2	10	-	311

2018-2019	5	0		64		10	84	2	1	11	-	177
2019-2020	4	1		70		4	54	2	-	11	-	146
2020-2021	1	0		82		3	29	0	1	-	-	116
<b>GENEL TOPLAM</b>	<b>14</b>	<b>10</b>	<b>51</b>	<b>448</b>	<b>24</b>	<b>205</b>	<b>343</b>	<b>26</b>	<b>13</b>	<b>217</b>	<b>8</b>	<b>2321</b>

### Yıllara Göre Yayınlar, Bilimsel Etkinlikler ve Ödüllerin Dağılımı

#### Eğitim-Öğretim Yıllarına Göre Öğretim Üyesi Başına Düşen Makale Sayısı

Yıl	Öğretim Üyesi Sayısı (A)	Ulusal		Uluslararası		SCI/SSCI/AHCI	
		Sayı (B)	Oran (B/A)	Sayı (C)	Oran (C/A)	Sayı (D)	Oran (D/A)
2002	7	1	0,14	0	0	9	1,28
2003	6	1	0,16	0	0	7	1,16
2004	6	1	0,16	0	0	6	1,00
2005	6	1	0,16	0	0	11	1,83
2006	8	2	0,25	2	0,25	12	1,5
2007	8	-	0	0	0	32	4
2008	8	9	1,1	0	0	21	2,63
2009	8	15	1,88	0	0	41	5,13
2010	15	13	0,87	0	0	50	3,33
2011	15	6	0,40	0	0	49	3,27
2012	15	4	0,26	3	0,20	61	4,06
2013	17	3	0,17	4	0,23	53	3,11
2014	17	2	0,11	4	0,23	23	1,35
2015	19	1	0,05	0	0	51	2,68
2016	23	1	0,04	0	0	50	2,39
2017	26	4	0,2	0	0	60	2,30
2018	27	5	0,2	0	0	64	2,37
2019	28	1	0,04	0	0	71	2,54
2020	27	4	0,1	0	0	82	3,03



## Yapılan Projelerin Türü ve Durumunun Yıllara Göre Dağılımı

Proje Türü	YILLAR																				
	2002	2003	2004	2005	2006	2007	2008	2009	2010	2011	2012	2013	2014	2015	2016	2017	2018	2019	2020	2021	
BAP	1	6	3	4	4	4	10	11	11	14	8	13	14	11	8	22	11	19	22		
DPT		2																			
TÜBİTAK									1		4	2	5	1	5	2	2	3	0		
Toplam	1	8	3	4	4	4	10	11	12	14	12	15	19	12	13	24	13	22	22		

\*BAP: Atatürk Üniversitesi Bilimsel Araştırma Fonu, DPT: Devlet Planlama Teşkilatı, TÜBİTAK: Türkiye Bilimsel ve Teknolojik Araştırma Kurumu

## 2.1.3. Hizmet

### 2.1.3.1. Fiziki Altyapı

Eczacılık Fakültesi, kuruluş çalışmalarına Tıp Fakültesi Morfoloji binasında başlamış ve 2009 yılı Haziran ayında yeni binasına taşınarak faaliyetlerini bu mekânda sürdürmeye devam etmiştir. Yeni binada akademik ve idari personelin daha rahat çalışabilmeleri için gerekli olan bütün düzenlemeler yapılarak teknik altyapı donanımı sağlanmış, diğer yandan da öğrencilerin nitelikli bir eğitim almalarına yönelik ortamlar oluşturulmuştur. Binamızda 1 tanesi 72 kişi, 2 tanesi 108 kişi, 2 tanesi 144 kişi, 1 tanesi 50 kişi öğrenci kapasiteli 6 adet derslik, 1 adet 35 kişilik lisansüstü derslik, 1 konferans salonu, 2 toplantı salonu, 11 araştırma laboratuvarı, 1 tablet basım laboratuvarı, 1 mikroskop laboratuvarı, 1 hayvan araştırma laboratuvarı ve 2 hücre kültürü laboratuvarı, 4 öğrenci laboratuvarı, 1 kütüphane, 2 okuma salonu, 2 uygulama eczanesi, 1 bilgisayar laboratuvarı, 32 adet çalışma ofisi, 8 adet idari personel odası, 1 adet kimyasal depo, 1 adet öğrenci kulübü odası, hobi odaları, grup çalışma odaları, iş sağlığı ve güvenliği odası, anabilim dallarına ait depolar ve kantin bulunmaktadır. Çağın gerektirdiği teknolojik donanımlı bilgisayar laboratuvarında öğrenciler, alanlarıyla ilgili olarak günümüzün gerektirdiği bilişim sistemlerini kullanma becerisi edinmekte ve internet aracılığıyla enformasyon kaynaklarına ulaşabilmektedirler.

### 2.1.3.2. Hizmet Türleri:

Fakültemizde eğitim-öğretim ve araştırma hizmetleri verilmektedir. Kuruluşundan bugüne kadar fakültemize (2016, 2017, 2018, 2019 ve 2020 yılları itibari ile) birinci sınıfa toplam 544 lisans öğrencisi kayıt yaptırmış ve bu yıllarda fakülte (2021 hariç) 328 öğrenci mezun olmuştur. 2016 ve 2017 yılında 72 öğrenci, 2018 yılında 100 öğrenci, 2019 ve 2020

yıllarında 150 öğrenci birinci sınıflara ÖSYM tarafından yapılan yerleştirme sınavını kazanarak fakültemize kayıt yaptırmıştır.

### **Hizmetlerimiz**

- ✓ Eğitim-öğretim
- ✓ Bilimsel danışmanlıklar

### **Ürünlerimiz**

- ✓ Mezunlarımız
- ✓ Bilimsel araştırmalar
- ✓ Yayınlar-projeler
- ✓ Bilimsel toplantılar

### **Mezunlar**

#### **İş Alanları**

- ✓ Serbest eczaneler
- ✓ Hastane eczaneleri
- ✓ Üniversiteler (Akademisyenlik)
- ✓ İlaç depoları
- ✓ Sağlık Bakanlığı ve diğer bakanlıkların çeşitli birimleri
- ✓ Diğer kamu kuruluşları
- ✓ Resmi ve özel araştırma merkezleri
- ✓ İlaç endüstrisinin değişik birimleri

#### **Paydaşlar**

- ✓ Akademik personel
- ✓ İdari personel
- ✓ Öğrenciler
- ✓ Mezunlar
- ✓ Rektörlük
- ✓ Sağlık Bilimleri Enstitüsü
- ✓ İlaç depoları
- ✓ Hastane başhekimlikleri
- ✓ İlaç firmaları
- ✓ Fakülteler
- ✓ Yüksekokullar

- ✓ TÜBİTAK
- ✓ Maliye Bakanlığı
- ✓ Sağlık Bakanlığı
- ✓ Milli Eğitim Bakanlığı
- ✓ Türk Eczacılar Birliği
- ✓ Türk Dil Kurumu
- ✓ Türk Tarih Kurumu
- ✓ Basın Kuruluşları

## 2.2. Paydaşlar

Paydaş	Çalışanlar	Müşteri	Temel Ortak	Stratejik Ortak	Tedarikçi
Akademik Personel	√	o			
İdari Personel	√	o			
Öğrenciler		√			
Mezunlar		o		√	o
Rektörlük			√		
Sağlık Bilimleri Enstitüsü				√	
Fakülteler				√	
Yüksekokullar				√	
TÜBİTAK				√	o
Maliye Bakanlığı					√
Sağlık Bakanlığı		√		√	
Milli Eğitim Bakanlığı				√	
Türkiye Eczacılar Birliği		√		√	
Kültür ve Turizm Bakanlığı				√	
Genel Kurmay Başkanlığı				√	
Türk Dil Kurumu				√	
Türk Tarih Kurumu				√	
Basın Kuruluşları		o		√	o

o : Her şey dahil olmayan bir ilişki vardır

√ : Tam kapsamlı bir ilişki vardır

### 2.1 GZFT Analizi (SWOT Analizi)

#### Güçlü Yanlarımız

- ✓ LYS'de yüksek puanla öğrenci alan fakülte olması nedeniyle başarılı öğrencilerin varlığı
- ✓ BAP tarafından pek çok projemizin desteklenmesi
- ✓ Farklı araştırma alanlarında pek çok değerli akademik personelin olması

- ✓ Nitelikli yayın ve proje sayısının yüksek olması
- ✓ Akademik düzeyde uluslararası güçlü işbirliği
- ✓ Üniversitenin farklı birimleri ve diğer üniversiteler ile bilimsel işbirliği içinde olunması
- ✓ Yeterli bilişim ağı donanımının varlığı
- ✓ Uluslararası öğrenci-öğretim elemanı değişim programlarında aktif olunması
- ✓ Genç akademisyen ve yetmişmiş deneyimli akademisyenlerin yakın sayılarda olması
- ✓ Kuruluşundan itibaren yeniliklere açık olması
- ✓ Öğrenci rehberlik sisteminin uygulanması
- ✓ Fakültenin üniversite kampüsü içerisinde bulunması
- ✓ Fakültenin sağlık kampüsü içerisinde bulunması
- ✓ Bilimsel toplantılara katılım sayısının fazla olması
- ✓ Kurum bilincinin yüksek olması
- ✓ Üretken öğrenci topluluklarının olması
- ✓ Bilimsel saygınlığı olan bir üniversitenin birimi olmak
- ✓ Bilimsel/kişisel iletişim imkânı

#### **Zayıf Yanlarımız**

- ✓ Sosyal ve kültürel etkinliklerin yapılabilirliği açısından fakülte bütçesinin zayıflığı
- ✓ Her bir anabilim dalında akademik personel mevcut olmakla beraber bunların sayılarının artırılmasının gerekliliği
- ✓ İnteraktif eğitim eksikliği
- ✓ Anabilim dalları arasında donanım paylaşımı ve işbirliğinin yetersizliği
- ✓ Pedagojik formasyon eğitimi eksikliği

#### **Fırsatlar**

- ✓ Genel sağlık konusunda toplumun gelişen bilinci
- ✓ Toplumun ilaç ve eczacılık ile ilgili çeşitli konularda bilgilendirilme talebi
- ✓ Ulusal ve uluslararası bilimsel kuruluşlarla ilişkiler
- ✓ Avrupa Birliği'ne üyelik sürecinde bulunmak
- ✓ Uluslararası değişim programlarının varlığı
- ✓ Üniversitemizde işbirliği kurulabilecek tüm sağlık/fen bilimleri bölümlerinin bulunması

- ✓ Arařtırmalara destek saęlayacak ulusal ve uluslararası bilimsel dernek ve mesleki kurumların varlığı
- ✓ Eczacılık bilimleri ile ilgili alanlarda çok sayıda toplantı düzenleniyor olması
- ✓ Üniversitemiz bünyesinde Teknokent bulunması
- ✓ Gelişmekte olan ilaç endüstrisi
- ✓ Çalışma alanlarının çeşitlilięi

### **Tehditler**

- ✓ Meslek mensubu kişilerin öğretim elemanlığına karşı istekli olmaması
- ✓ Hükümetlerin mesleęe yönelik yanlış uygulamaları
- ✓ Etik dışı eczacılık uygulamaları
- ✓ Beyin göçü
- ✓ Akademik personele ödenen düşük ücret
- ✓ YÖK ve üniversite politikalarındaki deęişim süreçlerinde uyum dönemlerinin yetersiz olması
- ✓ Bürokrasi
- ✓ Eğitim ve bilimsel arařtırmalara ayrılan bütçenin yetersizliği
- ✓ Mezuniyet sonrası eğitime yönelmede çekicilięi kaybettiren nedenler

### **2.2. Varsayımlar**

Fakültemiz anabilim dallarının akademik kadrosu güçlendirilerek doktora program sayısının ve laboratuvar imkânlarının iyileştirilmesi.

### **2.3. Temel Politikalar ve Öncelikler**

- ✓ Kurumumuz, mevcut alt yapısı ve öğretim elemanlarının deneyimlerini ve uzmanlık alanlarını da dikkate alarak, yerel, ulusal ve uluslararası ihtiyaçların gerektirdięi çağdaş eğitim-öğretim ve arařtırma faaliyetlerini yürütmeyi hedefler.
- ✓ Kurumumuz, toplum ihtiyaçlarına baęlı olmak üzere saęlık ve ilaç alanında danışmanlık, bilirkişilik, basın yayın yolu ile bilgilendirme, aydınlatma, bilinçlendirme, yaşam kalitesini yükseltme faaliyetlerini yürütür ve bunların geliştirilmesi için çaba sarf eder.
- ✓ Öğretim elemanı seçiminde ve atanmasında belirlenen nesnel ölçütler doğrultusunda yüksek nitelikli bir kadro oluşturarak öğretim elemanlarının

yurt içinde ve yurt dışında mesleki deneyim kazanmalarını sağlamayı hedefler.

- ✓ Atatürk İlke ve İnkılapları doğrultusunda Atatürk Milliyetçiliğine bağlılık, ulusal değerlere bağlılık, öz saygı ve insana saygı, emeğe saygı ve başarıyı takdir, çözüm üretme ve uygulama, toplumsal, kültürel ve sanatsal duyarlılık, ahlaki değerlere bağlılık, bilimsellik, değişime açık ve sürekli gelişmeden yana olma kurumumuzun temel politikalarını ve önceliklerini gerçekleştirirken esas aldığı başlıca hususlardır.

### **3. STRATEJİK PLAN**

#### **3.1. Misyon**

**“Hayatın Hizmetinde”**

İlacın araştırılması, geliştirilmesi ve üretilmesinden hastaya ulaştırılmasına kadar geçen tüm aşamalarda etkin görev ve sorumluluklar alan; kimyasal/doğal kaynaklı ilaç ve ilaç dışı sağlık ürünlerinin akılcı kullanımı ile sağlık konusunda danışmanlık yapan; etik değerlere bağlı, gelişmeye ve öğrenmeye açık eczacılar yetiştirmek, Üniversite, toplum ve endüstri işbirliği ile ülkemizde ve bölgemizde ihtiyaç duyulan toplum sağlığına yönelik akademik ve sosyal faaliyetlerde bulunmaktadır.

#### **3.2. Vizyon**

**“Hep İleriye”**

Uluslararası düzeyde eğitim programlarını fakültemizde uygulayarak eczacılık alanında ülkemizdeki öncü fakültelerden birisi olmak.

#### **3.3. Hedefler**

Ulusal ve uluslararası yetkinliğe sahip, yenilikçi bir yaklaşımla eczacılık eğitimi veren; etkili iletişim becerilerini kullanan; doğru karar alıp uygulayan; yaşam boyu öğrenme ve öğretmeyi ilke edinmiş girişimci eczacılar yetiştiren, çağdaş eğitim ve araştırma stratejileri oluşturan önder bir fakülte olmaktır.

### 3.4. Değerler

- ✓ Atatürk ilke ve devrimlerine bağlı olmak
- ✓ Akademik mükemmellik
- ✓ Akademik özgürlük
- ✓ Kurallara bağlı olmak
- ✓ Sorumluluk bilinci
- ✓ Etik değerlere bağlı olmak
- ✓ İdealist olmak
- ✓ Kurum aidiyeti
- ✓ Saygılı olmak
- ✓ Şeffaflık
- ✓ Yaratıcılık
- ✓ Hoşgörü
- ✓ Katılımcılık
- ✓ Yenilikçilik
- ✓ Çalışkanlık
- ✓ Liderlik
- ✓ Takım Ruhu
- ✓ Liyakat
- ✓ Güvenilirlik
- ✓ Dürüstlük
- ✓ İşbirliğine açık olmak
- ✓ Özverili olmak
- ✓ Adil olmak
- ✓ Akılcılık
- ✓ Çevre Bilinci
- ✓ Veriye-bilgiye dayalı karar alma

### 3.5. Temel Değerler

1. Bilimsellik: Aldığı karar ve uygulamalarda bilimsel kriter ve doğruları temel alır.
2. Yenilikçilik ve Girişimcilik: Etkinliğini artıracak alanlarda yeni ve farklı uygulamaları hayata geçirir.
3. Katılmcılık ve Paylaşımçılık: Kararlar katılımlı şekilde alınır, bilgiler şeffaf şekilde paylaşılır.
4. Öğrenme Odaklılık: Tüm bireylerin öğrenme deneyimlerini kolaylaştırır ve geliştirir.
5. Emeğe saygı gösterme ve başarıyı takdir etme: Gösterilen çabalara saygı gösterilir ve başarılar tanınır.
6. Ulusal ve evrensel değerlere bağlılık: Ülkemizin değerlerine bağlılığın yanında evrensel değerlere de sahip çıkarılır.
7. Toplumsal, kültürel, çevresel ve sanatsal duyarlılık: Toplumsal alanlardaki sorun ve ihtiyaçlara karşı duyarlı davranılır.

### 3.6. STRATEJİK AMAÇLAR VE HEDEFLERİ

#### II. STRATEJİK AMAÇLAR - HEDEFLER VE PERFORMANS GÖSTERGELERİ

##### Stratejik Amaç:

*Hedef 1.* Nitelikli öğretim elemanı sayısının artırılması yönünde planlamanın yapılması

*Hedef 2.* Beş yıllık eğitim programı ÇEP'e göre düzenlenmiş olup eğitim-öğretim süresince görülen eksikliklerin giderilmesi

*Hedef 3.* 2012 yılında 2012/75' nolu BAP proje desteği ile önemli oranda artırılan kütüphanemizin yazılı kaynak sayısının 2018 yılı sonuna kadar % 20 oranında daha artırılması

*Hedef 4.* Staj eğitimlerinin daha etkin ve verimli hale getirilmesi

*Hedef 5.* Fakültemiz bünyesinde bulunan uygulama eczanesinde öğrencilerin bir eczacı gözetiminde kayıt altına alınarak uygulama yapılması

##### ■ Performans göstergeleri

- ✓ LYS sonuçlarına göre fakültemizin ilke sıralamasındaki yeri
- ✓ Öğretim elemanı/öğrenci sayısı oranı
- ✓ Mezunların iş bulma oranı
- ✓ Öğrenci memnuniyeti anketi ortalama puanı
- ✓ Ders geçme yüzdesi
- ✓ Öğretim elemanı başına haftalık ders saati dağılımı
- ✓ Lisans eğitiminde öğrenci başına düşen birim harcama



- ✓ Bitirilen yüksek lisans ve doktora tez sayısı
- ✓ Değişim programlarıyla yurtdışına gönderilen lisans ve yüksek lisans öğrencisi sayısı
- ✓ Lisansüstü eğitim programlarının sayısı

## 2. Araştırma kalitesini ve verimliliğini artırmak

- *Hedef 1.* SCI kapsamındaki yayın sayısını % 15 artırmak
- *Hedef 2.* Yurtdışı kongrelere katılım sayısını artırıp destekleme çalışmaları yapmak
- *Hedef 3.* Uluslararası öğretim elemanı ve öğrenci değişim sayısını artırmak
- *Hedef 4.* Araştırma projelerinin sayısını 2018 yılı sonuna kadar %25 oranında artırmak
- *Hedef 5.* Ulusal düzeyde kamu ve özel sektör işbirliğine yönelik proje çalışmalarının yapılması için teşvikleri artırmak
- **Performans göstergeleri**
- ✓ Öğretim üyesi başına düşen SCI kapsamındaki yayın sayısı
- ✓ Atıf sayısı
- ✓ Bilimsel toplantılara katılım sayısı
- ✓ Düzenlenen ulusal ve uluslararası toplantı sayısı
- ✓ Bilimsel toplantılardaki sunum sayısı
- ✓ Tamamlanan araştırma projesi sayısı
- ✓ Değişim programları ile yurtdışına gönderilen öğretim elemanı sayısı
- ✓ Alınan ödül sayısı
- ✓ Kurum içi ve dışı danışmanlık hizmeti sayısı
- ✓ Paydaşlarla müşterek yürütülen proje sayısı

## 3. Alt yapı ve donanım eksikliklerini gidermek

*Hedef 1.* Fakülte binasında olabilecek eksiklikleri tamamlamak.

*Hedef 2.* Eğitim ve araştırma laboratuvarlarının iyileştirilmesi için girişimlerde bulunmak.

*Hedef 2.* Öğrenci kullanımına yönelik bilgisayar donanımını yılda % 10 oranında artırmak.

*Hedef 3.* Eczacılık tarihi müzesi açılması için başlatılan çalışmaların tamamlanması

*Hedef 4.* Eğitim kalitesini artırmaya yönelik gerekli projeleri oluşturmak

### ■ Performans göstergeleri

- ✓ Araştırma ve öğrenci laboratuvarında kullanılan cihaz sayısı
- ✓ Dersliklerde modernize edilen eğitim-öğretim araç gereç sayısı
- ✓ Personel başına düşen internet bağlantılı bilgisayar sayısı
- ✓ Öğrenci başına düşen bilgisayar sayısı

- ✓ Bitirilen yüksek lisans ve doktora tez sayısı
- ✓ Değişim programlarıyla yurtdışına gönderilen lisans ve yüksek lisans öğrencisi sayısı
- ✓ Lisansüstü eğitim programlarının sayısı

## 2. Araştırma kalitesini ve verimliliğini artırmak

- *Hedef 1.* SCI kapsamındaki yayın sayısını % 15 artırmak
- *Hedef 2.* Yurtdışı kongrelere katılım sayısını artırıp destekleme çalışmaları yapmak
- *Hedef 3.* Uluslararası öğretim elemanı ve öğrenci değişim sayısını artırmak
- *Hedef 4.* Araştırma projelerinin sayısını 2018 yılı sonuna kadar %25 oranında artırmak
- *Hedef 5.* Ulusal düzeyde kamu ve özel sektör işbirliğine yönelik proje çalışmalarının yapılması için teşvikleri artırmak
- **Performans göstergeleri**
- ✓ Öğretim üyesi başına düşen SCI kapsamındaki yayın sayısı
- ✓ Atıf sayısı
- ✓ Bilimsel toplantılara katılım sayısı
- ✓ Düzenlenen ulusal ve uluslararası toplantı sayısı
- ✓ Bilimsel toplantılardaki sunum sayısı
- ✓ Tamamlanan araştırma projesi sayısı
- ✓ Değişim programları ile yurtdışına gönderilen öğretim elemanı sayısı
- ✓ Alınan ödül sayısı
- ✓ Kurum içi ve dışı danışmanlık hizmeti sayısı
- ✓ Paydaşlarla müşterek yürütülen proje sayısı

## 3. Alt yapı ve donanım eksikliklerini gidermek

*Hedef 1.* Fakülte binasında olabilecek eksiklikleri tamamlamak.

*Hedef 2.* Eğitim ve araştırma laboratuvarlarının iyileştirilmesi için girişimlerde bulunmak.

*Hedef 2.* Öğrenci kullanımına yönelik bilgisayar donanımını yılda % 10 oranında artırmak.

*Hedef 3.* Eczacılık tarihi müzesi açılması için başlatılan çalışmaların tamamlanması

*Hedef 4.* Eğitim kalitesini artırmaya yönelik gerekli projeleri oluşturmak

### ■ Performans göstergeleri

- ✓ Araştırma ve öğrenci laboratuvarında kullanılan cihaz sayısı
- ✓ Dersliklerde modernize edilen eğitim-öğretim araç gereç sayısı
- ✓ Personel başına düşen internet bağlantılı bilgisayar sayısı
- ✓ Öğrenci başına düşen bilgisayar sayısı

- ✓ Demirbaş için ayrılan bütçenin genel bütçeye oranı
- ✓ Altı yapı projelerinin toplam bütçesi

#### **4. Hizmetlerimizin ve mali kaynakların verimliliğini artırmak, yenilerini yaratmak**

*Hedef 1.* Bölgemizde eczacılık ile ilgili servis ağının kurulup yaygın hizmet verebilecek hale gelmesi için çalışmalar yapmak

*Hedef 2.* Burs, patent gibi konularda gerekli birimlerle etkili iletişimi sağlayacak ortamları oluşturmak.

##### **■ Performans göstergeleri**

- ✓ Toplum sağlığına öncelik olarak düzenlenen organizasyonlarda yer alma sayısı
- ✓ Burs, patent ve proje gibi alanlarda eğitimlerin alınma sayısı

#### **5. Akademik ve idari personeli nitelik ve nicelik yönünden geliştirmek**

*Hedef 1.* Akademik personelin pedagojik formasyon ve eğitimcilerin eğitimi programlarına katılımlarının sağlanması

*Hedef 2.* Post-doktora çalışma sayılarının artırılması için gerekli çalışmaların yapılması

*Hedef 3.* İdari personele ihtiyaç duyulan konularda her yıl kurum içi eğitim verilmesinin sağlanması

*Hedef 4.* Ders geri bildirim anketlerinin uygulanması

##### **■ Performans göstergeleri**

- ✓ Çalışan memnuniyeti anketleri ortalama puanı
- ✓ Birim başına düşen idari personel sayısı
- ✓ Pedagojik formasyon eğitimi alan akademik personel sayısı
- ✓ Kurum içi eğitim alan idari personel sayısı
- ✓ Düzenlenen kültürel ve sosyal aktivite sayısı