



Atatürk Üniversitesi
İlahiyat Fakültesi

T.C.

ATATÜRK ÜNİVERSİTESİ

İLAHİYAT FAKÜLTESİ

(2019-2023 Stratejik Plan Çalışmaları)

İçindekiler

1	GENEL BİLGİLER	3
1.1	Tarihçe.....	3
1.2	Eğitim Öğretim Programı.....	3
2	STRATEJİK PLANLAMA SÜRECİ	4
2.1	Durum Analizi	4
2.1.1	Eğitim	4
2.1.2	Araştırma	6
2.1.3	Hizmet.....	8
2.2	Paydaşlar	10
2.3	GZFT (Güçlü-Zayıf Yönler, Fırsatlar ve Tehditler) Analizi (SWOT Analizi)	12
2.4	Varsayımlar	13
3	STRATEJİK PLAN	13
3.1	Vizyon.....	13
3.2	Misyon	13
3.3	Değerler	13
3.4	Stratejik Amaçlar-Hedefleri ve Uygulama Stratejileri	14
4	İZLEME VE DEĞERLENDİRME	16
4.1	Performans Göstergeleri Oluşturulması	16
4.2	Planın Uygulanışının ve Performansının Değerlendirilmesi	17

1 GENEL BİLGİLER

1.1 Tarihçe

İslami İlimler Fakültesi Atatürk Üniversitesi Yönetim Kurulu'nun 21.11.1969 tarih ve 32 sayılı kararına istinaden, Başbakanlık Devlet Planlama Teşkilatının 04.12.1970 tarih ve 16146 sayılı uygundur görüşü ile 12 Mart 1971 tarihinde kurulmuş ve 1971-1972 eğitim-öğretime başlanmıştır.

Fakülte açıldığında öğretim elemanları bir müddet Edebiyat Fakültesinin bir odasında çalışmalarını sürdürmüşler, daha sonra, Tıp Fakültesi Morfoloji binasına geçilmiş, ilk iki yıllık eğitim-öğretim (1971-1973) bu binada sürdürülmüştür. Müteakiben, Tıp Fakültesi Araştırma Hastanesinin zemin katına idare ve sınıflar olarak taşınmış ve burada 1,5 yıl eğitim-öğretim yapılmıştır. Daha sonra Fakülte idaresi ve akademik personel 1976 yılında İşletme Fakültesi'nin üst katına taşınmıştır. Bu sırada eğitim-öğretim faaliyetleri kısmen Ziraat Fakültesi'nde kısmen de İşletme Fakültesi dersanelerinde sürdürülmüştür. Fakültemiz 1981 yılı başlarında hizmete açılan kendisine ait binada eğitim-öğretim hizmetini sürdürmeye başlamıştır.

20 Temmuz 1982'de yayımlanan 42 sayılı kanun hükmündeki kararname ile İlahiyat Fakültesi adıyla eğitim-öğretim faaliyetlerini sürdüren fakültemizde biri eğitim-öğretim binası, diğeri idare binası olmak üzere iki binada eğitim-öğretim faaliyetleri devam ettirmektedir.

Fakültemizde geniş bir içeriğe sahip kütüphane, bilgisayar ve lisans laboratuvarı ile öğrencilerin çağın gerektirdiği metotlarla öğrenim görmelerine imkân sağlamakta, sosyal yönlerinin gelişmesine katkıda bulunacak çeşitli aktiviteler düzenlemektedir.

1.2 Eğitim Öğretim Programı

1971 yılından kurulan İlahiyat Fakültesi'nde lisans düzeyinde eğitim-öğretim faaliyetleri kuruluş yıllarında; "Tefsir ve Hadis Bölümü", "Fıkıh ve İslam Hukuku Bölümü", "İslam Dil ve Edebiyatları Bölümü" şeklinde üç bölümden oluşurken, daha sonraki düzenlemelerle bölümler; "Kelam ve İslam Felsefesi Bölümü", "Tefsir ve Hadis Bölümü", "İslam Medeniyeti ve Sosyal Bilimler Bölümü" olarak yapılandırılmıştır. 1998-1999 eğitim-öğretim yılı itibariyle bölümlerin yapısı "Temel İslam Bilimleri Bölümü", "Felsefe ve Din Bilimleri Bölümü" ve "İslam Tarihi ve Sanatları Bölümü" olarak şekillendirilmiştir. Fakültemizde 2009-2010 Eğitim-Öğretim Yılı'ndan itibaren her üç bölüm bünyesinde ikinci öğretim programı açılmıştır. Bir yıl hazırlık programı olmak üzere beş yıl süreli olan programlarda temel zorunlu derslerin yanı sıra seçmeli dersler de bulunmaktadır.

Anadili Arapça olan alanında yabancı uyruklu yetkin misafir hocalarımız ve yine Arapça konusunda uzman fakülte hocalarımız, Arapça İlahiyat Programı ve hazırlık sınıflarında Arapça eğitimine katkı sağlamaktadırlar.

2010-2011 Eğitim-Öğretim Yılı'nda öğrenci kabulüne başlanan İlahiyat Lisans Tamamlama Programı (İLİTAM)'ı da fakültemiz öğretim elemanları ve diğer üniversitelerden alanıyla ilgili hocalarımız tarafından yürütülmektedir.

2018-2019 Eğitim-Öğretim yılında öğrenci alımına başlayan Arapça İlahiyat Bölümü, tüm dersleri %100 Arapça olan bir programdır. Bölümle ilgili derslerin tamamı hem fakültemiz hocaları hem de alanında uzman yabancı uyruklu hocalar tarafından verilmektedir.

Lisansüstü düzeyde eğitim faaliyetleri Atatürk Üniversitesi Sosyal Bilimler Enstitüsü bünyesinde yüksek lisans ve doktora programları çerçevesinde yürütülmektedir.

Örgün Lisans eğitimi ve İLİTAM Programından mezun olan öğrencilerimiz Atatürk Üniversitesi Sosyal Bilimler Enstitüsü'nde "Temel İslam Bilimleri", "Felsefe ve Din Bilimleri" ve "İslam Tarihi ve Sanatları" Ana Bilim Dalları'nda yüksek lisans ve doktora programlarına devam edebilmektedir.

Fakültemizde Erasmus, Farabi ve Mevlâna öğrenci değişim programları aktif bir şekilde yürütülmekte ve öğrencilerimiz kendilerine ve alanlarına katkı sağlayacak bu programlara başvurmaları konusunda teşvik edilmektedir.

Fakültemiz "Erasmus", "Mevlâna" ve "Farabi" gibi yurtdışı ve yurtiçi öğrenci ve öğretim elemanı değişimi programları çerçevesinde Yermük Üniversitesi, Ürdün Üniversitesi, Ostroh Akademisi, Tebriz İlahiyat Fakültesi, Malezya Üniversitesi ve Özbekistan ile ikili anlaşmalar yapmıştır.

2 STRATEJİK PLANLAMA SÜRECİ

2.1 Durum Analizi

2.1.1 Eğitim

2.1.1.1 Bölümler / Ana Bilim Dalları

Temel İslam Bilimleri Bölümü, Felsefe ve Din Bilimleri Bölümü ve İslam Tarihi ve Sanatları Bölümü olmak üzere üç bölüm halinde yapılandırılan Atatürk Üniversitesi İlahiyat Fakültesi'nde öğretim kadrosu 2020 yılı sonu itibariyle 35 Profesör, 13 Doçent, 13 Dr. Öğr. Üyesi, 16 Araştırma Görevlisi 8 Öğretim Görevlisi'nden oluşmaktadır.

Atatürk Üniversitesi İlahiyat Fakültesi bünyesinde görev yapan akademik personel ve öğrencilerin niceliksel artışı ile öğretim düzeyindeki gelişmeye ilişkin sayılar Tablo 1 ve Tablo 2'de görülmektedir.

Tablo 1. Akademik Personel Sayıları

Unvan	2015	2016	2017	2018	2019	2020
Profesör	37	35	35	34	33	35
Doçent	12	11	8	10	15	13
Dr. Öğretim Üyesi	23	21	15	18	12	13
Öğretim Grevlisi	1	1	-	-	-	5
Araştırma Görevlisi	3	3	14	13	15	16
Okutman	2	2	2			
TOPLAM	68	73	74	75	76	83

Tablo 2. Öğrenci Sayıları ve Öğretim Elemanı Başına Düşen Öğrenci Sayısı

AKADEMİK YIL	Öğrenci	Sayı (A)	Ders Veren Öğretim Elemanı (B)	Ders Veren Öğretim Elemanı Başına Düşen Öğrenci Sayısı (A/B)
2015-2016	Lisans	2428	65	37,3538
	Yüksek Lisans	926	62	14,9354
	Doktora	320	39	8,2051
2016-2017	Lisans	2012	70	28,7428
	Yüksek Lisans	926	67	13.8208
	Doktora	320	46	6.9665
2017-2018	Lisans	2820	60	47
	Yüksek Lisans	882	58	15.2068
	Doktora	279	43	6.4883
2018-2019	Lisans	2170	62	35
	Yüksek Lisans	963	61	15.7868
	Doktora	271	43	6.3223
2019-2020	Lisans	2186	61	35.8360
	Yüksek Lisans	300	60	5
	Doktora	202	48	4.2083
2020-2021	Lisans	2135	67	31.8656
	Yüksek Lisans	357	61	5.8524
	Doktora	212	48	4.4166

2.1.2 Araştırma

Atatürk Üniversitesi İlahiyat Fakültesi Dergisi adıyla 1975'ten beri yayın hayatına devam eden fakülte dergimizin adı 30 Aralık 2015'ten itibaren İlahiyat Tetkikleri Dergisi (İLTED) olarak değiştirilmiş olup, 30 Haziran ve 31 Aralık tarihlerinde yılda 2 sayı olarak yayımlanmaktadır.

Fakülte dergimiz, Dergipark'ın DOI hizmetinden faydalanmakta olup, hakemlik sürecinden başarıyla geçerek yayımlanan/yayımlanacak makaleler için DOI numarası vermekte ve TR Dizin ve Emerging Sources Citation Index (ESCI) Atıf Dizini tarafından taranmaktadır.

Atatürk Üniversitesi İlahiyat Fakültesi'nin öğretim elemanları tarafından 2013-2020 yılları arasında gerçekleştirilen bilimsel çalışmalar Tablo 3'de görülmektedir. Gerçekleştirilen çalışmalar ile ulusal ve uluslararası düzeyde ilahiyat literatürüne akademik katkı sağlanmaktadır.

Tablo 3. 2016-2020 Yılları Arası Yayınlar, Bilimsel Etkinlikler ve Ödüllerin Dağılımı

	2016	2017	2018	2019	2020
TOPLAM MAKALE	-	32		10	
ULUSAL	-	32	20	10	29
ULUSLARARASI	-	-			11
SCI/SSCI/AHCI	-	-			
KİTAP	-	39	22	10	20
KİTAP BİLİMİ	-				
BİLDİRİ	-		5		4
ULUSAL	-				
ULUSLARARASI	-				
BİLİMSEL ETKİNLİKLER	188	82	152	69	28

*2020 yılına ait akademik çalışmalar içerisinde yayının aşamasında olanlar tabloya dâhil edilmemiştir.

Tablo 4. 2016-2020 Yılları Arası Eğitim-Öğretim Yıllarına Göre Öğretim Elemanı Başına Düşen Makale Sayısı

YIL	ÖĞRETİM ELEMANI (A)	Ulusal		Uluslararası		SCI/SSCI/AHCI	
		SAYI (B)	Oran (B/A)	SAYI (C)	Oran (C/A)	Sayı (D)	Oran (D/A)
2016	73	-	-	-	-	-	-
2017	74	32	0,43	-	-	-	-
2018	75	20	0,27	-	-	-	-
2019	76	10	0,13	-	-	-	-
2020	83	29	0,35	11	0,12	-	-

Tablo 5. 2016-2020 Yılları Arası Gerçekleştirilen Projelerin Türü ve Durumunun Yıllara Göre Dağılımı

TÜRÜ	2013	2014	2015	2016	2017	2018	2019	2020
	T	T	T	T	T	T	T	T
BİLİMSEL ARASTIRMA PROJE		11	2	3	-	-		1
TUBİTAK 1001		-	1	1	1	1		-
TOPLAM		11	3	4	1	1		1

T: Tamamlanmış

Tablo 6. 2016-2020 Yılları Arası Gerçekleştirilen Bilimsel Araştırma Projelerinin Yıllara Göre Dağılımı

YIL	BİLİMSEL ARASTIRMA PROJESİ
2010 - 2011	FEN-SOSYAL CE SAĞLIK BİLİMLERİ ENSTİTÜLERİNDE YAPILAN LİSANSÜSTÜ TEZLERİN VE ÖĞRENCİ DOSYALARININ KOMPAKT SİSTEMLE ARŞİVLENMESİ VE DİJİTAL KAYDI OLMAYAN TEZLERİN DİJİTAL ORTAMA TAŞINMASI. GÜNDOĞDU C. (Yürütücü), Yükseköğretim Kurumları Destekli Proje,
2011 - 2012	BİR TASAVVUF KLASIĞI OLARAK GÜLŞEN-İ RAZ VE ŞERHLERİ, GÜNDOĞDU C. (Yürütücü), Yükseköğretim Kurumları Destekli Proje,
2012 - 2013	HACE MUHAMMED LUTFİ (ALVARLI EFE) :HAYATI, ESERLERİ VE FİKİRLERİ, GÜNDOĞDU C. (Yürütücü), Yükseköğretim Kurumları Destekli Proje,
2014 - 2015	ULUSLARARASI İNSANİ DEĞERLERİN YENİDEN İNŞASI SEMPOZYUMU, GÜNDOĞDU C. (Yürütücü), Yükseköğretim Kurumları Destekli Proje,

2015 - 2016	"GENÇ AKRANLARA YÖNELİK DEĞERLER EĞİTİMİ ÖĞRENCİ EĞİTİCİ PROGRAMI", GÜNDOĞDU C. (Yürütücü), Yükseköğretim Kurumları Destekli Proje,
2016	ERZURUM'DA KUŞAKLARARASI DAYANIŞMA "GENÇ FİDANLAR YAŞLI ÇINARLARLA BULUŞUYOR" GÜNDOĞDU C. (Yürütücü), BÜYÜK C., Yükseköğretim Kurumları Destekli Proje
2016	DEĞERLER EĞİTİMİ KAPSAMINDA ÜNİVERSİTE ÖĞRENCİLERİ İŞBİRLİĞİ İLE MEB ORTAOKUL ÖĞRENCİLERİNDE ÇEVRE VE AĞAÇ SEVGİSİ BİLİNCİNİ GELİŞTİRME (ERZURUM İLİ ÖRNEĞİNDE TOPLUMA HİZMET UYGULAMALARI ÇALIŞMASI): "ERZURUM ' UN YÜZ' LERİ FİDAN OLUYOR, BÜYÜK C. (Yürütücü) , ARICI İ., Yükseköğretim Kurumları Destekli Proje
2016 – 2017	ERZURUM'DA KUŞAKLARARASI DAYANIŞMA "GENÇ FİDANLAR YAŞLI ÇINARLARLA BULUŞUYOR" , GÜNDOĞDU C. (Yürütücü) , BÜYÜK C., Yükseköğretim Kurumları Destekli Proje,.
2016 – 2017	NURETTİN TOPÇU SEMPOZYUMU, GÜNDOĞDU C. (Yürütücü), Yükseköğretim Kurumları Destekli Proje.
2016 - 2017	ÜNİVERSİTE ÖĞRENCİLERİNE YÖNELİK AHLAKİ METİNLERLE HAFIZAYI ETKİN KULLANMA EĞİTİMİ, GÜNDOĞDU C. (Yürütücü) , BÜYÜK C., Yükseköğretim Kurumları Destekli Proje.
2016 - 2018	EĞİTİCİLERE YÖNELİK AHLAKİ METİNLERLE HAFIZAYI ETKİN KULLANMA EĞİTİMİ, TAŞTAN K. (Yürütücü) , GÜNDOĞDU C. , BÜYÜK C., Yükseköğretim Kurumları Destekli Proje,
2017	"KİŞİLİK TİPLERİNE GÖRE ÖĞRENCİLERLE İLETİŞİM KURMA BECERİLERİ" TAŞTAN K. (Yürütücü) , BÜYÜK C. , Yükseköğretim Kurumları Destekli
2017	DİN BİLİM İLİŞKİSİ: TEFSİR, DAĞ M. (Yürütücü) , YILMAZ H. , ŞİMŞEK A. , YILMAZ K. , TETİK İ. , GÖKÇE S Yükseköğretim Kurumları Destekli Proje
2019	COVID19 Sürecinde Yaşlılarda Ruh Sağlığı ve Dini Başa Çıkma: Uygulamalı Bir Model Geliştirilmesi ve Etkililiğinin Test Edilmesi, Yükseköğretim Kurumları Destekli Proje, Kızılgeçit M. (Yürütücü)
TOPLAM	

2.1.3 Hizmet

2.1.3.1 Fiziki Altyapı

İlahiyat Fakültesi binası Atatürk Üniversitesi merkez yerleşkesinin kuzey batısında bulunmaktadır. Ana Hizmet Binası'nda (10676 m²) eğitim ve öğretim faaliyetlerini sürdürmekte olan Fakültemiz, toplam 14176 m²'lik bir alanda konumlanmıştır.

İlahiyat Fakültesi Tablo 7'de belirtilen fiziksel altyapı ile hizmet vermektedir.

Birim	Adet	Yüzölçümü (m ²)
BİNA	1	10676
BİLGİSAYAR LABORATUVARI	1	94
ÇALIŞMA OFİSLERİ	117	1755
İDARİ OFİSLER	26	360

MESCİT BAY	1	330
KANTİN	1	208
DINLENME ALANLARI	1	3500
AMFI TIPI DERSLİK	7	487
SINIF TIPI DERSLİK	13	826
LISANS ÜSTÜ DERSLİK	3	124
KONFERANS SALONLARI	1	175
KÜTÜPHANE İLE OKUMA ODASI	1	600
ÖĞRENCİ KULÜP ODALARI	7	70
ARŞİV	2	60
DEPO	5	360
DANIŞMA	3	15.5
MESCİT BAYAN	1	90
ÇAY OCAĞI	1	30
ATOLYE	2	105

2.1.3.2 Hizmet Türleri

İlahiyat Fakültesi'nin örgütsel yapılanması Tablo 8'de sunulmuştur.

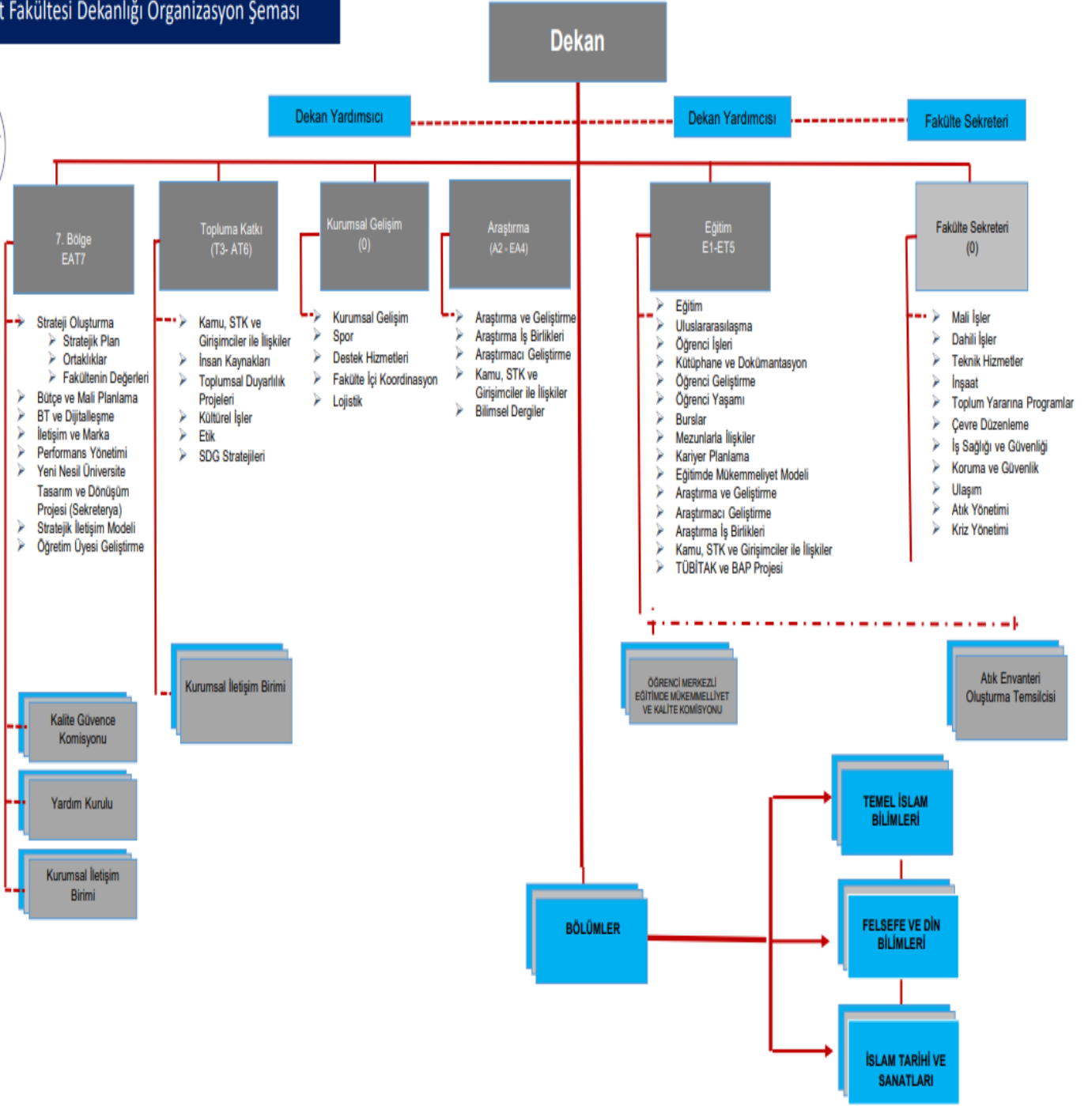
Tablo 8. İlahiyat Fakültesi'nin Örgütsel Yapısı

DEKANLIK	
Prof. Dr. Musa BİLGİZ	DEKAN
Prof. Dr. Osman ELMALI	DEKAN YARDIMCISI
Doç. Dr. Muhammed KIZILGEÇİT	DEKAN YARDIMCISI
Fak. Sek. Kasım GÜNEŞ	FAKÜLTE SEKRETERİ

Tablo 9. Yıllar İtibariyle İdari Personel Sayıları

Sınıflandırma	2016	2017	2018	2019	2020
Genel İdari Hizmetler	22	22	21	19	20
Teknik Hizmetler	2	2	2	2	-
Yardımcı Hizmetler	4	2	3	2	3

İlahiyat Fakültesi Dekanlığı Organizasyon Şeması



2.2 Paydaşlar

İlahiyat Fakültesi'nin temel ortaklarını Üniversitenin diğer birimleri, diğer ilahiyat fakülteleri, sivil toplum kuruluşları, Hazine ve Maliye Bakanlığı, Milli Eğitim Bakanlığı, Diyanet İşleri Başkanlığı, Aile, Çalışma ve Sosyal Hizmetler Bakanlığı, ve Üniversitelerarası Kurul, stratejik ortaklarını ise sivil toplum kuruluşları, Hazine ve Maliye Bakanlığı, Milli Eğitim Bakanlığı, Diyanet İşleri Başkanlığı, Aile, Çalışma ve Sosyal Hizmetler Bakanlığı, Yerel Yönetimler ve Basın-Yayın Organları oluşturmaktadır.

İlahiyat Fakültesi ile ilişkide olan kişi ve kurumların (paydaşların) ortaklık türleri çerçevesinde dağılımını aşağıdaki tabloda verilmiştir.

Tablo 10. Atatürk Üniversitesi İlahiyat Fakültesi'nin İlişkide Olduğu Gerçek ve Tüzel Kişiler

Paydaşlar	Çalışanlar	Hizmet Alanlar	Temel Ortaklar	Stratejik Ortaklar	Kural Koyucular	İç Paydaş	Dış Paydaş
Akademik Personel	X					X	
İdari Personel	X					X	
Geçici İşçiler	X					X	
Üniversitenin Diğer Birimleri			X			X	
Öğrenciler		X				X	
Mezunlarımız		X					X
Yüksek Öğretim Kurulu					X		X
Diğer İlahiyat Fakülteleri			X				X
Sivil Toplum Kuruluşları		X	X	X			X
Diyanet İşleri Başkanlığı		X	X	X	X		X
Milli Eğitim Bakanlığı		X	X	X	X		X
Hazine ve Maliye Bakanlığı			X	X			X
Aile, Çalışma ve Sosyal Hizmetler Bakanlığı			X	X			X
Yerel Yönetimler				X			X
Üniversitelerarası Kurul		X	X				X
Basın-Yayın Organları				X			X

Atatürk Üniversitesi İlahiyat Fakültesi'nin paydaşlarına, eğitim-öğretim, AR-GE, basın-yayın hizmetleri, bilirkişilik, kurumsal destek konularında sunduğu materyal ve mental çıktıların hedef noktaları tablodan izlenebilir.

Tablo 11. Atatürk Üniversitesi İlahiyat Fakültesi Ürün/Hizmet Matrisi

Paydaşlar / Hizmet Alanlar	Eğitim-Öğretim	AR-GE	Basın-Yayın Hizmetleri	Danışmanlık	Kurumsal Destek
Akademik Personel	✓	✓	✓	✓	✓
İdari Personel					✓
Öğrenciler	✓	✓	✓		

YÖK		✓	✓	✓	✓
Rektörlük	✓	✓	✓		✓
Hazine ve Maliye Bakanlığı					
Milli Eğitim Bakanlığı					✓
Diğer Fakülteler	✓	✓	✓	✓	✓
Diğer Üniversiteler	✓	✓	✓	✓	✓
Diğer İlahiyat Fakülteleri	✓	✓	✓	✓	✓
Diğer Kamu Kuruluşları					✓
Yerel ve Yaygın Medya Kuruluşları			✓		✓
Diyanet İşleri Başkanlığı		✓	✓	✓	✓

2.3 GZFT (Güçlü-Zayıf Yönler, Fırsatlar ve Tehditler) Analizi (SWOT Analizi)

Tablo 12. Atatürk Üniversitesi İletişim Fakültesi GZFT Analizi

GÜÇLÜ YÖNLER	ZAYIF YÖNLER
Hem teorik hem de uygulamalı bir eğitimin verilmesi	Yıllar itibariyle artan öğrenci sayısının öğretim elemanlarının akademik ve danışmanlık yükünü arttırıcı etken olması
Uygulama birimlerinin çeşitliliği ve teknik donanımın yeterliliği sayesinde öğrencilerin teknik becerilerini artırmaya yönelik fırsatlar sunulması	İklim koşullarının eğitim-öğretim faaliyetlerini olumsuz yönde etkilemesi
Fakülte öğretim elemanları ile öğrenciler arasında güçlü bir iletişim ortamının inşa edilmiş olması	Öğretim elemanlarının yurtdışı deneyim konularında eksiklerinin bulunması
Lisans ve lisansüstü düzeyde eğitim programlarının sektörel ihtiyaçlar ile uyumlu olması	

Fakülte bünyesinde diğer üniversitelerden lisansüstü eğitim için öğretim elemanı kabulünün yapılması

Atatürk Üniversitesi'nin köklü ve çalışmaya önem veren bir kurum olması sayesinde çeşitli projelerde üniversitenin maddi manevi desteğinin alınması

2.4 Varsayımlar

Tablo 13. Geleceğe Dönük Varsayımlar

Eğitim	Akademik kadronun genişletilmesi Fakülte bünyesinde yeni bölümlerin kurulması Uzaktan ve yaygın eğitim programlarının geliştirilmesi
Hizmetler	İdari personel sayısındaki eksikliğin kalifiye elemanlarla giderilmesi Yeni binanın eksiklerinin giderilmesi
Araştırmalar	Çeşitli kurum ve kuruluşlarla işbirliğine girerek alanda; özellikle bölgesel düzeyde çeşitli araştırmaların yürütülmesi İlahiyat alanında uluslararası düzeyde yayınlar yapılması

3 STRATEJİK PLAN

3.1 Vizyon

Programımızın vizyonu; eğitimde, araştırmada ve toplumsal katkıda mükemmellik anlayışı çerçevesinde ilahiyat alanında bölgeye ve ülkeye katkı sağlayacak saygın, etkili ve öncü bir fakülte olmaktır.

3.2 Misyon

Programımızın misyonu, İslam'ın temel kaynaklarını bilen, dini inanç ve uygulamaları, İslami ilimlerin yanı sıra felsefe, sanat ve kültür bağlamında inceleyen, toplumun ihtiyaç ve eğilimlerini takip eden temsil kabiliyeti yüksek, araştırmacı ve toplumsal sorumluluk bilincine sahip bireyler yetiştirmek.

3.3 Değerler

- **Bilimsellik:** Aldığı karar ve uygulamalarda bilimsel kriter ve doğruları temel alır.

- **Yenilikçilik ve Girişimcilik:** Etkinliğini artıracak alanlarda yeni ve farklı uygulamaları hayata geçirir.
- **Katılımcılık ve Paylaşıcılık:** Kararlar katılımlı şekilde alınır, bilgiler şeffaf şekilde paylaşılır.
- **Öğrenme(öğrenci) Odaklılık:** Tüm bireylerin öğrenme deneyimlerini kolaylaştırır ve geliştirir.
- **Emeğe saygı gösterme ve başarıyı takdir etme:** Ortaya konulan çabalara saygı gösterilir ve başarılar tanınır.
- **Ulusal ve evrensel değerlere bağlılık:** Ülkemizin değerlerine bağlılığın yanında evrensel değerlere de sahip çıkılır.
- **Toplumsal, kültürel, çevresel ve sanatsal duyarlılık:** Toplumsal alanlardaki sorun ve ihtiyaçlara karşı duyarlı davranılır.
- **Eğitimde ve araştırmada mükemmeliyetçilik**

3.4 Stratejik Amaçlar-Hedefleri ve Uygulama Stratejileri

Misyondan hareketle amaçlanan vizyona ulaşmanın yanı sıra, çalışmaların Atatürk Üniversitesi amaçlarına paralel ve bu amaçları destekler tarzda gerçekleşmesi büyük önem taşımaktadır. Zayıf yanları güçlendirmek, güçlü yanların sürekliliğini korumak ve fırsatları olumlu yönde kullanarak tehditlerle mücadele etmek üzere belirlenen stratejik amaçlar ve bu amaçlara ulaşma yönünde belirlenmiş olan hedefler aşağıda sunulmaktadır.

STRATEJİK AMAÇ 1. İLAHİYAT FAKÜLTELERİYLE İŞ BİRLİĞİNİ GELİŞTİRMEK.

Stratejik Hedef 1. 1. Yapılacak olan bilimsel faaliyetlere katılmak.

Stratejik Hedef 1. 2. Akademik çalışmalarını paylaşmak.

Stratejik Hedef 1. 3. Geçici süre ile gönderilen akademik personel sayısını artırmak.

Stratejik Hedef 1. 4. Ulusal ve uluslararası kongre, sempozyum, seminer vb. organizasyonlar düzenlemek.

STRATEJİK AMAÇ 2. BÖLGESEL KALKINMA VE ULUSAL BİRLİKTELİĞİMİZİ PEKİŞTİRECEK PROJELERİ TEŞVİK ETMEK VE YÜRÜTMEK.

Stratejik Hedef 2. 1. Bölgesel ve ulusal birlikteliğimizi pekiştirmeye yönelik faaliyetler gerçekleştirmek.

Stratejik Hedef 2. 2. Bölgemizin kültürel ve turizm zenginliklerini oluşturan çeşitli dinlere mensup ibadethane ve eğitim kurumları hakkında projeler geliştirmek.

STRATEJİK AMAÇ 3. EĞİTİM KALİTESİNİ YÜKSELTEREK ALANINDA DONANIMLI BİLİM ADAMI YETİŞTİRMEK

Stratejik Hedef 3. 1. Öğrenci kontenjanları göz önünde bulundurularak; öğretim elemanı / öğrenci oranını verimli bir eğitim-öğretim süreci için gerekli seviyede tutmak.

Stratejik Hedef 3. 2. Eğitim öğretim programında yer alan uygulama derslerinin uygun ortamlarda yapılmasını sağlayarak öğrencilerimize bu konuda gerekli tecrübeyi kazandırmak.

Stratejik Hedef 3. 3. Öğrenciler tarafından kullanılmakta olan bilgisayar laboratuvar sayısını artırarak, öğrencilerin bu laboratuvarlardan en verimli bir biçimde yararlanmalarını sağlamak. Öğrenci başına düşen bilgisayar sayısını artırmak.

Stratejik Hedef 3. 4. Fakültemizde periyodik olarak yapılmakta olan seminer, konferans, panel gibi etkinlikleri sistematik hale getirerek öğretim elamanları arasında ve öğretim elamanları ile öğrenciler arasında bilgi alışverişinin artırılmasını ve öğrencilerin yeni gelişmeleri izlemelerini sağlamak.

Stratejik Hedef 3. 5. 2017-2018 öğretim yılından itibaren uygulamaya konulan yeni Öğretim ve Sınav Yönetmeliği ile eğitim-öğretim süreci uygulamalarını öğrenci merkezli hale getirmek.

STRATEJİK AMAÇ 4. DİN BİLİMLERİ ALANINDA YAPILMAKTA OLAN ARAŞTIRMALARI NİCELİK VE NİTELİK OLARAK ARTIRMAK

Stratejik Hedef 4. 1. Araştırma etkinliklerini Fakültemizin misyonuna uygun olarak yönlendirmek ve uluslararası standartlara uygun olarak bu alanlarda bilimsel araştırma sayısını artırmak.

Stratejik Hedef 4. 2. Fakültemiz kütüphanesini kitap, dergi vb. yayın, doküman ve donanım açısından zenginleştirmek ve her sınıfa mini bir kütüphane kurmak.

STRATEJİK AMAÇ 5. TOPLUMA VERİLEN HİZMETLERİN NİCELİK VE NİTELİĞİNİ ARTIRMAK

Stratejik Hedef 5. 1. Diyanet İşleri Başkanlığı, Milli Eğitim Bakanlığı ve birimimiz mezunlarına ihtiyaç duyan diğer kurum ve kuruluşların eleman ihtiyaçlarının giderilmesine katkıda bulunmak.

Stratejik Hedef 5. 2. Halka yönelik olarak yapılan etkinliklerin sayısını artırmak.

Stratejik Hedef 5. 3. Toplumsal hizmete yönelik projelerin sayısını artırmak.

STRATEJİK AMAÇ 6. İÇ VE DIŞ DENETİM SİSTEMİNİ (AKREDİTASYON) DAHA SİSTEMATİK HALE GETİRMEK

Stratejik Hedef 6. 1. Fakülte yönetimine daha fazla bilgi akışı sağlamak için “Öğrencilerin Öğretim Elamanlarını değerlendirme Anketi”, “Öğretim Elemanlarının Fakülteyi Değerlendirme Anketi”, “Öğrencilerin Fakülteyi Değerlendirme Anketi”, dış paydaşlarla yapılan bilgi alış verişi uygulamalarını sistematik hale getirmek.

Stratejik Hedef 6. 2. Fakültemiz öğretim üyelerinin bilgi ve görgülerini artırmaları amacı ile yurt dışına göndermek için çalışmalar yapmak.

Stratejik Hedef 6. 3. Fakültemizde uygulanmakta olan eğitim-öğretim programı için akreditasyon çalışmalarını sürdürmek.

Stratejik Hedef 6. 4. Öğrencilerin yönetimle iletişimleri alanında çalışmalar yaparak, öğrenci odaklı hizmet prensibini geliştirmek.

4 İZLEME VE DEĞERLENDİRME

4.1 Performans Göstergeleri Oluşturulması

İlahiyat Fakültesi'nin geliştirilmiş olan stratejik amaç ve hedeflerinin gerçekleşme düzeyini takip etmek amacıyla aşağıdaki performans göstergelerinin kullanılması planlanmaktadır:

- Hem lisans hem de lisansüstü düzeyde fakültemizi tercih eden nitelikli öğrenci sayısının artırılması
- Öğretim elemanı sayısının artırılması
- Bölüm eğitim, araştırma ve bilgisayar altyapısının güçlendirilmesi
- Öğretim elemanı başına düşen yayın sayısının artırılması
- Öğretim elemanı başına düşen bildiri sayısının artırılması
- Ulusal ve uluslararası bilimsel proje sayısının artırılması
- Ulusal ve uluslararası bilimsel etkinlik sayısının artırılması

- Ulusal ve uluslararası kültürel ve sanatsal etkinlik sayısının artırılması
- Öğretim elemanın ve öğrenci değişim programlarından yararlanma sayısının artırılması
- Verilen danışmanlık hizmeti sayısının artırılması
- Öğrenci başarı düzeyinin yükseltilmesi
- Öğrencilerin kütüphane ve bilgisayar laboratuvarını kullanma oranının artırılması

4.2 Planın Uygulanışının ve Performansının Değerlendirilmesi

İlahiyat Fakültesi'nin geleceğe yönelik olarak geliştirmiş olduğu stratejik amaçlar, hedefler ve faaliyetler bağlamında çalışmalarını takip edebilmek amacıyla oluşturulan performans göstergeleri aracılığı ile izleme ve denetleme mekanizması kurulması planlanmaktadır. Elde edilen sonuçlar itibarıyla başarıların yanı sıra eksikliklerin ve yaşanan sıkıntıların neden-sonuç ilişkileri bağlamında takip edilmesi mümkün olacaktır. Gerçekleştirilen planın adım adım izlenmesiyle kaydedilen gelişmelerin raporlanması yoluna gidilecek ve bu konuda gerekli araştırmalar akademik hassasiyetle yerine getirilecektir. Planın oluşturulması kadar uygulanması sırasında da İlahiyat Fakültesi mensuplarının gösterecekleri ilerleme çabaları ilerleyen yıllarda yapılacak olan çalışmalara da örnek teşkil edecektir.