

STRATEJİK PLAN 2024 – 2028



NARMAN MESLEK YÜKSEKOKULU

Narman Vocational School



İÇİNDEKİLER

BİRİM / ÜST YÖNETİCİ SUNUŞU.....	3
MÜDÜR SUNUŞU.....	3
GELECEĞE BAKIŞ.....	4
ÖZ GÖREV (MİSYON).....	4
ÖZ ÜLKÜ (VİZYON).....	4
TEMEL DEĞERLER.....	4
FARKLILAŞMA STRATEJİSİ.....	4
KONUM TERCİHİ.....	4
BAŞARI BÖLGESİ TERCİHİ.....	6
DEĞER SUNUMU TERCİHİ.....	7
TEMEL YETKİNLİK TERCİHİ.....	8
I- GENEL BİLGİLER.....	9
A. Yetki, Görev ve Sorumluluklar.....	9
B. İdareye İlişkin Bilgiler.....	9
1- Fiziksel Yapı.....	9
2- Örgüt Yapısı.....	13
3- Bilgi ve Teknolojik Kaynaklar.....	14
4- İnsan Kaynakları.....	15
5- Sunulan Hizmetler.....	19
6- Yönetim ve İç Kontrol Sistemi.....	22
C- Diğer Hususlar.....	22
II- STRATEJİK AMAÇLAR ve HEDEFLER.....	22
Amaç A.0 (Temel) Kurumsal Katkı.....	22
Amaç A.I Eğitime Katkı.....	23
Amaç A.II Araştırmaya Katkı.....	24
Amaç A.III Topluma Katkı.....	25
Amaç A.IV Eğitim-Topluma Katkı.....	25
Amaç A.VI Araştırma-Topluma Katkı.....	25
Amaç A.VI Yedinci Bölge-Çarpım Katkı.....	26
A. Temel Politikalar ve Öncelikler.....	26
B. Diğer Hususlar.....	26
III- FAALİYETLERE İLİŞKİN BİLGİ VE DEĞERLENDİRMELER.....	26
A- Mali Bilgiler.....	26
1- Bütçe Uygulama Sonuçları.....	26
2- Temel Mali Tablolara İlişkin Açıklamalar.....	27
3- Mali Denetim Sonuçları.....	27
4- Diğer Hususlar.....	27
B- Performans Bilgileri.....	27



1- Faaliyet ve Proje Bilgileri.....	28
2- Performans Sonuçları Tablosu	29
3- Performans Sonuçlarının Değerlendirilmesi.....	29
4- Performans Bilgi Sisteminin Değerlendirilmesi	30
5- Diğer Hususlar.....	30
IV- KURUMSAL KABİLİYET ve KAPASİTENİN DEĞERLENDİRİLMESİ.....	30
A- Üstünlükler	30
B- Zayıflıklar	30
C- Değerlendirme	31
V- ÖNERİ VE TEDBİRLER	31



BİRİM / ÜST YÖNETİCİ SUNUŞU

MÜDÜR SUNUŞU

Atatürk Üniversitesi Narman Meslek Yüksekokulu; kurulduğu 1995 yılından günümüze kadar sürekli olarak gelişmekte, bilimsel, kültürel zenginliğini eğitim deneyimi ile kurumsallaştırarak bölge ve ülke kalkınmasına önemli ölçüde katkı sağlamış; meslek yüksekokullarının üstlenmesi gereken sorumluluğun somut bir örneği olmuştur. Yeni nesil üniversite öz ülküsü ile olabileceklerin sınırlarını zorlayan Yüksekokulumuz hedeflerini bu ilkeler doğrultusunda belirlemiş ve bunları gerçekleştirecek stratejileri oluşturmuştur.

Dünyada ve ülkemizde yaşanan son gelişmeleri yakından takip eden Yüksekokulumuz, akademik ve idari personeli ile mezun ettiği nitelikli öğrencileriyle ülkemizin yarınlarında çok önemli bir görev üstlenmektedir.

Yüksekokulumuz Üniversitemizin belirlediği yeni nesil üniversite ülküsüne katkı sunabilmek, bulunduğu bölgeye ve topluma daha fazla faydalı olabilmek için 2024-2028 stratejik planını hazırlamıştır.

Stratejik Plan, Atatürk Üniversitesi'nin öz görev (misyon) ve öz ülküsü (vizyon) ışığında temel ilke ve politikalarını, hedef ve önceliklerini, orta ve uzun vadeli amaçlarını, performans göstergelerini, hedeflere ulaşmak için izlenecek yöntemler ile kaynak dağılımlarını içermektedir. Üniversitemizin stratejik planının hazırlanmasında katkı sağlayan ve başarıyla uygulanmasında da destek olacaklarını düşündüğümüz tüm akademik ve idari personelimize, öğrencilerimize ve diğer paydaşlarımıza teşekkürlerimi sunarım.

Prof. Dr. Aslıhan ESRİNGÜ
Yüksekokul Müdürü



GELECEĞE BAKIŞ

Narman Meslek Yüksekokulu misyon ve vizyonunu yansıtan bir slogan (*Hayatın hizmetinde, hep ileriye...*) belirlemiştir. “*Hayatın hizmetinde*” misyon alanını, “*hep ileriye*” ise vizyon alanını ifade etmektedir. Hayatın hizmetinde olması Üniversitenin logosundaki hayat ağacıyla, hep ileri konseptiye yine logodaki çift başlı kartalın bakışlarıyla bağdaştırılmıştır. Yeni nesil üniversite olma yolunda eğitim, araştırma ve topluma katkı misyonlarını bütünsel olarak ele alan üniversitemiz, vizyon ve misyonunu da bu entegrasyon açısından anlamlandırmaktadır.

ÖZ GÖREV (MİSYON)

“Hayatın Hizmetinde”

Narman Meslek Yüksekokulu; çağdaş bilgi ile donanmış, kültürel birikimi ve iletişim becerisine sahip, araştırma ve problem çözme yeteneği gelişmiş, çevresine liderlik edebilecek yapıda, Atatürk İlke ve İnkılaplarını özümsemiş, vatansever bireyler yetiştiren nitelikli eğitim vermeyi, araştırma ve topluma hizmet sorumluluğunu evrensel standartlarda yürütmeyi, bilgi üretmeyi, uygulama ve yaymayı ilke edinmiştir.

ÖZ ÜLKÜ (VİZYON)

“Hep İleriye”

Narman Meslek Yüksekokulu nitelikli eğitimi gerçekleştirirken ülkemizin kalkınmasına katkı sağlayan, bilgi üreten, sürekli gelişen, yetiştirdiği insan ve ürettiği bilgi ile örnek olabilecek yüksekokul olmaktır.

TEMEL DEĞERLER

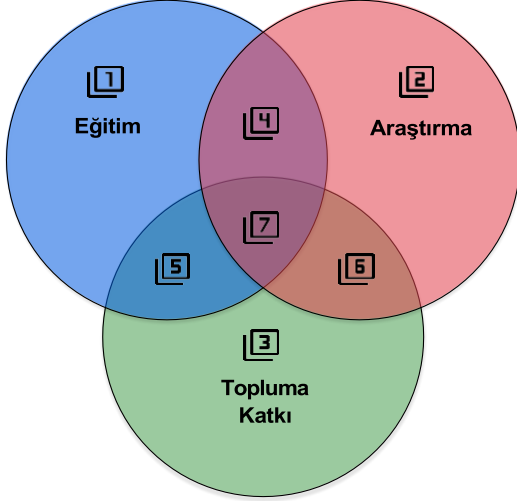
- Bilimsellik: Aldığı karar ve uygulamalarda bilimsel kriter ve doğruları temel alır.
- Yenilikçilik ve Girişimcilik: Etkinliğini artıracak alanlarda yeni ve farklı uygulamaları hayata geçirir.
- Katılımcılık ve Paylaşıcılık: Kararlar katılımlı şekilde alınır, bilgiler şeffaf şekilde paylaşılır.
- Öğrenme Odaklılık: Tüm bireylerin öğrenme deneyimlerini kolaylaştırır ve geliştirir.
- Emeğe saygı gösterme ve başarıyı takdir etme: Gösterilen çabalara saygı gösterilir ve başarılar tanınır.
- Ulusal ve evrensel değerlere bağlılık: Ülkemizin değerlerine bağlılığın yanında evrensel değerlere de sahip çıkılır.
- Toplumsal, kültürel, çevresel ve sanatsal duyarlılık: Toplumsal alanlardaki sorun ve ihtiyaçlara karşı duyarlı davranılır.



FARKLILAŞMA STRATEJİSİ

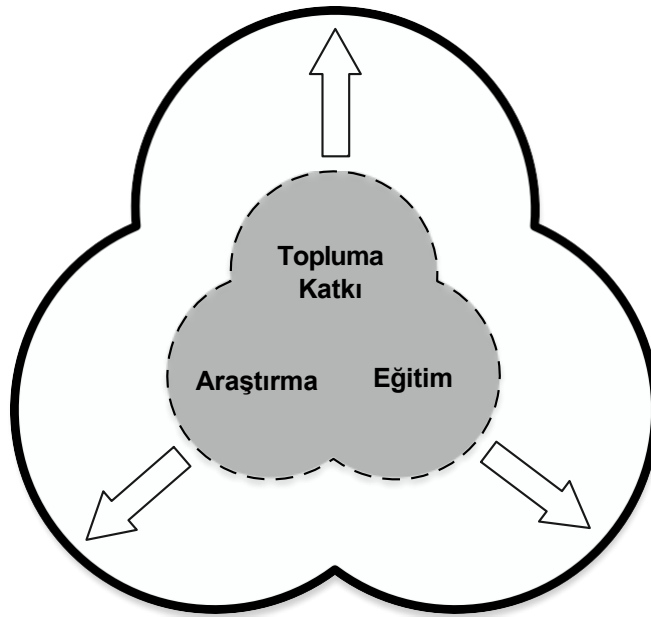
KONUM TERCİHİ

Atatürk Üniversitesi; konum tercihi olarak yeni nesil üniversite vizyonu çerçevesinde eğitim, araştırma ve topluma katkı işlevlerini bütünleştirmeyi öngörmektedir.



1	E
2	A
3	T
4	E A
5	E T
6	A T
7	TEA

Bu bütünleşmeyle Atatürk Üniversitesi, sahip olduğu üç misyon alanında çarpan etkisi oluşturmayı ve Üniversitenin etkisini böylece genişletmeyi hedeflemektedir. Bahsedilen bütünleşmeyi gerçekleştirmek için Narman Meslek Yüksekokulu 7 katmanlı bir yönetsel yaklaşım ile çok boyutlu bir proje yaklaşımı geliştirmiştir.





Yüksekokulumuzda eğitim-öğretim faaliyetleri Finans-Bankacılık Sigortacılık Bölümü; Finans-Bankacılık Sigortacılık Programı, İnşaat Bölümü; İnşaat Teknolojileri Programı, Mülkiyet Koruma ve Güvenlik Bölümü; İSG Programı, Tıbbi Hizmetler ve Teknikler Bölümü; Tıbbi Dökümantasyon Programı, Veterinerlik Bölümü; Laborant Veteriner Sağlığı Programı ile devam ettirilmektedir.

Yüksekokulumuzda yürütülen araştırma faaliyetleri ile diğer akademik faaliyetleri (eğitim- öğretim, topluma hizmet) arasında çok yönlü bir etkileşim bulunmaktadır. Bir taraftan araştırma faaliyetleri kapsamında ulusal veya uluslararası toplantılara öğretim üyelerinin katılımları verilen desteklerle teşvik edilirken, diğer taraftan Uygulama ve Araştırma Merkezleri ile yapılan işbirliğiyle topluma hizmet sunulmaktadır. Yüksekokulumuzun ana stratejilerinden biri araştırma faaliyetlerinin yanında topluma azami oranda hizmetin sağlanmasıdır.

Yüksekokulumuzda görev yapan akademisyenlerin yapacağı makale, proje, patent, bilim ödülü ve dolaşımdaki öğretim üyesi/öğrenci sayısı gibi her türlü bilimsel çalışmalara Bilimsel Teşvik Ödülleri 2023 Faaliyet Yılı Uygulama Esasları dikkate alınarak Üniversitemiz Rektörlüğü tarafından bilimsel teşvik ödülleri ödül almaya hak kazananlara kişilere yıl sonu beklenmeden belli periyotlarda senato kararı alındıktan sonra verilmektedir.

BAŞARI BÖLGESİ TERCİHİ

Narman Meslek Yüksekokulu başarı bölgesi tercihinde, Atatürk Üniversitesi'nin belirlediği Birleşmiş Milletlerin Sürdürülebilir Kalkınma Hedeflerinden üç tanesini önceliklendirmiştir. Bunlar sağlıklı bireyler, nitelikli eğitim, karasal yaşamdır. Yüksekokul diğer odaklanma alanları ve stratejilerini de bu üç alanı destekleyecek şekilde hizalayacaktır.



Narman Meslek Yüksekokulunun öncelikli alanlarda üç ana teması bulunmaktadır. Bunlar girişimcilik ve öncülük, uluslararasılaşma ve geniş ölçekte etki üretmedir. Yüksekokulumuz hem yüksek öğretim alanında yenilikler uygulamayı hem de girişimcilik ekosistemini geliştirmeyi amaçlamaktadır. İleri teknoloji girişimciliğinden, sosyal girişimlere kadar çeşitli fırsatlar yaratarak, bulunduğu bölgeye ve ülkeye hizmet etmeyi öngörmektedir. Yüksekokulumuzun üçüncü teması geniş ölçek de yapılan faaliyetlerin dijital teknolojilerin de yardımıyla etkisinin ve ölçeğinin sürekli artırılmasıdır.



Yüksekokulumuzda iç ve dış paydaşların katılımları ile paydaş toplantıları düzenlenmiştir. Bu kapsamda belirlenen öncelikli alanlar aşağıdaki gibi belirlenmiştir:

- İnşaat malzemeleri araştırmaları
- Hayvancılık Organize Sanayi Bölgesi
- Doğa turizmi
- Yenilenebilir Enerji Kaynakları
- Sportif çalışmalar

Narman Meslek Yüksekokulu güçlü akademik kadrosuyla, kendisinin ve Atatürk Üniversitesi'nin sahip olduğu ileri düzey teknolojik olanakları, donanımlı araştırma-uygulama alanları ve gelişmiş fiziksel altyapısıyla bölgesel ölçekte yetkin, ulusal ölçekte ise önemli bir konuma sahiptir. Eğitim ve araştırma çıktılarını bütünleştirerek toplumsal katkıyı azami düzeye çıkarmayı ilke edinen Narman Meslek Yüksekokulu, ulusal ve uluslararası etkinliği, bilinirliği ve kabul edilebilirliği bağlamında, çok disiplinli ve çözüm odaklı, bölge ve ülke ekonomisine katma değer oluşturacak ve evrensel bilime katkı sağlayacak araştırma programlarını geliştirmeyi ve güçlendirmeyi öncelikli hedef olarak görmektedir.

DEĞER SUNUMU TERCİHİ

Yüksekokulumuz, konum ve başarı bölgesi tercihine bağlı olarak hizmet sunumuna değer katmak için sosyal imkânları, öğrenciye yönelik destekleri, eğitim-öğretim programları ve yöntemleri, araştırma-geliştirme projeleri ile toplumsal katkı açısından kalitesini yükseltmeyi hedeflemektedir. Yüksekokulumuzun değer sunumuyla ilgili tercihleri aşağıdaki tabloda yer almaktadır.

Faktörler	Tercihler	Yok Et	Azalt	Artır	enilik Yap
Sosyal İmkanlar	<ul style="list-style-type: none">• Sosyal İmkanlar			✓	✓
Eğitim Programları	<ul style="list-style-type: none">• Programların Öğrenci Sayısı			✓	✓
İş birlikleri	<ul style="list-style-type: none">• Dış Paydaşlarla İş birlikleri			✓	✓
Projeler	<ul style="list-style-type: none">• Araştırma Projeleri			✓	✓
Kurumsal Kimlik ve Markalaşma	<ul style="list-style-type: none">• Tanıtım ve Bilinirlik• Bilişim Teknolojilerinden Yararlanma			✓	✓
Araştırma/Yayın	<ul style="list-style-type: none">• Yayınlar• Disiplinler Arası Araştırmalar			✓	✓
Patent/İnovasyon	<ul style="list-style-type: none">• Patentler			✓	✓
Toplumsal Katkı	<ul style="list-style-type: none">• Eğitim Hizmetleri,• Sosyal ve Kültürel Hizmetler			✓	✓



TEMEL YETKİNLİK TERCİHİ

Narman Meslek Yüksekokulu, sekiz temel yetkinliği vizyonuna ve hedeflerine ulaşmak için kullanmak istemektedir.

- Atatürk ilke ve devrimlerine bağlı olmak,
- Akademik mükemmellik
- Akademik özgürlük
- Katılımcı yönetim
- Akılcılık
- İşbirliğine açık olmak
- Etik değerlere bağlı olmak
- Dürüstlük

A. Yetki, Görev ve Sorumluluklar

Müdürün görev, yetki ve sorumlulukları

1. Yüksekokul kurullarına başkanlık yapmak, yüksekokul kurullarının kararlarını uygulamak ve yüksekokul birimleri arasında düzenli çalışmayı sağlamak,
2. Her öğretim yılı sonunda ve istendiğinde yüksekokulun genel durumu ve işleyişi hakkında rektöre rapor vermek,
3. Yüksekokulun ödenek ve kadro ihtiyaçlarını gerekçesi ile birlikte rektörlüğe bildirmek yüksekokul bütçesi ile ilgili öneriyi yüksekokul yönetim kurulunun da görüşünü aldıktan sonra rektörlüğe sunmak,
4. Yüksekokul birimleri ve her düzeydeki personeli üzerinde genel gözetim ve denetim görevini yapmak,
5. 2547 sayılı kanunla kendisine verilen diğer görevleri yapmaktır.

Yüksekokulun ve bağlı birimlerinin öğretim kapasitesinin rasyonel bir şekilde kullanılmasında ve geliştirilmesinde gerektiği zaman güvenlik önlemlerinin alınmasında, öğrencilere gerekli sosyal hizmetlerin sağlanmasında, eğitim-öğretim, bilimsel araştırma ve yayın faaliyetlerinin düzenli bir şekilde yürütülmesinde, bütün faaliyetlerin gözetim ve denetiminin yapılmasında takip ve kontrol edilmesinde ve sonuçların alınmasında rektöre karşı birinci derecede sorumludur.



B. İdareye İlişkin Bilgiler

1- Fiziksel Yapı

1.1- Eğitim Alanları Derslikler

Eğitim Alanı	Kapasitesi 0-50	Kapasitesi 51-75	Kapasitesi 76-100	Kapasitesi 101-150	Kapasitesi 151-250	Kapasitesi 251-Üzeri
Anfi	-	-	-	-	-	-
Sınıf	12	13	-	1	-	-
Bilgisayar Lab.	2	-	-	-	-	-
Diğer Lab.	3	-	-	-	-	-
Toplam	17	13	-	1	-	-

1.2- Sosyal Alanlar

1.2.1. Kantin

Kantin Sayısı: 1 Adet

Kantin Alanı: 120 m²

1.2.2 Yemekhane

Öğrenci yemekhane Sayısı: 1

Öğrenci yemekhane Alanı: 120 m²

Öğrenci yemekhane Kapasitesi: -

1.2.3 Misafirhaneler

Misafirhane Sayısı: 1

Misafirhane Kapasitesi: 9

1.2.4 Öğrenci Yurtları

		Yatak Sayısı (1)	Yatak Sayısı (2)	Yatak Sayısı (3 - 4)	Yatak Sayısı 5 (Üzeri)
Kız öğrenci yurdu	Oda Sayısı	-	-	70	-
	Alanı m ²	-	-	45	-
Erkek öğrenci yurdu	Oda Sayısı				
	Alanı m ²				

1.2.5 Lojmanlar

Lojman Sayısı: -

Lojman Brüt Alanı: -

Dolu Lojman Sayısı: -

Boş Lojman Sayısı: -



1.2.6 Spor Tesisleri

Kapalı Spor Tesisleri Sayısı:

Kapalı Spor Tesisleri Alanı:

Açık Spor Tesisleri Sayısı: 1

Açık Spor Tesisleri Alanı: 4000m²

1.2.7 Toplantı – Konferans Salonları

	Kapasitesi 0–50	Kapasitesi 51–75	Kapasitesi 76–100	Kapasitesi 101–150	Kapasitesi 151–250	Kapasitesi 251–Üzeri
Toplantı Salonu	1	-	-	-	-	-
Konferans Salonu	-	-	1	-	-	-
Toplam	1	-	1	-	-	-

1.2.8 Sinema Salonu

Sinema Salonu Sayısı: - Sinema

Salonu Alanı: - Sinema Salonu

Kapasitesi: -

1.2.9 Eğitim ve Dinlenme Tesisleri

Eğitim ve Dinlenme Tesisleri Sayısı: -

Eğitim ve Dinlenme Tesisleri Kapasitesi: -

1.2.10 Öğrenci Kulüpleri

Öğrenci Kulüpleri Sayısı: 3 Adet

Öğrenci Kulüpleri Alanı: 25 m²

1.2.11 Mezun Öğrenciler Derneği

Mezun Öğrenciler Derneği Sayısı: -

Mezun Öğrenciler Derneği Alanı: -

1.3- Hizmet Alanları

1.3.1. Akademik Personel Hizmet Alanları

Akademik Personel	Sayısı (Adet)	Alanı (m ²)	Kullanan Sayısı (Kişi)
Çalışma Odası	15	240	13
Toplam	15	240	13



1.3.2. İdari Personel Hizmet Alanları

	Sayısı (Adet)	Alanı (m ²)	Kullanan Sayısı
Çalışma Odası	10	160	12
Toplam	10	160	12

1.4. Ambar Alanları

	Sayı	Adet
Ambar	1	16 m2

1.5. Arşiv Alanları

	Sayı	Adet
Arşiv	2	32m ²

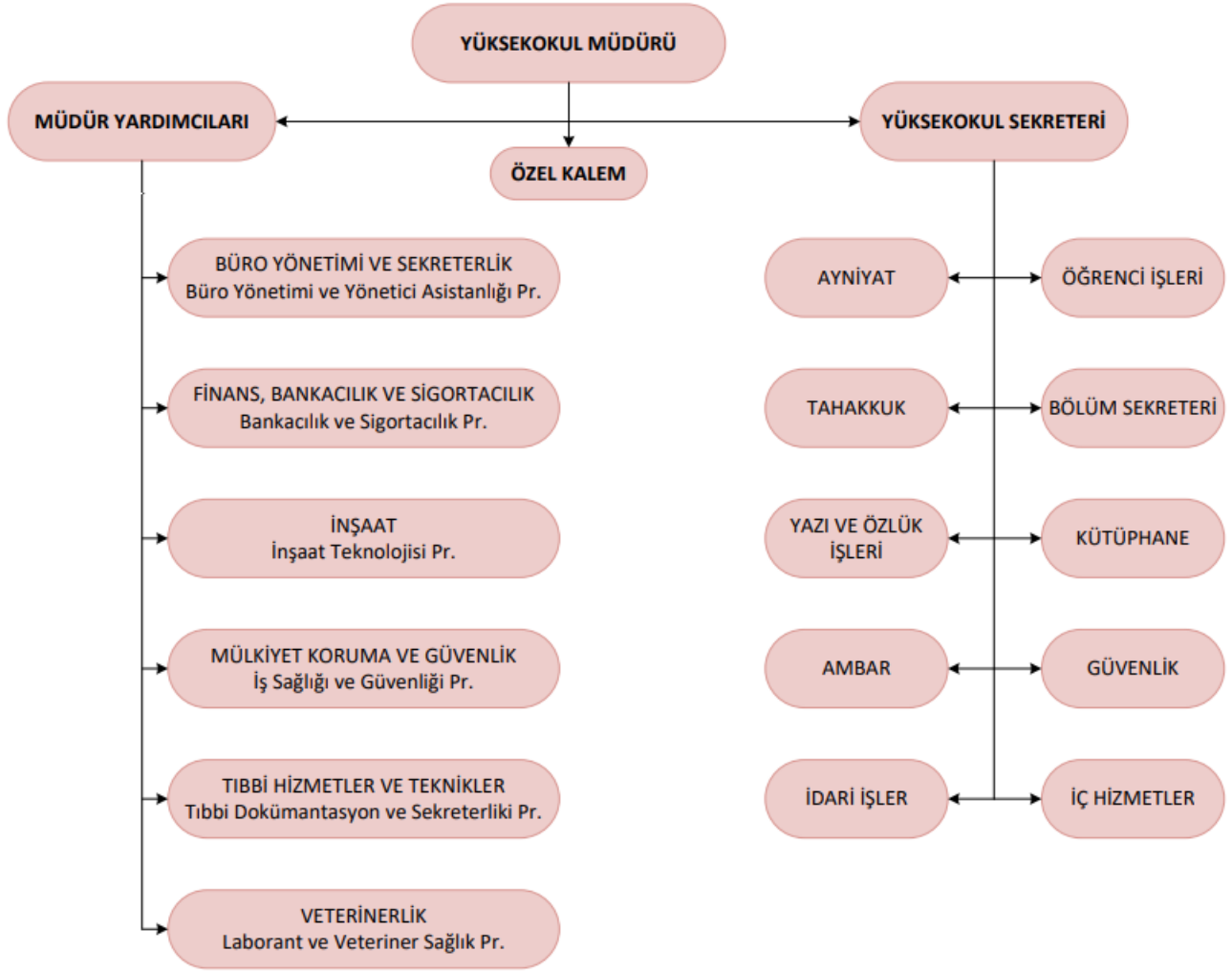
1.6. Atölyeler

	Sayı	Adet
Atölye	1	16m ²

2- Örgüt Yapısı

Yüksekokulumuz Rektöre bağlı Yüksekokul Müdürü, Yüksekokul Müdürüne Bağlı Yönetim Kurulu, Yüksekokul Kurulu ve Akademik Genel Kurulundan teşekkül etmektedir.

Ayrıca idari yönetim olarak Yüksekokul Müdürüne bağlı Yüksekokul Müdür Yardımcıları, Bölüm Başkanları ve Yüksekokul Sekreterinden oluşmaktadır.





3- Bilgi ve Teknolojik Kaynaklar

3.1- Yazılımlar

3.2- Bilgisayarlar

	Masa üstü bilgisayar	Taşınabilir bilgisayar
Bilgisayar (Adet)	67	1

3.3- Kütüphane Kaynakları

	Kitap Sayısı	Basılı Periyodik Yayın	Elektronik Yayın
Kitap (Adet)	300		

3.4- Diğer Bilgi ve Teknolojik Kaynaklar

Cinsi	İdari Amaçlı (Adet)	Eğitim Amaçlı (Adet)	Araştırma Amaçlı (Adet)
Projeksiyon		7	
Slayt makinesi		1	
Tepegöz		2	
Episkop			
Barkot Okuyucu			
Baskı makinesi	1	1	
Fotokopi makinesi	1	1	
Faks	1		
Fotoğraf makinesi		1	
Kameralar	8	1	
Televizyonlar	2	3	
Tarayıcılar	1		
Müzik Setleri		2	
Mikroskoplar		10	
DVD ler		2	



4- İnsan Kaynakları

4.1- Akademik Personel

Akademik Personel					
	Kadroların Doluluk Oranına Göre			Kadroların İstihdam Şekline Göre	
	Dolu	Boş	Toplam	Tam Zamanlı	Yarı Zamanlı
Profesör	-	-	-	-	-
Doçent	2	-	2	2	-
Dr. Öğr. Üyesi	2	-	2	2	-
Öğretim Görevlisi	9	-	9	9	-
Çevirici	-	-	-	-	-
Eğitim-Öğretim Planlamacısı	-	-	-	-	-
Araştırma Görevlisi	-	-	-	-	-

4.6- Akademik Personelin Yaş İtibariyle Dağılımı

Akademik Personelin Yaş İtibariyle Dağılımı						
	21-25 Yaş	26-30 Yaş	31-35 Yaş	36-40 Yaş	41-50 Yaş	51-Üzeri
Kişi Sayısı	-	2	3	3	6	-
Yüzde	-	15	21	21	43	-

4.7- İdari Personel

İdari Personel (Kadroların Doluluk Oranına Göre)			
	Dolu	Boş	Toplam
Genel İdari Hizmetler	4	1	5
Sağlık Hizmetleri Sınıfı	-	-	-
Teknik Hizmetleri Sınıfı	-	-	-
Eğitim ve Öğretim Hizmetleri Sınıfı	-	-	-
Avukatlık Hizmetleri Sınıfı	-	-	-
Din Hizmetleri Sınıfı	-	-	-
Yardımcı Hizmetli	8	-	8
Toplam	12	1	13

4.8- İdari Personelin Eğitim Durumu

İdari Personelin Eğitim Durumu					
	İlköğretim	Lise	Ön Lisans	Lisans	Y.L. ve Dokt.
Kişi Sayısı	-	1	1	2	-
Yüzde	-	25	25	50	-



4.9- İdari Personelin Hizmet Süreleri

İdari Personelin Hizmet Süresi						
	1 – 3 Yıl	4 – 6 Yıl	7 – 10 Yıl	11 – 15 Yıl	16 – 20 Yıl	21 - Üzeri
Kişi Sayısı	-	-	1	-	-	3
Yüzde	-	-	25	-	-	75

4.10- İdari Personelin Yaş İtibariyle Dağılımı

İdari Personelin Yaş İtibariyle Dağılımı						
	21-25 Yaş	26-30 Yaş	31-35 Yaş	36-40 Yaş	41-50 Yaş	51-Üzeri
Kişi Sayısı	-	1	-	-	3	-
Yüzde	-	25	-	-	75	-

4.11- İşçiler

İşçiler (Çalıştıkları Pozisyonlara Göre)			
	Dolu	Boş	Toplam
Sürekli İşçiler	8	-	8
Vizeli Geçici İşçiler (adam/ay)	-	-	-
Vizesiz işçiler (3 Aylık)	-	-	-
Toplam	-	-	8

4.12- Sürekli İşçilerin Hizmet Süreleri

Sürekli İşçilerin Hizmet Süresi						
	1 – 3 Yıl	4 – 6 Yıl	7 – 10 Yıl	11-15 Yıl	16 – 20 Yıl	21 - Üzeri
Kişi Sayısı	-	1	-	7	-	-
Yüzde	-	12,5	-	87,5	-	-

4.13- Sürekli İşçilerin Yaş İtibariyle Dağılımı

Sürekli İşçilerin Yaş İtibariyle Dağılımı						
	21-25 Yaş	26-30 Yaş	31-35 Yaş	36-40 Yaş	41-50 Yaş	51- Üzeri
Kişi Sayısı	-	-	-	7	-	1
Yüzde	-	-	-	87,5	-	12,5



Sunulan Hizmetler

5.1- Eğitim Hizmetleri

5.1.1- Öğrenci Sayıları

Öğrenci Sayıları									
Birim Adı	I. Öğretim			II. Öğretim			Toplam		Genel Toplam
	E	K	Top.	E	K	Top.	Kız	Erkek	
Fakülteler									
Yüksekokullar									
Enstitüler									
Meslek Yüksekokulları	353	323	676				323	353	676
Toplam	3353	323	676				323	353	676

5.1.2 Yabancı Uyrıklı Öğrenciler

Yabancı Uyrıklı Öğrencilerin Sayısı ve Bölümleri			
	Bölümü		
	Kadın	Erkek	Toplam
Fakülteler			
Yüksekokullar			
Enstitüler			
Meslek Yüksekokulları	-	-	-
Toplam			

5.3-İdari Hizmetler

Eğitim ve öğretim faaliyetlerimizi sürdürmekte olduğumuz hizmet binamızda eğitim ve öğretim şartlarına göre yenilenme çalışmalarında bulunulmuştur. Ayrıca Yüksekokulumuza tenis kortu ve halı saha kurulumları gerçekleştirilmiştir.

5.4-Diğer Hizmetler

- Narman Peribacalarının tanıtımı
- Alanında uzman öğretim üyeleri belirli aralıklarla Narman'a davet edilerek, öğrencilerimiz ve Narman halkıyla buluşturulup belirli konularda seminerler/konferanslar düzenlenmektedir
- Toplumsal duyarlılık projeleri kapsamında ilçemizde bulunan bazı köy okulları ziyaret edilerek öğrencilere ağız ve diş bakımı, iş güvenliği, kariyer planlaması gibi konularda destek olunmaktadır.



- Üniversitemizde yeni kurulan veya yeniden yapılandırılan birimleri Yüksekokulumuza davet edilerek öğrencilerimize, akademik ve idari personelimize yönelik bilgilendirme seminerleri düzenlenmektedir
- İlçedeki Kaymakamlık, Belediye, Milli Eğitim, Tarım İlçe, Kredi-Yurtlar ve diğer kurumlar ile sürekli iletişimde bulunarak Yüksekokulumuz, öğrencilerimiz ve akademik-idari personel için en iyi fırsat ve imkanlar sağlanılmaya çalışılmaktadır

3- Yönetim ve İç Kontrol Sistemi

5018 sayılı Kamu Mali Yönetimi ve Kontrol Kanununun 60. maddesinin iç kontrol sistemi ve ön mali kontrol faaliyetlerine ilişkin usul ve esasları düzenleyen hükümleri gereğince yapılmaktadır.

C- Diğer Hususlar

II- STRATEJİK AMAÇLAR ve HEDEFLER

S.A.0 KURUMSAL KATKI

Stratejik Hedef 0.1: Dijitalleşmenin Geliştirilmesi

Faaliyetler/Projeler (H.0.1):

1. Üniversite dijital dönüşüm projesine destek verilmesi
2. Geliştirilecek ATAÜNİ APP uygulamasının kullanılması

Performans Göstergeleri (H.0.1):

1. Üniversite dijital dönüşüm projesine verilen destek sayısı
2. ATAÜNİ APP uygulamasını kullanan kullanıcı sayısı

İşbirliği Yapılacak Birimler (H.0.1)

Rektörlük, BAUM, Dijital Dönüşüm Ofisi

Stratejik Hedef 0.2: Kurumsal İletişimin Geliştirilmesi

Faaliyetler/Projeler (H.0.2):

1. Yeni web sayfasının öğrenci ve personele tanıtılması
2. MYO Kurumsal iletişim sorumlusunun atanması
3. Okul içi dijital duyuru ve duvar panolarının etkin hale getirilmesi
4. Dijital eğitim içeriklerinin geliştirilmesi

Performans Göstergeleri (H.0.2):

1. Eğitim verilen personel ve öğrenci sayısı
2. Atanan personel sayısı
3. Aktif hale getirilen pano sayısı
4. Dijital ortama aktarıl eğitim içeriği sayısı

İşbirliği Yapılacak Birimler (H.0.2) Rektörlük, BAUM, Dijital Dönüşüm Ofisi

Stratejik Hedef 0.3: İnsan Kaynağı Niteliğinin Geliştirilmesi

Faaliyetler/Projeler (H.0.3):

1. Programlara uygun alan mezunu öğretim elemanlarının alınması
2. Mevcut öğretim elemanlarının alanlarına uygun bölümlere atanması
3. Öğretim elemanlarının araştırma, proje ve yayına teşvik edilmesi

Performans Göstergeleri (H.0.3):

1. Alınan öğretim üyesi sayısı



2. Atanan öğretim üyesi sayısı
3. H-İndex verileri

İşbirliği Yapılacak Birimler (H.0.3)

Personel daire başkanlığı

Stratejik Hedef 0.4: Kalite Güvencesinin Sağlanması

Faaliyetler/Projeler (H.0.4):

1. MYO Kalite eylem planının hazırlanması

Performans Göstergeleri (H.0.4):

1. Hazırlanan MYO Kalite eylem planı sayısı

Stratejik Hedef 0.5: Üniversite Kimliğinin ve Aidiyetinin Yaygınlaştırılması

Faaliyetler/Projeler (H.0.5):

1. MYO Kampüsünün üniversite kampüs alanının olduğunun öğrenci ve çalışanlara hissettirilmesi
- 2- Merkez kampüste sunulan hizmetlerin MYO Kampüsünde de sunulması
- 3- Akademik ve idari personelin lojman hakkından yararlandırılması yönünde çalışma yapılması

Performans Göstergeleri (H.0.5):

1. MYO kampüs alanında yapılan düzenleme ve iyileştirme çalışmalarının sayısı
2. MYO kampüsünde sunulan hizmetlerin sayısı
3. Yararlandırılan personel sayısı

İşbirliği Yapılacak Birimler (H.0.5)

Yapı işleri daire başkanlığı kurumsal iletişim direktörlüğü

Stratejik Hedef 0.6: Uluslararasılaşmanın Geliştirilmesi

Faaliyetler/Projeler (H.0.6):

1. Erasmus+ , Mevlana değişim projelerinin yapılması
2. Gençlik projelerinin yapılması

Performans Göstergeleri (H.0.6):

1. Değişim programlarından yararlanan öğrenci ve personel sayısı
2. Yapılan gençlik projelerinin sayısı

İşbirliği Yapılacak Birimler (H.0.6) Dış ilişkiler ofisi

Amaç A.I Eğitime Katkı

Hedef (H.I.1): Önlisans Eğitimi Pedagojisinin Yenilenmesi

Faaliyetler/Projeler (H.I.I.):

1. Öğretim elemanlarına pedagojik formasyon eğitiminin verilmesi
2. Yeni Nesil Açık Öğretim, Sürekli ve Uzaktan Eğitim Projesinin desteklenmesi

Performans Göstergeleri (H.I.I.):

1. Verilen formasyon eğitimi sayısı ve saati
2. Açık öğretim, sürekli ve uzaktan eğitime yönelik hazırlanan ders sayısı ve müfredatı

İşbirliği Yapılacak Birimler (H.I.I)

Lisans, önlisans eğitim koordinatörlüğü, öğrenme ve öğretme eğitim araştırma merkezi

Hedef (H.I.2): Önlisans Programlarının Yeniden Yapılandırılması

Faaliyetler/Projeler (H.I.2):

1. Müfredatların güncellenmesi



2. Uygulama ders sayılarının artırılması
3. Uzaktan verilen ders sayılarının artırılması
4. Seçmeli ders sayılarının artırılması
5. Üniversite seçmeli derslerinin konulması

Performans Göstergeleri (H.I.2):

1. Güncellenen müfredat sayısı
2. Uygulama derslerinin sayısı
3. Seçmeli derslerin sayısı
4. Üniversite seçmeli derslerin sayısı

İşbirliği Yapılacak Birimler (H.I.2)

Öğrenci işleri daire başkanlığı, lisans önlisans eğitim koordinatörlüğü

Hedef (H I.3): Yabancı Dilin Geliştirilmesi

Faaliyetler/Projeler (H.I.3):

1. Öğretim elemanlarının ve öğrencilerin yabancı dillerinin geliştirilmesi
2. Öğrencilerin yararlanacağı yabancı dil etkinliklerinin artırılması ve uygun ortamların sağlanması

Performans Göstergeleri (H.I.3):

1. Yabancı dil konuşabilen öğretim üyesi ve öğrenci sayısı
2. Yabancı dille yapılan etkinlik sayısı veya uygun ortam sayısı

İşbirliği Yapılacak Birimler (H.I.3.)

Yabancı diller koordinatörlüğü ve yüksekokulu

Hedef (H I.4): Eğitim Kalitesinin Geliştirilmesi ve Yönetilmesi

Faaliyetler/Projeler (H.I.4.):

1. Eğitim kalitesinde belirlenecek kriterlere eğitim, araştırma ve topluma katkı kriterlerin konulması
2. Uygulama eğitimlerinde öğrencilerin daha kaliteli eğitim almalarının sağlanması

Performans Göstergeleri (H.I.4):

1. Eğitim kalitesini ölçecek iç paydaş ve dış paydaş anketleri
2. İş başı eğitim raporları ve anketleri

İşbirliği Yapılacak Birimler

(H.I.4.) lisans önlisans eğitim

koordinatörlüğü

Hedef (H I.5): Kampüs Hayatının İyileştirilmesi ve Geliştirilmesi

Faaliyetler/Projeler (H.I.5.):

1. Yeşil ve sürdürülebilir kampüs projesi
2. Sosyal, sportif ve kültürel etkinliklerin artırılması projesi
3. Fiziki imkan ve teknik donanımların artırılması projesi

Performans Göstergeleri (H.I.5):

1. Kampüste uygulanacak enerji verimliliği uygulamaları sayısı
2. Kampüs uygulanacak yenilenebilir enerji uygulamalarının sayısı
3. Yapılacak olan sosyal, sportif ve kültürel etkinliklerin sayısı
4. İyileştirilen fiziki mekanların ve donanımların sayısı



İşbirliği Yapılacak Birimler (H.I.5.)

Enerji koordinatörlüğü, sağlık kültür spor daire başkanlığı, çevre sorunları araştırma merkezi, yapı işleri daire başkanlığı

Amaç A.II Araştırmaya Katkı

Hedef (H II.2): Araştırma Çıktılarının Niteliğini ve Etkisini Artırmak

Faaliyetler/Projeler (H.II.2):

1. Odak alanlarda projeler yapmak
2. Sosyal bilimlerde projeler yapmak
3. Öğretim elemanlarını doktora sonrası çalışmalara yönlendirmek

Performans Göstergeleri (H.II.2):

1. Yapılan odak proje sayısı
2. Araştırma merkezli destekli yapılan proje sayısı
3. Post-doc yapan öğretim üyesi sayısı

İşbirliği Yapılacak Birimler (H.II.2.): DAYTAM, proje ofisi, BAP

Amaç A.III Topluma Katkı

Hedef (H III.1): Maden sektörüne yönelik eleman yetiştirilmesi

Faaliyetler/Projeler (H.III.1.):

1. Ara eleman yetiştirecek programların açılması

Performans Göstergeleri (H.III.1):

1. Açılan program sayısı

İşbirliği Yapılacak Birimler (H.III.1.)

1. Narman'da faaliyet gösteren hayvancılık, tarım ve beton santrali üretim tesisleri

Amaç A.IV Eğitim-Topluma Katkı

Hedef (H IV.1): Toplumsal Duyarlılığın Eğitim Programlarıyla Entegre Edilmesi

Faaliyetler/Projeler (H.IV.1.):

1. Toplumsal duyarlık dersinin seçmeli ders olarak okutulması
2. Proje dersinin müfredata konulması

Performans Göstergeleri (H.IV.1):

1. Okutulan ders sayısı

İşbirliği Yapılacak Birimler (H.IV.1.)

1. Toplumsal duyarlık merkezi

Amaç A.V Araştırma-Topluma Katkı

Hedef (H V.1): Narman doğal kaynak sularının araştırılması projesi

Faaliyetler/Projeler (H.V.1.):

1. KUDAKA'ya fizibilite projesi sunulması

Performans Göstergeleri (H.V.1):

1. Sunulan proje sayısı
2. Proje sonunda elde edilecek fizibilite raporu

**İşbirliği Yapılacak Birimler (H.V.1.)****1. KUDAKA****Amaç A.VI Yedinci Bölge-Çarpım Katkı**

Hedef (H.VI.1): Üniversite bütünündeki faaliyetlerin ve çalışmaların entegre edilmesi
Faaliyetler/Projeler (H.VI.1.):

1. Narman MYO'nun Üniversitenin yeni nesil üniversite projesine entegre edilmesi

Performans Göstergeleri (H.VI.1):

1. Eğitime topluma ve araştırmaya yapılan katkıların projelendirilmesi

İşbirliği Yapılacak Birimler (H.VI.1.)

1. Rektörlük, proje ofisi

A. Temel Politikalar ve Öncelikler

- Öğrencilerimize daha kaliteli eğitim ve öğretim alanlarını sağlamak ve daha modern ve çağdaş fiziki ortamlarda eğitim vermek.
- Yüksekokulumuz Atatürk ilke ve devrimleri ışığında Cumhuriyetimizin laik, sosyal ve hukuk devleti vasıflarına koşulsuz olarak sahip çıkmak.
- Öğretim programlarının her yıl gözden geçirilerek iyileştirilmesini sağlamak.
- Araştırma projelerinin desteklenmesinde bilimsel ölçütleri esas almak.
- Önceliklerimiz arasında, her konuda olduğu gibi personel seçimi ve değerlendirilmesinde performans ve bilgiyi esas almak yer almaktadır.

B. Diğer Hususlar

Yüksekokulumuz ülke ve dünya koşullarının getirdiği yenilik ve gelişmelerin topluma kazandırılması amacı ile yaşam boyu eğitim faaliyetlerini topluma sunmayı amaçlamaktadır.

III- FAALİYETLERE İLİŞKİN BİLGİ VE DEĞERLENDİRMELER**A- Mali Bilgiler****1- Bütçe Uygulama Sonuçları****1.1-Bütçe Giderleri**

	2022	2022	Gerçekleşme
	Bütçe Başlangıç Ödeneği	Gerçekleşme Toplamı	Oranı
	TL	TL	%
Bütçe Giderleri Toplamı	4.251.067,31	4.236.678,83	99
01 – Personel Giderleri	3.359.961,35	3.359.961,35	100
02 – Sosyal Güvenlik Kurumlarına Devlet Primi Giderleri	473.174,96	473.174,96	100
03 – Mal ve Hizmet Alım Giderleri	417.931,00	403.542,52	97
05 – Cari Transferler	-	-	-
06 – Sermaye Giderleri	-	-	-



Tasarruf tedbirleri doğrultusunda harcamalarda tasarrufa gidilmiş olup, özellikle hizmet alımlarında, Menkul Mal Bakım ve Onarım Giderlerine daha fazla yansıtılabilmektedir.

1.2-Bütçe Gelirleri

	2022 BÜTÇE TAHMİNİ	2022 GERÇEKLEŞME TOPLAMI	GERÇEKLEŞME ORANI
	TL	TL	%
BÜTÇE GELİRLERİ TOPLAMI			
02 – VERGİ DIŞI GELİRLER			
03 – SERMAYE GELİRLERİ			
04 ALINAN BAĞIŞ VE YARDIMLAR			

2- Temel Mali Tablolara İlişkin Açıklamalar

Narman Meslek Yüksekokulu 2022 Yılı Bütçe Uygulama Sonuçları

EKONOMİK KOD				KONULAN ÖDENEK	HARCAMALAR TOPLAMI	AÇIKLAMALAR
I	II	III	IV			
1	1	0	0	3.359.961,35	3.359.961,35	Temel Maaşlara 3.359.961,35.-TL Kondu, 3.359.961,35.-TL Harcandı.
2	1	0	0	473.174,96	473.174,96	Zamlar ve Tazminatlara 473.174,96.-TL Kondu, 473.174,96.-TL Harcandı.
3	2	0	0	334.222,00	322.394,44	Tük. Yön. Mal ve Mal. Alımlarına 334.222,00.-TL Kondu, 322.394,44.-TL Harcandı.
3	3	0	0	7.275,00	7.274,31	Yolluklar 7.275,00.-TL Kondu, 7.274,31.-TL Harcandı.
3	5	0	0	2.953,00	1.063,75	Hizmet Alımlarına 2.953,00.-TL Kondu, 1.063,75.-TL Harcandı.
3	7	0	0	4.108,00	4.008,00	Menkul Gay. Mad. Hak Alım B.ve On. Gid. 4.108,00.-TL Kondu, 4.008,00.-TL Harcandı.
3	8	0	0	69.373,00	68.802,02	Gayrimenkul M. Bak.ve Onr. Gid. 69.373,00.-TL Kondu, 68.802,02.-TL Harcandı.

3- Mali Denetim Sonuçları

Yüksekokulun Mali Denetimi Sayıştay denetçilerince, Üniversitemiz Strateji Geliştirme Dairesi Başkanlığında yapılmaktadır.

4- Diğer Hususlar

B- Performans Bilgileri

Performans göstergeleri:

- Türkiye'deki MYO' ları arasındaki sıralama.



- Her yıl yapılacak öğrenci ve akademik personel anket sonuçları.
- Mezunların kamu ve özel sektörde istihdam edilme oranları.
- Her yıl yapılacak öğrenci anket sonuçları.
- Öğretim elemanı başına düşen öğrenci sayısı.
- Bir yıl içinde tebliğli katılım yapılan konferans sayısı.
- Yüksekokulumuza yeni spor tesisleri kazandırılması
- Sınıfların projeksiyon ile ders anlatılabilir hale getirilmesi.
- Paydaş etkinliklerine katılım ve bu etkinliklerde yapılan sunum sayısı.
- Yerel yönetim geri bildirimleri
- Sivil toplum örgütleri geri bildirimleri

IV- KURUMSAL KABİLİYET ve KAPASİTENİN DEĞERLENDİRİLMESİ

A- Güçlü Yönler

- Yüksekokulumuzun köklü ve güçlü bir üniversitenin bünyesinde olması,
- Yönetimin şeffaflığı ve katılımcılığı desteklemesi
- Akademik ve idari birimlerle uyumlu çalışma
- Öğrenci sorunlarına karşı duyarlı yönetim
- Öğrencinin barınma probleminin olmaması
- Narman ve çevre yerel yönetimleriyle etkin bir işbirliği içinde olunması,
- Genç ve dinamik bir akademik kadro,
- Çalışanlarının özverili olması,
- Yeniliklere, değişime ve gelişime açık olma,
- Sosyal faaliyetler gerçekleştirme ve toplu katılım,
- Kurumsal gelişme isteği,
- Yüksekokul binasının ve dersliklerin fiziksel koşullarının akademik, idari ve öğrenci sayısına göre yeterli olması,
- Dersliklerin teknolojik imkanlarının yeterli olması,

B- Zayıf Yönler

- Yüksekokulun merkez yerleşkeye uzak olması
- Bazı bölümlerde akademik personel sayısının yetersizliği
- İlçenin sosyal, kültürel ve spor imkânlarının yetersizliği
- Bazı bölümlerde uygulama imkânlarının yetersizliği
- Mezunlarla iletişimin az oluşu
- Genel bütçeden ayrılan ödeneklerin, yüksekokulun ihtiyaçları karşısında yetersiz olması

C- Değerlendirme

Atatürk Üniversitesi Narman Meslek Yüksekokulu stratejik bir plana dayalı eğitim ve öğretimi geliştirmek için eleştiriye, yeniliklere açık bir ortam oluşturmuş ve hedeflerini iyi belirlemiştir.



V- ÖNERİ VE TEDBİRLER

Kurum, eğitim ve öğretim faaliyetlerinin sürdürülmesinde ve değerlendirilmesinde öğrenciye, kazandığı bilgileri takım çalışmalarında, sorunların çözümünde kullanabilme yeteneğinin kazandırmaya çalışmakta, yine doğal ve toplumsal çevreye karşı duyarlı, bireysel ve toplumsal yaşam kalitesi bilincinin ve kendini geliştirmenin önemine inanmış bireyler olarak yetiştirilmesini hedeflemektedir.

Yörede sosyal imkânların yok denecek kadar az olması, öğrencilerin hayatındaki sosyal huzursuzluklara sebep olmakta, bundan dolayı sosyal ve kültürel etkinlikler artırılmaya çalışılmalı ve bunlardan en iyi şekilde yararlanma yolları bulunmalı.