



ATATÜRK ÜNİVERSİTESİ
OLTU BEŞERİ VE SOSYAL BİLİMLER FAKÜLTESİ

2022 YILI
BİRİM FAALİYET RAPORU

İÇİNDEKİLER

1. GENEL BİLGİLER	1
1.1 Misyon.....	6
1.2. Vizyon	6
1.3. Temel Değerler.....	6
1.4. Fakültenin Fiziki Durumu	7
1.5. Mali Bilgiler	10
2. KURUMSAL GELİŞİM	12
2.1. 7 Katmanlı Yönetişim Modeli	12
2.2. Stratejik Plan Çalışmaları.....	12
2.3. Birleşmiş Milletler Sürdürülebilir Kalkınma Amaçlarına (SDG) Yönelik Çalışmalar	13
2.4. Akademik Performans Sistemi	13
2.5. Kalite Politikası	14
2.6. Uluslararasılaşma	15
2.7. Yeni Nesil Üniversite Tasarım ve Dönüşüm Projesi.....	16
3. İNSAN KAYNAKLARINA YÖNELİK BİLGİLER.....	16
3.1. Akademik Personel.....	16
3.1.1. Akademik Personel Yetkinlik Analizi.....	17
3.2. İdari Personel Dağılımı ve Yetkinlik Analizi.....	18
4. ARAŞTIRMA	20
4.1. Bilimsel Yayınlar	20
4.2. Proje Ofisi Faaliyetleri	20
4.3. Lisans Araştırma Projeleri.....	20
5. EĞİTİM.....	21
5.1. Eğitim Programları	21
5.2. Eğitimde Kalite Kriterleri.....	22
5.3. Öğrencilere Dair Bilgiler.....	22
6. TOPLUMSAL KATKI	22
6.1. Sivil Toplum Kuruluşları, Kamu ve Girişimciler İle İlişkiler	22
6.2. Kariyer Çalışmaları	26
6.3. Öğrenci Kulüpleri.....	27
6.4. Mezunlarla İlişkiler	27
6.5. Kurumsal Aidiyet	27
6.6. Sosyal, Kültürel, Sportif ve Yardım Faaliyetleri.....	29
6.7. Toplumsal Duyarlılık Projeleri.....	35

1. GENEL BİLGİLER

Atatürk Üniversitesi Rektörlüğüne bağlı olarak Oltu Beşeri ve Sosyal Bilimler Fakültesi; Millî Eğitim Bakanlığının 23/12/2014 tarihli ve 6818356 sayılı yazısı üzerine, 28/3/1983 tarihli ve 2809 sayılı Kanunun ek 30 uncu maddesine göre, Bakanlar Kurulu'nca 16/2/2015 tarihinde kararlaştırılarak kurulmuş olup, 08 Mart 2015 tarih ve 29289 sayılı Resmî Gazete'de yayınlanarak yürürlüğe girmiştir.

Oltu Beşeri ve Sosyal Bilimler Fakültesi, 2017 yılında Finans ve Bankacılık, İşletme, Sosyal Hizmet ve Maliye Bölümleri açılmıştır. 20.03.2020 tarihli ve 75850160-104.01.01.01-E.20993 sayılı yazıya istinaden Bankacılık ve Finans Bölümünün ismi Finans ve Bankacılık olarak değiştirilmiştir. 2022-2023 eğitim-öğretim yılında Finans ve Bankacılık Bölümü, İşletme ve Sosyal Hizmet Bölümü'ne toplam 246 öğrenci yerleşmiştir.

BÖLÜM ADI	AKTİF BÖLÜMLER	PASİF BÖLÜMLER
Finans ve Bankacılık	Finans ve Bankacılık	
İşletme	İşletme	
Sosyal Hizmet	Sosyal Hizmet	
Maliye		Maliye

Öğrencilerimiz; yurdumuzun hemen hemen her yöresinden gelen öğrencilerden oluşmaktadır. Bu durum, fakültemiz ve ilçemiz açısından çok önem arz etmektedir. Sosyal, kültürel ve ekonomik yönünden katkı sağlayarak karşılıklı kültür mübadelesi olanağı sağlanmaktadır.

Oltu Beşeri ve Sosyal Bilimler Fakültesi fiziki altyapısını imkânlar dâhilinde mükemmel hale getirmektedir, geniş derslikler, kütüphane, kantin, kafeterya, yemekhane, misafirhane, sinema salonu, spor salonu, fitness salonu, basketbol, futbol, voleybol, hentbol, tenis, tüylü top, masa tenisi, bilardo gibi çeşitli spor imkânları kampüs içerisinde hizmet vermektedir.

Oltu Beşeri ve Sosyal Bilimler Fakültesi 1 Dekan, 2 Dekan Yardımcısı ve 1 Fakülte Sekreterinden oluşmaktadır. Ayrıca bünyesinde aktif olarak, Finans ve Bankacılık, İşletme, Sosyal Hizmet ve Maliye Bölümleri bulunmaktadır. Fakülte bünyesinde, 4 Doçent, 9 Doktor Öğretim Üyesi ve 7 Araştırma Görevlisi görev yapmaktadır.

Finans ve Bankacılık Bölümü

Programın amacı Finans sektörünün ihtiyaç duyduğu çağdaş bilgi ve uygulamalarla donatılmış, alanın güncel teorik ve uygulamalı bilgilerine sahip, aldığı eğitim ile çok yönlü düşünme, doğru karar verme ve etkili iletişim becerilerini haiz, sektörün yapısını bilen, bankaların ve diğer finansal kurumların işleyişine vakıf ve bu işletmeleri yönetebilmek için gerekli bilgi ve beceriye sahip profesyonel finans uzmanlarını topluma kazandırmaktır. Önümüzdeki yıllarda, çağın gereklerine uygun olarak yapılacak olan yeniliklerle Finans ve Bankacılık Bölümü daha etkin bir konuma gelecektir.

Bölümden mezun olan öğrenciler; gelişen finans sektöründe ihtiyaç duyulan uygulama ve teori bilgileriyle finans kuruluşları, özel bankalar, merkez bankası ve finansal düzenleme ve denetleme ile ilgili kurumlarda donanım sahibi birer personel olarak istihdam edilebileceklerdir. Ayrıca bölüm mezunları kamuda çeşitli uzmanlık, uzman yardımcılığı ve benzeri A gurubu kadrolar için güçlü bir rekabet gücüne sahip bireyler olarak mezun olacaklardır.

Günümüze hızla gelişen ve değişen ekonomi ve ekonomik sistemler, finans piyasasının ve araçlarının önemini her geçen gün arttırmaktadır. Buna bağlı olarak günden güne finans kuruluşları artmakta ve finansal işlemler için yeni yeni yöntem ve teknikler ortaya çıkmaktadır. Bunun sonucu olarak mevcut gelişme ve yeniliklere sahip, gerekli teorik altyapıyı edinmiş ve uygulama becerisi yüksek olan personel ihtiyacı artmıştır. Bu sebeple finans ve bankacılık programı öğrencilerine aktardığı akademik ve teknik bilgiler ışığında, onlara hızla değişen ve gelişen finansal düzeni algılama ve teorik bilgiler ışığında gelişmeleri değerlendirme imkânı sunmaktadır.

Finans ve Bankacılık Programı, başta finans sektörü olmak üzere, ekonomiye yetişmiş işgücü sağlayarak ve bilimsel araştırmalar yaparak, mevcut sorunları ve çözümleri hakkında öneriler oluşturarak, işletmelere yön verebilecek, finans sektörünün gelişmesine olumlu katkı yapacaktır.

Bölüm mezunlarına Atatürk Üniversitesi, Beşeri ve Sosyal Bilimler Fakültesi, Finans ve Bankacılık Bölümü Lisans Diploması ve “Bankacılık ve Finans Uzmanı” unvanı verilir.

İşletme Bölümü

İşletmecilik, bir ülkenin ekonomik sisteminde temel rol oynayan işletme organizasyonlarının küresel çevre koşulları da dikkate alınarak, etkinlikle yönetilebilmeleri için gerekli olguları kapsayan bir bilim dalıdır. Bu bağlamda işletmecilik öğrenimi,

kaynakların etkin ve verimli kullanımını sağlayacak doğru kararların alınması, stratejik yönetim, pazarlama, finansman, muhasebe, insan kaynakları ve çağdaş yönetim teknikleri ile ilgili süreçleri ele alır. Öğrencilere organizasyon, yönetim ve değerlendirme yeteneği kazandırarak geleceğin yöneticilerini yetiştirmektedir.

İşletme Bölümü, akademik açıdan evrensel eğitim ve araştırma standartlarında rekabet edebilecek kaynakları sağlayarak günümüzün ve geleceğin değişen koşullarına kolaylıkla uyum sağlayabilen, etik değerlere bağlı, yaratıcı ve problemleri çözecek mükemmelliği arayan lider-yöneticiler yetiştirmeyi hedeflemektedir.

Öğrencilere organizasyon, yönetim ve değerlendirme yeteneği kazandırarak geleceğin yöneticilerini yetiştirmektedir. Geniş bir ders yelpazesi sayesinde öğrencilere sosyal konulara analitik bakış açısı kazandırılarak kıt kaynakların en verimli şekilde kullanılmasının yolları öğretilmekte ve firmaların -dolayısıyla ülke ekonomisinin- etkili yönetilmesine katkı sağlanmaktadır.

İşletme Bölümünün temel öğretim felsefesi; değişen işletmecilik anlayışının gereksinimleri ile uyumlu, küresel bakış açısını vurgulayan, nitelikli bilgiyi çağdaş ve gelişmiş bir eğitim-öğretim ortamında öğrencilerimize aktarabilmektir. İşletme Bölümü hızla değişen iş dünyasında önemli ve kritik bir role sahiptir.

İşletmecilik öğrenimi gençlere işletmelerin işleyişi, işlevlerinin ayrıntıları ve karar süreci ile ilgili geniş bir bakış açısı kazandırır. Bu bağlamda, Bölüm mezunları kamu ve özel sektörde yöneticilik başta olmak üzere çeşitli uzmanlık alanlarında görev yapmaktadırlar. Banka müfettişliği ve uzmanlığı, serbest mali müşavirlik, pazarlama, insan kaynakları, mezunlarımızın nitelikli işlerde çalıştığı alanlardan bazılarıdır.

Öğrencileri, işletmelerle ve çevresi ile uyum sağlayan, karşılaştıkları sorunları çağdaş yönetim yaklaşımları yardımıyla analiz edebilen, bu sorunlara rasyonel ve bilimsel çözümler getirebilen, aynı zamanda kendi işyerini kurabilecek bilgilerle donatılmış, bilimsel karar verebilen ve çağdaş fikirlere ve gelişmelere açık "yönetici veya yönetici adayları" olarak yetiştirmektedir.

Değişen işletmecilik anlayışının ihtiyaçları ile uyumlu, küresel bakış açısını vurgulayan ve nitelikli bilgiyi çağdaş ve gelişmiş bir eğitim-öğretim ortamında öğrencilere aktarabilen eğitim öğretim tarzını benimsemiş bir işletme programı ülke ekonomisine yetiştireceği işletmecilerle çok fazla olumlu katkıda bulunabilecektir. Ayrıca bu programla yoğun rekabetin yaşandığı ve belirsizliğin hakim olduğu günümüz ekonomilerinde teknolojik

gelişmelere paralel olarak beşeri kaynakları en verimli bir şekilde kullanmanın yollarının araştırıldığı bir akademik perspektifin kazandırılması amaçlanmaktadır.

Küreselleşme sürecinin ve teknolojik gelişmelerin hız kazandığı günümüzde, İşletme Bölümü, öğrencilerine, analitik düşünme becerisi ve sorunlara karşı çözüm üretebilme yeteneği kazandırmaktadır. Bölüm, öğrencileri teknolojik becerilerle donatarak, mezunlara özel, devlet ve uluslararası organizasyonlarda çalışabilecek bilgi ve beceriler vermektedir. Bu çerçevede eğitim alan öğrenciler, iş yaşamında girişimci ve üretken olmaya teşvik edilmektedirler. Bir yandan yeni teknolojilere uyumlu personel ihtiyacı karşılanırken, diğer yandan yeni işlere uygun teknolojilerin gelişimini sağlayacak donanımda elemanların yetiştirilmesi hedeflenmektedir.

Programdan mezun olacak öğrencilere Atatürk Üniversitesi Beşeri ve Sosyal Bilimler Fakültesi İşletme Bölümü lisans diploması ve işletmeci unvanı verilir.

Sosyal Hizmet Bölümü

Sosyal hizmet; birey, aile, grup ve toplulukların bireysel ve toplumsal iyilik hallerini artırmayı hedefleyen bir insan hakları mesleğidir. Sosyal hizmet mesleği, IFSW (International Federation of Social Workers-Sosyal Hizmet Uzmanları Uluslararası Federasyonu) ve IASSW (International Association of Schools of Social Work-Sosyal Hizmet Okulları Uluslararası Birliği) tarafından “Sosyal değişme ve kalkınmayı, sosyal içermeyi, insanların güçlenmesi ve özgürleşmesini hedefleyen uygulama temelli bir meslek ve akademik bir disiplin olarak tanımlanmakta; sosyal adalet, insan hakları, ortak sorumluluk ve farklılıklara saygının sosyal hizmet için temel olduğu, sosyal hizmet mesleğinin; eklektik bilgi temeli (sosyal bilimler, insani bilimler, sosyal hizmet bilgisi ve yerel bilgi) aracılığıyla insanların yaşam mücadelesine işaret etmek ve refahı yükseltmek için insanları ve yapıları bir araya getirdiği vurgulanmaktadır (IFSW-IASSW, 2014).Sosyal hizmet teorileri, beşeri bilimler, sosyal bilimler ve yerel bilgi ile desteklenen sosyal hizmet, yaşam zorluklarıyla mücadele etmek ve iyilik halini geliştirmek için insanlarla ve yapılarla çalışır.

Birey, aile, grup ve toplulukların bireysel ve toplumsal iyilik hallerini artırmayı hedefleyen bir insan hakları mesleği olarak tanımlanan Sosyal Hizmet; özünde bireysel mutluluğu ve erdemli davranışları artırmayı hedefleyen bir alandır. Programda yer alan dersler ve öğretim yöntemleri, alanla ilgili temel teorik bilgileri vermenin yanında, bu bilgileri pratik alana aktarma yetisi kazandırmaya çalışmakta ve birinci sınıftan itibaren uygulamaya yönelik derslerle teori ile pratiğin sentezi yapılmaktadır. Sosyal hizmet alanını kavramayı

kolaylaştıracak teorik ve uygulamalı temel derslerin yanı sıra Türkiye'nin karşılaştığı sosyal meseleleri analiz ederek bu meselelere çözümler getirebilmeyi hedefleyen çok sayıda uzmanlık dersleri ve gerek hukuki gerekse sosyal politikalarla ilgili güncel destekleyici alt konuları da kapsamaktadır. Böylelikle programa katılan öğrencilerin, gelecekteki Sosyal hizmetler çalışmalarına katkılarının olması hedeflenmektedir.

Hızla büyüyen, kalkınan ve dinamik yapılı coğrafyamız için mevcut sosyal hizmet uzmanı yetersiz kalmakta, çağın getirileri değiştikçe, ihtiyaç ve gereksinimler değişmekte, insan ve toplum sorunları farklılaşmakta ve bu sorunları okuyabilecek, çözüm getirecek birçok yeni sosyal hizmet uzmanına ihtiyaç duyulmaktadır.

Sosyal Hizmet Bölümü'nün Mezunları 7355 sayılı Kanun gereğince "Sosyal Hizmet Uzmanı" ünvanını alırlar fakat kamu sektöründeki kadro ünvanı "Sosyal Çalışmacı" diye ifade edilir.

Maliye Bölümü

Maliye bölümü, ülkemizde yerleşmiş bulunan maliye bilgileri yanında maliye biliminin oldukça yararlandığı iktisat, hukuk, kamu yönetimi, işletme gibi bilim dalları ile donatılmış bir ders programına sahiptir. Bu sebeple öğrencilerimiz kredili sistemin üstün yanları ile birlikte gerek kamu gerekse özel sektörün birçok alanında görev yapabilecek bir formasyonu taşıyacak şekilde eğitim almaktadırlar. Mezun öğrencilerimizin müfettişlik, hesap uzmanlığı, gelirler kontrolörlüğü, denetmenlik, idari yargı hâkimliği, mali müşavirlik ve gümrük müşavirliği gibi farklı alanlarda çalışma imkânı bulabilmesi bunun bir kanıtı olmaktadır.

Maliye Bölümü; Atatürk ilke ve devrimlerinin ışığında; çağdaş, laik, demokratik ve hukuk ekseninde, sağlam adımlarla daima ileriye yürümeyi hedefleyen; vatanını ve milletini seven; dürüst, güvenilir, ulusal değerlere sahip çıkmasını bilen; modern eğitimle donatılmış kişi olarak topluma ve insanlığa sevgi-saygı kurallarıyla bağlı; kamusal yararı kişisel çıkarların üzerinde tutmayı görev edinen; araştırma-geliştirme yeteneğini edinmiş; okumayı seven, soru sorup tartışabilen; aldığı eğitimi-öğretimi topluma yaymayı arzulayan; hem kamu hem de özel sektörün ihtiyaçlarına dönük mali konuları, iktisat, sosyoloji, hukuk ve siyaset disiplinleri bağlamındaki bir yaklaşımla inceleyen, irdeleyen ve bunlardan toplum ve insanlık adına olumlu sonuçlar çıkarabilen bireyler yetiştirmeyi görev bilmektedir.

Maliye bölümü ülkemizin çağdaş bilgi toplumları düzeyine ulaşmış bir kamu ve özel sektör yapılanmasını sağlayacak, yurt ve dünya ekonomisindeki gelişmeler açısından iktisadi,

mali, siyasi, sosyolojik ve hukuki konuları sadece öğrenmeye ve öğretmeye değil, aynı zamanda araştırmaya, analitik modeller kurmaya ve nihai aşamada da anlamaya, düşünmeye, yorumlamaya ve senteze yatkın maliyeciler yetiştirmek üzere; nitelikli bir maliye eğitimini hedefleyen ve gerçekleştiren; topluma, ülkeye ve insanlığa yararlı bilgiler üreten, aktaran ve katkı sağlayan, mensubu olmaktan onur ve mutluluk duyulan örnek bir bölüm olmaktadır.

1.1 Misyon

Ulusal ve uluslararası platformlarda faaliyet gösteren bir fakülte olma hedefi ile ülkemizin istikbali adına beşeri ve sosyal bilimlerde yaratıcılığın ve üretkenliğin artırılmasına yönelik yüksek kaliteli öğrenim teknolojilerini ve programlarını sunarak hayatın hizmetinde hep ileriye hizmet etmek Oltu Beşeri ve Sosyal Bilimler Fakültesi' nin başlıca misyonudur.

1.2. Vizyon

Beşeri ve sosyal bilimlere uluslararası boyutta katkı sunan daima yaratıcı ve yenilikçi bir lider fakülte olmaktır.

1.3. Temel Değerler

- ✚ Türkiye Cumhuriyeti' nin temel ilke ve değerlerine sadakat,
- ✚ Milli ve manevi değerlere bağlılık,
- ✚ Kalkınmaya dayalı ulusal ve küresel düzeyde yenilikçilik,
- ✚ Yaşam boyu öğrenme,
- ✚ Sürekli stratejik planlama, sürekli iyileştirme,
- ✚ Güçlü altyapı ve sistemler,
- ✚ İşbirliğine dayalı ortak çalışma(ulusal ve uluslararası)
- ✚ Öğrenci odaklılık,
- ✚ Çalışmalarında birey, aile, toplum bütünlüğü gözetmek.

1.4. Fakültenin Fiziki Durumu

Oltu Beşeri ve Sosyal Bilimler Fakültesi yerleşkelerinin alan/mülkiyet durumu (m²) Tablo 1’de sunulmaktadır.

Tablo 1: Alan/Mülkiyet Durumu

Yerleşke Adı	Mülkiyet Durumu (m ²)			2021 yılı
	Üniversite	Hazine	Diğer	Toplam Alan (m ²)
Atatürk Üniversitesi Oltu Kampüsü	120.000 m ²	0	0	120.000 m ²
TOPLAM	120.000 m²	0	0	120.000 m²

Atatürk Üniversitesi Oltu Kampüsü ve yerleşkelerinin kapalı alanlarının kullanım amacına göre dağılımı (m²) Tablo 2’de gösterilmektedir.

Tablo 2: Kapalı Alanların Kullanım Amacına Göre Dağılımı

Yerleşke Adı	Hizmet Alanı (m ²)								
	Eğitim	Sağlık	Barınma	Beslenme	Kültür	Spor	Bil. Tek. Arş.	Diğer	Top Hizmet Alanı
Oltu Beşeri ve Sosyal Bilimler Fakültesi Yerleşkeleri	25.500 m ²	0 m ²	3552 m ²	415 m ²	226 m ²	536 m ²	0 m ²	0 m ²	30.229 m ²
Toplam	25.500m²	0 m²	3552 m²	415 m²	226 m²	536 m²	0 m²	0 m²	30.229 m²

Oltu Beşeri ve Sosyal Bilimler Fakültesi yerleşkelerindeki kafeterya ile yemekhanelerin kullanım alanları (m²) ve kapasiteleri (kişi) Tablo 3’ te gösterilmektedir.

Tablo 3: Kafeterya ve Yemekhaneler

	Adet	Kapalı Alanı (m ²)	Kapasite Kişi
Öğrenci ve Personel Yemekhanesi	1	415 m ²	200
Kantin/Kafeteryalar	1	196 m ²	120
TOPLAM	2	611 m²	320

Oltu Beşeri ve Sosyal Bilimler Fakültesi yerleşkesindeki toplantı ve konferans salon sayıları ile bu salonların metraj büyüklükleri Tablo 4’te sunulmaktadır.

Tablo 4: Toplantı ve Konferans Salon Sayıları

Toplantı Salonu		Konferans Salonu		Toplam	Toplam	
	Adet	(m ²)	Adet	(m ²)	Adet	(m ²)
10-100	0	0	1	132 m ²	1	132 m ²
100-Üzeri	0	0	0	0	0	0
TOPLAM	0	0	1	132 m ²	1	132 m ²

Oltu Beşeri ve Sosyal Bilimler Fakültesi yerleşkesindeki spor amaçlı bina ve tesislerin sayıları ve açık-kapalı spor alanlarının (m²) olarak dağılımları Tablo 5’te gösterilmektedir.

Tablo 5: Spor Amaçlı Bina ve Tesisler

Bina ve Tesisin Adı	Bulunduğu Yerleşke	Adet	Açık Spor Alanları (m ²)	Kapalı Spor Alanları	Toplam Alan (m ²)
Spor Kompleksi- Kapalı Spor Salonu	Atatürk Üniversitesi Oltu Kampüsü	1	0 m ²	536 m ²	536 m ²
Halı Saha	Atatürk Üniversitesi Oltu Kampüsü	1	257 m ²	0	257 m ²
Spor Sahası (Basketbol – Voleybol)	Atatürk Üniversitesi Oltu Kampüsü	1	0	536 m ²	536 m ²

Açık Tenis Kortu	Atatürk Üniversitesi Oltu Kampüsü	1	569 m ²	0	569 m ²
TOPLAM		4	826 m²	1072 m²	1898 m²

Akademik ve idari personel hizmet alanları Tablo 6’da gösterilmektedir.

Tablo 6: Hizmet Alanları

Hizmet Alanları	Ofis Sayısı	Alan (m ²)	Kullanan Kişi Sayısı
Akademik Personel Hizmet Alanları	70	1434 m ²	20
İdari Personel Hizmet Alanları	12	525 m ²	3
TOPLAM	82	1959m²	23

Oltu Beşeri ve Sosyal Bilimler Fakültesi yerleşkesindeki arazilerin kullanım alanları (orman, tarım alanı, bahçe, vb), (m²) olarak Tablo 7’de sunulmaktadır.

Tablo 7: Arazilerin Kullanımına Göre Dağılımı

Hizmet Alanları	Alan (m ²)
Orman	0 m ²
Tarım Alanı	0 m ²
Bahçe	90.000 m ²
Gölet	0 m ²
Diğer	0 m ²
TOPLAM	90.000 m²

Oltu Beşeri ve Sosyal Bilimler Fakültesi yerleşkesindeki meydan ve otopark alanları (m²) olarak Tablo 8’ de verilmektedir.

Tablo 8: Genel Alanlar

Alan Adı	Alan (m ²)
Meydan	10000 m ²

Otopark	10000 m ²
TOPLAM	20000 m ²

Oltu Beşeri ve Sosyal Bilimler Fakültesi' nde taşınır kayıtlarına aktarılmış teknolojik ekipmanlar Tablo 9'da verilmektedir.

Tablo 9: Teknolojik Ekipmanlar

Teknolojik Kaynaklar	Adet
Masa Üstü	81
Dizüstü	6
Projeksiyon	5
Tepegöz	0
Barkot Okuyucu	0
Fotokopi Makinesi	2
Faks	1
Fotoğraf Makinesi	0
Kameralar	2
Televizyon	1
Yazıcı	21
Tarayıcı	4
Laboratuvar Cihazı	0

1.5. Mali Bilgiler

Atatürk Üniversitesi Oltu Beşeri ve Sosyal Bilimler Fakültesi'nin 2022 yılında Genel Bütçeden Tahsis edilen başlangıç ödeneği **6.539.588,18 ₺** olup yılsonu gerçekleşen ödenek miktarı ise **6.538.375,08 ₺** olmuştur. Bütçe, yıl içi aktarmalar, yılsonu ödeneği ve harcamalar Tablo 10 ve 11'de ekonomik, kurumsal ve fonksiyonel kod bazında gösterilmiştir.

Tablo 10: Bütçe Giderleri

	2021 BÜTÇE BAŞLANGIÇ ÖDENEĞİ	2021 GERÇEKLEŞME TOPLAMI	GERÇEKLEŞME ORANI
	TL	TL	%
BÜTÇE GİDERLERİ TOPLAMI	6.539.588,18 ₺	6.538.375,08 ₺	99,99
01 - PERSONEL GİDERLERİ	4.910.822,23 ₺	4.910.822,23 ₺	100,00
02 - SOSYAL GÜVENLİK KURUMLARINA DEVLET PRİMİ GİDERLERİ	561.362,95 ₺	561.362,95 ₺	100,00
03 - MAL VE HİZMET ALIM GİDERLERİ	1.067.403,00 ₺	1.066.189,90 ₺	99,99
05 - CARİ TRANSFERLER	-	-	-
06 - SERMAYE GİDERLERİ	-	-	-

Tablo 11: Bütçe Gelirleri

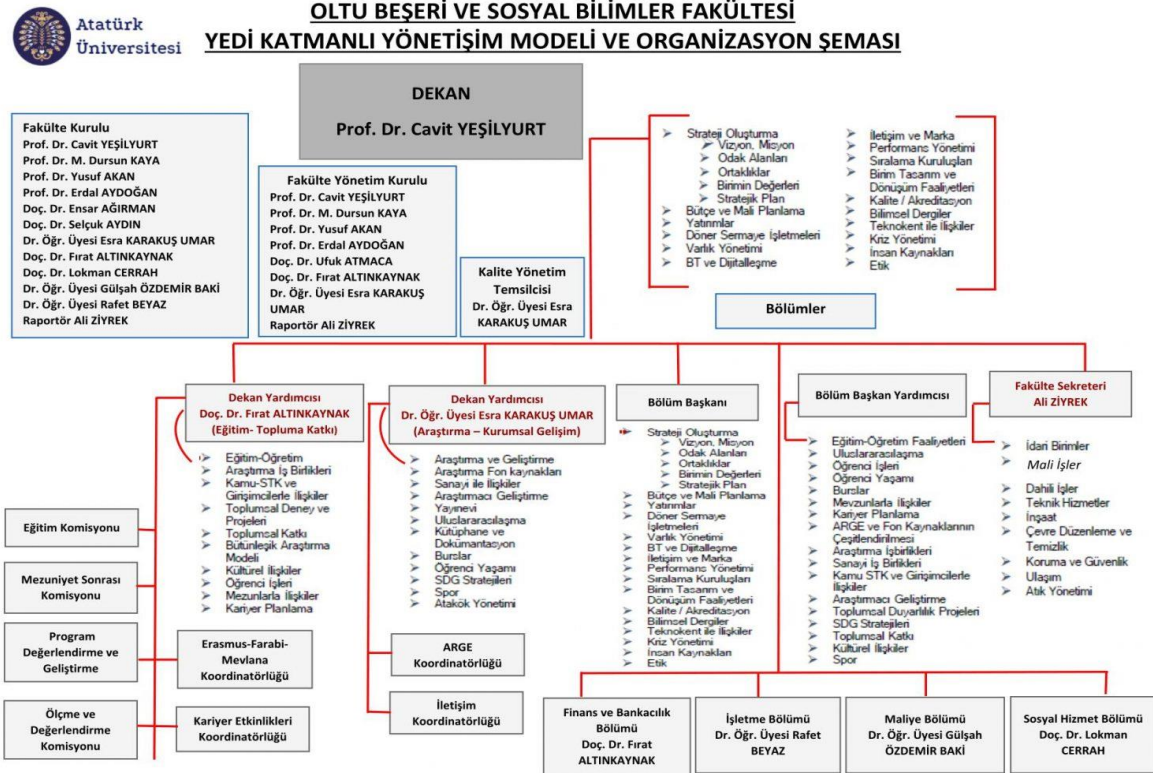
	2020 BÜTÇE TAHMİNİ	2020 GERÇEKLEŞME TOPLAMI	GERÇEK. ORANI
	TL	TL	%
BÜTÇE GELİRLERİ TOPLAMI	-	-	-
02 – VERGİ DIŞI GELİRLER			
03 – SERMAYE GELİRLERİ			
04 – ALINAN BAĞIŞ VE YARDIMLAR			

2. KURUMSAL GELİŞİM

2.1. 7 Katmanlı Yönetişim Modeli

Oltu Beşeri ve Sosyal Bilimler Fakültesi'nde "7 Katmanlı Yönetişim Modeli" ne uygun olarak organizasyon şeması oluşturulmuştur. Oluşturulan organizasyon şeması birim ve bölüm web sayfalarında yayınlanmıştır. Şekil 1' de şema belirtilmiştir.

Şekil 1: Organizasyon Şeması



Aynı şekilde fakültemizin Twitter ve Instagram gibi sosyal medya uygulamalarında hesapları bulunmakta ve bu medya araçları üzerinden de organizasyon şeması tanıtımı yapılmaktadır.

2.2. Stratejik Plan Çalışmaları

Stratejik plan çalışmaları hakkında bölümlerde bilgilendirme toplantıları yapılmıştır ve öğretim üyesi/ öğrenci ve dış paydaş katılımı sağlanmıştır. Misyon, Vizyon ve temel değerler belirlenmiştir. 7 katmanda stratejik amaç, hedefler ve izlenecek göstergeler kapsamında bölümlerin stratejik amaçları belirlenmiştir. Ayrıca fakültemizin instagram ve twitter hesapları aktifleştirildi.

2.3. Birleşmiş Milletler Sürdürülebilir Kalkınma Amaçlarına (SDG) Yönelik Çalışmalar

Birleşmiş Milletler Sürdürülebilir Kalkınma Amaçlarına (SDG) yönelik anahtar kelimeleri içeren akademik çalışmalar yoğunlaşmıştır. Fakültemiz aktif bölümlerinde güncellen müfredatlarda seçmeli ders havuzuna SDG lere yönelik dersler eklendi. Toplumsal duyarlılık projeleri planlanırken SDG öncelikli konulara ağırlık verildi.

2.4. Akademik Performans Sistemi

Bölümlerde Akademik Performans Sistemine yönelik bilgilendirme toplantıları düzenlenmiştir. Aşağıdaki tabloda bölümlerin akademik performansı yer almaktadır

Tablo 12: Akademik Performans Sistemi

Anahtar Performans Göstergesi	Puan	Ağırlık Katsayısı	Ağırlıklandırılmış Puan
Kurumsal Katkı	APP0	$c_1 \times 1 =$	$1 \times APP0$
Eğitime Katkı	APP1	$c_2 \times 1 =$	$1 \times APP1$
Araştırmaya Katkı	APP2	$c_3 \times 1 =$	$1 \times APP2$
Topluma Katkı	APP3	$c_4 \times 1 =$	$1 \times APP3$
Eğitim-Araştırma Katkısı	APP4	$c_5 \times 1 =$	$1 \times APP4$
Eğitim-Topluma Katkı	APP5	$c_6 \times 1 =$	$1 \times APP5$
Araştırma-Topluma Katkı	APP6	$c_7 \times 1 =$	$1 \times APP6$
Bölge-Çarpan Katkısı	APP7	$c_8 \times 1 =$	$1 \times APP7$
Akademik Performans Puanı	APP	1.00	$\sum c_i \times APP_i$

$APP = 1 \times APP0 + 1 \times APP1 + 1 \times APP2 + 1 \times APP3 + 1 \times APP4 + 1 \times APP5 + 1 \times APP6 + 1 \times APP7$

Tablo 13: Sosyal Hizmet Bölümü Akademik Performans Değerleri

Açıklama	APP0	APP1	APP2	APP3	APP4	APP5	APP6	APP7	APP
Maksimum	33.00*	74.60*	42.50*	60.00*	9.50*		15.50*	2.00*	173.37*
Minimum	13.00*	34.90*	1.98*	15.00*	5.50*		7.00*	2.00*	31.80*
Ortalama	21.06*	49.33*	26.51*	33.33*	7.50*		11.25*	2.00*	99.14*

Tablo 14: Finans ve Bankacılık Bölümü Akademik Performans Değerleri

Açıklama	APP0	APP1	APP2	APP3	APP4	APP5	APP6	APP7	APP
Maksimum	192.00*	356.97*	149.12*	15.00*	0.20*		10.00*	53.00*	634.36*
Minimum	6.67*	1.70*	40.47*	5.00*	0.20*		3.00*	6.00*	82.17*
Ortalama	91.25*	148.66*	117.76*	10.00*	0.20*		6.00*	17.40*	384.70*

Tablo 15: İşletme Bölümü Akademik Performans Değerleri

Açıklama	APP0	APP1	APP2	APP3	APP4	APP5	APP6	APP7	APP
Maksimum	27.70*	51.20*	30.00*				5.00*	8.00*	86.12*
Minimum	4.50*	4.20*	7.92*				3.50*	6.00*	21.42*
Ortalama	12.94*	23.60*	18.19*				3.88*	7.00*	44.81*

2.5. Kalite Politikası

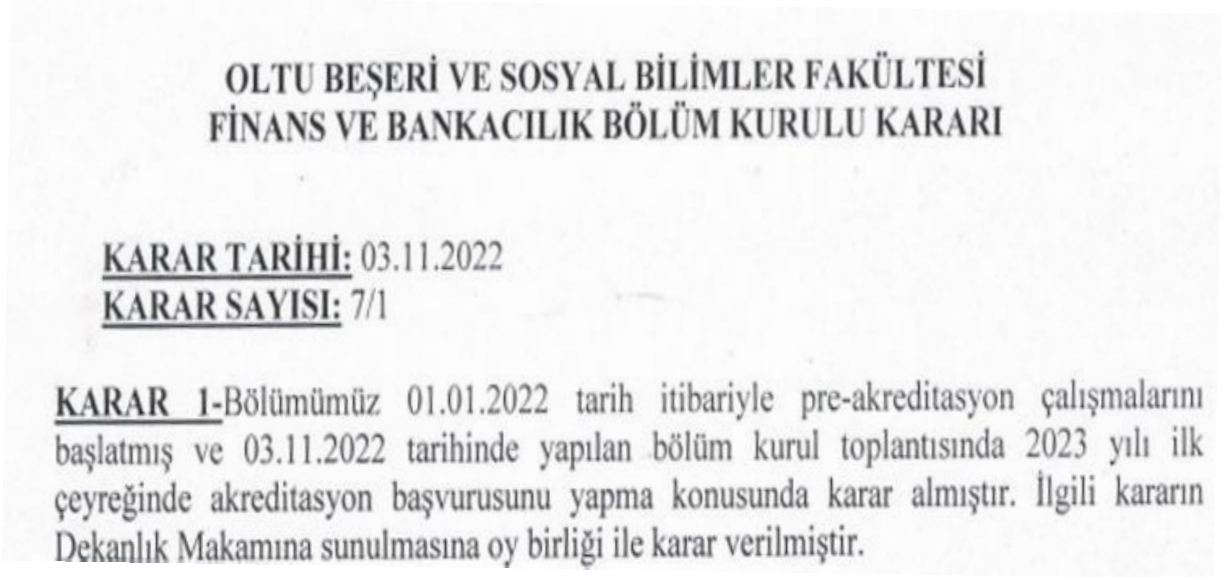
Birimimiz bölümlerinde kalite politikası hakkındaki 3 farklı zamanda toplantı düzenlenmiştir. Bu kapsamda, birimde aktif olan 4 bölümde (İşletme, Finans ve Bankacılık, Sosyal Hizmet ve Maliye) 2024-2028 yıllarını baz alan kalite eylem planları hazırlanmıştır. Aynı zamanda bölümlerin akredite olabilmesi için öz değerlendirme raporu hazırlanmıştır. Buna ek olarak Finans ve Bankacılık bölümünün akredite olabilmesi için öz değerlendirme raporu hazırlanmış ve akreditasyon sürecine resmen başlanılmıştır.

Son olarak rektörlük bünyesinde yer alan kalite koordinatörlüğü ile irtibat kurularak güncellemeler yapılmıştır. Kalite Eylem Planı ve akreditasyon sürecine yönelik hazırlıklar aşağıda bulunan tablo ve şekillerde belirtilmiştir. Son olarak rektörlük bünyesinde yer alan kalite koordinatörlüğü irtibat kurularak güncellemeler yapılmıştır. Kalite Eylem Planı ve Öz Değerlendirme raporlarına yönelik hazırlıklar aşağıda örnekleri verilen tablolar üzerinden yapılmıştır.

Tablo 16: Kalite Eylem Planı (Örnek)

Amaç (A.0) (Temel)	Kurumsal Katkı		
Hedef (H 0.1)	Üniversite Yönetiminde Dijitalleşmenin Geliştirilmesi	Amaç (A.II)	Araştırmaya Katkı
Hedef (H 0.2)	Kurumsal İletişimin Geliştirilmesi	Hedef (H II.1)	Araştırma Faaliyetleri için Kaynak Oluşturmak ve Kaynakların Etkin Kullanılmasını Sağlamak
Hedef (H 0.3)	İnsan Kaynağı Niteliğinin Geliştirilmesi		Araştırma Çıktılarının Niteliğini ve Etkisini Artırmak
Hedef (H 0.4)	Kalite Güvencesinin Sağlanması		Araştırma Performansını Geliştirecek Ölçme ve Değerlendirme Sistemi Geliştirmek
Hedef (H 0.5)	Üniversite Kimliğinin ve Aidiyetinin Yaygınlaştırılması	Amaç (A.III)	Topluma Katkı
Hedef (H 0.6)	Uluslararasılaşmanın Geliştirilmesi	Hedef (H III.1)	Zirai Girişimciliğin Geliştirilmesi
Hedef (H 0.7)	Yönetimsel Etkinliğin Geliştirilmesi	Hedef (H III.2)	Erzurum'un Çok Yönlü Kalkınmasının Geliştirilmesi
Amaç (A.I)	Eğitime Katkı	Amaç (A.IV)	Eğitim - Araştırma Katkısı
Hedef (H I.1)	Lisans Eğitimi Pedagojisinin Yenilenmesi	Hedef (H IV.1)	Lisansüstü Programların Geliştirilmesi
Hedef (H I.2)	Lisans Programlarının Yeniden Yapılandırılması	Amaç (A.V)	Eğitim - Topluma Katkı
Hedef (H I.3)	Yabancı Dilin Geliştirilmesi	Hedef (H V.1)	Toplumsal Duyarlılığın Eğitim Programlarıyla Entegre Edilmesi
Hedef (H I.4)	Eğitim Kalitesinin Geliştirilmesi ve Yönetilmesi	Amaç (A.VI)	Araştırma - Topluma Katkı
Hedef (H I.5)	Kampüs Hayatının İyileştirilmesi ve Geliştirilmesi	Hedef (H VI.1)	Teknoloji Girişimciliğini ve İnovasyonu Geliştirme
		Amaç (A.VII)	Yedinci Bölge - Çarpım Katkı
		Hedef (H VII.1)	Üniversite Bütünündeki Faaliyetlerin ve Çalışmaların Entegre Edilmesi
		Hedef (H VII.2)	Üniversite Misyon Alanlarında Çarpım Etki

Şekil 2: Akreditasyon Süreci



2.6. Uluslararasılaşma

Uluslararasılaşma çalışmaları kapsamında, fakülte bünyesinde Dış İlişkiler Ofisinin Yeni Nesil Uluslararasılaşma Politikası ve Eylem Planı hakkında bölümlere bilgilendirme yapılmıştır. Fakültemiz Sosyal Hizmet Bölümünden 2 öğrenci Polonya’da University of Lodz ve Cardinal Stefan Wyszynski University in Warsaw’da Erasmus Programı kapsamında ders almaktadır. Fakülte yönlendirme ve tabelaları İngilizce karşılıkları eklenerek güncellenmiştir. Birimde yabancı dil konuşulan ortamlar oluşturma amacıyla “Yabancı Dil Konuşma Kulübü” açmak için çalışmalar sürmektedir.

Fakültemiz öğretim elemanlarından Arş. Gör. Abdullah Yiğit GÜNGÖR ve Arş. Gör. Şerife KILIÇARSLAN Erasmus+ Personel Hareketliliği kapsamında Polonya’nın University of Szczecin kurumunda 2 aylık eğitim almıştır. İlgili öğretim elemanları eğitim dönüşünde Dr. Öğr. Üyesi Rafet BEYAZ tarafından düzenlenen “Erasmus Süreci ve Yurtdışı Deneyimleri” isimli söyleşide deneyimlerini fakülte öğrencileri ve öğretim üyeleri ile paylaşmıştır. Ayrıca Atatürk Üniversitesi Oltu Beşeri ve Sosyal Bilimler Fakültesi ile University of Szczecin Faculty of Economics, Finance and Management arasında Erasmus+ öğrenci ve öğretim üyesi hareketliliği için sözlü anlaşma sağlanmıştır. Anlaşma süreci iki fakültenin bağlı olduğu dış ilişkiler ofisleri aracılığıyla yürütülmektedir.

Fakültemiz Dekanı Prof. Dr. Cavit YEŞİLYURT ve İşletme Bölümü öğretim üyesi Dr. Öğr. Üyesi Hüseyin YILMAZ editörlüğünde faaliyet gösteren Oltu Beşeri ve Sosyal Bilimler Fakültesi Dergisi (Oltu Journal of Humanities and Social Sciences) 2022 Eylül Sayısı

yayınlanmıştır. Dergi, kabul edilen makaleleri Türkçe'nin yanı sıra İngilizce dilinde de yayınlamakta ve uluslararasılaşmaya katkı sağlamaktadır.



2.7. Yeni Nesil Üniversite Tasarım ve Dönüşüm Projesi

Yeni Nesil Üniversite Tasarım ve Dönüşüm Projesi II. Faz çalışmalarına uyum çalışmaları başlatılmıştır. Birimde atama-yükselme kriterleri ile ilgili yeterli bilgilendirme yapılmış ve bu kriterlere ilişkin inceleme komisyonları kurulmuştur.

3. İNSAN KAYNAKLARINA YÖNELİK BİLGİLER

3.1. Akademik Personel

Tablo 17: Akademik Personel Sayı, Unvan ve Dağılımı

FİNANS VE BANKACILIK BÖLÜMÜ
Unvanı, Adı ve Soyadı
Doç. Dr. Fırat ALTINKAYNAK (Bölüm Başkanı)
Doç. Dr. Tuba ÖZKAN
Dr. Öğr. Üyesi Murat DİLMAÇ
Dr. Öğr. Üyesi Serpil SUMER
Arş. Gör. Şerife KILIÇARSLAN
Arş. Gör. Mehmet GÖZEL
Arş. Gör. Hilal MOLA

İŞLETME BÖLÜMÜ	
Unvanı, Adı ve Soyadı	
Dr. Öğr. Üyesi Hüseyin YILMAZ (Bölüm Başkanı)	
Dr. Öğr. Üyesi Ömer BİLEN	
Dr. Öğr. Üyesi Rafet BEYAZ	
Dr. Öğr. Üyesi Muhammet KUTLU	
Arş. Gör. Abdullah Yiğit GÜNGÖR	
SOSYAL HİZMET BÖLÜMÜ	
Unvanı, Adı ve Soyadı	
Doç. Dr. Lokman CERRAH (Bölüm Başkanı)	
Dr. Öğr. Üyesi Esra KARAKUŞ UMAR	
Dr. Öğr. Üyesi Zeynep BAŞERER BERBER	
Arş. Gör. Melike PAK	
Arş. Gör. Ali TAŞCI	
Arş. Gör. Çağla ABDAN	
MALİYE BÖLÜMÜ	
Dr. Öğr. Üyesi Gülşah ÖZDEMİR BAKI (Bölüm Başkanı)	
Doç. Dr. Tuncer GÖVDELİ	
AKADEMİK PERSONEL İCMALİ	
UNVAN	SAYI
• Profesör	0
• Doçent	2
• Dr. Öğretim Üyesi	9
• Araştırma Görevlisi	8
TOPLAM	19

3.1.1. Akademik Personel Yetkinlik Analizi

Fakülteye akademik personel alımları ve atamaları Yükseköğretim Kurulu'nun oluşturduğu çerçeve doğrultusunda sürdürülmektedir. Öğretim elemanı kadrolarının alımı, atanması ve görevde yükseltilmeleri ilgili mevzuat uyarınca resmi gazetede ilan yoluyla yapılmakta olup akademik kadro işlemleri 2547 sayılı Yükseköğretim Kanunu, 2914 sayılı Personel Kanunu ve Devlet Yükseköğretim Kurumlarında Öğretim Elemanı Norm Kadrolarının Belirlenmesine ve Kullanılmasına İlişkin Yönetmelik çerçevesinde gerçekleştirilmektedir. Bu bağlamda akademik personelin unvanlarına ve kadroların doluluk oranlarına göre dağılımı Tablo 18'de gösterilmektedir.

Tablo 18: Akademik Personelin Unvanlara ve Kadroların Doluluk Oranlarına Göre Dağılımı

UNVAN	Kadroların doluluk Oranına Göre				Kadroların İstihdam Şekline Göre	
	Dolu	Boş	Doluluk Oranı	Toplam	Tam Zamanlı	Yarı Zamanlı
Profesör	0	4	%0	0	0	0
Doçent	4	0	%100	4	4	0
Doktor Öğretim Üyesi	9	2	%81.8	9	9	0
Öğretim Görevlisi	0	0	%0	0	0	0
Araştırma Görevlisi	7	5	%58.3	7	7	0
TOPLAM	20	11		31	20	0

*20.01.2022 tarihinden itibaren

Oltu Beşeri ve Sosyal Bilimler Fakültesi akademik birimlerinde 0 profesör, 4 doçent, 9 doktor öğretim üyesi ve 7 araştırma görevlisi olmak üzere toplam 22 akademik personel görev yapmaktadır. Yeni kurulan bir fakülte olması nedeniyle akademik kadro sayısı yeterli düzeyde değildir. Bu nedenle öğrenci başına düşen akademisyen sayısını yüksek tutmak başlıca amaçlarımız içerisinde yer almaktadır.

Tablo 19: Akademik Personelin Cinsiyet Dağılımı

UNVAN	Kadın Cinsiyetine Göre	
	Kadın	Erkek
Profesör	0	0
Doçent	1	3
Doktor Öğretim Üyesi	4	5
Öğretim Görevlisi	0	0
Araştırma Görevlisi	4	3
TOPLAM	9	11

*20.01.2022 tarihinden itibaren

3.2. İdari Personel Dağılımı ve Yetkinlik Analizi

Tablo 20’de Oltu Beşeri ve Sosyal Bilimler Fakültesi idari kadrolarının doluluk oranları ve idari personel sayıları gösterilmekte olup ihdas edilen idari kadro sayısı toplamı 3’tür.

Tablo 20: İdari Kadroların Doluluk Oranına Göre İdari Personel Sayıları

İdari Hizmet Sınıfı	Dolu	Boş	Doluluk	Toplam
---------------------	------	-----	---------	--------

			Oranı	
Genel İdare Hizmetleri	3	7	%30	10
Sağlık Hizmetleri Sınıfı	0	0	%0	0
Teknik Hizmetleri Sınıfı	0	0	%0	0
Eğitim ve Öğretim Hizmetleri Sınıfı	0	0	%0	0
Avukatlık Hizmetleri Sınıfı	0	0	%0	0
Din Hizmetleri Sınıfı	0	0	%0	0
Yardımcı Hizmetli	0	3	%0	3
TOPLAM	3	10	%30	13

*20.01.2022 tarihinden itibaren

Tablo 21’de ise fakülte bünyesindeki idari personelin eğitim durumları analiz edilerek gösterilmektedir.

Tablo 21: Eğitim Durumuna Göre İdari Personel Sayıları

İdari Personel Eğitim Durumu	İlköğretim	Lise	Ön Lisans	Lisans	Yüksek Lisans ve Doktora	TOPLAM
Kişi Sayısı	0	0	0	3	0	3
Yüzde (%)	%0	%0	%0	%100	%0	

*20.01.2022 tarihinden itibaren

Fakültede görev yapan idari personelin hizmet sürelerine göre dağılımı Tablo 22’de gösterilmektedir.

Tablo 22: İdari Personelin Hizmet Süreleri

İdari Personelin Hizmet Süreleri	1-3 Yıl	4-6 Yıl	7-10 Yıl	11-15 Yıl	16-20 Yıl	21-Üzeri	TOPLAM
Kişi Sayısı	0	1	0	0	0	2	3
Yüzde	%0	%33.3	%0	%0	%0	%66.7	

*20.01.2022 tarihinden itibaren

4. ARAŞTIRMA

4.1. Bilimsel Yayınlar

Tablo 23: Bilimsel Yayınlar Dağılımı

Yayın Türleri	Yayın Sayısı
Makale-WOS	8
Makale- TR Dizin	17
Diğer kurumların hakemli dergileri	6
Kitap	2
Kitap Bölümü	9
Bildiri	22
Uluslararası Proje	0
Ulusal Proje	7
TÜBİTAK Projesi	1

Multidisipliner çalışmaların yaygınlaştırılması için fakültemizde bölümler arası makale ve projeler yapılmıştır.

4.2. Proje Ofisi Faaliyetleri

Fakültemizde birim proje ofisi kurulmuştur. Bu ofiste hocalarımızın toplantı yapabilecekleri bir ortam hazırlanmış ve hocalarımıza sunulmuştur.

4.3. Lisans Araştırma Projeleri

Proje geliştirmeye yönelik fakültemizde yapılan toplantı sayısı 3'tür. 2021 yılında fakültemizde yürütülen projeler aşağıda sıralanmıştır:

1. Doç. Dr. Fırat ALTINKAYNAK- International Symposium on Insurance Banking and Finance (BAP Projesi)

2. Doç. Dr. Lokman CERRAH- Kırsal Kesimde Ekosistem Yaklaşımı Odaklı Evde Yaşlı Bakımı Destek Hizmeti: Erzurum/Oltu Örneği (TÜBİTAK 1001 PROJESİ- Tamamlanan proje). (Bu proje kapsamında 3 lisans bursiyeri görevlendirilmiştir).
3. Doç. Dr. Tuncer GÖVDELİ-Lisans Öğrencilerinin Uzaktan Eğitim ve Yüz Yüze Eğitim Kapsamında Tutum ve Performanslarının Karşılaştırılması (BAP Projesi- Tamamlanan proje)
4. Doç. Dr. Lokman CERRAH -Ergenlerde Din ve Dindar İnsan Algısı (BAP Projesi- Tamamlanan proje)
5. Doç. Dr. Lokman CERRAH- Kırsal Kesimde Ekosistem Yaklaşımı Odaklı Evde Yaşlı Bakımı Destek Hizmeti Modeli: (Fikri Mülkiyet Projesi - Devam eden proje)
6. Dr. Öğr. Üyesi Serpil SUMER- Türkiye’de Yerli Halkın Göçmen Algısı: Erzurum İli Örneği (BAP Projesi-Devam eden proje)

5. EĞİTİM

5.1. Eğitim Programları

Fakültemizde mevcut durumda bulunan 4 bölümün tamamının eğitim müfredatlarında güncelleme yapılmıştır. Revize edilen müfredatlar “Yeni Nesil Üniversite Dönüşüm Projesi” ne uygun hale getirilmiştir. Bu kapsamda fakültemiz bölüm hocaları ve yöneticilerimiz arasında işbirliği geliştirilmiş ve 20’ ye yakın toplantı düzenlenmiştir. Aynı zamanda, finans ve bankacılık bölümü ile sosyal hizmet bölümlerinde müfredat yenileme çalışmaları düzenlemiş olup farklı birimlerdeki yetkin insanlardan da fikir alınmıştır. Aşağıda ilgili düzenlemelerin birkaçına yönelik görseller bulunmaktadır. Revize edilen müfredatlara da bu linkten ulaşabilmektedir: <https://birimler.atauni.edu.tr/oltu-beseri-ve-sosyal-bilimler-fakultesi/mufredatlar/>



5.2. Eğitimde Kalite Kriterleri

Fakültemize eğitimde kalite kriterleri YÖKAK kalite kriterlerine göre belirlenmiş olup özellikle uzaktan ve yüz yüze eğitim süreçlerinden oluşabilecek aksaklıklara karşı önlemler alınmıştır. Örneğin, 2022-2023 Eğitim-Öğretim Yılı Güz Dönemi'nde yeniden yüz yüze eğitime geçilme kararı alınmış ve bununla beraber Covid 19 Salgını kaynaklı oluşabilecek sorunlara yönelik "Hibrit Eğitim Modeli" tercih edilmiştir. Bu çerçevede eğitim-öğretim yılının ilk 1 ayında öğrencilere hem yüz yüze hem de uzaktan eğitim yöntemleri ile dersler sunulmuştur.

5.3. Öğrencilere Dair Bilgiler

Fakültemizde bulunan mevcut öğrencilere dair nicel ve demografik bilgiler Tablo 24 ve Tablo 25'te belirtilmiştir.

Tablo 24: Bölüm ve Toplam Bazda Öğrenci Sayısı

BÖLÜM	ERKEK	KIZ	TOPLAM
İşletme	57	34	91
Finans ve Bankacılık	61	98	159
Sosyal Hizmet	52	254	306
TOPLAM	170	386	556

*01.11.2022 tarihinden itibaren

Tablo 25: Yabancı Uyruklu Öğrenci Sayısı

	Erkek	Kadın	Toplam
Fakülte	10	5	15
Toplam	10	5	15

*01.11.2022 tarihinden itibaren

6. TOPLUMSAL KATKI

6.1. Sivil Toplum Kuruluşları, Kamu ve Girişimciler İle İlişkiler

Fakültede Oltu ilçesinde öğretim faaliyeti gösteren liselerle toplantılar gerçekleştirilmiştir. Bu kurumlar sinema salonu gibi fakültenin altyapı ve fırsatlarından faydalanmışlardır. Kamu kurumları arasında Oltu Belediyesi, Oltu İlçe Jandarma Komutanlığı ve STK lar arasında AFAD, Kızılay kuruluşları ile öğrencilere yönelik sosyal ve kültürel etkinliklerin gerçekleştirilmesinde işbirliği sağlanmıştır. Ayrıca, Sosyal Hizmet Bölümü müfredatında yer alan Sosyal Hizmet Uygulaması dersi kapsamında kurum uygulamalarına öğrencilerin katılımını sağlamak için Oltu Belediyesi, Oltu İlçe Milli Eğitim Müdürlüğü, Oltu

Devlet Hastanesi, Oltu Sosyal Yardımlaşma ve Dayanışma Vakfı kurumları ile protokoller oluşturulmuş ve işbirliği sağlanmıştır.



Oltu Beşeri ve Sosyal Bilimler Fakültesi
Oltu Faculty Of Humanities and Social Sciences

Vaka Örnekleriyle Sosyal Hizmet Uygulamaları

ÇEVİRİMİÇİ ETKİNLİK
03.03.2022 Perşembe
17:30



Gamze Nur CAFEROĞLU
Sosyal Hizmet Uzmanı



Arş. Gör. Çağla ABDAN
Moderatör

Düzenleyen
Sosyal Hizmet Kulübü

Meeting ID: 913 0297 9152
<https://zoom.us/j/91302979152>

Adliye'de Sosyal Hizmet Uzmanı Olmak



CANSU BERK
ADLI SOSYAL HİZMET UZMANI

“

BU ETKİNLİK ATATÜRK ÜNİVERSİTESİ
TOPLUMSAL DUYARLILIK PROJESİDİR

”

Zoom
Meeting ID:
93443460537

**SÖYLEŞİ
ÇEVİRİMİÇİ**

08 KASIM 2022
SALI
18.30-19.30



OLTU BEŞERİ VE
SOSYAL BİLİMLER FAKÜLTESİ
Oltu Faculty Of Humanities and
Social Sciences

KID
ATATÜRK ÜNİVERSİTESİ
FACULTY OF HUMANITIES
AND SOCIAL SCIENCES

TÜBİTAK tarafından gerçekleştirilen Sosyal ve Beşeri Bilimler alanındaki araştırmacılara yönelik düzenlenen konferansa fakültemiz öğretim üye ve elemanları katılmıştır.



KIZILAY tarafından 10 Mart 2022 tarihinde Oltu Yerleşkesi'nde kan bağıışı etkinliği düzenlenmiştir. Etkinliğe fakülte dekanımız Sn. Prof. Dr. Cavit YEŞİLYURT ve fakültemiz öğrencileri katılım göstermiştir.



4 Mart 2022 tarihinde fakültemiz konferans salonunda ATA Teknokent tanıtımı ve “Kuluçka Merkezi Kurulum Çalışmaları” etkinliği düzenlenmiştir. Etkinliğe bölümümüz akademisyenlerinin yanı sıra Oltulu esnaf ve iş insanları da katılım sağlamıştır.



Atatürk Üniversitesi Oltu Beşeri ve Sosyal Bilimler Fakültesi Finans ve Bankacılık Bölümü Doç. Dr. Tuba ÖZKAN, Dr. Öğr. Üyesi Murat DİLMAÇ, Arş. Gör. Dr. Serpil SUMER, Arş. Gör. Hilal MOLA ve Arş. Gör. Mehmet GÖZEL tarafından düzenlenen ve Finans Bankacılık Bölüm Başkanı Doç. Dr. Fırat Altınkaynak' ın moderatörlüğünde gerçekleşen "Dijitalleşme Sürecinde Bankacılık Mesleğinin Dünü Bugünü ve Yarını" isimli panele sektörden 4 panelist katıldı. Gerek öğrenciler gerekse sektörden büyük ilgi gören panele, Türkiye Halk Bankası A.Ş. Doğu Anadolu Bölge Müdürü Yener İŞILDAK, Türkiye Sigorta Doğu Anadolu Bölge Müdürü Ender KILBAŞ, Türkiye Halk Bankası A.Ş. Ticari Kobi Pazarlama Bölge Müdürü Remzi GÜNEŞ ve Türkiye Halkbank A.Ş. Bireysel Pazarlama Bölge Müdürü Emrullah OKUMUŞ panelist olarak katıldı.



Atatürk Üniversitesi Oltu Beşeri ve Sosyal Bilimler Fakültesi Finans ve Bankacılık Bölümü Doç. Dr. Tuba ÖZKAN, Dr. Öğr. Üyesi Murat DİLMAÇ, Arş. Gör. Dr. Serpil SUMER, Arş. Gör. Hilal MOLA ve Arş. Gör. Mehmet GÖZEL tarafından düzenlenen ve

Finans Bankacılık Bölüm Başkanı Doç. Dr. Fırat Altınkaynak' ın moderatörlüğünde gerçekleşen "Doğu Anadolu Şirketleri ve Sektörel İstihdam" isimli panele sektörden 3 panelist katıldı. Gerek öğrenciler gerekse sektörden büyük ilgi gören panele, Erzurum Ticaret ve Sanayi Odası Genel Sekreteri Kürşat Karagöl, II. Organize Sanayi Bölge Müdürü Fırat Karakaya ve Doğu Anadolu İhracatçılar Birliği Devlet Yardımları Şube Müdürü Emre Hancıgaz panelist olarak katıldı.



6.2. Kariyer Çalışmaları

Fakültemizde “Kariyer Merkezi Faaliyetleri” konusunda seminer düzenlenmiş ve bu kapsamda Gelir Uzmanı Fedli Dumlu konuşmacı olarak davet edilmiştir. İlgili görseller aşağıdaki gibidir.



7-8 Mart 2022 tarihinde düzenlenen Doğu Anadolu Kariyer Fuarı'na fakülte dekanımız Sn. Prof. Dr. Cavit YEŞİLYURT, fakültemiz akademisyenleri ve öğrencileri katılım göstermiştir.



6.3. Öğrenci Kulüpleri

Fakültemizde aktif olan üç adet kulüp bulunmaktadır. Bunlar; Eğlenceli Matematik Kulübü, Sosyal Hizmet Kulübü ve Kitap Kulübüdür. Kulüpler ile düzenli olarak toplantılar yapılmaktadır.

6.4. Mezunlarla İlişkiler

Mezunların kaydı, takibi, izlenmesi ve bilgilendirilmesi ile ilgili yürütülen faaliyetler kapsamında Kariyer Planlama ve Mezun İzleme Uygulama ve Araştırma Merkezi ile görüşülmüştür. Bu birimden kişisel verilerin paylaşılamayacağı yönünde geri dönüş alınmıştır. Bu gelişmelerin dışında, mezunlarımız iş başvuruları ve akademik başvurularda ihtiyaç duydukları takdirde öğretim üyeleri tarafından referans mektuplarının hazırlanması noktasında destek sağlanmaktadır.

6.5. Kurumsal Aidiyet

Kurumsal kimlik çalışması, bölüm evraklarına, tabela ve yönlendirmelerine taşınmıştır. Ayrıca fakülte öğrencilerine oryantasyon programı düzenlenmiştir. Hem Oltu Yerleşkesi'nde hem de Merkez Kampüs'te oryantasyon etkinlikleri gerçekleştirilmiştir. Oltu Yerleşkesi Konferans Salonu'nda düzenlenen oryantasyon etkinliğine Oltu Kaymakamı Sn.

Cevdet BAKKAL, Fakülte Dekanı Prof. Dr. Cavit YEŞİLYURT ve birçok kamu kurumu temsilcisi katılım sağlamıştır.



Merkez Kampüs'te düzenlenen oryantasyon etkinlikleri kapsamında fakültemiz öğrencileri Erzurum Gezisi'ne katılım göstermiştir. Bu gezide bölümümüz öğretim üyelerinden Dr. Öğr. Üyesi Ömer BİLEN öğrencilere eşlik etmiştir.



Kurumsal kimlik çalışması, fakülte evraklarına, tabela ve yönlendirmelerine taşındı. Sosyal Hizmet bölümü öğrencilerine oryantasyon programları düzenlendi.



6.6. Sosyal, Kültürel, Sportif ve Yardım Faaliyetleri

25 Mayıs 2022 tarihinde Oltu Efkan Ala Kültür Merkezi'nde düzenlenen mezuniyet törenine fakültemiz öğrencileri de katılım sağlamıştır. Törene Oltu Kaymakamı Sn. Cevdet BAKKAL, Oltu Belediye Başkanı Sn. Necmettin TAŞCI, Oltu Beşeri ve Sosyal Bilimler Dekanı Sn. Prof. Dr. Cavit YEŞİLYURT, kamu kurum ve STK temsilcileri, fakülte öğretim üyesi ve elemanları ile öğrencilerin aileleri katılım göstermiştir.



Dr. Öğr. Üyesi Rafet BEYAZ tarafından düzenlenen “Erasmus Süreci ve Yurtdışı Deneyimleri” isimli söyleşide, Arş. Gör. Abdullah Yiğit GÜNGÖR ve Arş. Gör. Şerife KILIÇARSLAN Erasmus+ deneyimlerini fakülte öğrencileri ile paylaşmıştır.



Araştırma Görevlisi Mehmet GÖZEL eşliğinde 2022 yılı Bahar Şenlikleri'ne yönelik hazırlıklar yapılmıştır. Bu kapsamda, fakültemiz öğrencilerinden seçilen öğrenciler bu faaliyetler dahilinde görev almıştır.



Çocuk İhmal ve İstismar Vakalarında Sosyal Hizmet Uzmanının Rolü



Öğr. Gör. Cihangir KARAKAYA
Zonguldak Bülent Ecevit Üniversitesi



Zoom
Meeting ID:
953 5033 4470

**ETKİNLİK
ÇEVİRİMİ**

17 ŞUBAT 2022
17.30



OLTU BEŞERİ VE SOSYAL BİLİMLER FAKÜLTESİ
Oltu Faculty Of Humanities and Social Sciences



Oltu Beşeri ve Sosyal Bilimler Fakültesi
Oltu Faculty of Humanities and Social Sciences

15 MART 2022

**DÜNYA
SOSYAL HİZMET
GÜNÜ**

"Tıbbi Sosyal Hizmet"



Lütfi İhsan Taşci
Sosyal Hizmet Uzmanı



Arş. Gör. Çağla Abdan
Moderatör

Düzenleyen
Sosyal Hizmet Kulübü

15.03.2022
14:00
OBSBF Konferans Salonu



Öğrenci Gözünden Erasmus Deneyimleri



Konuşmacı:
Kerem Ali CİHAN

Atatürk Üniversitesi Oltu Beşeri ve Sosyal Bilimler Fakültesi Sosyal Hizmet 4. Sınıf Öğrencisi

Düzenleme Kurulu Başkanı

Dr. Öğr. Üyesi Zeynep
BAŞERER BERBER

Düzenleme Kurulu Üyeleri

Dr. Öğr. Üyesi Esra
KARAKUŞ UMAR
Arş. Gör. Çağla ABDAN

SÖYLEŞİ

25 Ekim 2022
11:00 - 12:00

Yer: Oltu Beşeri ve Sosyal Bilimler Fakültesi Konferans Salonu



OLTU BEŞERİ VE SOSYAL BİLİMLER FAKÜLTESİ
Oltu Faculty of Humanities And Social Sciences

KİD
Kültür İletişim Danışmanlığı

İletişim Aracılığıyla Köprü Kur Engeli Kaldır



Özel Eğitim Uzmanı
Pervin Naile AYKAÇ

Atatürk Üniversitesi
Toplumsal Dayanışma Projesidir



OLTU BEŞERİ VE SOSYAL BİLİMLER FAKÜLTESİ
Oltu Faculty of Humanities And Social Sciences

ETKİNLİK
ÇEVİRİMİÇİ

05 NİSAN 2022
17.00 - 18.00

Meeting ID: 972 6278 2517

KİD
Kültür İletişim Danışmanlığı

KİM KİMİ NASIL ETKİLER?



Konuşmacılar:
Küçük Gruplar Sosyolojisi Dersi Öğrencileri

Düzenleme Kurulu Başkanı:
Dr. Öğr. Üyesi Esra KARAKUŞ UMAR

Düzenleme Kurulu Üyeleri:
Doç. Dr. Lokman CERRAH
Arş. Gör. Ali TAŞCI
Arş. Gör. Çağla ABDAN
Arş. Gör. Melike PAK

**Oltu Beşeri ve Sosyal
Bilimler Fakültesi**

SÖYLEŞİ

**23 Aralık 2022
CUMA
13.00 - 14.00**



OLTU BEŞERİ VE SOSYAL BİLİMLER FAKÜLTESİ
Oltu Faculty of Humanities And Social Sciences

KID | KURUMSAL İLETİŞİM GİREKÇİSİ

atauni.edu.tr ☆
KID | KURUMSAL İLETİŞİM GİREKÇİSİ



f t i y v
@atauni1957

GIDADA İSRAF GELECEKTE İSRAF



DÜZENLEME KURULU BAŞKANI
Dr. Öğr. Üyesi Esra KARAKUŞ UMAR

**Zoom
Meeting ID:
920 8939 0766**

**SÖYLEŞİ
ÇEVİRİMİÇİ**

**24 ARALIK 2022
CUMARTESİ
13.00 - 15.00**



**OLTU BEŞERİ VE
SOSYAL BİLİMLER FAKÜLTESİ**
Oltu Faculty Of Humanities and
Social Sciences

KID | KURUMSAL İLETİŞİM GİREKÇİSİ

6.7. Toplumsal Duyarlılık Projeleri

Fakültemizde Toplumsal Duyarlılık Projeleri dekanlığımız tarafından sürekli takip edilmiştir. Bu takip Whatsapp üzerinden oluşturulan grup aracılığıyla yapılmıştır. Yapılan toplumsal duyarlılık projelerine 26 öğrenci dahil edilmiştir. 2021 yılında fakültemizde yapılan toplumsal duyarlılık projeleri tabloda gösterilmiştir.

Tablo 26: Fakültede yapılan Toplumsal Duyarlılık Projeleri

PROJE YÜRÜTÜCÜSÜ	PROJE ADI
Sosyal Hizmet Bölümü	
Doç. Dr. Lokman CERRAH	Denemeden Başaramazsınız Roman Okuyarak Sosyalleşiyorum, Değerlerimi Öğreniyorum
Dr. Öğr. Üyesi Esra KARAKUŞ UMAR	Gıdada İsrاف Gelecekte İsrاف Mahremiyet Eğitimi Yarının Suyu İçin Bugünden Harekete Geç Kitaplarla Büyüyen Çocuklar Bin Şeftali Bin Şeftali Mini Mini Bir Kuş Hem Eğleniyorum Hem Sosyalleşiyorum
Dr. Öğr. Üyesi Zeynep BAŞERER BERBER	Ne Tür Bir Şiddete Maruz Kaldığımı Biliyor ve Harekete Geçiyorum Ali Ata Bak İletişim Aracılığıyla Köprü Kur Engeli Kaldır
Arş. Gör. Çağla ABDAN	Bilirsen Korkmazsın: Kaygı ile Baş Etme Adliye’de Sosyal Hizmet Uzmanı Olmak
Finans ve Bankacılık Bölümü	
Doç. Dr. Tuba ÖZKAN	Finans ve Bankacılık Öğrencileri ile SPK Lisanslama Sınavlarına Hazırlanıyoruz Bir Yudum Nefes Gülistan Hatıra Ormanı

İşletme Bölümü	
Dr. Öğr. Üyesi Rafet BEYAZ	Suyunu Korum, Geleceğini Korum
Dr. Öğr. Üyesi Hüseyin YILMAZ	Kütüphaneye Can Kat Bulduğun Yerin Bir Adım Ötesi de Var Su Kıtlığı Kapıda! Eller Havaya Çöpler Kovaya Çocuk ve Sinema Üç Yanlış Bir Doğruyu Götürmesin! Çocuk Sporuna Destek Meslekleri Tanıyalım Kariyerimizi Tamamlayalım
Dr. Öğr. Üyesi Ömer BİLEN	Teknoloji Bağımlılığı Lambaların Parlaklığı Dene(y) Yap Oku! Tanı! Tanıt!
Arş. Gör. Abdullah Yiğit GÜNGÖR	Sağlam Kafa Sağlam Vücutta Bulunur.
TOPLAM	33 Proje

Yapılan projelere yönelik görseller raporun devam eden kısmında yer almaktadır. İlgili görseller şu şekildedir:

Adliye’de Sosyal Hizmet Uzmanı Olmak



CANSU BERK
ADLI SOSYAL HIZMET UZMANI



BU ETKİNLİK ATATÜRK ÜNİVERSİTESİ
TOPLUMSAL DUYARLILIK PROJESİDİR



Zoom
Meeting ID:
93443460537

**SÖYLEŞİ
ÇEVİRİMİ**

08 KASIM 2022
SALI
18.30-19.30

KİD
KURUMSAL İZLENİM PROJESİ



OLTU BEŞERİ VE
SOSYAL BİLİMLER FAKÜLTESİ
Oltu Faculty Of Humanities and
Social Sciences



GIDADA İSRAF GELECEKTE İSRAF

DÜZENLEME KURULU BAŞKANI
Dr. Öğr. Üyesi Esra KARAKUŞ UMAR

Zoom
Meeting ID:
920 8939 0766

**SÖYLEŞİ
ÇEVİRİMİÇİ**

24 ARALIK 2022
CUMARTESİ
13.00 - 15.00

**OLTU BEŞERİ VE
SOSYAL BİLİMLER FAKÜLTESİ**
Oltu Faculty Of Humanities and
Social Sciences

KİD
KIRSEKİLER İNŞAAT VE
KONUTLAR İNŞAAT VE
DİJİTALİZASYON



İletişim Aracılığıyla Köprü Kur Engeli Kaldır



Özel Eğitim Uzmanı
Pervin Naile AYKAÇ

Atatürk Üniversitesi Toplumsal Duyarlılık Projesidir

ETKİNLİK
ÇEVİRİMİÇİ
05 NİSAN 2022
17.00 - 18.00
Meeting ID: 972 6278 2517

KİD

 **OLTU BEŞERİ VE SOSYAL BİLİMLER FAKÜLTESİ**
Oltu Faculty of Humanities And Social Sciences





