



ATATÜRK ÜNİVERSİTESİ
OLTU BEŞERİ VE SOSYAL BİLİMLER FAKÜLTESİ

2021 YILI
BİRİM FAALİYET RAPORU

İÇİNDEKİLER

1. GENEL BİLGİLER	1
1.1 Misyon.....	1
1.2. Vizyon	6
1.3. Temel Değerler.....	6
1.4. Fakültenin Fiziki Durumu	6
1.5. Mali Bilgiler	10
2. KURUMSAL GELİŞİM	12
2.1. 7 Katmanlı Yönetişim Modeli	12
2.2. Stratejik Plan Çalışmaları.....	12
2.3. Birleşmiş Milletler Sürdürülebilir Kalkınma Amaçlarına (SDG) Yönelik Çalışmalar	13
2.4. Akademik Performans Sistemi	13
2.5. Kalite Politikası	14
2.6. Uluslararasılaşma	15
2.7. Yeni Nesil Üniversite Kapsamında Yeni Kurulan Birimler.....	15
2.7. Yeni Nesil Üniversite Tasarım ve Dönüşüm Projesi.....	15
3. İNSAN KAYNAKLARINA YÖNELİK BİLGİLER	16
3.1. Akademik Personel.....	16
3.1.1. Akademik Personel Yetkinlik Analizi	17
3.2. İdari Personel Dağılımı ve Yetkinlik Analizi.....	18
4. ARAŞTIRMA	20
4.1. Bilimsel Yayınlar	20
4.2. Araştırma İşbirlikleri	21
4.3. Proje Ofisi Faaliyetleri	21
4.4. Lisans Araştırma Projeleri.....	21
5. EĞİTİM	21
5.1. Eğitim Programları	21
5.2. Eğitimde Kalite Kriterleri.....	23
5.3. Öğrencilere Dair Bilgiler.....	23
5.4. Öğrenci Danışmanlıkları	24
6. TOPLUMSAL KATKI	24
6.1. Sivil Toplum Kuruluşları, Kamu ve Girişimciler İle İlişkiler	24
6.2. Kariyer Çalışmaları	24
6.3. Öğrenci Kulüpleri.....	26
6.4. Mezunlarla İlişkiler	26
6.5. Kurumsal Aidiyet	26
6.6. Sosyal, Kültürel, Sportif ve Yardım Faaliyetleri.....	26
6.7. Toplumsal Duyarlılık Projeleri.....	28

1. GENEL BİLGİLER

Atatürk Üniversitesi Rektörlüğüne bağlı olarak Oltu Beşeri ve Sosyal Bilimler Fakültesi; Millî Eğitim Bakanlığının 23/12/2014 tarihli ve 6818356 sayılı yazısı üzerine, 28/3/1983 tarihli ve 2809 sayılı Kanunun ek 30 uncu maddesine göre, Bakanlar Kurulu'na 16/2/2015 tarihinde kararlaştırılarak kurulmuş olup, 08 Mart 2015 tarih ve 29289 sayılı Resmî Gazete'de yayınlanarak yürürlüğe girmiştir.

Oltu Beşeri ve Sosyal Bilimler Fakültesi, 2017 yılında Finans ve Bankacılık, İşletme, Sosyal Hizmet ve Maliye Bölümleri açılmıştır. 20.03.2020 tarihli ve 75850160-104.01.01.01-E.20993 sayılı yazıya istinaden Bankacılık ve Finans Bölümünün ismi Finans ve Bankacılık olarak değiştirilmiştir. 2020-2021 eğitim-öğretim yılında Finans ve Bankacılık Bölümü'ne 49, Sosyal Hizmet Bölümü'ne 87 öğrenci kayıt yaptırmıştır.

BÖLÜM ADI	AKTİF BÖLÜMLER	PASİF BÖLÜMLER
Finans ve Bankacılık	Finans ve Bankacılık	
İşletme	İşletme	
Sosyal Hizmet	Sosyal Hizmet	
Maliye		Maliye

Öğrencilerimiz; yurdumuzun hemen hemen her yöresinden gelen öğrencilerden oluşmaktadır. Bu durum, fakültemiz ve ilçemiz açısından çok önem arz etmektedir. Sosyal, kültürel ve ekonomik yönünden katkı sağlayarak karşılıklı kültür mübadelesi olanağı sağlanmaktadır.

Oltu Beşeri ve Sosyal Bilimler Fakültesi fiziki altyapısını imkânlar dâhilinde mükemmel hale getirmektedir, geniş derslikler, kütüphane, kantin, kafeterya, yemekhane, misafirhane, sinema salonu, spor salonu, fitness salonu, basketbol, futbol, voleybol, hentbol, tenis, tüylü top, masa tenisi, bilardo gibi çeşitli spor imkânları kampüs içerisinde hizmet vermektedir.

Oltu Beşeri ve Sosyal Bilimler Fakültesi 1 Dekan, 2 Dekan Yardımcısı ve 1 Fakülte Sekreterinden oluşmaktadır. Ayrıca bünyesinde aktif olarak, Finans ve Bankacılık, İşletme, Sosyal Hizmet ve Maliye Bölümleri bulunmaktadır. Fakülte bünyesinde, 2 Doçent, 9 Dr. Öğretim Üyesi ve 8 Araştırma Görevlisi görev yapmaktadır.

Finans ve Bankacılık Bölümü

Programın amacı Finans sektörünün ihtiyaç duyduğu çağdaş bilgi ve uygulamalarla donatılmış, alanın güncel teorik ve uygulamalı bilgilerine sahip, aldığı eğitim ile çok yönlü düşünme, doğru karar verme ve etkili iletişim becerilerini haiz, sektörün yapısını bilen, bankaların ve diğer finansal kurumların işleyişine vakıf ve bu işletmeleri yönetebilmek için gerekli bilgi ve beceriye sahip profesyonel finans uzmanlarını topluma kazandırmaktır. Önümüzdeki yıllarda, çağın gereklerine uygun olarak yapılacak olan yeniliklerle Finans ve Bankacılık Bölümü daha etkin bir konuma gelecektir.

Bölümden mezun olan öğrenciler; gelişen finans sektöründe ihtiyaç duyulan uygulama ve teori bilgileriyle finans kuruluşları, özel bankalar, merkez bankası ve finansal düzenleme ve denetleme ile ilgili kurumlarda donanım sahibi birer personel olarak istihdam edilebileceklerdir. Ayrıca bölüm mezunları kamuda çeşitli uzmanlık, uzman yardımcılığı ve benzeri A gurubu kadrolar için güçlü bir rekabet gücüne sahip bireyler olarak mezun olacaklardır.

Günümüze hızla gelişen ve değişen ekonomi ve ekonomik sistemler, finans piyasasının ve araçlarının önemini her geçen gün arttırmaktadır. Buna bağlı olarak günden güne finans kuruluşları artmakta ve finansal işlemler için yeni yeni yöntem ve teknikler ortaya çıkmaktadır. Bunun sonucu olarak mevcut gelişme ve yeniliklere sahip, gerekli teorik altyapıyı edinmiş ve uygulama becerisi yüksek olan personel ihtiyacı artmıştır. Bu sebeple finans ve bankacılık programı öğrencilerine aktardığı akademik ve teknik bilgiler ışığında, onlara hızla değişen ve gelişen finansal düzeni algılama ve teorik bilgiler ışığında gelişmeleri değerlendirme imkânı sunmaktadır.

Finans ve Bankacılık Programı, başta finans sektörü olmak üzere, ekonomiye yetişmiş işgücü sağlayarak ve bilimsel araştırmalar yaparak, mevcut sorunları ve çözümleri hakkında öneriler oluşturarak, işletmelere yön verebilecek, finans sektörünün gelişmesine olumlu katkı yapacaktır.

Bölüm mezunlarına Atatürk Üniversitesi, Beşeri ve Sosyal Bilimler Fakültesi, Finans ve Bankacılık Bölümü Lisans Diploması ve “Bankacılık ve Finans Uzmanı” unvanı verilir.

İşletme Bölümü

İşletmecilik, bir ülkenin ekonomik sisteminde temel rol oynayan işletme organizasyonlarının küresel çevre koşulları da dikkate alınarak, etkinlikle yönetilebilmeleri için gerekli olguları kapsayan bir bilim dalıdır. Bu bağlamda işletmecilik öğrenimi, kaynakların

etkin ve verimli kullanımını sağlayacak doğru kararların alınması, stratejik yönetim, pazarlama, finansman, muhasebe, insan kaynakları ve çağdaş yönetim teknikleri ile ilgili süreçleri ele alır. Öğrencilere organizasyon, yönetim ve değerlendirme yeteneği kazandırarak geleceğin yöneticilerini yetiştirmektedir.

İşletme Bölümü, akademik açıdan evrensel eğitim ve araştırma standartlarında rekabet edebilecek kaynakları sağlayarak günümüzün ve geleceğin değişen koşullarına kolaylıkla uyum sağlayabilen, etik değerlere bağlı, yaratıcı ve problemleri çözecek mükemmelliği arayan lider-yöneticiler yetiştirmeyi hedeflemektedir.

Öğrencilere organizasyon, yönetim ve değerlendirme yeteneği kazandırarak geleceğin yöneticilerini yetiştirmektedir. Geniş bir ders yelpazesi sayesinde öğrencilere sosyal konulara analitik bakış açısı kazandırılarak kıt kaynakların en verimli şekilde kullanılmasının yolları öğretilmekte ve firmaların -dolayısıyla ülke ekonomisinin- etkili yönetilmesine katkı sağlanmaktadır.

İşletme Bölümünün temel öğretim felsefesi; değişen işletmecilik anlayışının gereksinimleri ile uyumlu, küresel bakış açısını vurgulayan, nitelikli bilgiyi çağdaş ve gelişmiş bir eğitim-öğretim ortamında öğrencilerimize aktarabilmektir. İşletme Bölümü hızla değişen iş dünyasında önemli ve kritik bir role sahiptir.

İşletmecilik öğrenimi gençlere işletmelerin işleyişi, işlevlerinin ayrıntıları ve karar süreci ile ilgili geniş bir bakış açısı kazandırır. Bu bağlamda, Bölüm mezunları kamu ve özel sektörde yöneticilik başta olmak üzere çeşitli uzmanlık alanlarında görev yapmaktadırlar. Banka müfettişliği ve uzmanlığı, serbest mali müşavirlik, pazarlama, insan kaynakları, mezunlarımızın nitelikli işlerde çalıştığı alanlardan bazılarıdır.

Öğrencileri, işletmelerle ve çevresi ile uyum sağlayan, karşılaştıkları sorunları çağdaş yönetim yaklaşımları yardımıyla analiz edebilen, bu sorunlara rasyonel ve bilimsel çözümler getirebilen, aynı zamanda kendi işyerini kurabilecek bilgilerle donatılmış, bilimsel karar verebilen ve çağdaş fikirlere ve gelişmelere açık "yönetici veya yönetici adayları" olarak yetiştirmektedir.

Değişen işletmecilik anlayışının ihtiyaçları ile uyumlu, küresel bakış açısını vurgulayan ve nitelikli bilgiyi çağdaş ve gelişmiş bir eğitim-öğretim ortamında öğrencilere aktarabilen eğitim öğretim tarzını benimsemiş bir işletme programı ülke ekonomisine yetiştireceği işletmecilerle çok fazla olumlu katkıda bulunabilecektir. Ayrıca bu programla yoğun rekabetin yaşandığı ve belirsizliğin hakim olduğu günümüz ekonomilerinde teknolojik gelişmelere

paralel olarak beşeri kaynakları en verimli bir şekilde kullanmanın yollarının araştırıldığı bir akademik perspektifin kazandırılması amaçlanmaktadır.

Küreselleşme sürecinin ve teknolojik gelişmelerin hız kazandığı günümüzde, İşletme Bölümü, öğrencilerine, analitik düşünme becerisi ve sorunlara karşı çözüm üretebilme yeteneği kazandırmaktadır. Bölüm, öğrencileri teknolojik becerilerle donatarak, mezunlara özel, devlet ve uluslararası organizasyonlarda çalışabilecek bilgi ve beceriler vermektedir. Bu çerçevede eğitim alan öğrenciler, iş yaşamında girişimci ve üretken olmaya teşvik edilmektedirler. Bir yandan yeni teknolojilere uyumlu personel ihtiyacı karşılanırken, diğer yandan yeni işlere uygun teknolojilerin gelişimini sağlayacak donanımda elemanların yetiştirilmesi hedeflenmektedir.

Programdan mezun olacak öğrencilere Atatürk Üniversitesi Beşeri ve Sosyal Bilimler Fakültesi İşletme Bölümü lisans diploması ve işletmeci unvanı verilir.

Sosyal Hizmet Bölümü

Sosyal hizmet; birey, aile, grup ve toplulukların bireysel ve toplumsal iyilik hallerini artırmayı hedefleyen bir insan hakları mesleğidir. Sosyal hizmet mesleği, IFSW (International Federation of Social Workers-Sosyal Hizmet Uzmanları Uluslararası Federasyonu) ve IASSW (International Association of Schools of Social Work-Sosyal Hizmet Okulları Uluslararası Birliği) tarafından “Sosyal değişme ve kalkınmayı, sosyal içermeyi, insanların güçlenmesi ve özgürleşmesini hedefleyen uygulama temelli bir meslek ve akademik bir disiplin olarak tanımlanmakta; sosyal adalet, insan hakları, ortak sorumluluk ve farklılıklara saygının sosyal hizmet için temel olduğu, sosyal hizmet mesleğinin; eklektik bilgi temeli (sosyal bilimler, insani bilimler, sosyal hizmet bilgisi ve yerel bilgi) aracılığıyla insanların yaşam mücadelesine işaret etmek ve refahı yükseltmek için insanları ve yapıları bir araya getirdiği vurgulanmaktadır (IFSW-IASSW, 2014).Sosyal hizmet teorileri, beşeri bilimler, sosyal bilimler ve yerel bilgi ile desteklenen sosyal hizmet, yaşam zorluklarıyla mücadele etmek ve iyilik halini geliştirmek için insanlarla ve yapılarla çalışır.

Birey, aile, grup ve toplulukların bireysel ve toplumsal iyilik hallerini artırmayı hedefleyen bir insan hakları mesleği olarak tanımlanan Sosyal Hizmet; özünde bireysel mutluluğu ve erdemli davranışları artırmayı hedefleyen bir alandır. Programda yer alan dersler ve öğretim yöntemleri, alanla ilgili temel teorik bilgileri vermenin yanında, bu bilgileri pratik alana aktarma yetisi kazandırmaya çalışmakta ve birinci sınıftan itibaren uygulamaya yönelik derslerle teori ile pratiğin sentezi yapılmaktadır. Sosyal hizmet alanını kavramayı

kolaylaştıracak teorik ve uygulamalı temel derslerin yanı sıra Türkiye'nin karşılaştığı sosyal meseleleri analiz ederek bu meselelere çözümler getirebilmeyi hedefleyen çok sayıda uzmanlık dersleri ve gerek hukuki gerekse sosyal politikalarla ilgili güncel destekleyici alt konuları da kapsamaktadır. Böylelikle programa katılan öğrencilerin, gelecekteki Sosyal hizmetler çalışmalarına katkılarının olması hedeflenmektedir.

Hızla büyüyen, kalkınan ve dinamik yapılı coğrafyamız için mevcut sosyal hizmet uzmanı yetersiz kalmakta, çağın getirileri değiştikçe, ihtiyaç ve gereksinimler değişmekte, insan ve toplum sorunları farklılaşmakta ve bu sorunları okuyabilecek, çözüm getirecek birçok yeni sosyal hizmet uzmanına ihtiyaç duyulmaktadır.

Sosyal Hizmet Bölümü'nün Mezunları 7355 sayılı Kanun gereğince "Sosyal Hizmet Uzmanı" ünvanını alırlar fakat kamu sektöründeki kadro ünvanı "Sosyal Çalışmacı" diye ifade edilir.

Maliye Bölümü

Maliye bölümü, ülkemizde yerleşmiş bulunan maliye bilgileri yanında maliye biliminin oldukça yararlandığı iktisat, hukuk, kamu yönetimi, işletme gibi bilim dalları ile donatılmış bir ders programına sahiptir. Bu sebeple öğrencilerimiz kredili sistemin üstün yanları ile birlikte gerek kamu gerekse özel sektörün birçok alanında görev yapabilecek bir formasyonu taşıyacak şekilde eğitim almaktadırlar. Mezun öğrencilerimizin müfettişlik, hesap uzmanlığı, gelirler kontrolörlüğü, denetmenlik, idari yargı hâkimliği, mali müşavirlik ve gümrük müşavirliği gibi farklı alanlarda çalışma imkânı bulabilmesi bunun bir kanıtı olmaktadır.

Maliye Bölümü; Atatürk ilke ve devrimlerinin ışığında; çağdaş, laik, demokratik ve hukuk ekseninde, sağlam adımlarla daima ileriye yürümeyi hedefleyen; vatanını ve milletini seven; dürüst, güvenilir, ulusal değerlere sahip çıkmasını bilen; modern eğitimle donatılmış kişi olarak topluma ve insanlığa sevgi-saygı kurallarıyla bağlı; kamusal yararı kişisel çıkarların üzerinde tutmayı görev edinen; araştırma-geliştirme yeteneğini edinmiş; okumayı seven, soru sorup tartışabilen; aldığı eğitimi-öğretimi topluma yaymayı arzulayan; hem kamu hem de özel sektörün ihtiyaçlarına dönük mali konuları, iktisat, sosyoloji, hukuk ve siyaset disiplinleri bağlamındaki bir yaklaşımla inceleyen, irdeleyen ve bunlardan toplum ve insanlık adına olumlu sonuçlar çıkarabilen bireyler yetiştirmeyi görev bilmektedir.

Maliye bölümü ülkemizin çağdaş bilgi toplumları düzeyine ulaşmış bir kamu ve özel sektör yapılanmasını sağlayacak, yurt ve dünya ekonomisindeki gelişmeler açısından iktisadi, mali, siyasi, sosyolojik ve hukuki konuları sadece öğrenmeye ve öğretmeye değil, aynı zamanda

araştırmaya, analitik modeller kurmaya ve nihai aşamada da anlamaya, düşünmeye, yorumlamaya ve senteze yatkın maliyeciler yetiştirmek üzere; nitelikli bir maliye eğitimini hedefleyen ve gerçekleştiren; topluma, ülkeye ve insanlığa yararlı bilgiler üreten, aktaran ve katkı sağlayan, mensubu olmaktan onur ve mutluluk duyulan örnek bir bölüm olmaktadır.

1.1 Misyon

Ulusal ve uluslararası platformlarda faaliyet gösteren bir fakülte olma hedefi ile ülkemizin istikbali adına beşeri ve sosyal bilimlerde yaratıcılığın ve üretkenliğin artırılmasına yönelik yüksek kaliteli öğrenim teknolojilerini ve programlarını sunarak hayatın hizmetinde hep ileriye hizmet etmek Oltu Beşeri ve Sosyal Bilimler Fakültesi' nin başlıca misyonudur.

1.2. Vizyon

Beşeri ve sosyal bilimlere uluslararası boyutta katkı sunan daima yaratıcı ve yenilikçi bir lider fakülte olmaktadır.

1.3. Temel Değerler

- ✚ Türkiye Cumhuriyeti' nin temel ilke ve değerlerine sadakat,
- ✚ Milli ve manevi değerlere bağlılık,
- ✚ Kalkınmaya dayalı ulusal ve küresel düzeyde yenilikçilik,
- ✚ Yaşam boyu öğrenme,
- ✚ Sürekli stratejik planlama, sürekli iyileştirme,
- ✚ Güçlü altyapı ve sistemler,
- ✚ İşbirliğine dayalı ortak çalışma(ulusal ve uluslararası)
- ✚ Öğrenci odaklılık,
- ✚ Çalışmalarında birey, aile, toplum bütünlüğü gözetmek.

1.4. Fakültenin Fiziki Durumu

Oltu Beşeri ve Sosyal Bilimler Fakültesi yerleşkelerinin alan/mülkiyet durumu (m²) tablo 1 'de sunulmaktadır.

Tablo 1: Alan/Mülkiyet Durumu

Yerleşke Adı	Mülkiyet Durumu (m ²)			2021 yılı
	Üniversite	Hazine	Diğer	Toplam Alan (m ²)
Atatürk Üniversitesi Oltu Kampüsü	120.000 m ²	0	0	120.000 m ²
TOPLAM	120.000 m²	0	0	120.000 m²

Atatürk Üniversitesi Oltu Kampüsü ve yerleşkelerinin kapalı alanlarının kullanım amacına göre dağılımı (m²) tablo 2’de gösterilmektedir.

Tablo 2: Kapalı Alanların Kullanım Amacına Göre Dağılımı

Yerleşke Adı	Hizmet Alanı (m ²)								
	Eğitim	Sağlık	Barınma	Beslenme	Kültür	Spor	Bil. Tek. Arş.	Diğer	Top Hizmet Alanı
Oltu Beşeri ve Sosyal Bilimler Fakültesi Yerleşkeleri	25.500 m ²	0 m ²	3552 m ²	415 m ²	226 m ²	536 m ²	0 m ²	0 m ²	30.229 m ²
Toplam	25.500m²	0 m²	3552 m²	415 m²	226 m²	536 m²	0 m²	0 m²	30.229 m²

Oltu Beşeri ve Sosyal Bilimler Fakültesi yerleşkelerindeki kafeterya ile yemekhanelerin kullanım alanları (m²) ve kapasiteleri (kişi) Tablo 3’ te gösterilmektedir.

Tablo 3: Kafeterya ve Yemekhaneler

	Adet	Kapalı Alanı (m ²)	Kapasite Kişi
Öğrenci ve Personel Yemekhanesi	1	415 m ²	200
Kantin/Kafeteryalar	1	196 m ²	120
TOPLAM	2	611 m²	320

Oltu Beşeri ve Sosyal Bilimler Fakültesi yerleşkesindeki toplantı ve konferans salon sayıları ile bu salonların metraj büyüklükleri Tablo 4’te sunulmaktadır.

Tablo 4: Toplantı ve Konferans Salon Sayıları

Toplantı Salonu			Konferans Salonu		Toplam	Toplam
	Adet	(m ²)	Adet	(m ²)	Adet	(m ²)
10-100	0	0	1	132 m ²	1	132 m ²
100-Üzeri	0	0	0	0	0	0
TOPLAM	0	0	1	132 m²	1	132 m²

Oltu Beşeri ve Sosyal Bilimler Fakültesi yerleşkesindeki spor amaçlı bina ve tesislerin sayıları ve açık-kapalı spor alanlarının (m²) olarak dağılımları Tablo 5’te gösterilmektedir.

Tablo 5: Spor Amaçlı Bina ve Tesisler

Bina ve Tesisin Adı	Bulunduğu Yerleşke	Adet	Açık Spor Alanları (m ²)	Kapalı Spor Alanları	Toplam Alan (m ²)
Spor Kompleksi- Kapalı Spor Salonu	Atatürk Üniversitesi Oltu Kampüsü	1	0 m ²	536 m ²	536 m ²
Halı Saha	Atatürk Üniversitesi Oltu Kampüsü	1	257 m ²	0	257 m ²
Spor Sahası (Basketbol – Voleybol)	Atatürk Üniversitesi	1	0	536 m ²	536 m ²

	Oltu Kampüsü				
Açık Tenis Kortu	Atatürk Üniversitesi	1	569 m ²	0	569 m ²
	Oltu Kampüsü				
TOPLAM		4	826 m²	1072 m²	1898 m²

Akademik ve idari personel hizmet alanları Tablo 6’da gösterilmektedir.

Tablo 6: Hizmet Alanları

Hizmet Alanları	Ofis Sayısı	Alan (m ²)	Kullanan Kişi Sayısı
Akademik Personel Hizmet Alanları	70	1434 m ²	20
İdari Personel Hizmet Alanları	12	525 m ²	3
TOPLAM	82	1959m²	23

Oltu Beşeri ve Sosyal Bilimler Fakültesi yerleşkesindeki arazilerin kullanım alanları (orman, tarım alanı, bahçe, vb), (m²) olarak Tablo 7’de sunulmaktadır.

Tablo 7: Arazilerin Kullanımına Göre Dağılımı

Hizmet Alanları	Alan (m ²)
Orman	0 m ²
Tarım Alanı	0 m ²
Bahçe	90.000 m ²
Gölet	0 m ²
Diğer	0 m ²
TOPLAM	90.000 m²

Oltu Beşeri ve Sosyal Bilimler Fakültesi yerleşkesindeki meydan ve otopark alanları (m²) olarak tablo 8’ de verilmektedir.

Tablo 8: Genel Alanlar

Alan Adı	Alan (m ²)
Meydan	10000 m ²
Otopark	10000 m ²
TOPLAM	20000 m ²

Oltu Beşeri ve Sosyal Bilimler Fakültesi' nde taşınır kayıtlarına aktarılmış teknolojik ekipmanlar Tablo 18'de verilmektedir.

Tablo 9: Teknolojik Ekipmanlar

Teknolojik Kaynaklar	Adet
Masa Üstü	81
Dizüstü	6
Projeksiyon	5
Tepegöz	0
Barkot Okuyucu	0
Fotokopi Makinesi	2
Faks	1
Fotoğraf Makinesi	0
Kameralar	2
Televizyon	1
Yazıcı	21
Tarayıcı	4
Laboratuvar Cihazı	0

1.5. Mali Bilgiler

Atatürk Üniversitesi Oltu Beşeri ve Sosyal Bilimler Fakültesi'nin 2021 yılında Genel Bütçeden Tahsis edilen başlangıç ödeneği **3.717.139,44.-TL** olup yılsonu gerçekleşen ödenek

miktarı ise **714.756,54.-TL** olmuştur. Bütçe, yıl içi aktarmalar, yılsonu ödeneği ve harcamalar Tablo 10 ve 11’de ekonomik, kurumsal ve fonksiyonel kod bazında gösterilmiştir.

Tablo 10: Bütçe Giderleri

	2021 BÜTÇE BAŞLANGIÇ ÖDENEĞİ	2021 GERÇEKLEŞME TOPLAMI	GERÇEKLEŞME ORANI
	TL	TL	%
BÜTÇE GİDERLERİ TOPLAMI	3.717.139,44.-	3.714.756,54.-	99,99
01 - PERSONEL GİDERLERİ	2.941.967,37.-	2.941.967,37.-	100,00
02 - SOSYAL GÜVENLİK KURUMLARINA DEVLET PRİMİ GİDERLERİ	337.580,07.-	337.580,07.-	100,00
03 - MAL VE HİZMET ALIM GİDERLERİ	437.592,00.-	437.209,10.-	99,99
05 - CARİ TRANSFERLER	-	-	-
06 - SERMAYE GİDERLERİ	-	-	-

Tablo 11: Bütçe Gelirleri

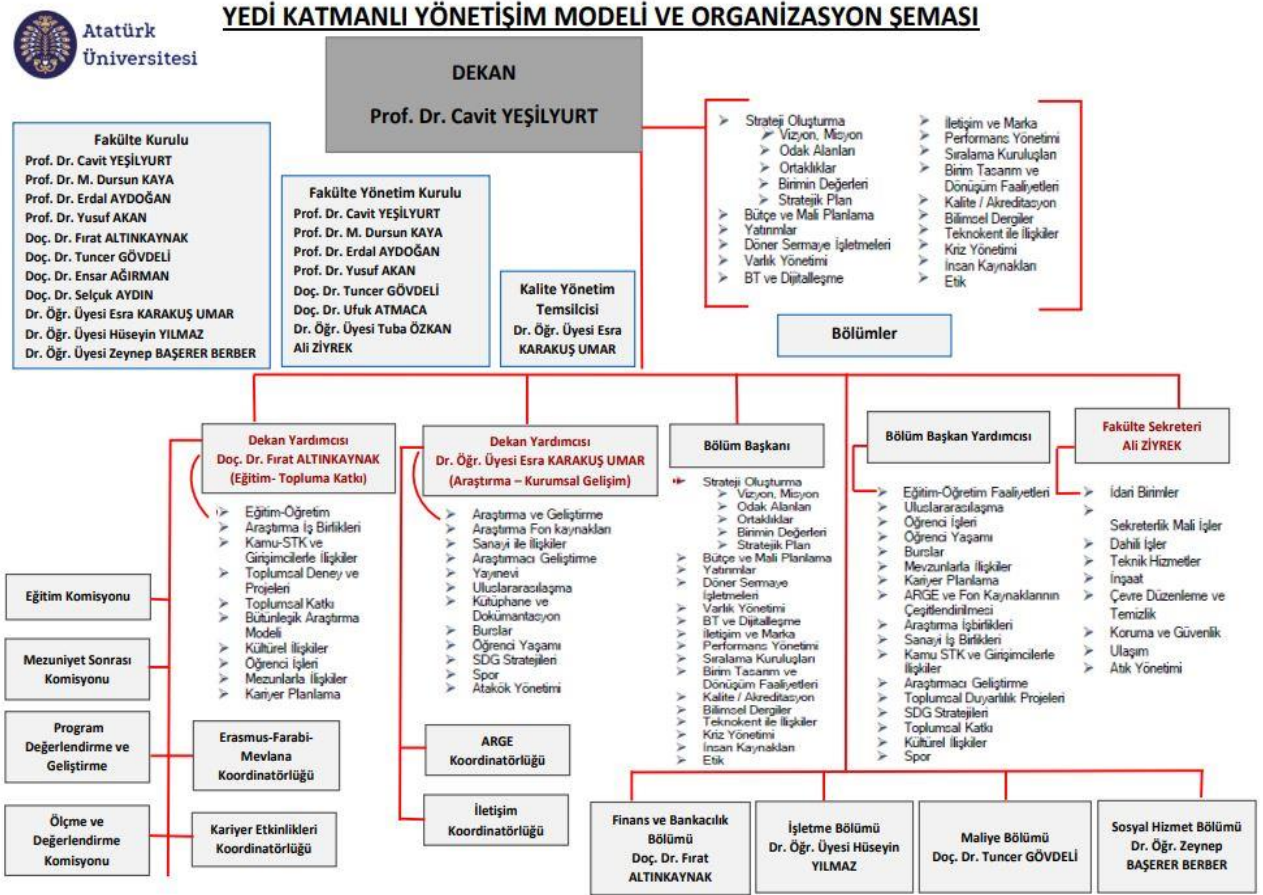
	2020 BÜTÇE TAHMİNİ	2020 GERÇEKLEŞME TOPLAMI	GERÇEK. ORANI
	TL	TL	%
BÜTÇE GELİRLERİ TOPLAMI	-	-	-
02 – VERGİ DIŞI GELİRLER			
03 – SERMAYE GELİRLERİ			
04 – ALINAN BAĞIŞ VE YARDIMLAR			

2. KURUMSAL GELİŞİM

2.1. 7 Katmanlı Yönetişim Modeli

Oltu Beşeri ve Sosyal Bilimler Fakültesi'nde "7 Katmanlı Yönetişim Modeli" ne uygun olarak organizasyon şeması oluşturulmuştur. Oluşturulan organizasyon şeması birim ve bölüm web sayfalarında yayınlanmıştır. Şekil 1' de şema belirtilmiştir.

Şekil 1: Organizasyon Şeması



Aynı şekilde fakültemizin Twitter ve Instagram gibi sosyal medya uygulamalarında hesapları bulunmakta ve bu medya araçları üzerinden de organizasyon şeması tanıtımı yapılmaktadır.

2.2. Stratejik Plan Çalışmaları

Stratejik plan çalışmaları hakkında bölümlerde bilgilendirme toplantıları yapılmıştır ve öğretim üyesi/ öğrenci ve dış paydaş katılımı sağlanmıştır. Misyon, Vizyon ve temel değerler belirlenmiştir. 7 katmanda stratejik amaç, hedefler ve izlenecek göstergeler kapsamında bölümlerin stratejik amaçları belirlenmiştir. Ayrıca fakültemizin instagram ve twitter hesapları aktifleştirildi.

2.3. Birleşmiş Milletler Sürdürülebilir Kalkınma Amaçlarına (SDG) Yönelik Çalışmalar

Birleşmiş Milletler Sürdürülebilir Kalkınma Amaçlarına (SDG) yönelik anahtar kelimeleri içeren akademik çalışmalar yoğunlaşmıştır. Fakültemiz aktif bölümlerinde güncellen müfredatlarda seçmeli ders havuzuna SDG lere yönelik dersler eklendi. Toplumsal duyarlılık projeleri planlanırken SDG öncelikli konulara ağırlık verildi.

2.4. Akademik Performans Sistemi

Bölümlerde Akademik Performans Sistemine yönelik bilgilendirme toplantıları düzenlenmiştir. Aşağıdaki tabloda bölümlerin akademik performansı yer almaktadır

Tablo 11: Akademik Performans Sistemi

Unvan	Adı	Soyadı	Bölüm	Performans Puanı	Sayı	Anabilim dalı	Ortalama Performans Puanı
Dr.Öğr.Üyesi	Hüseyin	YILMAZ	İçtimate	115,83	3	Maliye	64,2833
Dr.Öğr.Üyesi	Zeynep	BAŞERER BERBER	Sosyal Hizmet	114	5	Sosyal Hizmet	58,754
Dr.Öğr.Üyesi	Rafet	BEYAZ	İçtimate	109,39	4	Finans ve Bankacılık	52,8975
Doç.Dr.	Tuncer	GOVDELI	Maliye	108,85	6	İçtimate	45,153
Dr.Öğr.Üyesi	Tuba	OZKAN	Finans ve Bankacılık	102			
Dr.Öğr.Üyesi	Murat	DILMAÇ	Finans ve Bankacılık	97,88			
Dr.Öğr.Üyesi	Esra	KARAKUŞ UMAR	Sosyal Hizmet	83,12			
Dr.Öğr.Üyesi	Gülşah	OZDEMİR BAKI	Maliye	80,8			
Arş.Gör.	Melike	PAK	Sosyal Hizmet	44,4			
Dr.Öğr.Üyesi	Lokman	CERRAHI	Sosyal Hizmet	43,75			
Arş.Gör.	Abdulrah Yığı	GÜNGÖR	İçtimate	16,28			
Arş.Gör.	Mehmet	GÖZEL	İçtimate	12,35			
Arş.Gör.	Muhammet	KUTLU	İçtimate	10,67			
Arş.Gör.	Ali	TAŞCI	Sosyal Hizmet	8,5			
Arş.Gör.Dr.	Serpil	SUMER	Finans ve Bankacılık	6,6			
Dr.Öğr.Üyesi	Ömer	BİLEN	İçtimate	6,4			
Arş.Gör.	Şerife	KILIÇARSLAN	Finans ve Bankacılık	5,11			
Arş.Gör.	Hilal	MOVA	Maliye	3,2			

Anabilim dalı	Kurumsal Katı	Eğitime Katı	EK.	Araştırma Katı	A.K.	Toplama Katı	Eğitim-Ara Eğitim-Top Araştırma-Toplama Katı	Bölge-Çarj Performans Puanı
Kalıtım	39,67	31,84		13,98		0	E.A.K. E.T.K. P.P.	58,754
Sosyal Hizmet	29,5	23,425		14,78		0	0	45,153
İçtimate	21,08	36,075		8,55	0,033	2	0	52,8975
Finans ve Bankacılık	19,25	39,66		15,87		0	1,33	64,2833
Maliye								

Notlar: 1) Tabloda yer alan sayılar ortalama değerleri ifade etmektedir.
2) Arş. Gör. ve Öğr. Gör. dahildir.

2.5. Kalite Politikası

Birimimiz bölümlerinde kalite politikası hakkındaki 3 farklı zamanda toplantı düzenlenmiştir. Bu kapsamda, birimde aktif olan 4 bölümde (İşletme, Finans ve Bankacılık, Sosyal Hizmet ve Maliye) 2024-2028 yıllarını baz alan kalite eylem planları hazırlanmıştır. Aynı zamanda bölümlerin akredite olabilmesi için öz değerlendirme raporu hazırlanmıştır. Son olarak rektörlük bünyesinde yer alan kalite koordinatörlüğü irtibat kurularak güncellemeler yapılmıştır. Kalite Eylem Planı ve Öz Değerlendirme raporlarına yönelik hazırlıklar aşağıda örnekleri verilen tablolar üzerinden yapılmıştır.

Tablo 12: Kalite Eylem Planı (Örnek)

Amaç (A.0) (Temel)	Kurumsal Katkı	Amaç (A.II)	Araştırmaya Katkı
Hedef (H 0.1)	Üniversite Yönetiminde Dijitalleşmenin Geliştirilmesi	Hedef (H II.1)	Araştırma Faaliyetleri için Kaynak Oluşturmak ve Kaynakların Etkin Kullanılmasını Sağlamak
Hedef (H 0.2)	Kurumsal İletişimin Geliştirilmesi		Araştırma Çıktılarının Niteliğini ve Etkisini Artırmak
Hedef (H 0.3)	İnsan Kaynağı Niteliğinin Geliştirilmesi		Araştırma Performansını Geliştirecek Ölçme ve Değerlendirme Sistemi Geliştirmek
Hedef (H 0.4)	Kalite Güvencesinin Sağlanması	Amaç (A.III)	Topluma Katkı
Hedef (H 0.5)	Üniversite Kimliğinin ve Aidiyetinin Yaygınlaştırılması	Hedef (H III.1)	Zirai Girişimciliğin Geliştirilmesi
Hedef (H 0.6)	Uluslararasılaşmanın Geliştirilmesi	Hedef (H III.2)	Erzurum'un Çok Yönlü Kalkınmasının Geliştirilmesi
Hedef (H 0.7)	Yönetimsel Etkinliğin Geliştirilmesi	Amaç (A.IV)	Eğitim - Araştırma Katkısı
Amaç (A.I)	Eğitime Katkı	Hedef (H IV.1)	Lisansüstü Programların Geliştirilmesi
Hedef (H I.1)	Lisans Eğitim Pedagojisinin Yenilenmesi	Amaç (A.V)	Eğitim - Topluma Katkı
Hedef (H I.2)	Lisans Programlarının Yeniden Yapılandırılması	Hedef (H V.1)	Toplumsal Duyarlılığın Eğitim Programlarıyla Entegre Edilmesi
Hedef (H I.3)	Yabancı Dilin Geliştirilmesi	Amaç (A.VI)	Araştırma - Topluma Katkı
Hedef (H I.4)	Eğitim Kalitesinin Geliştirilmesi ve Yönetilmesi	Hedef (H VI.1)	Teknoloji Girişimciliğini ve İnovasyonu Geliştirme
Hedef (H I.5)	Kampüs Hayatının İyileştirilmesi ve Geliştirilmesi	Amaç (A.VII)	Yedinci Bölge - Çarpım Katkı
		Hedef (H VII.1)	Üniversite Bütünündeki Faaliyetlerin ve Çalışmaların Entegre Edilmesi
		Hedef (H VII.2)	Üniversite Misyon Alanlarında Çarpın Etki

Şekil 2: Öz Değerlendirme Raporu (Örnek)



ÖZDEĞERLENDİRME RAPORU

Değerlendirme Ölçütleri Sürüm 3.0 ile kullanılmak üzere hazırlanmıştır.

STAR
SOSYAL BEŞERİ VE TEMEL BİLİMLER AKREDİTASYON VE RATING DERNEĞİ
Medidiyeköy Mah.
Büyüklere Cad. Saadet Apt. No: 65 K: 2 D: 4
ŞİŞLİ/İSTANBUL
Tel: 0552 721 1834
star@star.org.tr
<http://www.star.org.tr/>

2.6. Uluslararasılaşma

Uluslararasılaşma çalışmaları kapsamında, fakülte bünyesinde Dış İlişkiler Ofisinin Yeni Nesil Uluslararasılaşma Politikası ve Eylem Planı hakkında bölümlere bilgilendirme yapılmıştır. Fakültemiz Sosyal Hizmet Bölümünden 2 öğrenci Polonya’da University of Lodz ve Cardinal Stefan Wyszyński University in Warsaw’da Erasmus Programı kapsamında ders almaktadır. Fakülte yönlendirme ve tabelaları İngilizce karşılıkları eklenerek güncellenmiştir. Birimde yabancı dil konuşulan ortamlar oluşturma amacıyla “Yabancı Dil Konuşma Kulübü” açmak için çalışmalar sürmektedir.

2.7. Yeni Nesil Üniversite Kapsamında Yeni Kurulan Birimler

- ✚ Fakültemiz TDP Ofisi, Kurumsal İletişim, Metodoloji ve Kariyer Merkeziyle ilgili koordinasyonlar sağlanmıştır.
- ✚ Toplumsal Duyarlılık Projeleri Uygulama ve Araştırma Merkezi’nin amaç ve kapsamlarının bilinmesi ve daha iyi anlaşılmasını sağlamak adına Arş. Gör. Dr. Serpil Sumer tarafından fakültemizin konferans salonunda bilgilendirici sunum yapılmıştır. İlgili görsel aşağıda verilmiştir.



2.7. Yeni Nesil Üniversite Tasarım ve Dönüşüm Projesi

Yeni Nesil Üniversite Tasarım ve Dönüşüm Projesi II. Faz çalışmalarına uyum çalışmaları başlatılmıştır. Birimde atama-yükselme kriterleri ile ilgili yeterli bilgilendirme yapılmış ve bu kriterlere ilişkin inceleme komisyonları kurulmuştur.

3. İNSAN KAYNAKLARINA YÖNELİK BİLGİLER

3.1. Akademik Personel

Tablo 13: Akademik Personel Sayı, Unvan ve Dağılımı

FİNANS VE BANKACILIK BÖLÜMÜ	
Unvanı, Adı ve Soyadı	
Doç. Dr. Fırat ALTINKAYNAK (Bölüm Başkanı)	
Dr. Öğretim Üyesi Murat DİLMAÇ	
Dr. Öğretim Üyesi Tuba ÖZKAN	
Arş. Gör. Şerife KILIÇARSLAN	
Arş. Gör. Dr. Serpil SUMER	
İŞLETME BÖLÜMÜ	
Unvanı, Adı ve Soyadı	
Dr. Öğretim Üyesi Hüseyin YILMAZ (Bölüm Başkanı)	
Dr. Öğretim Üyesi Ömer BİLEN	
Dr. Öğretim Üyesi Rafet BEYAZ	
Arş. Gör. Muhammet KUTLU	
Arş. Gör. A. Yiğit GÜNGÖR	
Arş. Gör. Mehmet GÖZEL	
SOSYAL HİZMET BÖLÜMÜ	
Unvanı, Adı ve Soyadı	
Dr. Öğretim Üyesi Zeynep Başerer BERBER (Bölüm Başkanı)	
Dr. Öğretim Üyesi Esra K. UMAR	
Dr. Öğretim Üyesi Lokman Cerrah	
Arş. Gör. Melike PAK	
Arş. Gör. Ali TAŞCI	
MALİYE BÖLÜMÜ	
Doç. Dr. Tuncer GÖVDELİ (Bölüm Başkanı)	
Dr. Öğretim Üyesi Gülşah Ö. BAKİ	
Arş. Gör. Hilal MOLA	
AKADEMİK PERSONEL İÇMALİ	
UNVAN	SAYI
• Profesör	0
• Doçent	2
• Dr. Öğretim Üyesi	9
• Araştırma Görevlisi	8
TOPLAM	19

3.1.1. Akademik Personel Yetkinlik Analizi

Fakülteye akademik personel alımları ve atamaları Yükseköğretim Kurulu'nun oluşturduğu çerçeve doğrultusunda sürdürülmektedir. Öğretim elemanı kadrolarının alımı, atanması ve görevde yükseltilmeleri ilgili mevzuat uyarınca resmi gazetede ilan yoluyla yapılmakta olup akademik kadro işlemleri 2547 sayılı Yükseköğretim Kanunu, 2914 sayılı Personel Kanunu ve Devlet Yükseköğretim Kurumlarında Öğretim Elemanı Norm Kadrolarının Belirlenmesine ve Kullanılmasına İlişkin Yönetmelik çerçevesinde gerçekleşmektedir. Bu bağlamda akademik personelin unvanlarına ve kadroların doluluk oranlarına göre dağılımı Tablo 14'te gösterilmektedir.

Tablo 14: Akademik Personelin Unvanlara ve Kadroların Doluluk Oranlarına Göre Dağılımı

UNVAN	Kadroların doluluk Oranına Göre				Kadroların İstihdam Şekline Göre	
	Dolu	Boş	Doluluk Oranı	Toplam	Tam Zamanlı	Yarı Zamanlı
Profesör	0	4	%0	4	0	0
Doçent	2	2	%50	4	2	0
Doktor Öğretim Üyesi	9	2	%91	11	9	0
Öğretim Görevlisi	0	0	%0	0	0	0
Araştırma Görevlisi	8	4	%66.7	12	8	0
TOPLAM	19	12		31	19	0

*20.01.2022 tarihinden itibaren

Oltu Beşeri ve Sosyal Bilimler Fakültesi akademik birimlerinde 0 profesör, 2 doçent, 9 doktor öğretim üyesi ve 8 araştırma görevlisi olmak üzere toplam 19 akademik personel görev yapmaktadır. Yeni kurulan bir fakülte olması nedeniyle akademik kadro sayısı yeterli düzeyde değildir. Bu nedenle öğrenci başına düşen akademisyen sayısını yüksek tutmak başlıca amaçlarımız içerisinde yer almaktadır. Tablo 15'te akademik personelin yaş itibarıyla dağılımı gösterilmektedir.

Tablo 15: Akademik Personelin Yaş İtibarı İle Dağılımı

Akademik Personelin Yaş İtibarı Dağılımı						
	21-25 Yaş	26-30 Yaş	31-35 Yaş	36-40 Yaş	41-50 Yaş	51- Üzeri
Kişi Sayısı	0	5	5	3	3	0
Yüzde	%0	%31.25	%31.25	%18.75	%18.75	%0

*20.01.2022 tarihinden itibaren

Tablo 16' da akademik personelin cinsiyet dağılımı yer almaktadır.

Tablo 16. Akademik Personelin Cinsiyet Dağılımı

UNVAN	Kadın Cinsiyetine Göre	
	Kadın	Erkek
Profesör	0	0
Doçent	0	2
Doktor Öğretim Üyesi	4	5
Öğretim Görevlisi	0	0
Araştırma Görevlisi	4	4
TOPLAM	9	10

*20.01.2022 tarihinden itibaren

3.2. İdari Personel Dağılımı ve Yetkinlik Analizi

Tablo 17’de Oltu Beşeri ve Sosyal Bilimler Fakültesi idari kadrolarının doluluk oranları ve idari personel sayıları gösterilmekte olup ihdas edilen idari kadro sayısı toplamı 3’tür.

Tablo 17: İdari Kadroların Doluluk Oranına Göre İdari Personel Sayıları

İdari Hizmet Sınıfı	Dolu	Boş	Doluluk Oranı	Toplam
Genel İdare Hizmetleri	3	7	%30	10
Sağlık Hizmetleri Sınıfı	0	0	%0	0
Teknik Hizmetleri Sınıfı	0	0	%0	0
Eğitim ve Öğretim Hizmetleri Sınıfı	0	0	%0	0
Avukatlık Hizmetleri Sınıfı	0	0	%0	0
Din Hizmetleri Sınıfı	0	0	%0	0
Yardımcı Hizmetli	0	3	%0	3
TOPLAM	3	10	%30	13

*20.01.2022 tarihinden itibaren

Tablo 18’de ise fakülte bünyesindeki idari personelin eğitim durumları analiz edilerek gösterilmektedir.

Tablo 18: Eğitim Durumuna Göre İdari Personel Sayıları

İdari Personel Eğitim Durumu	İlköğretim	Lise	Ön Lisans	Lisans	Yüksek Lisans ve Doktora	TOPLAM
Kişi Sayısı	0	0	0	3	0	3
Yüzde (%)	%0	%0	%0	%100	%0	

*20.01.2022 tarihinden itibaren

Fakültede görev yapan idari personelin hizmet sürelerine göre dağılımı ve yaşları Tablo 19 ve Tablo 20’ de gösterilmektedir.

Tablo 19: İdari Personelin Hizmet Süreleri

İdari Personelin Hizmet Süreleri	1-3 Yıl	4-6 Yıl	7-10 Yıl	11-15 Yıl	16-20 Yıl	21-Üzeri	TOPLAM
Kişi Sayısı	0	1	0	0	0	2	3
Yüzde	%0	%33.3	%0	%0	%0	%66.7	

*20.01.2022 tarihinden itibaren

Tablo 20: İdari Personelin Yaş İtibari İle Dağılımı

İdari Personelin Yaş İtibariyle Dağılımı						
	21-25 Yaş	26-30 Yaş	31-35 Yaş	36-40 Yaş	41-50 Yaş	51- Üzeri
Kişi Sayısı	0	1	0	0	1	1
Yüzde	%0	%33.3	%0	%0	%33.3	%33.3

*20.01.2022 tarihinden itibaren

4. ARAŞTIRMA

4.1. Bilimsel Yayınlar

Sosyal Hizmet Bölümü yayınları kapsamında; 1 SSCI indeksli dergilerde, 1 SCI-E indeksli dergilerde, 2 ESCI indeksli dergilerde, 4 diğer kurumların hakemli dergilerinde, 1 hakemli üniversite dergisinde makale yayınları ve 2 kitap editörlüğü, 13 kitap bölümü bulunmaktadır. Ayrıca, 3 uluslararası sempozyumda, 3 uluslararası ve kongrede bildiri sunumları gerçekleştirilmiştir.

Finans ve Bankacılık Bölümü yayınları kapsamında; 2 ESCI indeksli dergilerde, 12 diğer kurumların hakemli dergilerinde, 1 hakemli üniversite dergisinde makale yayınları ve 1 kitap, 1 kitap editörlüğü, 8 kitap bölümü bulunmaktadır. Ayrıca, 7 uluslararası kongrede, 1 uluslararası sempozyumda bildiri sunumları gerçekleştirilmiştir.

İşletme Bölümü yayınları kapsamında; 1 ESCI indeksli dergilerde, 3 diğer kurumların hakemli dergilerinde, 7 hakemli üniversite dergisinde makale yayınları ve 4 kitap bölümü bulunmaktadır. Ayrıca, 1 ulusal kongrede, 1 uluslararası kongrede, 1 uluslararası sempozyumda bildiri sunumları gerçekleştirilmiştir.

Maliye Bölümü yayınları kapsamında; 2 ESCI indeksli dergilerde, 5 diğer kurumların hakemli dergilerinde makale yayınları ve 2 uluslararası sempozyumda ve 1 ulusal kongrede gerçekleştirilmiştir bildiriler bulunmaktadır.

Bölüm bazlı yayın sayıları türlerine göre Tablo 21’de verilmiştir.

Tablo 21: Bilimsel Yayınlar Dağılımı

	Sosyal Hizmet	Finans ve Bankacılık	İşletme	Maliye
SSCI & SCI-E	2			
ESCI	2	2	1	2
Diğer kurumların hakemli dergileri	4	12	3	5
Hakemli üniversite dergisi	1	1	7	
Kitap editörlüğü	2	1		
Kitap		1		
Kitap bölümü	13	8	4	
Uluslararası sempozyum	3	1	1	2
Uluslararası kongre	3	7	1	
Ulusal kongre			1	1

4.2. Arařtırma İřbirlikleri

Multidisipliner alıřmaların yaygınlařtırılması iin fakültemizde blmler arası makale ve projeler yapılmıřtır.

4.3. Proje Ofisi Faaliyetleri

Fakültemizde birim proje ofisi kurulmuřtur. Bu ofiste hocalarımızın toplantı yapabilecekleri bir ortam hazırlanmıř ve hocalarımıza sunulmuřtur.

4.4. Lisans Arařtırma Projeleri

Proje geliřtirmeye ynelik fakültemizde yapılan toplantı sayısı 3'tr. 2021 yılında fakültemizde yrtlen projeler ařađıda sıralanmıřtır:

1. Dr. đretim yesi Lokman CERRAH- Kırsal Kesimde Ekosistem Yaklařımı Odaklı Evde Yařlı Bakımı Destek Hizmeti: Erzurum/Oltu rneđi (TBİTAK 1001 PROJESİ- Devam eden proje). (Bu proje kapsamında 3 lisans bursiyeri grevlendirilmiřtir).
2. Do. Dr. Tuncer GVDELİ-Lisans đrencilerinin Uzaktan Eđitim ve Yz Yze Eđitim Kapsamında Tutum ve Performanslarının Karřılařtırılması (BAP Projesi)
3. Do. Dr. Tuncer GVDELİ-Atatrk niversitesi Beřeri ve Sosyal Bilimler Kongresi (BAP Projesi- Devam eden proje)
4. Dr. đretim yesi Lokman CERRAH-Ergenlerde Din ve Dindar İnsan Algısı (BAP Projesi- Devam eden proje)

5. EđİTİM

5.1. Eđitim Programları

Fakültemizde mevcut durumda bulunan 4 blmn tamamının eđitim mfredatlarında gncelleme yapılmıřtır. Revize edilen mfredatlar “Yeni Nesil niversite Dnřm Projesi” ne uygun hale getirilmiřtir. Bu kapsamda fakltemiz blm hocaları ve yneticilerimiz arasında iřbirliđi geliřtirilmiř ve 20' ye yakın toplantı dzenlenmiřtir. Aynı zamanda, finans ve bankacılık blm ile sosyal hizmet blmlerinde mfredat yenileme alıřtayları dzenlemiř olup farklı birimlerdeki yetkin insanlardan da fikir alınmıřtır. Ařađıda ilgili dzenlemelerin birkaına ynelik grseller bulunmaktadır.

Resim 1: Blmler Arası Mfredat Yenileme Toplantısı



Resim 2: Sosyal Hizmet Bölümü Çalıştayı

**SOSYAL HİZMET
LİSANS ÖĞRETİM
PROGRAMLARININ
GÜNCELLENMESİ
ÇALIŞTAYI**

OTURUM: SORUNLAR VE ÇÖZÜM ÖNERİLERİ 1
(10:00-13:00)
Moderatör: Dr. Öğr. Üyesi Zeynep BASERER BERBER

Prof. Dr. Fatma ARPACI
(Gazi Üniversitesi)

Dr. Öğr. Üyesi Meltem ORAL
(Atatürk Üniversitesi)

Dr. Öğr. Üyesi Cengiz KILIÇ
(Atatürk Üniversitesi)

OTURUM: SORUNLAR VE ÇÖZÜM ÖNERİLERİ 2
(14:00-17:00)
Moderatör: Dr. Öğr. Üyesi Lokman CERRAH

Doc.Dr. Taner ARTAN
(İstanbul Üniversitesi-Cerrahpaşa)

Dr. Öğr. Üyesi Sinem Burcu UĞUR
(Akdeniz Üniversitesi)

Dr. Öğr. Üyesi Behçet KALDIK
(Bingöl Üniversitesi)

Düzenleme Kurulu Üyeleri
Dr. Öğr. Üyesi Zeynep BASERER BERBER
Dr. Öğr. Üyesi Esra KARAKUŞ UMAR
Dr. Öğr. Üyesi Lokman CERRAH
Arş. Gör. Muhammet KUTLU
Arş. Gör. Ali TAŞCI
Arş. Gör. Melike PAK

Zoom ID: 986 8454 1883

**ÇALIŞTAY
CEVRİMİÇİ**

1 Temmuz 2021

Atatürk Üniversitesi
Oltu Beşeri Ve Sosyal Bilimler Fakültesi

KİD
Kültür, İnceleme ve Araştırma

Resim 2: Finans ve Bankacılık Bölümü Çalıştayı

FİNANS VE BANKACILIK BÖLÜMÜ AKREDİTASYON ÇALIŞTAYI

Katılımcı Listesi

Prof. Dr. Senol Babuşcu Başkent Üniversitesi
 Prof. Dr. Adalet Hazar Başkent Üniversitesi
 Doç. Dr. Ayben Koy İstanbul Ticaret Üniversitesi
 Doç. Dr. Sedat Durmuşkaya Sakarya Uygulamalı Bilimler Üniversitesi
 Dr. Öğr. Üyesi Mustafa Kenan Erkan Sakarya Üniversitesi
 Dr. Öğr. Üyesi Ozan ÖZDEMİR Süleyman Demirel Üniversitesi

Düzenleme Kurulu

Dr. Öğr. Üyesi Murat DİLMAC Oltu B.S.B.F. Finans ve Bankacılık Bölümü
 (Düzenleme Kurulu Başkanı)
 Dr. Öğr. Üyesi Fırat ALTINKAYNAK Oltu B.S.B.F. Finans ve Bankacılık Bölümü
 (Oturma Yöneticisi)
 Dr. Öğr. Üyesi Tuba ÖZKAN Oltu B.S.B.F. Finans ve Bankacılık Bölümü
 (Oturma Yöneticisi)
 Arş. Gör. Dr. Serpil SUMER Oltu B.S.B.F. Finans ve Bankacılık Bölümü
 (Raportör)
 Arş. Gör. Şerife KILIÇARSLAN Oltu B.S.B.F. Finans ve Bankacılık Bölümü
 (Raportör)

ZOOM ID: 933 9836 7981

**ÇALIŞTAY
ÇEVİRİMİÇİ**
12 AĞUSTOS 2021
14.00 - 17.00

KID | KURUMSAL İZLENİM YÖNETİMİ

 **OLTU BEŞERİ VE SOSYAL BİLİMLER FAKÜLTESİ**
Oltu Faculty of Humanities And Social Sciences

5.2. Eğitimde Kalite Kriterleri

Fakültemize eğitimde kalite kriterleri YÖKAK kalite kriterlerine göre belirlenmiş olup özellikle uzaktan ve yüz yüze eğitim süreçlerinden oluşabilecek aksaklıklara karşın önlemler alınmıştır. Örneğin 2021-2022 Eğitim-Öğretim Yılı Güz Dönemi'nde yeniden yüz yüze eğitime geçilme kararı alınmış ve bununla beraber Covid 19 Salgını kaynaklı oluşabilecek sorunlara yönelik "Hibrit Eğitim Modeli" tercih edilmiştir. Bu çerçevede eğitim-öğretim yılının ilk 1 ayında öğrencilere hem yüz yüze hem de uzaktan eğitim yöntemleri ile dersler sunulmuştur.

5.3. Öğrencilere Dair Bilgiler

Fakültemizde bulunan mevcut öğrencilere dair nicel ve demografik bilgiler Tablo 22 ve Tablo 23 te belirtilmiştir.

Tablo 22: Bölüm ve Toplam Bazda Öğrenci Sayısı

Bölümler	I. SINIF	II. SINIF	III. SINIF	IV. SINIF	TOPLAM
Finans ve Bankacılık	21	34	21	33	109
İşletme	6	4	1	5	16
Sosyal Hizmet	95	73	74	46	288
TOPLAM	122	111	96	84	413

*20.01.2022 tarihinden itibaren

Tablo 22: Yabancı Uyruklu Öğrenci Sayısı

	Erkek	Kadın	Toplam
Fakülte	10	5	15
Toplam	10	5	15

*20.01.2022 tarihinden itibaren

5.4. Lisansüstü Öğrenci Danışmanlıkları

Fakültemiz öğretim üyelerinin Lisansüstü öğrenci danışmanlıkları şu şekildedir;

- Doç. Dr. Tuncer Gövdeli- Tezli Yüksek Lisans Öğrenci Danışmanlığı (1 öğrenci)
- Doç. Dr. Fırat Altınkaynak- Tezsiz Yüksek Lisans Öğrenci Danışmanlığı (3 öğrenci)
- Dr. Öğr. Üyesi Lokman Cerrah- Tezli Yüksek Lisans Öğrenci Danışmanlığı (10 öğrenci)
- Dr. Öğr. Üyesi Gülşah Özdemir Baki- Tezli Yüksek Lisans Öğrenci Danışmanlığı (1 öğrenci)
- Dr. Öğr. Üyesi Tuba Özkan- Tezsiz Yüksek Lisans Öğrenci Danışmanlığı (1 öğrenci)

6. TOPLUMSAL KATKI

6.1. Sivil Toplum Kuruluşları, Kamu ve Girişimciler İle İlişkiler

Fakültede Oltu ilçesinde öğretim faaliyeti gösteren liselerle toplantılar gerçekleştirilmiştir. Bu kurumlar sinema salonu gibi fakültenin altyapı ve fırsatlarından faydalanmışlardır. Kamu kurumları arasında Oltu Belediyesi, Oltu İlçe Jandarma Komutanlığı ve STK lar arasında AFAD, Kızılay kuruluşları ile öğrencilere yönelik sosyal ve kültürel etkinliklerin gerçekleştirilmesinde işbirliği sağlanmıştır. Ayrıca, Sosyal Hizmet Bölümü müfredatında yer alan Sosyal Hizmet Uygulaması dersi kapsamında kurum uygulamalarına öğrencilerin katılımını sağlamak için Oltu Belediyesi, Oltu İlçe Milli Eğitim Müdürlüğü, Oltu Devlet Hastanesi, Oltu Sosyal Yardımlaşma ve Dayanışma Vakfı kurumları ile protokoller oluşturulmuş ve işbirliği sağlanmıştır.

6.2. Kariyer Çalışmaları

Fakültemizin “Kariyer Planlama Temsilcisi” olarak görevlendirilmiş olan Arş. Gör. Abdullah Yiğit Güngör Atatürk Üniversitesi Kariyer Planlama ve Mezun İzleme Uygulama ve Araştırma Merkezi Müdürlüğüne 06/07/2021 tarihinde saat 10:00’da “Dış Paydaşlar Buluşması” Çalıştayına katılmıştır.

Fakültemizde “Kariyer Merkezi Faaliyetleri” konusunda seminer düzenlenmiş ve bu kapsamda Gelir Uzmanı Fedli Dumlu konuşmacı olarak davet edilmiştir. İlgili görseller aşağıdaki gibidir.



6.3. Öğrenci Kulüpleri

Fakültemizde aktif olan üç adet kulüp bulunmaktadır. Bunlar; Eğlenceli Matematik Kulübü, Sosyal Hizmet Kulübü ve Kitap Kulübüdür. Kulüpler ile düzenli olarak toplantılar yapılmaktadır.

6.4. Mezunlarla İlişkiler

Mezunların kaydı, takibi, izlenmesi ve bilgilendirilmesi ile ilgili yürütülen faaliyetler kapsamında Kariyer Planlama ve Mezun İzleme Uygulama ve Araştırma Merkezi ile görüşülmüştür. Bu birimden kişisel verilerin paylaşılamayacağı yönünde geri dönüş alınmıştır. Bu gelişmelerin dışında, mezunlarımız iş başvuruları ve akademik başvurularda ihtiyaç duydukları takdirde öğretim üyeleri tarafından referans mektuplarının hazırlanması noktasında destek sağlanmaktadır.

6.5. Kurumsal Aidiyet

Kurumsal kimlik çalışması, fakülte evraklarına, tabela ve yönlendirmelerine taşındı. Bankacılık ve Finans bölümü ile Sosyal Hizmet bölümü öğrencilerine oryantasyon programları düzenlendi.

6.6. Sosyal, Kültürel, Sportif ve Yardım Faaliyetleri

Birimde burs alan öğrenciler takip edilmekte olup, yemek bursu alan dört öğrencimiz bulunmaktadır.

-Yardıma ihtiyaç duyan öğrencilerimiz aile maddi durumu, anne/baba vefat durumu ve kardeş sayısı gibi kriterler göz önüne alınarak tespit edilmektedir.

-Fakültemizin Sosyal Hizmet bölümüyle Erzurum Merkez’de faaliyet gösteren sosyal hizmet kurumlarına gezi düzenlenmiştir. İlgili görsel aşağıdaki gibidir.



-Fakültemizin Eğlenceli Matematik Kulübü tarafından “Dünya Tarihinde Kadın Matematikçiler Nerede” adlı etkinlik düzenlenmiştir. İlgili görseller aşağıdaki gibidir.



-Fakültemizde “Suça Sürüklenen ve Suç Mağduru Çocuklar” adlı söyleşi düzenlenmiştir. İlgili görseller aşağıdaki gibidir.

SOSYAL HİZMET SÖYLEŞİLERİ

SUÇA SÜRÜKLENEN VE SUÇ MAĞDURU ÇOCUKLAR

Davetli Konuşmacı:
Sosyal Çalışmacı Ahmet ALBAYRAK
Moderatör: Sosyal Hizmet Bölüm Başkanı
Dr. Öğr. Üyesi Zeynep BAŞERER BERBER
Düzenleme Kurulu Üyeleri:
Dr. Öğr. Üyesi Zeynep BAŞERER BERBER
Dr. Öğr. Üyesi Esra KARAKUŞ UMAR
Dr. Öğr. Üyesi Lokman CERRAH
Ars. Gör. Melike PAK
Ars. Gör. Ali TAŞCI

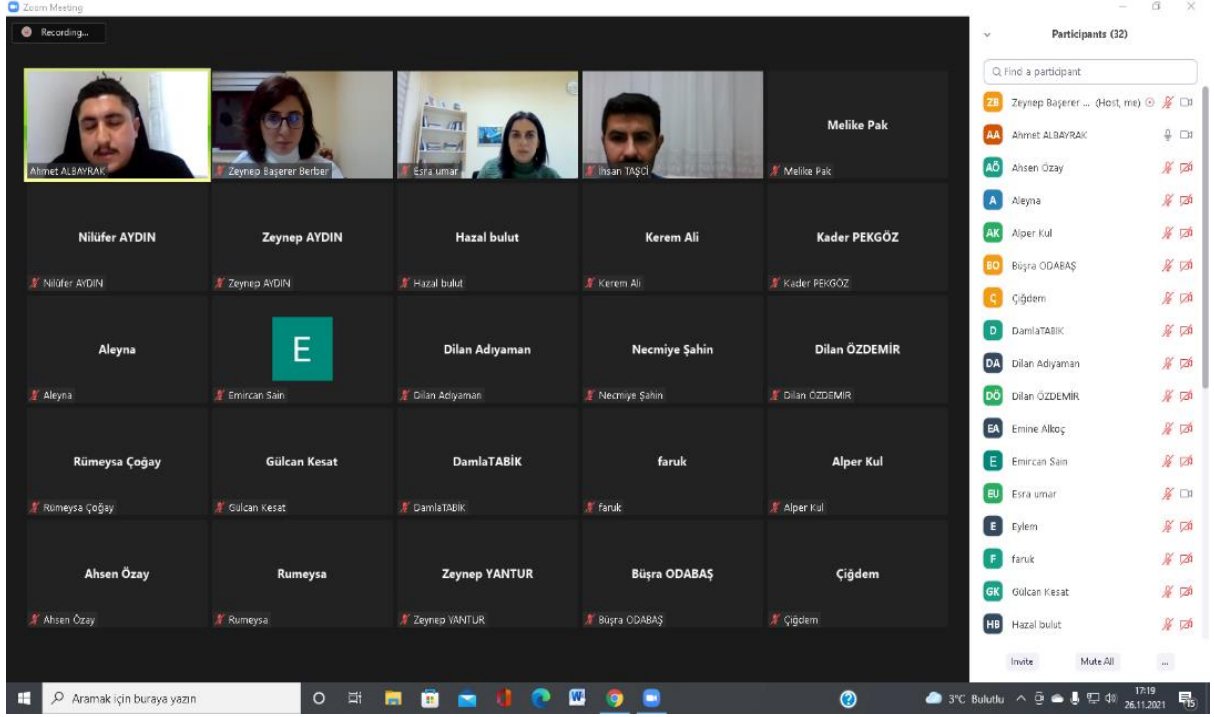
**Zoom
Meeting ID:
933 5782 3488**

**SÖYLEŞİ
ÇEVİRİMİ**

26 KASIM 2021
17:00-18:00

**OLTU BEŞERİ VE
SOSYAL BİLİMLER FAKÜLTESİ**
Oltu Faculty Of Humanities and

KID



- Araştırma Görevlisi Mehmet Gözel eşliğinde 2021-2022 fakülteler arası sportif faaliyetlere yönelik hazırlıklar yapıldı.



6.7. Toplumsal Duyarlılık Projeleri

Fakültemizde Toplumsal Duyarlılık Projeleri dekanlığımız tarafından sürekli takip edilmiştir. Bu takip Whatsapp üzerinden oluşturulan grup aracılığıyla yapılmıştır. Yapılan

toplumsal duyarlılık projelerine 26 öğrenci dahil edilmiştir. 2021 yılında fakültemizde yapılan toplumsal duyarlılık projeleri tabloda gösterilmiştir.

Tablo 23: Fakültede yapılan Toplumsal Duyarlılık Projeleri

BÖLÜM	PROJE YÜRÜTÜCÜSÜ	PROJE ADI
Sosyal Hizmet Bölümü	DR. ÖĞR. ÜYESİ ESRA KARAKUŞ UMAR	1. SOSYAL HAYATTA BEN DE VARIM 2. KIRMIZI KURDELE 3. MASKENİ TAK TEDBİRİNİ AL 4. A DE BAKAYIM 5. ÜNİVERSİTEYE HAZIRLANIYORUM 6. ÖZEL HAYATLARA ETKİLİ DOKUNUŞ 7. TEMİZİM ÖZELİM SAĞLIKLIYIM
	DR. ÖĞR. ÜYESİ LOKMAN CERRAH	8. ROMAN OKUYARAK SOSYALLEŞİYORUM, DEĞERLERİMİ ÖĞRENİYORUM. 9. DENEMEDEN BAŞARAMAZSINIZ. 10. ROBIN HOOD OKULDA
	ARŞ. GÖR. ALİ TAŞCI	11. KÖY OKULLARINDA BİLİMİ SEVDİRME VE TANITMA PROJESİ 12. SANAT ENGEL TANIMAZ PROJESİ 13. DOĞADAN İNSANA DERİN BİR NEFES PROJESİ
	ARŞ. GÖR. MELİKE PAK	14. KİTAP OKU HAYATA DOKUN 15. BİR ÇOCUK BİN MUTLULUK 16. KUVVE'İ SIHHAT 17. OKUMAK İYİLEŞTİRİR 18. ŞEHİTLERİMİZİN AZİZ HATIRALARINA 19. COVID-19 PANDEMİSİNDE YAŞLI BİREYLERİ EV TABANLI EGZERSİZLERLE DESTEKLEME
Maliye Bölümü	DOÇ. DR. TUNCER GÖVDELİ	20. İYİ Kİ KİTAPLARIM 21. KİTAPLAR GELECEĞİMİZDİR 22. KİTAPLARIMLA GELECEĞE HAZIRLANIYORUM
	DR. ÖĞR. ÜYESİ GÜLŞAH ÖZDEMİR BAKİ	23. EĞLENCELİ MATEMATİK KÖŞESİ 24. ZEKA OYUNLARIYLA AKIL YÜRÜTMECE
	ARŞ. GÖR. HİLAL MOLA	25. TÜKENMEDEN FARKET. 26. KÖY OKULLARINA DESTEK PROJESİ. 27. GELECEĞİMİZ ÇOCUKLARDA. 28. BAYAT EKMEKLER ÇÖPE DEĞİL HAYVAN DOSTLARIMIZA

Finans ve Bankacılık	DR. ÖĞR. ÜYESİ TUBA ÖZKAN	<p>29. KADIN YOKSULLUĞUNUN AZALTILMASINDA MİKRO KREDİ GİRİŞİMCİLİK MODELİNİN OLUR İLÇESİ KADINLARINA TANITILMASI VE UYGULANMASI</p> <p>30. KADIN YOKSULLUĞUNUN AZALTILMASINDA MİKRO KREDİ GİRİŞİMCİLİK MODELİNİN ŞENKAYA İLÇESİ KADINLARINA TANITILMASI VE UYGULANMASI</p> <p>31. KADIN YOKSULLUĞUNUN AZALTILMASINDA MİKRO KREDİ GİRİŞİMCİLİK MODELİNİN OLTU İLÇESİ KADINLARINA TANITILMASI VE UYGULANMASI</p> <p>32. FİNANS VE BANKACILIK ÖĞRENCİLERİ İLE KARIYER PLANLAMA</p> <p>33. KRİPTO PARA SİZİN İŞİNİZ</p> <p>34. YEŞİL TAHVİLE SAHİP ÇIKALIM</p> <p>35.YENİ GİRİŞİMCİLİK MODELİ OLARAK KİTLESEL FONLAMANNIN FİNANS VE BANKACILIK BÖLÜMÜ ÖĞRENCİLERİNE AŞILANMASI</p>
	DR. ÖĞR. ÜYESİ MURAT DİLMAÇ	<p>36.ONLARDA BİR CAN</p> <p>37.MİNİK ELLER KİTAPLARLA BULUŞUYOR</p> <p>38.KRİPTO PARA VE BORSA HAKKINDAKİ BİLGİ DÜZEYİNİ ÖLÇMEK</p>
	ARŞ. GÖR. DR. SERPİL SUMER	<p>39.MİNİK HAYALLER</p> <p>40.FİNANS KAVRAMLARINI ÖĞRENİYORUM</p> <p>41.OYUN KÖŞESİ</p>
İşletme Bölümü	DR. ÖĞR. ÜYESİ HÜSEYİN YILMAZ	<p>42.İLKYARDIMIN ABC'Sİ.</p> <p>43.TERSYÜZ EDİLMİŞ ÖĞRENMEYİ ÖĞRENDİK Mİ?</p> <p>44.HİÇ OKUYANLA OKUMAYAN BİR OLUR MU?</p>

Yapılan projelere yönelik görseller raporun devam eden kısmında yer almaktadır. İlgili görseller şu şekildedir:

HİÇ OKUYANLA OKUMAYAN BİR OLUR MU?



TERSİYÜZ EDİLMİŞ ÖĞRENMEYİ ÖĞRENDİK Mİ?



İLK YARDIMIN ABC'Sİ



İYİ Kİ KİTAPLARIM VAR



KİTAPLAR GELECEĞİMİZDİR



KİTAPLARIMLA GELECEĞE HAZIRLANIYORUM



FİNANS VE BANKACILIK ÖĞRENCİLERİ İLE KARIYER PLANLAMA



KADIN YOKSULLUĞUNUN AZALTILMASINDA MİKRO KREDİ GİRİŞİMCİLİK MODELİNİN OLTU İLÇESİ KADINLARINA TANITILMASI VE UYGULANMASI



KRİPTO PARA SİZİN İŞİNİZ



YENİ GİRİŞİMCİLİK MODELİ OLARAK KİTLESEL FONLAMANIN FİNANS VE BANKACILIK BÖLÜMÜ ÖĞRENCİLERİNE AŞILANMASI



YEŞİL TAHVİLE SAHİP ÇIKALIM



A DE BAKAYIM



KIRMIZI KURDELE



MASKENİ TAK TEDBİRİNİ AL



ÜNİVERSİTEYE HAZIRLANIYORUM



TEMİZİM ÖZELİM SAĞLIKLIYIM



ÖZEL HAYATLARA ETKİLİ DOKUNUŞ



KİTAP OKU HAYATA DOKUN



OKUMAK İYİLEŞTİRİR



BİR ÇOCUK BİN MUTLULUK



KUVVE-İ SIHHAT



COVID-19 PANDEMİSİNDE YAŞLI BİREYLERİ EV TABANLI EGZERSİZLERLE DESTEKLEME



TÜKENMEDEN FARKET



GELECEĞİMİZ ÇOCUKLARDA



BAYAT EKMEKLER ÇÖPE DEĞİL HAYVAN DOSTLARIMIZA



KÖY OKULLARINA DESTEK PROJESİ

