



ATATÜRK ÜNİVERSİTESİ
OLTU BEŞERİ VE SOSYAL BİLİMLER FAKÜLTESİ

2023 YILI
BİRİM FAALİYET RAPORU

İÇİNDEKİLER

1. GENEL BİLGİLER	1
1.1 Misyon	6
1.2. Vizyon	6
1.3. Temel Değerler	6
1.4. Fakültenin Fiziki Durumu	6
1.5. Mali Bilgiler	10
2. KURUMSAL GELİŞİM	11
2.1. 7 Katmanlı Yönetişim Modeli	11
2.2. Stratejik Plan Çalışmaları	12
2.3. Birleşmiş Milletler Sürdürülebilir Kalkınma Amaçlarına (SDG) Yönelik Çalışmalar .	12
2.4. Akademik Performans Sistemi	13
2.5. Kalite Politikası	14
2.6. Uluslararasılaşma.....	16
2.7. Yeni Nesil Üniversite Tasarım ve Dönüşüm Projesi	17
2.8. Fakülte Komisyonları	17
3. İNSAN KAYNAKLARINA YÖNELİK BİLGİLER	18
3.1. Akademik Personel.....	18
3.1.1. Akademik Personel Yetkinlik Analizi	19
4. ARAŞTIRMA	20
4.1. Bilimsel Yayınlar.....	20
4.2. Proje Ofisi Faaliyetleri.....	21
4.3. Lisans Araştırma Projeleri	21
4.4. Lisansüstü Öğrenci Danışmanlıkları	21
5. EĞİTİM.....	22
5.1. Eğitim Programları	22
5.2. Eğitimde Kalite Kriterleri.....	23
5.3. Öğrencilere Dair Bilgiler	23
6. TOPLUMSAL KATKI	23
6.1. Sivil Toplum Kuruluşları, Kamu ve Girişimciler İle İlişkiler	23
6.2. Kariyer Çalışmaları.....	29
6.3. Öğrenci Kulüpleri	31
6.4. Mezunlarla İlişkiler.....	31

6.5. Kurumsal Aidiyet	32
6.6. Sosyal, Kltrel, Sportif ve Yardım Faaliyetleri.....	34
6.7. Toplumsal Duyarlılık Projeleri	36

1. GENEL BİLGİLER

Atatürk Üniversitesi Rektörlüğüne bağlı olarak Oltu Beşeri ve Sosyal Bilimler Fakültesi; Millî Eğitim Bakanlığının 23/12/2014 tarihli ve 6818356 sayılı yazısı üzerine, 28/3/1983 tarihli ve 2809 sayılı Kanunun ek 30 uncu maddesine göre, Bakanlar Kurulu'nca 16/2/2015 tarihinde kararlaştırılarak kurulmuş olup, 08 Mart 2015 tarih ve 29289 sayılı Resmî Gazete'de yayınlanarak yürürlüğe girmiştir.

Oltu Beşeri ve Sosyal Bilimler Fakültesi, 2017 yılında Finans ve Bankacılık, İşletme, Sosyal Hizmet ve Maliye Bölümleri açılmıştır. 20.03.2020 tarihli ve 75850160-104.01.01.01-E.20993 sayılı yazıya istinaden Bankacılık ve Finans Bölümünün ismi Finans ve Bankacılık olarak değiştirilmiştir. 2023-2024 eğitim-öğretim yılında Finans ve Bankacılık Bölümü, İşletme ve Sosyal Hizmet Bölümü'ne toplam 245 öğrenci yerleşmiştir.

BÖLÜM ADI	AKTİF BÖLÜMLER	PASİF BÖLÜMLER
Finans ve Bankacılık	Finans ve Bankacılık	
İşletme	İşletme	
Sosyal Hizmet	Sosyal Hizmet	
Maliye		Maliye

Öğrencilerimiz; yurdumuzun hemen hemen her yöresinden gelen öğrencilerden oluşmaktadır. Bu durum, fakültemiz ve ilçemiz açısından çok önem arz etmektedir. Sosyal, kültürel ve ekonomik yönünden katkı sağlayarak karşılıklı kültür mübadelesi olanağı sağlanmaktadır.

Oltu Beşerî ve Sosyal Bilimler Fakültesi fiziki altyapısını imkânlar dâhilinde mükemmel hale getirmektedir, geniş derslikler, kütüphane, kantin, kafeterya, yemekhane, misafirhane, sinema salonu, spor salonu, fitness salonu, basketbol, futbol, voleybol, hentbol, tenis, tüylü top, masa tenisi, bilardo gibi çeşitli spor imkânları kampüs içerisinde hizmet vermektedir.

Oltu Beşeri ve Sosyal Bilimler Fakültesi 1 Dekan, 2 Dekan Yardımcısı ve 1 Fakülte Sekreterinden oluşmaktadır. Ayrıca bünyesinde aktif olarak, Finans ve Bankacılık, İşletme, Sosyal Hizmet ve Maliye Bölümleri bulunmaktadır. Fakülte bünyesinde, 7 Doçent, 5 Doktor Öğretim Üyesi ve 7 Araştırma Görevlisi görev yapmaktadır.

Finans ve Bankacılık Bölümü

Programın amacı Finans sektörünün ihtiyaç duyduğu çağdaş bilgi ve uygulamalarla donatılmış, alanın güncel teorik ve uygulamalı bilgilerine sahip, aldığı eğitim ile çok yönlü düşünme, doğru karar verme ve etkili iletişim becerilerini haiz, sektörün yapısını bilen, bankaların ve diğer finansal kurumların işleyişine vakıf ve bu işletmeleri yönetebilmek için gerekli bilgi ve beceriye sahip profesyonel finans uzmanlarını topluma kazandırmaktır. Önümüzdeki yıllarda, çağın gereklerine uygun olarak yapılacak olan yeniliklerle Finans ve Bankacılık Bölümü daha etkin bir konuma gelecektir.

Bölümden mezun olan öğrenciler; gelişen finans sektöründe ihtiyaç duyulan uygulama ve teori bilgileriyle finans kuruluşları, özel bankalar, merkez bankası ve finansal düzenleme ve denetleme ile ilgili kurumlarda donanım sahibi birer personel olarak istihdam edilebileceklerdir. Ayrıca bölüm mezunları kamuda çeşitli uzmanlık, uzman yardımcılığı ve benzeri A gurubu kadrolar için güçlü bir rekabet gücüne sahip bireyler olarak mezun olacaklardır.

Günümüze hızla gelişen ve değişen ekonomi ve ekonomik sistemler, finans piyasasının ve araçlarının önemini her geçen gün arttırmaktadır. Buna bağlı olarak günden güne finans kuruluşları artmakta ve finansal işlemler için yeni yeni yöntem ve teknikler ortaya çıkmaktadır. Bunun sonucu olarak mevcut gelişme ve yeniliklere sahip, gerekli teorik altyapıyı edinmiş ve uygulama becerisi yüksek olan personel ihtiyacı artmıştır. Bu sebeple finans ve bankacılık programı öğrencilerine aktardığı akademik ve teknik bilgiler ışığında, onlara hızla değişen ve gelişen finansal düzeni algılama ve teorik bilgiler ışığında gelişmeleri değerlendirme imkânı sunmaktadır.

Finans ve Bankacılık Programı, başta finans sektörü olmak üzere, ekonomiye yetişmiş işgücü sağlayarak ve bilimsel araştırmalar yaparak, mevcut sorunları ve çözümleri hakkında öneriler oluşturarak, işletmelere yön verebilecek, finans sektörünün gelişmesine olumlu katkı yapacaktır.

Bölüm mezunlarına Atatürk Üniversitesi, Beşeri ve Sosyal Bilimler Fakültesi, Finans ve Bankacılık Bölümü Lisans Diploması ve “Bankacılık ve Finans Uzmanı” unvanı verilir.

İşletme Bölümü

İşletmecilik, bir ülkenin ekonomik sisteminde temel rol oynayan işletme organizasyonlarının küresel çevre koşulları da dikkate alınarak, etkinlikle yönetilebilmeleri için gerekli olguları kapsayan bir bilim dalıdır. Bu bağlamda işletmecilik öğrenimi, kaynakların

etkin ve verimli kullanımını sağlayacak doğru kararların alınması, stratejik yönetim, pazarlama, finansman, muhasebe, insan kaynakları ve çağdaş yönetim teknikleri ile ilgili süreçleri ele alır. Öğrencilere organizasyon, yönetim ve değerlendirme yeteneği kazandırarak geleceğin yöneticilerini yetiştirmektedir.

İşletme Bölümü, akademik açıdan evrensel eğitim ve araştırma standartlarında rekabet edebilecek kaynakları sağlayarak günümüzün ve geleceğin değişen koşullarına kolaylıkla uyum sağlayabilen, etik değerlere bağlı, yaratıcı ve problemleri çözecek mükemmelliği arayan lider-yöneticiler yetiştirmeyi hedeflemektedir.

Öğrencilere organizasyon, yönetim ve değerlendirme yeteneği kazandırarak geleceğin yöneticilerini yetiştirmektedir. Geniş bir ders yelpazesi sayesinde öğrencilere sosyal konulara analitik bakış açısı kazandırılarak kıt kaynakların en verimli şekilde kullanılmasının yolları öğretilmekte ve firmaların -dolayısıyla ülke ekonomisinin- etkili yönetilmesine katkı sağlanmaktadır.

İşletme Bölümünün temel öğretim felsefesi; değişen işletmecilik anlayışının gereksinimleri ile uyumlu, küresel bakış açısını vurgulayan, nitelikli bilgiyi çağdaş ve gelişmiş bir eğitim-öğretim ortamında öğrencilerimize aktarabilmektir. İşletme Bölümü hızla değişen iş dünyasında önemli ve kritik bir role sahiptir.

İşletmecilik öğrenimi gençlere işletmelerin işleyişi, işlevlerinin ayrıntıları ve karar süreci ile ilgili geniş bir bakış açısı kazandırır. Bu bağlamda, Bölüm mezunları kamu ve özel sektörde yöneticilik başta olmak üzere çeşitli uzmanlık alanlarında görev yapmaktadırlar. Banka müfettişliği ve uzmanlığı, serbest mali müşavirlik, pazarlama, insan kaynakları, mezunlarımızın nitelikli işlerde çalıştığı alanlardan bazılarıdır.

Öğrencileri, işletmelerle ve çevresi ile uyum sağlayan, karşılaştıkları sorunları çağdaş yönetim yaklaşımları yardımıyla analiz edebilen, bu sorunlara rasyonel ve bilimsel çözümler getirebilen, aynı zamanda kendi işyerini kurabilecek bilgilerle donatılmış, bilimsel karar verebilen ve çağdaş fikirlere ve gelişmelere açık "yönetici veya yönetici adayları" olarak yetiştirmektedir.

Değişen işletmecilik anlayışının ihtiyaçları ile uyumlu, küresel bakış açısını vurgulayan ve nitelikli bilgiyi çağdaş ve gelişmiş bir eğitim-öğretim ortamında öğrencilere aktarabilen eğitim öğretim tarzını benimsemiş bir işletme programı ülke ekonomisine yetiştireceği işletmecilerle çok fazla olumlu katkıda bulunabilecektir. Ayrıca bu programla yoğun rekabetin yaşandığı ve belirsizliğin hakim olduğu günümüz ekonomilerinde teknolojik gelişmelere

paralel olarak beşeri kaynakları en verimli bir şekilde kullanmanın yollarının araştırıldığı bir akademik perspektifin kazandırılması amaçlanmaktadır.

Küreselleşme sürecinin ve teknolojik gelişmelerin hız kazandığı günümüzde, İşletme Bölümü, öğrencilerine, analitik düşünme becerisi ve sorunlara karşı çözüm üretebilme yeteneği kazandırmaktadır. Bölüm, öğrencileri teknolojik becerilerle donatarak, mezunlara özel, devlet ve uluslararası organizasyonlarda çalışabilecek bilgi ve beceriler vermektedir. Bu çerçevede eğitim alan öğrenciler, iş yaşamında girişimci ve üretken olmaya teşvik edilmektedirler. Bir yandan yeni teknolojilere uyumlu personel ihtiyacı karşılanırken, diğer yandan yeni işlere uygun teknolojilerin gelişimini sağlayacak donanımda elemanların yetiştirilmesi hedeflenmektedir.

Programdan mezun olacak öğrencilere Atatürk Üniversitesi Beşeri ve Sosyal Bilimler Fakültesi İşletme Bölümü lisans diploması ve işletmeci unvanı verilir.

Sosyal Hizmet Bölümü

Sosyal hizmet; birey, aile, grup ve toplulukların bireysel ve toplumsal iyilik hallerini artırmayı hedefleyen bir insan hakları mesleğidir. Sosyal hizmet mesleği, IFSW (International Federation of Social Workers-Sosyal Hizmet Uzmanları Uluslararası Federasyonu) ve IASSW (International Association of Schools of Social Work-Sosyal Hizmet Okulları Uluslararası Birliği) tarafından “Sosyal değişme ve kalkınmayı, sosyal içermeyi, insanların güçlenmesi ve özgürleşmesini hedefleyen uygulama temelli bir meslek ve akademik bir disiplin olarak tanımlanmakta; sosyal adalet, insan hakları, ortak sorumluluk ve farklılıklara saygının sosyal hizmet için temel olduğu, sosyal hizmet mesleğinin; eklektik bilgi temeli (sosyal bilimler, insani bilimler, sosyal hizmet bilgisi ve yerel bilgi) aracılığıyla insanların yaşam mücadelesine işaret etmek ve refahı yükseltmek için insanları ve yapıları bir araya getirdiği vurgulanmaktadır (IFSW-IASSW, 2014).Sosyal hizmet teorileri, beşeri bilimler, sosyal bilimler ve yerel bilgi ile desteklenen sosyal hizmet, yaşam zorluklarıyla mücadele etmek ve iyilik halini geliştirmek için insanlarla ve yapılarla çalışır.

Birey, aile, grup ve toplulukların bireysel ve toplumsal iyilik hallerini artırmayı hedefleyen bir insan hakları mesleği olarak tanımlanan Sosyal Hizmet; özünde bireysel mutluluğu ve erdemli davranışları artırmayı hedefleyen bir alandır. Programda yer alan dersler ve öğretim yöntemleri, alanla ilgili temel teorik bilgileri vermenin yanında, bu bilgileri pratik alana aktarma yetisi kazandırmaya çalışmakta ve birinci sınıftan itibaren uygulamaya yönelik derslerle teori ile pratiğin sentezi yapılmaktadır. Sosyal hizmet alanını kavramayı

kolaylaştıracak teorik ve uygulamalı temel derslerin yanı sıra Türkiye'nin karşılaştığı sosyal meseleleri analiz ederek bu meselelere çözümler getirebilmeyi hedefleyen çok sayıda uzmanlık dersleri ve gerek hukuki gerekse sosyal politikalarla ilgili güncel destekleyici alt konuları da kapsamaktadır. Böylelikle programa katılan öğrencilerin, gelecekteki Sosyal hizmetler çalışmalarına katkılarının olması hedeflenmektedir.

Hızla büyüyen, kalkınan ve dinamik yapıları coğrafyamız için mevcut sosyal hizmet uzmanı yetersiz kalmakta, çağın getirileri değiştikçe, ihtiyaç ve gereksinimler değişmekte, insan ve toplum sorunları farklılaşmakta ve bu sorunları okuyabilecek, çözüm getirecek birçok yeni sosyal hizmet uzmanına ihtiyaç duyulmaktadır.

Sosyal Hizmet Bölümü'nün Mezunları 7355 sayılı Kanun gereğince "Sosyal Hizmet Uzmanı" ünvanını alırlar fakat kamu sektöründeki kadro ünvanı "Sosyal Çalışmacı" diye ifade edilir.

Maliye Bölümü

Maliye bölümü, ülkemizde yerleşmiş bulunan maliye bilgileri yanında maliye biliminin oldukça yararlandığı iktisat, hukuk, kamu yönetimi, işletme gibi bilim dalları ile donatılmış bir ders programına sahiptir. Bu sebeple öğrencilerimiz kredili sistemin üstün yanları ile birlikte gerek kamu gerekse özel sektörün birçok alanında görev yapabilecek bir formasyonu taşıyacak şekilde eğitim almaktadırlar. Mezun öğrencilerimizin müfettişlik, hesap uzmanlığı, gelirler kontrolörlüğü, denetmenlik, idari yargı hâkimliği, mali müşavirlik ve gümrük müşavirliği gibi farklı alanlarda çalışma imkânı bulabilmesi bunun bir kanıtı olmaktadır.

Maliye Bölümü; Atatürk ilke ve devrimlerinin ışığında; çağdaş, laik, demokratik ve hukuk ekseninde, sağlam adımlarla daima ileriye yürümeyi hedefleyen; vatanını ve milletini seven; dürüst, güvenilir, ulusal değerlere sahip çıkmasını bilen; modern eğitimle donatılmış kişi olarak topluma ve insanlığa sevgi-saygı kurallarıyla bağlı; kamusal yararı kişisel çıkarların üzerinde tutmayı görev edinen; araştırma-geliştirme yeteneğini edinmiş; okumayı seven, soru sorup tartışabilen; aldığı eğitimi-öğretimi topluma yaymayı arzulayan; hem kamu hem de özel sektörün ihtiyaçlarına dönük mali konuları, iktisat, sosyoloji, hukuk ve siyaset disiplinleri bağlamındaki bir yaklaşımla inceleyen, irdeleyen ve bunlardan toplum ve insanlık adına olumlu sonuçlar çıkarabilen bireyler yetiştirmeyi görev bilmektedir.

Maliye bölümü ülkemizin çağdaş bilgi toplumları düzeyine ulaşmış bir kamu ve özel sektör yapılanmasını sağlayacak, yurt ve dünya ekonomisindeki gelişmeler açısından iktisadi, mali, siyasi, sosyolojik ve hukuki konuları sadece öğrenmeye ve öğretmeye değil, aynı zamanda

araştırmaya, analitik modeller kurmaya ve nihai aşamada da anlamaya, düşünmeye, yorumlamaya ve senteze yatkın maliyeciler yetiştirmek üzere; nitelikli bir maliye eğitimini hedefleyen ve gerçekleştiren; topluma, ülkeye ve insanlığa yararlı bilgiler üreten, aktaran ve katkı sağlayan, mensubu olmaktan onur ve mutluluk duyulan örnek bir bölüm olmaktadır.

1.1 Misyon

Ulusal ve uluslararası platformlarda faaliyet gösteren bir fakülte olma hedefi ile ülkemizin istikbali adına beşeri ve sosyal bilimlerde yaratıcılığın ve üretkenliğin artırılmasına yönelik yüksek kaliteli öğrenim teknolojilerini ve programlarını sunarak hayatın hizmetinde hep ileriye hizmet etmek Oltu Beşeri ve Sosyal Bilimler Fakültesi' nin başlıca misyonudur.

1.2. Vizyon

Beşeri ve sosyal bilimlere uluslararası boyutta katkı sunan daima yaratıcı ve yenilikçi bir lider fakülte olmaktadır.

1.3. Temel Değerler

- ✚ Türkiye Cumhuriyeti' nin temel ilke ve değerlerine sadakat,
- ✚ Milli ve manevi değerlere bağlılık,
- ✚ Kalkınmaya dayalı ulusal ve küresel düzeyde yenilikçilik,
- ✚ Yaşam boyu öğrenme,
- ✚ Sürekli stratejik planlama, sürekli iyileştirme,
- ✚ Güçlü altyapı ve sistemler,
- ✚ İşbirliğine dayalı ortak çalışma(ulusal ve uluslararası)
- ✚ Öğrenci odaklılık,
- ✚ Çalışmalarında birey, aile, toplum bütünlüğü gözetmek.

1.4. Fakültenin Fiziki Durumu

Oltu Beşeri ve Sosyal Bilimler Fakültesi yerleşkelerinin alan/mülkiyet durumu (m²) Tablo 1'de sunulmaktadır.

Tablo 1: Alan/Mülkiyet Durumu

Yerleşke Adı	Mülkiyet Durumu (m ²)			2021 yılı
	Üniversite	Hazine	Diğer	Toplam Alan (m ²)
Atatürk Üniversitesi Oltu Kampüsü	120.000 m ²	0	0	120.000 m ²
TOPLAM	120.000 m²	0	0	120.000 m²

Atatürk Üniversitesi Oltu Kampüsü ve yerleşkelerinin kapalı alanlarının kullanım amacına göre dağılımı (m²) Tablo 2’de gösterilmektedir.

Tablo 2: Kapalı Alanların Kullanım Amacına Göre Dağılımı

Yerleşke Adı	Hizmet Alanı (m ²)								
	Eğitim	Sağlık	Barınma	Beslenme	Kültür	Spor	Bil. Tek. Arş.	Diğer	Top Hizmet Alanı
Oltu Beşerî ve Sosyal Bilimler Fakültesi Yerleşkeleri	25.500 m ²	0 m ²	3552 m ²	415 m ²	226 m ²	536 m ²	0 m ²	0 m ²	30.229 m ²
Toplam	25.500m²	0 m²	3552 m²	415 m²	226 m²	536 m²	0 m²	0 m²	30.229 m²

Oltu Beşerî ve Sosyal Bilimler Fakültesi yerleşkelerindeki kafeterya ile yemekhanelerin kullanım alanları (m²) ve kapasiteleri (kişi) Tablo 3’te gösterilmektedir.

Tablo 3: Kafeterya ve Yemekhaneler

	Adet	Kapalı Alanı (m ²)	Kapasite Kişi
Öğrenci ve Personel Yemekhanesi	1	415 m ²	200
Kantin/Kafeteryalar	1	196 m ²	120
TOPLAM	2	611 m²	320

Oltu Beşeri ve Sosyal Bilimler Fakültesi yerleşkesindeki toplantı ve konferans salon sayıları ile bu salonların metraj büyüklükleri Tablo 4’te sunulmaktadır.

Tablo 4: Toplantı ve Konferans Salon Sayıları

Toplantı Salonu			Konferans Salonu		Toplam	Toplam
	Adet	(m ²)	Adet	(m ²)	Adet	(m ²)
10-100	0	0	1	132 m ²	1	132 m ²
100-Üzeri	0	0	0	0	0	0
TOPLAM	0	0	1	132 m²	1	132 m²

Oltu Beşeri ve Sosyal Bilimler Fakültesi yerleşkesindeki spor amaçlı bina ve tesislerin sayıları ve açık-kapalı spor alanlarının (m²) olarak dağılımları Tablo 5’te gösterilmektedir.

Tablo 5: Spor Amaçlı Bina ve Tesisler

Bina ve Tesisin Adı	Bulunduğu Yerleşke	Adet	Açık Spor Alanları (m ²)	Kapalı Spor Alanları	Toplam Alan (m ²)
Spor Kompleksi- Kapalı Spor Salonu	Atatürk Üniversitesi Oltu Kampüsü	1	0 m ²	536 m ²	536 m ²
Halı Saha	Atatürk Üniversitesi Oltu Kampüsü	1	257 m ²	0	257 m ²
Spor Sahası (Basketbol – Voleybol)	Atatürk Üniversitesi Oltu Kampüsü	1	0	536 m ²	536 m ²

Açık Tenis Kortu	Atatürk Üniversitesi Oltu Kampüsü	1	569 m ²	0	569 m ²
TOPLAM		4	826 m²	1072 m²	1898 m²

Akademik ve idari personel hizmet alanları Tablo 6’da gösterilmektedir.

Tablo 6: Hizmet Alanları

Hizmet Alanları	Ofis Sayısı	Alan (m ²)	Kullanan Kişi Sayısı
Akademik Personel Hizmet Alanları	70	1434 m ²	20
İdari Personel Hizmet Alanları	12	525 m ²	3
TOPLAM	82	1959m²	23

Oltu Beşeri ve Sosyal Bilimler Fakültesi yerleşkesindeki arazilerin kullanım alanları (orman, tarım alanı, bahçe, vb), (m²) olarak Tablo 7’de sunulmaktadır.

Tablo 7: Arazilerin Kullanımına Göre Dağılımı

Hizmet Alanları	Alan (m ²)
Orman	0 m ²
Tarım Alanı	0 m ²
Bahçe	90.000 m ²
Gölet	0 m ²
Diğer	0 m ²
TOPLAM	90.000 m²

Oltu Beşeri ve Sosyal Bilimler Fakültesi yerleşkesindeki meydan ve otopark alanları (m²) olarak Tablo 8’ de verilmektedir.

Tablo 8: Genel Alanlar

Alan Adı	Alan (m ²)
Meydan	10000 m ²

Otopark	10000 m ²
TOPLAM	20000 m ²

Oltu Beşeri ve Sosyal Bilimler Fakültesi' nde taşınır kayıtlarına aktarılmış teknolojik ekipmanlar Tablo 9'da verilmektedir.

Tablo 9: Teknolojik Ekipmanlar

Teknolojik Kaynaklar	Adet
Masa Üstü	81
Dizüstü	6
Projeksiyon	5
Tepegöz	0
Barkot Okuyucu	0
Fotokopi Makinesi	2
Faks	1
Fotoğraf Makinesi	0
Kameralar	2
Televizyon	1
Yazıcı	21
Tarayıcı	4
Laboratuvar Cihazı	0

1.5. Mali Bilgiler

Atatürk Üniversitesi Oltu Beşeri ve Sosyal Bilimler Fakültesi'nin 2022 yılında Genel Bütçeden Tahsis edilen başlangıç ödeneği **12.082.136,38 ₺** olup yılsonu gerçekleşen ödenek miktarı ise **12.064.936,61 ₺** olmuştur. Bütçe, yıl içi aktarmalar, yılsonu ödeneği ve harcamalar Tablo 10'da ekonomik, kurumsal ve fonksiyonel kod bazında gösterilmiştir.

Tablo 10: Bütçe Giderleri

	2023 BÜTÇE BAŞLANGIÇ ÖDENEĞİ	2023 GERÇEKLEŞME TOPLAMI	GERÇEKLEŞME ORANI
	TL	TL	%
BÜTÇE GİDERLERİ TOPLAMI	12.082.136,38 ₺	12.064.936,61 ₺	99,99
01 - PERSONEL GİDERLERİ	9.350.893,99 ₺	9.350.893,99 ₺	100,00
02 - SOSYAL GÜVENLİK KURUMLARINA DEVLET PRİMİ GİDERLERİ	956.553,39 ₺	956.553,39 ₺	100,00
03 - MAL VE HİZMET ALIM GİDERLERİ	1.774.689,00 ₺	1.757.489,23 ₺	99,99
05 - CARİ TRANSFERLER	-	-	-
06 - SERMAYE GİDERLERİ	-	-	-

2. KURUMSAL GELİŞİM

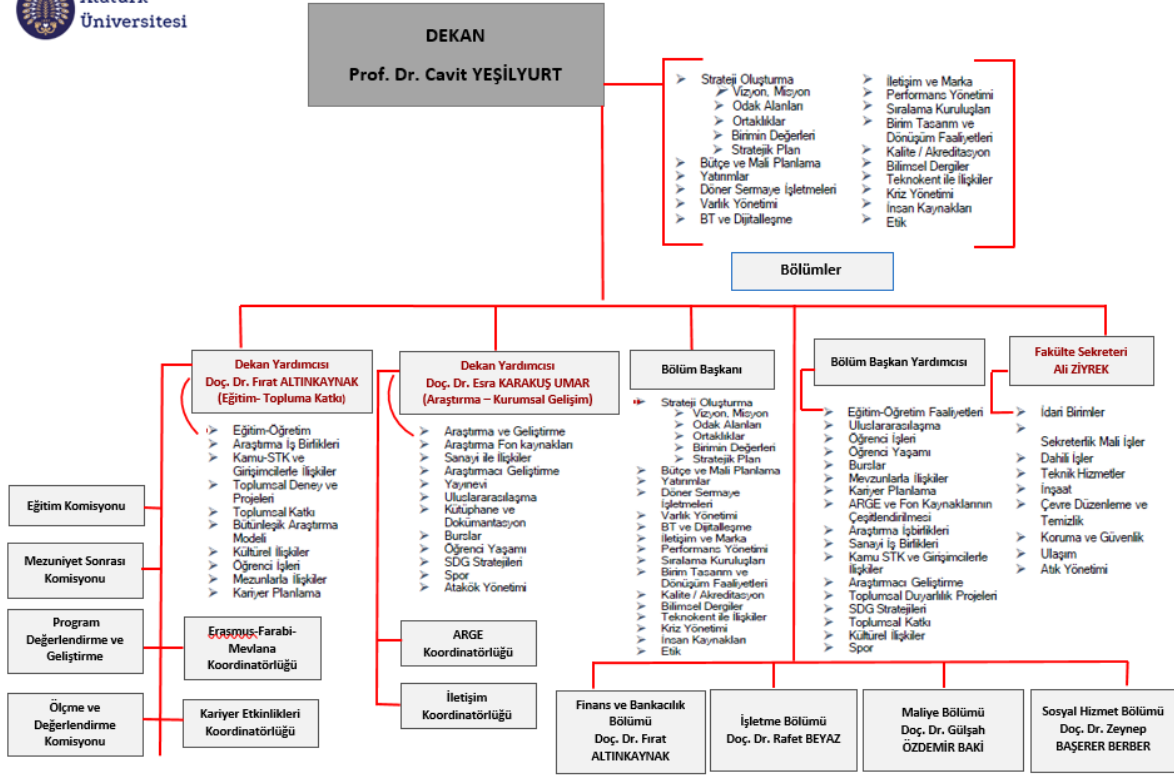
2.1. 7 Katmanlı Yönetişim Modeli

Oltu Beşeri ve Sosyal Bilimler Fakültesi'nde "7 Katmanlı Yönetişim Modeli" ne uygun olarak organizasyon şeması oluşturulmuştur. Oluşturulan organizasyon şeması birim ve bölüm web sayfalarında yayınlanmıştır. Şekil 1' de şema belirtilmiştir.

Şekil 1: Organizasyon Şeması



YEDİ KATMANLI YÖNETİŞİM MODELİ VE ORGANİZASYON ŞEMASI



Aynı şekilde fakültemizin Twitter ve Instagram gibi sosyal medya uygulamalarında hesapları bulunmakta ve bu medya araçları üzerinden de organizasyon şeması tanıtımı yapılmaktadır.

2.2. Stratejik Plan Çalışmaları

Stratejik plan çalışmaları hakkında bölümlerde bilgilendirme toplantıları yapılmıştır ve öğretim üyesi/ öğrenci ve dış paydaş katılımı sağlanmıştır. Misyon, Vizyon ve temel değerler belirlenmiştir. 7 katmanda stratejik amaç, hedefler ve izlenecek göstergeler kapsamında bölümlerin stratejik amaçları belirlenmiştir. Ayrıca fakültemizin instagram ve twitter hesapları aktifleştirildi.

2.3. Birleşmiş Milletler Sürdürülebilir Kalkınma Amaçlarına (SDG) Yönelik Çalışmalar

Birleşmiş Milletler Sürdürülebilir Kalkınma Amaçlarına (SDG) yönelik anahtar kelimeleri içeren akademik çalışmalar yoğunlaşmıştır. Fakültemiz aktif bölümlerinde güncellen müfredatlarda seçmeli ders havuzuna SDG lere yönelik dersler eklendi. Toplumsal duyarlılık projeleri planlanırken SDG öncelikli konulara ağırlık verildi.

2.4. Akademik Performans Sistemi

Bölemlerde Akademik Performans Sistemine yönelik bilgilendirme toplantıları düzenlenmiştir. Aşağıdaki tabloda bölümlerin akademik performansı yer almaktadır.

Tablo 11: Akademik Performans Sistemi

Anahtar Performans Göstergesi	Puan	Ağırlık Katsayısı	Ağırlıklanmış Puan
Kurumsal Katkı	APP0	$c_1 \times 1 =$	$1 \times APP0$
Eğitime Katkı	APP1	$c_2 \times 1 =$	$1 \times APP1$
Araştırmaya Katkı	APP2	$c_3 \times 1 =$	$1 \times APP2$
Topluma Katkı	APP3	$c_4 \times 1 =$	$1 \times APP3$
Eğitim-Araştırma Katkısı	APP4	$c_5 \times 1 =$	$1 \times APP4$
Eğitim-Topluma Katkı	APP5	$c_6 \times 1 =$	$1 \times APP5$
Araştırma-Topluma Katkı	APP6	$c_7 \times 1 =$	$1 \times APP6$
Bölge-Çarpan Katkısı	APP7	$c_8 \times 1 =$	$1 \times APP7$
Akademik Performans Puanı	APP	1.00	$\sum c_i \times APP_i$

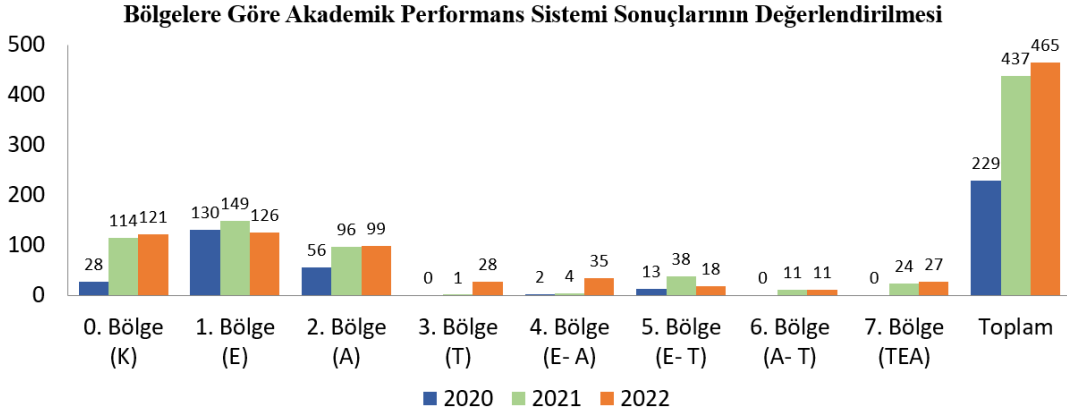
$$APP = 1 \times APP0 + 1 \times APP1 + 1 \times APP2 + 1 \times APP3 + 1 \times APP4 + 1 \times APP5 + 1 \times APP6 + 1 \times APP7$$

Tablo 12: Fakülte Performans Değerleri

Bölümler	APP0	APP1	APP2	APP3	APP4	APP5	APP6	APP7	Toplam
Finans ve Bankacılık	30	24	18	0	0	2	2	18	94
İşletme	35	44	21	0	0	11	4	5	120
Maliye	25	32	31	0	5	2	2	3	100
Sosyal Hizmet	31	26	29	28	30	3	3	1	151



Atatürk Üniversitesi 7 Katmanlı Yönetişim Modeli



Akademik Performans Sistemi Sonuçlarının Bölümlere Göre Değerlendirilmesi

BİRİM	BÖLÜM	KURUMSAL KATKI (0. BÖLGE)	EĞİTİME KATKI (1. BÖLGE)	ARAŞTIRMAYA KATKI (2. BÖLGE)	TOPLUMA KATKI (3. BÖLGE)	EĞİTİM-ARAŞTIRMAYA KATKI (4. BÖLGE)	EĞİTİM-TOPLUMA KATKI (5. BÖLGE)	ARAŞTIRMA-TOPLUMA KATKI (6. BÖLGE)	ÇARPAN KATKI (7. BÖLGE)	TOPLAM PUAN
2020	Finans ve Bankacılık	9	34	12	0	0	3	0	0	58
	İşletme	5	33	18	0	1	3	0	0	60
	Maliye	5	28	13	0	1	1	0	0	48
	Sosyal Hizmet	9	35	13	0	0	6	0	0	63
OBSBF		28	130	56	0	2	13	0	0	229
2021	Finans ve Bankacılık	33	36	34	0	0	10	2	5	120
	İşletme	26	43	20	0	0	3	4	6	102
	Maliye	31	29	16	0	1	10	2	1	90
	Sosyal Hizmet	24	41	26	1	3	15	3	12	125
OBSBF		114	149	96	1	4	38	11	24	437
2022	Finans ve Bankacılık	30	24	18	0	0	2	2	18	94
	İşletme	35	44	21	0	0	11	4	5	120
	Maliye	25	32	31	0	5	2	2	3	100
	Sosyal Hizmet	31	26	29	28	30	3	3	1	151
OBSBF		121	126	99	28	35	18	11	27	465

Akademik Performans Sistemi Akademik Teşvik Alan Personel Sayısı

BÖLÜMLER	2020		2021		2022	
	Kişi Sayısı	Puan Ortalaması	Kişi Sayısı	Puan Ortalaması	Kişi Sayısı	Puan Ortalaması
Finans ve Bankacılık	3	38.4	4	49.57	3	38
İşletme	0	0	1	38.1	2	35
Maliye	1	35.10	1	44.4	2	45.5
Sosyal Hizmet	1	33.90	4	37.68	3	49

2.5. Kalite Politikası

Birimimiz bölümlerinde kalite politikası hakkındaki 3 farklı zamanda toplantı düzenlenmiştir. Bu kapsamda, birimde aktif olan 4 bölümde (İşletme, Finans ve Bankacılık, Sosyal Hizmet ve Maliye) 2024-2028 yıllarını baz alan kalite eylem planları hazırlanmıştır. Aynı zamanda bölümlerin akredite olabilmesi için öz değerlendirme raporu hazırlanmıştır. Buna ek olarak Finans ve Bankacılık bölümünün akredite olabilmesi için öz değerlendirme raporu hazırlanmış ve akreditasyon sürecine resmen başlanılmıştır.

Son olarak rektörlük bünyesinde yer alan kalite koordinatörlüğü ile irtibat kurularak güncellemeler yapılmıştır. Kalite Eylem Planı ve akreditasyon sürecine yönelik hazırlıklar aşağıda bulunan tablo ve şekillerde belirtilmiştir. Son olarak rektörlük bünyesinde yer alan kalite koordinatörlüğü irtibat kurularak güncellemeler yapılmıştır. Kalite Eylem Planı ve Öz Değerlendirme raporlarına yönelik hazırlıklar aşağıda örnekleri verilen tablolar üzerinden yapılmıştır.

Tablo 13: Kalite Eylem Planı (Örnek)

Amaç (A.0) (Temel)	Kurumsal Katkı		
Hedef (H 0.1)	Üniversite Yönetiminde Dijitalleşmenin Geliştirilmesi	Amaç (A.II)	Araştırmaya Katkı
Hedef (H 0.2)	Kurumsal İletişimin Geliştirilmesi	Hedef (H.01)	Araştırma Faaliyetleri için Kaynak Oluşturmak ve Kaynakların Etkin Kullanılmasını Sağlamak
Hedef (H 0.3)	İnsan Kaynağı Niteliğinin Geliştirilmesi		Araştırma Çıktılarının Niteliğini ve Etkisini Artırmak
Hedef (H 0.4)	Kalite Güvencesinin Sağlanması		Araştırma Performansını Geliştirecek Ölçme ve Değerlendirme Sistemi Geliştirmek
Hedef (H 0.5)	Üniversite Kimliğinin ve Aidiyetinin Yaygınlaştırılması	Amaç (A.III)	Topluma Katkı
Hedef (H 0.6)	Uluslararasılaşmanın Geliştirilmesi	Hedef (H.01)	Zirai Girişimciliğin Geliştirilmesi
Hedef (H 0.7)	Yönetimsel Etkinliğin Geliştirilmesi	Hedef (H.02)	Erzurum'un Çok Yönlü Kalkınmasının Geliştirilmesi
Amaç (A.I)	Eğitime Katkı	Amaç (A.IV)	Eğitim - Araştırma Katkısı
Hedef (H.1.1)	Lisans Eğitimi Pedagojisinin Yenilenmesi	Hedef (H.1.1)	Lisansüstü Programların Geliştirilmesi
Hedef (H.1.2)	Lisans Programlarının Yeniden Yapılandırılması	Amaç (A.V)	Eğitim - Topluma Katkı
Hedef (H.1.3)	Yabancı Dilin Geliştirilmesi	Hedef (H.1.1)	Toplumsal Duyarlılığın Eğitim Programlarıyla Entegre Edilmesi
Hedef (H.1.4)	Eğitim Kalitesinin Geliştirilmesi ve Yönetilmesi	Amaç (A.VI)	Araştırma - Topluma Katkı
Hedef (H.1.5)	Kampüs Hayatının İyileştirilmesi ve Geliştirilmesi	Hedef (H.1.1)	Teknoloji Girişimciliğini ve İnovasyonu Geliştirme
		Amaç (A.VII)	Yedinci Bölge - Çarpım Katkı
		Hedef (H.VI.1)	Üniversite Bütünündeki Faaliyetlerin ve Çalışmaların Entegre Edilmesi
		Hedef (H.VI.2)	Üniversite Misyon Alanlarında Çarpım Etki

Şekil 2: Akreditasyon Süreci

OLTU BEŞERİ VE SOSYAL BİLİMLER FAKÜLTESİ FİNANS VE BANKACILIK BÖLÜM KURULU KARARI

KARAR TARİHİ: 03.11.2022

KARAR SAYISI: 7/1

KARAR 1-Bölümümüz 01.01.2022 tarih itibariyle pre-akreditasyon çalışmalarını başlatmış ve 03.11.2022 tarihinde yapılan bölüm kurul toplantısında 2023 yılı ilk çeyreğinde akreditasyon başvurusunu yapma konusunda karar almıştır. İlgili kararın Dekanlık Makamına sunulmasına oy birliği ile karar verilmiştir.

2.6. Uluslararasılaşma

Fakültemiz öğretim elemanlarından Arş. Gör. Abdullah Yiğit GÜNGÖR ve Arş. Gör. Şerife KILIÇARSLAN Erasmus+ Personel Hareketliliği kapsamında 2022 yılında Polonya'nın University of Szczecin kurumunda 2 aylık eğitim almıştır. Bu eğitim süresi boyunca Szczecin Üniversitesi akademik personelleri ile iş birliği sağlanmış ve bu üniversiten Doç. Dr. Sebastian Majewski adlı öğretim üyesi, Oltu Beşeri ve Sosyal Bilimler Fakültesi'ne davet edilmiştir. Sebastian Majewski fakültemizde 1 hafta misafir edilmiş ve bu süreç boyunca çeşitli etkinlikler düzenlenmiştir. Ayrıca Atatürk Üniversitesi Oltu Beşeri ve Sosyal Bilimler Fakültesi ile University of Szczecin Faculty of Economics, Finance and Management arasında Erasmus+ öğrenci ve öğretim üyesi hareketliliği için sözlü anlaşma sağlanmıştır. Anlaşma süreci iki fakültenin bağlı olduğu dış ilişkiler ofisleri aracılığıyla yürütülmektedir.

Oltu Beşeri ve Sosyal Bilimler Fakültesi
Oltu Faculty of Humanities and Social Sciences

**POLONYA' DA ERASMUS+
SZCZECIN ÜNİVERSİTESİ**

Prof. Dr. Sebastian Majewski

UNIVERSITY OF SZCZECIN
INSTITUTE OF ECONOMICS
AND FINANCE

Assoc. Prof. Sebastian Majewski,
Professor of the University of Szczecin
Deputy Director of the Institute
Mickiewicza 64, 71-101 Szczecin, Poland
phone: +48 91 444 20 57
mobile: +48 501 331 388
sebastian.majewski@usz.edu.pl
eif.usz.edu.pl

ÇARŞAMBA
8 Kasım 2023
11:00 - 13.00

YER
OBSBF
Konferans Salonu

İşletme ve Ekonomi Kulübü Etkinliğidir



Ek olarak, birimde yabancı dil konuşulan ortamlar oluşturma amacıyla “Yabancı Dil Konuşma Kulübü” açmak için çalışmalar sürmektedir.

Fakültemiz Dekanı Prof. Dr. Cavit YEŞİLYURT ve İşletme Bölümü öğretim üyesi Dr. Öğr. Üyesi Hüseyin YILMAZ editörlüğünde faaliyet gösteren Oltu Beşeri ve Sosyal Bilimler Fakültesi Dergisi (Oltu Journal of Humanities and Social Sciences) 2023 Eylül Sayısı yayınlanmıştır. Dergi, kabul edilen makaleleri Türkçe'nin yanı sıra İngilizce dilinde de yayınlamakta ve uluslararasılaşmaya katkı sağlamaktadır.

2.7. Yeni Nesil Üniversite Tasarım ve Dönüşüm Projesi

Yeni Nesil Üniversite Tasarım ve Dönüşüm Projesi II. Faz çalışmalarına uyum çalışmaları başlatılmıştır. Birimde atama-yükselme kriterleri ile ilgili yeterli bilgilendirme yapılmış ve bu kriterlere ilişkin inceleme komisyonları kurulmuştur.

2.8. Fakülte Komisyonları

Fakültemizde 2023 itibariyle farklı komisyonlar bulunmaktadır. Bunlar Tablo 14'te belirtilmiştir.

Tablo 13: Fakülte Komisyonları

Komisyon İsimleri

<ul style="list-style-type: none"> • Risk Yönetim Ekibi • Birim Kalite Komisyonu • Birim Kriter Değerlendirme Komisyonu • Birim Bap Ön Değerlendirme Komisyonu • Bologna Komisyonu • Erasmus+, Farabi ve Mevlana Değişim Programı Komisyonu • Akademik Teşvik Başvuru ve İnceleme Komisyonu • Yatay-Dikey Geçiş Ve Ders Muafiyet Ve İntibak Komisyonu • Akreditasyon/Özdeğerlendirme Komisyonu • Birim Sınav Değerlendirme Komisyonu • Mezun İzleme Komisyonu • Ölçme Ve Değerlendirme Komisyonu • Program Değerlendirme Ve Geliştirme Komisyonu 	<ul style="list-style-type: none"> • Birim Burs Komisyonu • Finans ve Bankacılık Bölümü Sosyal ve Kültürel Etkinlikler Komisyonu • Finans ve Bankacılık Bölümü Üniversite-Sektör İş Birliği Komisyonu • Finans ve Bankacılık Bölümü Projeler Komisyonu • Finans ve Bankacılık Bölümü Web Sayfası ve Sosyal Medya Komisyonu • Spor Komisyonu • Satınalma Komisyonu • Bap Projeleri Muayene Ve Kabul Komisyonu • Muayene Ve Kabul Komisyonu • Piyasa Fiyat Araştırma Komisyonu • İnsan Kaynakları Komisyonu • Hurda Tespit Komisyonu
---	--

3. İNSAN KAYNAKLARINA YÖNELİK BİLGİLER

3.1. Akademik Personel

Tablo 14: Akademik Personel Sayı, Unvan ve Dağılımı

FİNANS VE BANKACILIK BÖLÜMÜ
Unvanı, Adı ve Soyadı
Doç. Dr. Fırat ALTINKAYNAK (Bölüm Başkanı)
Dr. Öğr. Üyesi Murat DİLMAÇ
Dr. Öğr. Üyesi Serpil SUMER ADİN
Arş. Gör. Dr. Hilal MOLA
Arş. Gör. Şerife KILIÇARSLAN
İŞLETME BÖLÜMÜ
Unvanı, Adı ve Soyadı
Doç. Dr. Rafet BEYAZ (Bölüm Başkanı)

Dr. Öğr. Üyesi Hüseyin YILMAZ	
Dr. Öğr. Üyesi Ömer BİLEN	
Arş. Gör. Dr. Mesliha GEZEN UÇAR	
Arş. Gör. Abdullah Yiğit GÜNGÖR	
Arş. Gör. Mehmet GÖZEL	
SOSYAL HİZMET BÖLÜMÜ	
Unvanı, Adı ve Soyadı	
Doç. Dr. Zeynep BAŞERER BERBER (Bölüm Başkanı)	
Doç. Dr. Esra KARAKUŞ UMAR	
Dr. Öğr. Üyesi Melike PAK	
Arş. Gör. Ali TAŞCI	
Arş. Gör. Çağla TAŞCI	
MALİYE BÖLÜMÜ	
Doç. Dr. Gülşah ÖZDEMİR BAKI (Bölüm Başkanı)	
Doç. Dr. Tuncer GÖVDELİ	
Doç. Dr. Tuba ÖZKAN	
AKADEMİK PERSONEL İÇMALI	
UNVAN	SAYI
• Profesör	0
• Doçent	7
• Dr. Öğretim Üyesi	5
• Araştırma Görevlisi	7
TOPLAM	19



3.1.1. Akademik Personel Yetkinlik Analizi

Fakülteye akademik personel alımları ve atamaları Yükseköğretim Kurulu'nun oluşturduğu çerçeve doğrultusunda sürdürülmektedir. Öğretim elemanı kadrolarının alımı, atanması ve görevde yükseltilmeleri ilgili mevzuat uyarınca resmi gazetede ilan yoluyla yapılmakta olup akademik kadro işlemleri 2547 sayılı Yükseköğretim Kanunu, 2914 sayılı Personel Kanunu ve Devlet Yükseköğretim Kurumlarında Öğretim Elemanı Norm Kadrolarının Belirlenmesine ve Kullanılmasına İlişkin Yönetmelik çerçevesinde gerçekleşmektedir.

Oltu Beşeri ve Sosyal Bilimler Fakültesi akademik birimlerinde 0 profesör, 7 doçent, 5 doktor öğretim üyesi ve 7 araştırma görevlisi olmak üzere toplam 19 akademik personel görev yapmaktadır. Yeni kurulan bir fakülte olması nedeniyle akademik kadro sayısı yeterli düzeyde değildir. Bu nedenle öğrenci başına düşen akademisyen sayısını yüksek tutmak başlıca amaçlarımız içerisinde yer almaktadır.

Tablo 15: Akademik Personelin Cinsiyet Dağılımı

UNVAN	Kadın Cinsiyetine Göre	
	Kadın	Erkek
Profesör	0	0
Doçent	4	3
Doktor Öğretim Üyesi	2	3
Öğretim Görevlisi	0	0
Araştırma Görevlisi	4	3
TOPLAM	10	9

4. ARAŞTIRMA

4.1. Bilimsel Yayınlar

Tablo 16: Bilimsel Yayınlar Dağılımı (2023)

Bölüm	Toplam Yayın	Makale	Kitap	Kitapta Bölüm	Bildiri	Uluslararası Proje	Ulusal Proje	Tübitak Projesi
Bankacılık ve Finans	17	13	1	2	1	0	3	0
Sosyal Hizmet	16	10	0	4	2	0	12	1
Maliye	17	10	1	2	4	0	4	0
İşletme	4	3	0	1	0	0	5	0
-	0	0	0	0	0	0	0	0

Multidisipliner çalışmaların yaygınlaştırılması için fakültemizde bölümler arası makale ve projeler yapılmıştır.

4.2. Proje Ofisi Faaliyetleri

Fakültemizde birim proje ofisi kurulmuştur. Bu ofiste hocalarımızın toplantı yapabilecekleri bir ortam hazırlanmış ve hocalarımıza sunulmuştur.

4.3. Ulusal ve Uluslararası Projeler

Proje geliştirmeye yönelik fakültemizde yapılan toplantı sayısı 3'tür. 2023 yılında fakültemizde yürütülen projeler aşağıda sıralanmıştır:

1. Doç. Dr. Zeynep BAŞERER BERBER- Ortaokul Sosyal Bilgiler Dersi İçin Mantıksal Düşünmeyi Geliştirmeye Yönelik Materyallerin Geliştirilmesi Ve Etkilerinin Araştırılması- **(TÜBİTAK- devam ediyor)**
2. Doç. Dr. Fırat ALTINKAYNAK- International Symposium on Insurance Banking and Finance **(BAP Projesi)**
3. Doç. Dr. Esra KARAKUŞ UMAR- Çok Kültürlülük ve Somut olmayan Kültür Mirası: Oltu Kabristanları **(BAP Projesi- devam ediyor)**
4. Doç. Dr. Esra KARAKUŞ UMAR- Türkiye'de Orta Yaş Erkek Bireylerin Sağlık Arama Davranışında Sosyal Medya Kullanımı **(BAP Projesi-devam ediyor)**
5. Doç. Dr. Esra KARAKUŞ UMAR- Kırsal Kesimde Ekosistem Yaklaşımı Odaklı Evde Yaşlı Bakımı Destek Hizmeti Modeli- **(BAP Fikri Mülkiyet- devam ediyor)**
6. Doç. Dr. Gülşah ÖZDEMİR BAKİ- Matematik Öğretmenlerinin Mesleki Fark Etme Becerilerinin Video Temelli Bir Model Aracılığıyla Geliştirilmesi **(BAP Projesi- devam ediyor)**
7. Doç. Dr. Gülşah ÖZDEMİR BAKİ- Çevrimiçi Video Kulüplerde Ortaokul Matematik Öğretmenlerinin Orantısal Akıl Yürütmeyi Fark Etme Becerilerinin Desteklenmesi **(BAP Projesi-devam ediyor)**
8. Dr. Öğr. Üyesi Serpil SUMER ADİN- Türkiye'de Yerli Halkın Göçmen Algısı: Erzurum İli Örneği **(BAP Projesi- devam ediyor)**

4.4. Lisansüstü Öğrenci Danışmanlıkları

Fakültemiz öğretim üyelerinin yürütmüş olduğu lisansüstü öğrenci danışmanlıkları aşağıda tabloda yer almaktadır.

Tablo 17: Lisansüstü Öğrenci Danışmanlıkları

Öğretim Üyeleri	Yüksek Lisans Danışmanlıkları	Doktora Danışmanlıkları
Doç. Dr. Fırat ALTINKAYNAK	4 tezli 7 tezsiz	
Doç. Dr. Gülşah ÖZDEMİR BAKİ	4 tezli	
Doç. Dr. Rafet BEYAZ	1 tezli 3 tezsiz	
Doç. Dr. Zeynep BAŞERER BERBER	3 tezsiz	
Doç. Dr. Tuba ÖZKAN	3 tezli 4 tezsiz	
Doç. Dr. Tuncer GÖVDELİ	3 tezli	
Doç. Dr. Esra KARAKUŞ UMAR	7 tezli	1
Dr. Öğr. Üyesi Murat DİLMAÇ	1 tezli	
Dr. Öğr. Üyesi Serpil SUMER ADİN	0	
Dr. Öğr. Üyesi Hüseyin YILMAZ	1 tezli	
Dr. Öğr. Üyesi Ömer BİLEN	8 tezli 8 tezsiz	

5. EĞİTİM

5.1. Eğitim Programları

Fakültemizde mevcut durumda bulunan 4 bölümün tamamının eğitim müfredatlarında güncelleme yapılmıştır. Revize edilen müfredatlar “Yeni Nesil Üniversite Dönüşüm Projesi” ne uygun hale getirilmiştir. Bu kapsamda fakültemiz bölüm hocaları ve yöneticilerimiz arasında işbirliği geliştirilmiş ve 20’ ye yakın toplantı düzenlenmiştir. Aynı zamanda, finans ve bankacılık bölümü ile sosyal hizmet bölümlerinde müfredat yenileme çalışmaları düzenlenmiş olup farklı birimlerdeki yetkin insanlardan da fikir alınmıştır. Aşağıda ilgili düzenlemelerin birkaçına yönelik görseller bulunmaktadır. Revize edilen müfredatlara da bu linkten ulaşılabilir:

<https://birimler.atauni.edu.tr/oltu-beseri-ve-sosyal-bilimler-fakultesi/mufredatlar/>



5.2. Eğitimde Kalite Kriterleri

Fakültemize eğitimde kalite kriterleri YÖKAK kalite kriterlerine göre belirlenmiş olup özellikle uzaktan ve yüz yüze eğitim süreçlerinden oluşabilecek aksaklıklara karşın önlemler alınmıştır. Örneğin, 2022-2023 Eğitim-Öğretim Yılı Güz Dönemi'nde yeniden yüz yüze eğitime geçilme kararı alınmış ve bununla beraber Covid 19 Salgını kaynaklı oluşabilecek sorunlara yönelik “Hibrit Eğitim Modeli” tercih edilmiştir

5.3. Öğrencilere Dair Bilgiler

Fakültemizde bulunan mevcut öğrencilere dair nicel ve demografik bilgiler Tablo 24 ve Tablo 25’te belirtilmiştir.

Tablo 18: Bölüm ve Toplam Bazda Öğrenci Sayısı

BÖLÜM	TOPLAM
İşletme	164
Finans ve Bankacılık	203
Sosyal Hizmet	309
TOPLAM	676

6. TOPLUMSAL KATKI

6.1. Sivil Toplum Kuruluşları, Kamu ve Girişimciler İle İlişkiler

Atatürk Üniversitesi ev sahipliğinde finans ve bankacılık bölümü tarafından yürütülen “2. Uluslararası Sigortacılık, Bankacılık ve Finans” adlı sempozyuma ülkemizin farklı bölgelerinden kamu kurumları ve üniversiteler davet edilmiştir. Bu etkinlik süresince; Atatürk Üniversitesi, Erzurum Valiliği, Erzurum Büyükşehir Belediyesi, Halkbank A.Ş. ve TARSİM gibi kamu kurumları ile iş birliği halinde olunmuş ve gerek Erzurum gerekse Atatürk

Devlet Hastanesi, Oltu Sosyal Yardımlaşma ve Dayanışma Vakfı kurumları ile protokoller oluşturulmuş ve iş birliği sağlanmıştır.

Erzurum Büyükşehir Belediyesi'ne bağlı Erzurum İtfaiye Müdürlüğü tarafından fakültemizde acil durumlara müdahale ve yangın söndürme eğitimi verilmiştir.



Milli Eğitim Müdürlüğü'ne bağlı Oltu Mesleki ve Teknik Anadolu Lisesi son sınıf öğrencileri fakültemiz ev sahipliğinde kampüsümüzü ziyaret ederek üniversite yaşamı ile ilgili bilgilendirilmiştir.



Dünya Sosyal Hizmet günü kapsamında Oltu Devlet Hastanesi sosyal hizmet uzmanı Lütfi İhsan TAŞCI günün önemi ve anlamı üzerine fakültemizde söyleşi düzenlemiştir.

Oltu Beşeri ve Sosyal Bilimler Fakültesi
Oltu Faculty of Humanities and Social Sciences

14 MART 2023
DÜNYA
SOSYAL HİZMET GÜNÜ
“Afetlerde Sosyal Hizmet”

SHULÜTFİ İHSAN TAŞCI

ARŞ. GÖR. ÇAĞLA ABDAN

ÇEVİRİMİÇİ ETKİNLİK
14 MART 2023 SALI
18.00-19.00

ZOOM
MEETING ID:
913 3406 5924

Finans ve bankacılık bölümü tarafından çeşitli kamu kurumları, dernekler ve STK' lar ziyaret edilerek 2024 yılına yönelik eğitim-toplum odaklı etkinlik ve projeler planlanmıştır.



Finans ve Bankacılık bölümü tarafından “Öğrenci Gözünden Dönem Öz Değerlendirme Çalıştayı” düzenlenmiştir.



Finans ve Bankacılık bölümü öğretim üye ve elemanları Sayın Rektörümüz Prof. Dr. Ömer ÇOMAKLI hocamızla kongre toplantısı yapılmıştır.



KIZILAY, Oltu Yerleşkesi'nde kan bağışu etkinliđi düzenlenmiştir. Etkinliđe fakülte dekanımız Sn. Prof. Dr. Cavit YEŞİLYURT, fakültemiz öğretim elemanları ve öğrencileri katılım göstermiştir.



6.2. Kariyer Çalışmaları

Atatürk Üniversitesi ev sahipliğinde 18-19 Aralık 2023 tarihleri arasında gerçekleştirilen Kuzeydođu Anadolu Kariyer Fuarı'na (KUDAKAF 2023) Prof. Dr. Cavit YEŞİLYURT, fakültemiz akademisyenleri ve öğrencileri katılım göstermiştir.



Ayrıca 2023 itibariyle fakültemiz seçmeli ders havuzuna kariyer planlamaya yönelik dersler de eklenmiştir.

6.3. Öğrenci Kulüpleri

Fakültemizde aktif olan altı adet kulüp bulunmaktadır. Bunlar;

- Eğlenceli Matematik Kulübü,
- Sosyal Hizmet Kulübü,
- Kitap Kulübü,
- Okçuluk Kulübü,
- Genç Kızılay Kulübü ve
- İşletme ve Ekonomi Kulübü'dür.

Kulüpler ile düzenli olarak toplantılar yapılmaktadır.

6.4. Mezunlarla İlişkiler

Mezunların kaydı, takibi, izlenmesi ve bilgilendirilmesi ile ilgili yürütülen faaliyetler kapsamında Kariyer Planlama ve Mezun İzleme Uygulama ve Araştırma Merkezi ile görüşülmüştür. Bu birimden kişisel verilerin paylaşılamayacağı yönünde geri dönüş alınmıştır. Bu gelişmelerin dışında, mezunlarımız iş başvuruları ve akademik başvurularda ihtiyaç duydukları takdirde öğretim üyeleri tarafından referans mektuplarının hazırlanması noktasında destek sağlanmaktadır. Fakültemizin mezun öğrenci sayısı da aşağıdaki tabloda ayrıca belirtilmiştir.

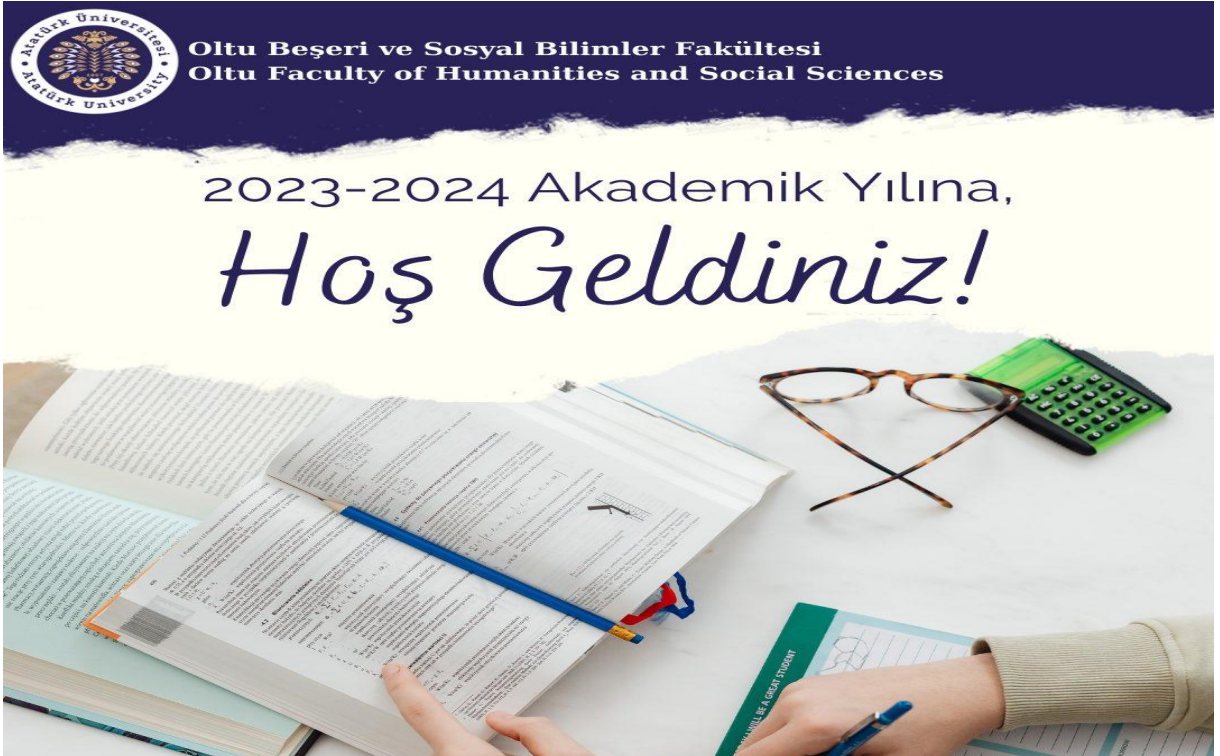
Tablo 19: Yıllara Göre Mezun Öğrenci Sayısı

Yıllar	Mezun Öğrenci Sayısı
2020	101
2021	129
2022	79
2023	83
Toplam	392



6.5. Kurumsal Aidiyet

Kurumsal kimlik çalışması, bölüm evraklarına, tabela ve yönlendirmelerine taşınmıştır. Ayrıca fakülte öğrencilerine oryantasyon programı düzenlenmiştir. Bu kapsamda, hem Oltu Yerleşkesi hem de merkez kampüste oryantasyon etkinlikleri gerçekleştirilmiştir.





Fakültemiz öğretim üye ve elemanları tarafından “Atatürk Üniversitesi Tanıtım Günlerine” katılım sağlanmış ve bu çerçevede fakültemiz ile ilgili gelen sorulara karşılık bilgilendirilmeler yapılmıştır.



6.6. Sosyal, Kültürel, Sportif ve Yardım Faaliyetleri

Polonya Szcecin Üniversitesi akademik personelleri ile iş birliği sağlanmış ve bu üniversiten Doç. Dr. Sebastian Majewski adlı öğretim üyesi, Oltu Beşerî ve Sosyal Bilimler Fakültesi'ne davet edilmiştir. Sebastian Majewski fakültemizde 1 hafta misafir edilmiş ve bu süreç boyunca çeşitli etkinlikler düzenlenmiştir.

Oltu Beşeri ve Sosyal Bilimler Fakültesi
Oltu Faculty of Humanities and Social Sciences

**POLONYA' DA ERASMUS
SZCZECIN ÜNİVERSİTESİ**

Prof. Dr. Sebastian Majewski

UNİVERSİTE SZCZECIN
UNIVERSITY OF SZCZECIN
**INSTITUTE OF ECONOMICS
AND FINANCE**

Assoc. Prof. Sebastian Majewski,
Professor of the University of Szczecin
Deputy Director of the Institute
Mickiewiczza 64, 71-101 Szczecin, Poland
phone +48 91 444 20 57
mobile +48 501 331 388
sebastian.majewski@usz.edu.pl
eif.usz.edu.pl

ÇARŞAMBA
8 Kasım 2023
11:00 - 13.00

YER
OBSBF
Konferans Salonu

İşletme ve Ekonomi Kulübü Etkinliğidir.

Arş. Gör. Çağla TAŞCI tarafından hazırlanan “Kanser ve Sosyal Hizmet” başlıklı etkinlik yapılmıştır.

Oltu Beşeri ve Sosyal Bilimler Fakültesi
Oltu Faculty of Humanities and Social Sciences

**KANSER
VE
SOSYAL HİZMET**

Arş. Gör. Çağla TAŞCI

13.12.2023
ÇARŞAMBA
11:00
OBSBF Konferans
Salonu

Bu Etkinlik Atatürk
Üniversitesi Toplumsal
Duyarlılık Projeleri
Etkinliğidir.

Arş. Gör. Ali TAŞCI tarafından Oltu Meslek Yüksekokulu tarafından düzenlenen Kültürel Yozlaşma ve İnsani Değerler adlı çalışmaya katılım sağlanmıştır.

KÜLTÜREL YOZLAŞMA VE İNSANİ DEĞERLER

GENEL SEKRETERLER	DÜZENLEME KURULU EŞ BAŞKANLARI	KONUŞMACILAR
 Öğr. Gör. Dr. Yunus Zozik	 Öğr. Gör. Elif Gövez	Manevi Destek Uzmanı Eda Öztaş
 Öğr. Gör. Yusuf Kalın	 Öğr. Gör. Sait Taşçı	
 Öğr. Gör. Efsun Ersoy	 Öğr. Gör. Ferdi Ayaz	Arş. Gör. Ali Taşçı
		

Toplumsal Duyarlılık Projeleri Uygulama Ve Araştırma Merkezi'nin Destekleriyle Yapılmıştır

ÇALIŞTAY
OLTU MESLEK YÜKSEK OKULU
21.12.2023 PERŞEMBE
SAAT : 13.30
MAVİ SALON

ATATÜRK ÜNİVERSİTESİ
Toplumsal Duyarlılık Projeleri Uygulama ve Araştırma Merkezi

OLTU MESLEK YÜKSEKOKULU

Araştırma görevlileri Mehmet GÖZEL, Abdullah Yiğit GÜNGÖR ve Ali TAŞCI eşliğinde 2023 yılı Bahar Şenlikleri'ne yönelik hazırlıklar yapılmıştır. Bu kapsamda, fakültemiz öğrencilerinden seçilen öğrenciler bu faaliyetler dahilinde görev almıştır.



6.7. Toplumsal Duyarlılık Projeleri

Fakültemizde Toplumsal Duyarlılık Projeleri dekanlığımız tarafından sürekli takip edilmiştir. Bu takip Whatsapp üzerinden oluşturulan grup aracılığıyla yapılmıştır. Yapılan toplumsal duyarlılık projelerine 26 öğrenci dahil edilmiştir. 2021 yılında fakültemizde yapılan toplumsal duyarlılık projeleri tabloda gösterilmiştir.

Tablo 20: Fakültede yapılan Toplumsal Duyarlılık Projeleri

PROJE YÜRÜTÜCÜSÜ	PROJE ADI
Sosyal Hizmet Bölümü	
Doç. Dr. Üyesi Esra KARAKUŞ UMAR	<ul style="list-style-type: none">-Temiz Çevre Temiz Gelecek-Sınav Kaygısı ve Motivasyon-Yoksulluk-Yoksullukla Mücadele-Yoksulluğa Son-Engelsiz Yaşam-5.Sınıf Öğrencilerinin Karşılaştığı Sorunlar-Depresyon Hakkında Bilinçlendirme-Bir Fidan Bir Nefes-Dijital Şiddet Hakkında Öğrencilerin Bilinçlendirilmesi-Madde Bağımlılığı-Temiz Suyun Önemi-Sosyal Medyayı Doğru Kullanıyorum-Okullarda Cinsiyet Eşitliğinin Anlatılması-Sosyal Hizmet Nedir-Sağlıklı Beslenme-Sosyal Hizmetin Tanıtılması-Sürdürülebilir Üretim ve Tüketim-Özel Eğitim Öğrencileri için 3d Yazıcı-Minikler Dinleyerek Öğreniyor-Mini Mini Bir Kuş

Doç. Dr. Zeynep BAŞERER BERBER	-Sosyal Hizmetin Belediyelerdeki Önemi ve Değeri -Sosyal Hizmet Uzmanlarının Sosyal Yardımlaşma ve Dayanışma Vakıflarındaki Görev ve Sorumlulukları
Dr. Öğr. Üyesi Melike PAK	-Sanatla İyileşiyorum -Misafir Çocuklarımızla Oyunla İyileşiyoruz
Arş. Gör. Çağla ABDAN	-Kanser ve Sosyal Hizmet
Finans ve Bankacılık Bölümü	
Doç. Dr. Tuba ÖZKAN	- Finans ve Bankacılık Öğrencileri ile SPK Lisanslama Sınavlarına Hazırlanıyoruz
Dr. Öğr. Üyesi Serpil Sumer	-Ortaokul Öğrencileri Şiirle Buluşuyor
İşletme Bölümü	
Doç. Dr. Rafet BEYAZ	-Müşterek Felaketlerin Izdırabı Azdır: Depremden Etkilenen Öğrencilere Sosyal Destek -Alışveriş Bağımlılığı ile Mücadele ve Çözüm Önerileri -E-Ticaret ve Güvenlik Tehditleri -Her Yetim Bir Peygamber Mirasıdır. Her Yetim Bir Cennet Fırsatıdır -Sosyal Medya Bağımlılığı -Sağlıklı Gıda Tüketimi -Afet Sonrası Yapılması Gerekenler -Aşı Farkındalığı ve Aşı Karşıtlığı -Sağlık Kurumunun Kanatsız Melekleri -Peygamberi Okuyarak Büyüyen Çocuklar -Gönül çocuk olmak ister uçurtma bahane
Dr. Öğr. Üyesi Ömer BİLEN	-Bir Kitap Bir Umut -Dişlerim Benim Geleceğim

	<ul style="list-style-type: none"> -Hasta Deęilim Regl Oldum -Hayvanlar A Kalmasin -Hijyenik Yařam Temiz Hayat -İsrafsız Gzel Bir Gelecek -Kitap Okuma Etkinlięi ve Kitap Okumanın nemi -Oynayarak ęreniyorum Saęlıklı Besleniyorum -Saęlıklı Besleniyorum Saęlıklı Byyorum -Suyun nemi -Tedbirliyim ve Gvendeyim -Toplumsal Duyarlılık
Dr. ęr. yesi. Hseyin YILMAZ	<ul style="list-style-type: none"> -Okuma, Anlama Deęil Oku, Anla! -Renkli Dnya -İhmal ve İstismar ile ilgili Bilgilendirme -Yařlılara Vefa -Sokak Oyunları -Bir Damla Su Bir mr -Zorbalıęa Dur De -Temiz İnsan Temiz evre -Bir Oyun Bir İletiřim -Duygularımızı Tanıyalım -Eęlenceli Zaman Ynetimi -Engelsiz Sanat
Arř. Gr. Abdullah Yięit GNGR	<ul style="list-style-type: none"> -Polonya'da Erasmus-Szczecin niversitesi -TDP Projelerini ęreniyorum

Arş. Gör. Mehmet GÖZEL	-Kurumsal Yazışmalar ve İletişim -E-sporu Tanıyorum
TOPLAM	68

Yapılan projelere yönelik görseller raporun devam eden kısmında yer almaktadır. İlgili görseller şu şekildedir:



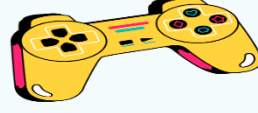




Oltu Beşeri ve Sosyal Bilimler Fakültesi
Oltu Faculty of Humanities and Social Sciences

E- SPORU TANIMORUM

START



Proje Grubu

Arş. Gör. Mehmet GÖZEL

Doç.Dr. Rafet BEYAZ

Arş. Gör. Abdullah Yiğit GÜNGÖR

8 KASIM 2023
SAAT 13:30

OBSBF Konferans Salonu

“Atatürk Üniversitesi Toplumsal Duyarlılık Projesidir.”





Oltu Beşeri ve Sosyal Bilimler Fakültesi
Oltu Faculty of Humanities and Social Sciences

02.11.2023
Saat 12:00
OBSBF Konferans Salonu

Toplumsal Duyarlılık Projelerini Öğreniyorum



Proje Grubu

Arş. Gör. Abdullah Yiğit GÜNGÖR
Doç. Dr. Rafet BEYAZ
Arş. Gör. Mehmet GÖZEL
Arş. Gör. Şerife KILIÇARSLAN



“Atatürk Üniversitesi Toplumsal
Duyarlılık Projesidir.”





