

**ATATÜRK ÜNİVERSİTESİ
HEMŞİRELİK FAKÜLTESİ**

2019-2023 STRATEJİK PLANI

**ERZURUM
EKİM-2017**

İÇİNDEKİLER

	Sayfa No
ÖNSÖZ	
1. GENEL BİLGİLER	3
1.1. Tarihçe	3
1.2. Eğitim Öğretim Programı	3
2. STRATEJİK PLANLAMA SÜRECİ	4
2.1. Durum Analizi	4
2.1.1. Eğitim	4
2.1.1.1 Bölümler ve Anabilim Dalları	5
2.1.1.2 Akademik Personel Durumu	5
2.1.2. Araştırma	6
2.1.3. Hizmet	7
2.2. Paydaşlar	9
2.3. GZFT Analizi (SWOT Analizi)	9
2.4. Varsayımlar	11
3. STRATEJİK PLAN	11
3.1. Misyon	11
3.2. Vizyon	12
3.3. Değerler-İlkeler	12
3.4. Stratejik Amaçlar ve Hedefler (1, 2, 3...)	13

1. GENEL BİLGİLER

1.1. Tarihçe

Hemşirelik Fakültesi, Hemşirelik Yüksekokulu adı altında 1982 yılında ilk öğrencilerini almış ve 2009 yılında Atatürk Üniversitesi bünyesinde bulunan Sağlık Yüksekokulu'nun ebelik ve hemşirelik bölümleriyle birleşerek, beslenme ve diyetetik bölümü de eklenerek Sağlık Bilimleri Fakültesi bünyesinde Hemşirelik Bölümü olarak eğitim öğretime devam etmiştir. 2016 yılında da Sağlık Bilimleri Fakültesi'nden ayrılarak Hemşirelik Fakültesi olarak eğitim öğretimi sürdürmeye devam etmektedir. Hemşirelik Fakültesi'nin Üniversitemiz bünyesinde kurulması Bakanlar Kurulu'nun 16.02.2016 tarih ve 2016/8555 sayılı kararnamesi ile kararlaştırılmış olup, bu karar 8 Nisan 2016 Tarihli ve 29678 Sayılı Resmi Gazete'de yayımlanarak yürürlüğe girmiştir. Fakültemizde lisans eğitiminin yanı sıra lisansüstü eğitimi de yürütülmekte ve hali hazırda Hemşirelik Esasları, İç Hastalıkları Hemşireliği, Cerrahi Hastalıkları Hemşireliği, Doğum, Kadın Sağlığı ve Hastalıkları Hemşireliği, Çocuk Sağlığı ve Hastalıkları Hemşireliği, Hemşirelikte Yönetim, Halk Sağlığı Hemşireliği ve Psikiyatri Hemşireliği Anabilim Dalları olmak üzere toplamda sekiz anabilim dalı bulunmaktadır. Fakültenin akademik kadrosunda 8 profesör, 8 doçent, 21 yardımcı doçent, 21 araştırma görevlisi, 1 öğretim görevlisi ve 1 uzman olmak üzere toplam 60 öğretim elemanı yer almaktadır.

1.2. Eğitim Öğretim Programı

Türkiye'de şu anda öğrenci alan hemşirelik fakültelerinden biri olan fakültemiz Hemşirelik Eğitimi Akreditasyon Kurulu tarafından değerlendirilmiş ve 14/12/2016-30/09/2018 tarihleri arasında geçerli olmak üzere Akredite edilmiştir. Fakültenin faaliyet alanları; eğitim, öğretim, araştırma ve toplumsal katkı olarak belirlenmiştir. Eğitim ve öğretim, lisans ve lisansüstü seviyede yapılmaktadır. Lisans ve lisansüstü düzeyde öğrencilere teorik, laboratuvar ve uygulamalı dersler verilerek araştırma için çalışmalar geliştirilmesinin yanı sıra mesleki becerilerinin geliştirilmesi de sağlanmaktadır. Uygulamalı dersler kapsamında; Atatürk Üniversitesi Sağlık Uygulama ve Araştırma Merkezi başta olmak üzere; Bölge Eğitim ve Araştırma Hastanesi, Huzurevi ve Rehabilitasyon Merkezleri, Aile Sağlığı Merkezleri ve Toplum Sağlığı Merkezleri, TRSM ve MEB'e bağlı okul ve kreşlerde eğitim ve öğretim sürdürülmektedir.

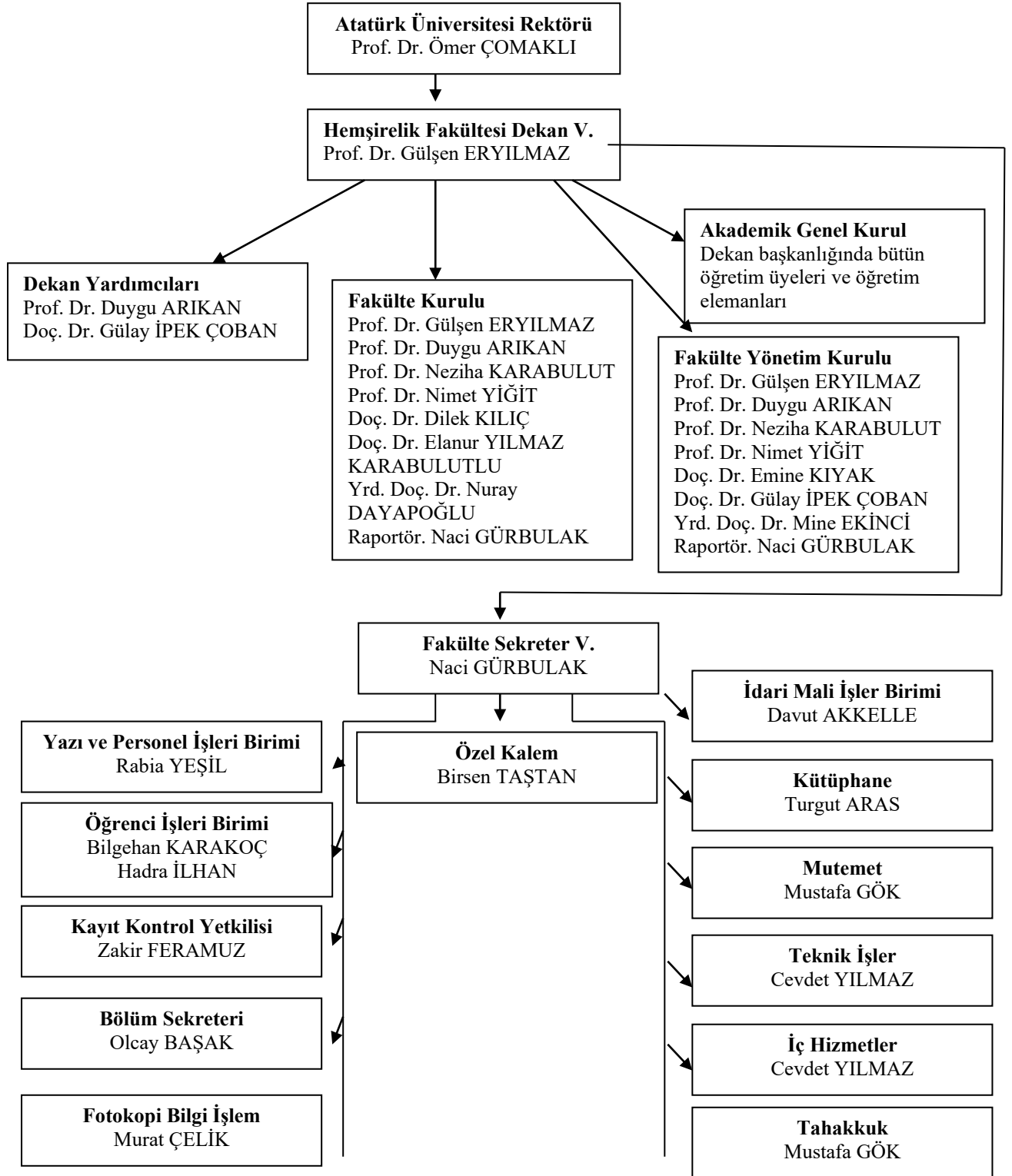
2. STRATEJİK PLANLAMA SÜRECİ

2.1. Durum Analizi

Mevcut yapının dökümüdür.

2.1.1 Eğitim

Hemşirelik Fakültesi Örgüt Yapısı Aşağıya çıkarılmıştır.



2.1.1.1 Bölümler/Anabilim Dalları

Kuruluşundan kısa bir süre sonra Fakülte Kurulu ve Fakülte Yönetim Kurulu oluşturulmasına ilişkin çalışmalarını tamamlayarak, Yükseköğretim Kurulu Yürütme Kurulu'nun 28.03.1983 tarihli ve 2809 sayılı Kanununun ek 30 uncu maddesi kararı sonucunda 16.02.2017 tarihinde Hemşirelik Fakültesi olarak kurulmuştur.

Tablo 1. Akademik Personel Durumu

	Prof. Dr.	Doç. Dr.	Yrd. Doç. Dr.	Öğr. Gör	Uzm	Arş. Gör.		
						Fak. Kad.	Ens. Kad.	ÖYP Kad.
Hemşirelik Fakültesi	8	8	21	1	1	6	4	11

Tablo 2. Yıllara ait toplam Öğrenci Sayıları ve Öğretim Elemanı Başına Düşen Öğrenci Sayısının Akademik Yıllara Göre Dağılımı*

Akademik Yıl	Öğrenci	Öğrenci Sayısı (A)	Ders Veren Öğretim Elemanı(B)	Ders veren Öğretim Elemanı Başına Düşen Öğrenci Sayısı (A/B)
2016-2017	Lisans	1148	41	28.00
	Yüksek Lisans	46	40	1.15
	Doktora	9	18	2.00
2017-2018	Lisans	1200	39	30.76
	Yüksek Lisans	24	38	0.63
	Doktora	12	16	0.75

*Sayılar eğitim-öğretim yılı bitişi itibariyle verilmiştir.

Tablo 3. Hemşirelik Fakültesi'nin İdari Personel Sayısının Yıllara Göre Değişimi

Yıl	İdari Personel Sayısı
2017	3

2.1.2 Araştırma

Tablo 4. Hemşirelik Fakültesi Öğretim Elemanlarınca Gerçekleştirilen Akademik Çalışmaların Yıllara Göre Dağılımı

Eğitim- Öğretim Yılı	Bilimsel Etkinlikler							Düzenlenen Bilimsel Etkinlikler				TOPLAM
	Kitap bölüm yazarlığı	Makale				Bildiri		Konferans	Kongre	Seminer	Panel	
		Yurt İçi		Yurt Dışı		Yurt İçi	Yurt Dışı					
		Türkçe	Yabancı	SCI SCI-Ex	Diğer							
2017	26	54	9	49	14	48	155	2	4	6	4	371
Genel Toplam	26	54	9	49	14	48	155	2	4	6	4	371

Tablo 5. Yıllara Göre Yayınlar, Bilimsel Etkinlikler ve Ödüllerin Dağılımı
Eğitim-Öğretim Yıllarına Göre Öğretim Elemanı Başına Düşen Makale Sayısı

Yıl	Öğretim Elemanı Sayısı (A)	Ulusal		Uluslararası		SCI/SSCI/AHCI	
		Sayı (B)	Oran (B/A)	Sayı (C)	Oran (C/A)	Sayı (D)	Oran (D/A)
2017	60	48	0.8	155	2.58	49	0.81

Yapılan Projelerin Türü ve Durumunun Yıllara Göre Dağılımı

Proje Türü	YILLAR
	2017
*BAP	1
**DPT	
***TÜBİTAK	2
Toplam	3

*BAP: Atatürk Üniversitesi Bilimsel Araştırma Fonu, **DPT: Devlet Planlama Teşkilatı, ***TÜBİTAK: Türkiye Bilimsel ve Teknolojik Araştırma Kurumu

2.1.3. Hizmet

2.1.3.1. Fiziki Altyapı

Hemşirelik Fakültesi eğitim öğretim faaliyetlerini yürüttüğü mevcut binasında akademik ve idari personelin daha rahat çalışabilmeleri için gerekli olan bütün düzenlemeler yapılarak teknik altyapı donanımı sağlanmış, diğer yandan da öğrencilerin nitelikli bir eğitim almalarına yönelik ortamlar oluşturulmuştur. Binamızda 4 tane 91 kişilik, 2 tane 45 kişilik, 1 tane 170 kişilik öğrenci kapasitesine sahip 7 adet derslik, 1 adet 20 kişilik ve 2 adet 40 kişilik lisansüstü derslik, 1 adet 130 kişilik konferans salonu, 1 toplantı salonu, 1 beceri laboratuvarı, 1 kütüphane, 1 bilgisayar laboratuvarı, 7 adet idari personel odası, 1 öğrenci kulübü odası, 1 proje odası, 1 lisansüstü öğrenci odası, 1 fotokopi odası ve 1 kantin bulunmaktadır. Çağın gerektirdiği teknolojik donanımlı bilgisayar laboratuvarında öğrenciler, alanlarıyla ilgili olarak günümüzün gerektirdiği bilişim sistemlerini kullanma becerisi edinmekte ve internet aracılığıyla enformasyon kaynaklarına ulaşabilmektedirler.

2.1.3.2. Hizmet Türleri:

Fakültemizde eğitim-öğretim hizmetleri verilmektedir. Kuruluşundan bugüne kadar fakültemizde (2016-2017 eğitim-öğretim yılı itibari ile) 1200 lisans öğrencisinin kaydı bulunmaktadır ve Haziran 2017’de 280’i mezun olmuştur. Her yıl yaklaşık 240 öğrenci ÖSYM tarafından yapılan yerleştirme sınavını kazanarak fakültemize kayıt yaptırmaktadır.

Hizmetlerimiz

- ✓ Eğitim-öğretim
- ✓ Topluma yönelik sağlık eğitimleri
- ✓ Bilimsel faaliyetler

Ürünlerimiz

- ✓ Mezunlarımız
- ✓ Bilimsel araştırmalar
- ✓ Yayınlar-projeler
- ✓ Bilimsel toplantılar

Mezunlar

İş Alanları

- ✓ Hastaneler
- ✓ Üniversiteler
- ✓ Toplum Sağlığı Merkezleri

- ✓ Aile Saęlıęı Merkezleri
- ✓ Milli Eęitim Bakanlıęı
- ✓ Özel okullar
- ✓ Kreşler ve gündüz bakım evleri
- ✓ Saęlık Bakanlıęı ve dięer bakanlıkların çeşitli birimleri
- ✓ Dięer kamu kuruluşları
- ✓ Özel saęlık kuruluşları
- ✓ Resmi ve özel araştırma merkezleri

Paydaşlar

- ✓ Akademik personel
- ✓ İdari personel
- ✓ Öğrenciler
- ✓ Mezunlar
- ✓ Rektörlük
- ✓ Saęlık Bilimleri Enstitüsü
- ✓ Hastane başhekimlikleri
- ✓ Fakülteler
- ✓ Yüksekokullar
- ✓ TÜBİTAK
- ✓ Hasta ve saęlam bireyler
- ✓ Saęlık Bakanlıęı
- ✓ Milli Eęitim Bakanlıęı
- ✓ Türk Hemşireler Derneęi
- ✓ Türk Dil Kurumu
- ✓ Türk Tarih Kurumu
- ✓ Basın Kuruluşları

2.2. Paydaşlar

Paydaş	Hizmet Alanlar	Çalışanlar	Temel Ortak	Stratejik Ortak
Akademik personel		√		
İdari personel		√		
Öğrenciler	√			
Veliler	√			
Rektörlük			√	
Sağlık Bilimleri Enstitüsü			√	
Hastane Başhekimlikleri				√
Diğer Üniversiteler				√
Fakülteler, Yüksekokullar			√	
TUBİTAK			√	
Hasta ve Sağlam bireyler			√	
Sağlık Bakanlığı			√	
Milli Eğitim Bakanlığı			√	
Türk Hemşireler Derneği			√	
Türk Dil Kurumu			√	
Türk Tarih Kurumu			√	
Basın Kuruluşları			√	

√ : Tam kapsamlı bir ilişki vardır

2.1 GZFT Analizi (SWOT Analizi)

Güçlü Yanlarımız

- ✓ Köklü eğitim geçmişine sahip olunması,
- ✓ 7 anabilim dalında (hemşirelik esasları, iç hastalıkları hemşireliği, cerrahi hastalıkları hemşireliği, doğum, kadın sağlığı ve hastalıkları hemşireliği, çocuk sağlığı ve hastalıkları hemşireliği, halk sağlığı hemşireliği ve psikiyatri hemşireliği) lisansüstü eğitim programlarının bulunması
- ✓ Türkiye'de akredite olan 3 hemşirelik fakültesinden biri olması
- ✓ Ulusal ve uluslararası değişim programlarının olması
- ✓ Ulusal ve uluslararası kongrelerde sözel ve poster bildirilerden alınan ödüllerin mevcut olması
- ✓ Yeniliklere, değişime ve gelişime açık olması
- ✓ Mezuniyet sonrası iş bulma olanağının yüksek olması
- ✓ Uygulamalı eğitim için nitelikli sağlık kurum ve kuruluşlarının olanaklarından yararlanabiliyor olması
- ✓ Akademik personelin nitelikli ve özverili olması
- ✓ Öğretim elemanlarının kendini geliştirmeye inançlı olması

- ✓ Öğrenci-öğretim elemanı iletişiminin iyi olması
- ✓ Hemşirelikte lisans tamamlama programının yürütülmesi

Zayıf Yanlarımız

- ✓ İki fakültenin eğitim-öğretim faaliyetlerini aynı binada yürütmesi
- ✓ Öğrenci sayısının fazla olması
- ✓ Mevcut öğrenci sayısı düşünüldüğünde öğretim elemanı sayısının oldukça yetersiz olması
- ✓ Öğrenci fazlalığı nedeniyle fakülte ile uygulama alanları arasında iş birliği oluşturmada güçlükler yaşanması
- ✓ Finans kaynaklarının yetersiz olması
- ✓ Teknolojik araçlarla ilgili teknik elemanın yetersizliği
- ✓ TUBİTAK ve yurt dışı destekli projelerimizin yetersiz olması

Fırsatlar

- ✓ Köklü ve deneyimli bir üniversitenin birimi olmak
- ✓ Hemşirelikte başarılı ve tercih edilen mezun profiline sahip olması
- ✓ Fakültenin sağlık kampüsü içinde olması
- ✓ Üniversitemizde iş birliği kurulabilecek tüm sağlık bilimleri bölümlerinin bulunması
- ✓ Öğrenci ve öğretim elemanı için uluslararası alanda yurt içi ve yurt dışı değişim programlarının bulunması

Tehtidler

- ✓ Öğrenci kontenjanlarının artırılması
- ✓ Hemşirelik mesleğine ilişkin yasal düzenlemelere rağmen Sağlık Meslek Lisesi mezunlarının Hemşire olarak atanmalarına devam edilmesi
- ✓ Sağlık sektöründe yaşanan ulusal ve bölgesel problemler
- ✓ Akademik personel (öğretim üyesi ve araştırma görevlisi) sayısının istenilen düzeyde olmaması.
- ✓ Sağlık sektörünün ucuz işgücü arayışı ve tek tip istihdam imkanının olmaması

2.2. Varsayımlar

Fakültemiz anabilim dallarının akademik kadrosu güçlendirilerek doktora program sayısının ve laboratuvar imkanlarının iyileştirilmesi.

2.3. Temel Politikalar ve Öncelikler

- ✓ Kurumumuz, mevcut alt yapısı ve öğretim elemanlarının deneyimlerini ve uzmanlık alanlarını da dikkate alarak, yerel, ulusal ve uluslararası ihtiyaçların gerektirdiği çağdaş eğitim-öğretim ve araştırma faaliyetlerini yürütmeyi hedefler.
- ✓ Kurumumuz, toplum ihtiyaçlarına bağlı olmak üzere sağlık, danışmanlık, basın yayın yolu ile bilgilendirme, aydınlatma, bilinçlendirme ve yaşam kalitesini yükseltme faaliyetlerini yürütür ve bunların geliştirilmesi için çaba sarf eder.
- ✓ Öğretim elemanı seçiminde ve atanmasında belirlenen nesnel ölçütler doğrultusunda yüksek nitelikli bir kadro oluşturarak öğretim elemanlarının yurt içinde ve yurt dışında mesleki deneyim kazanmalarını sağlamayı hedefler.
- ✓ Atatürk İlke ve İnkılapları doğrultusunda Atatürk Milliyetçiliğine bağlılık, ulusal değerlere bağlılık, öz saygı ve insana saygı, emeğe saygı ve başarıyı takdir, çözüm üretme ve uygulama, toplumsal, kültürel ve sanatsal duyarlılık, ahlaki değerlere bağlılık, bilimsellik, değişime açık ve sürekli gelişmeden yana olma kurumumuzun temel politikalarını ve önceliklerini gerçekleştirirken esas aldığı başlıca hususlardır.

3. STRATEJİK PLAN

3.1. Misyon

Fakültemizin kurulduğu günden bu yana taşıdığı sorumluluk ve görev bilincini şu şekildeki misyon anlayışıyla tanımlamaktadır:

Dünyadaki gelişmeleri yakından izleyen ve bunlara katkıda bulunabilen yetkin öğretim elemanları ve çağdaş ve güncel bir eğitim felsefesi ile bilimsel anlayışlı, demokrat, üretken; bölgemiz, ülkemiz ve dünyanın sağlık sorunlarına duyarlı olan, değişen koşullara ayak uydurabilen, geleceğe yönelik hedefleri olan, farklı disiplinleri sentez edebilen, çeşitliliği bir zenginlik olarak benimseyen, teori ile uygulamayı birleştirebilen, özgüveni, fedakârlığı ve hoşgörüsü olan ekip çalışması, liderlik ve iletişim becerilerine sahip, iletişim ve eğitim teknolojilerini kullanabilen, yaşam boyu öğrenmeyi ve kendini yenilemeyi ilke edinmiş, kendisi ve çevresiyle barışık, özgür düşünen ve düşüncesini açıkça ifade edebilen; sorumluluk ve mesleğine adanmışlık duygusuna sahip, insan merkezli düşünen, görevine ve meslek etiğine sadık hemşireler yetiştirmektir.

3.2. Vizyon

Dünyadaki gelişmeleri yakından izleyen, bölgemiz, ülkemiz ve dünyanın sorunlarına duyarlı olan ve uluslararası düzeyde hizmet verebilecek donanıma sahip önder hemşireler yetiştiren, çağdaş eğitim ve araştırma stratejilerinin oluşturulması ve uygulanmasında liderlik

yapan, ulusal ve uluslararası düzeyde yetkinliđi kabul edilen ve tercih edilen öncü bir hemşirelik fakültesi olmaktadır.

3.3. Deđerler

- ✓ Atatürk ilke ve devrimlerine bađlı olmak
- ✓ İnsan ve hasta haklarına saygılı olmak
- ✓ Etik deđerlere bađlı olmak
- ✓ Bilimsellik
- ✓ Akılcılık
- ✓ Hümanizm
- ✓ Eşitlik
- ✓ Dürüstlük
- ✓ Güvenilirlik
- ✓ Şeffaflık
- ✓ Sorgulayıcılık
- ✓ Yenilikçilik
- ✓ Katılımcılık
- ✓ Üretkenlik
- ✓ Çalışkanlık
- ✓ Liderlik
- ✓ İşbirliğine açık olmak
- ✓ Özverili olmak
- ✓ Akademik mükemmellik
- ✓ Akademik özgürlük
- ✓ İdealist olmak
- ✓ Kurum aidiyeti

- ✓ Takım Ruhu
- ✓ Liyakat
- ✓ Veriye-bilgiye dayalı karar alma
- ✓ Milli ve ahlaki değerlere bağlılık

3.4. STRATEJİK AMAÇLAR VE HEDEFLERİ

II. STRATEJİK AMAÇLAR - HEDEFLER VE PERFORMANS GÖSTERGELERİ

Stratejik Amaç:

Hedef 1. Öğretim elemanı sayısının artırılması yönünde planlamanın yapılması

Hedef 2. Beş yıllık eğitim programının gözden geçirilerek güncellenmesi

Hedef 3. Fakülte kütüphanesinin geliştirilmesi ve yazılı kaynak sayısının 2018 yılı sonuna kadar % 10 oranında artırılması

Hedef 4. Öğrenci uygulama eğitimlerinin daha etkin ve verimli hale getirilmesi

Hedef 5. Hemşirelik Fakültesinin akreditasyonun 5 yıllığa yükseltilmesi

■ Performans göstergeleri

- ✓ LYS sonuçlarına göre fakültemizin ülke sıralamasındaki yeri
- ✓ Öğretim elemanı/öğrenci sayısı oranı
- ✓ Mezunların iş bulma oranı
- ✓ Öğrenci memnuniyeti anketi ortalama puanı
- ✓ Ders geçme yüzdesi
- ✓ Öğretim elemanı başına haftalık ders saati dağılımı
- ✓ Lisans eğitiminde öğrenci başına düşen birim harcama
- ✓ Bitirilen yüksek lisans ve doktora tez sayısı
- ✓ Değişim programlarıyla yurtdışına gönderilen lisans ve yüksek lisans öğrencisi sayısı
- ✓ Lisansüstü eğitim programlarının sayısı

2. Araştırma kalitesini ve verimliliğini artırmak

- *Hedef 1.* SCI kapsamındaki yayın sayısını % 15 artırmak
- *Hedef 2.* Yurtdışı kongrelere katılım sayısını artırıp destekleme çalışmaları yapmak
- *Hedef 3.* Uluslararası öğretim elemanı ve öğrenci değişim sayısını artırmak
- *Hedef 4.* Araştırma projelerinin sayısını 2018 yılı sonuna kadar %15 oranında artırmak
- *Hedef 5.* Ulusal düzeyde kamu ve özel sektör işbirliğine yönelik proje çalışmalarının yapılması için teşvik etmek

- *Hedef 6.* Fakülte öğretim üye ve elemanları tarafından her yıl ulusal veya uluslararası en az bir proje üretmesi

■ Performans göstergeleri

- ✓ Öğretim üyesi başına düşen SCI kapsamındaki yayın sayısı
- ✓ Atıf sayısı
- ✓ Bilimsel toplantılara katılım sayısı
- ✓ Düzenlenen ulusal ve uluslararası toplantı sayısı
- ✓ Bilimsel toplantılardaki sunum sayısı
- ✓ Tamamlanan araştırma projesi sayısı
- ✓ Değişim programları ile yurtdışına gönderilen öğretim elemanı ve öğrenci sayısı
- ✓ Alınan ödül sayısı
- ✓ Paydaşlarla müşterek yürütülen proje sayısı

3. Alt yapı ve donanım eksikliklerini gidermek

Hedef 1. Fakültenin eğitim-öğretim kalitesini arttırmak amacı ile fiziksel ve teknolojik alt yapı olanaklarının tamamlanmasını sağlamak

Hedef 2. Beceri laboratuvarlarının iyileştirilmesi için girişimlerde bulunmak

Hedef 3. Fakültenin iletişim laboratuvarının geliştirilmesi ve iyileştirilmesini sağlamak

Hedef 4. Eğitim kalitesini artırmaya yönelik olarak sınıflarda akıllı tahta uygulamasına geçmek ve ortak alt yapı projeleri oluşturmak

■ Performans göstergeleri

- ✓ Araştırma ve öğrenci laboratuvarında kullanılan cihaz sayısı
- ✓ Dersliklerde modernize edilen öğretim araç gereç sayısı
- ✓ Demirbaş için ayrılan bütçenin genel bütçeye oranı
- ✓ Alt yapı projelerinin toplam bütçesi

4. Hizmetlerimizin ve mali kaynakların verimliliğini artırmak, yenilerini yaratmak

Hedef 1. Burs, patent gibi konularda araştırma ve planlamada kurum içi ve dışı iletişimi sağlayacak bir birim oluşturmak

■ Performans göstergeleri

- ✓ Toplum sağlığına yönelik olarak düzenlenen organizasyonlarda yer alma sayısı

5. Akademik ve idari personeli nitelik ve nicelik yönünden geliřtirmek

Hedef 1. Fakültenin idari ve akademik personelinin tamamına ihtiyaç duyulan konularda ile hizmet içi eğitimler, kurslar, konferanslar, seminerler vb düzenlenmesi

Hedef 2. Tüm personelin bilimsel etkinliklere katılımının sağlanması

Hedef 3. İdari personel sayısının artırılması için çalışmalar yapılması

Hedef 4. Ders geri bildirim anketlerinde memnuniyet oranının %10 artırılması

■ Performans göstergeleri

- ✓ Çalışan memnuniyeti anketleri ortalama puanı
- ✓ Birim başına düşen idari personel sayısı
- ✓ Kurum içi eğitim alan idari personel sayısı
- ✓ Düzenlenen kültürel ve sosyal aktivite sayısı