



**ATATÜRK ÜNİVERSİTESİ**  
**HEMŞİRELİK FAKÜLTESİ**

**2019 YILI**

**BİRİM FAALİYET RAPORU**

## **BİRİM / ÜST YÖNETİCİ SUNUŞU**

Atatürk Üniversitesi Hemşirelik Fakültesi 2016 yılında Sağlık Bilimler Fakültesi'nden ayrılarak Hemşirelik Fakültesi olarak eğitim öğretimi sürdürmeye devam etmektedir. Hemşirelik Fakültesi'nin Üniversitemiz bünyesinde kurulması Bakanlar Kurulu'nun 16.02.2016 tarih ve 2016/8555 sayılı kararnamesi ile kararlaştırılmış olup, bu karar 8 Nisan 2016 tarihli ve 29678 Sayılı Resmi Gazete'de yayımlanarak yürürlüğe girmiştir. Fakültemizde lisans eğitiminin yanı sıra lisansüstü eğitimi de yürütülmekte ve hali hazırda Hemşirelik Esasları, İç Hastalıkları Hemşireliği, Cerrahi Hastalıkları Hemşireliği, Doğum, Kadın Sağlığı ve Hastalıkları Hemşireliği ve Psikiyatri Hemşireliği olmak üzere toplam 8 Anabilim dalından oluşmaktadır. Fakültemize 2019-2020 Öğretim yılında Öğrenci Seçme ve Yerleştirme Merkezinin yaptığı sınav ile toplam 270 öğrenci yerleştirilmiştir.

Atatürk Üniversitesi Hemşirelik Fakültesi, liseye dayalı, 4 yıllık lisans eğitimi ve İngilizce lisans eğitimi vermektedir.

**Prof. Dr. Mağfired KAŞIKÇI**  
**Atatürk Üniversitesi**  
**Hemşirelik Fakültesi Dekanı**

### **I- GENEL BİLGİLER**

#### **A. Misyon ve Vizyon**

##### **MİSYONUMUZ**

Fakültemizin kurulduğu günden bu yana taşıdığı sorumluluk ve görev bilincini şu şekildeki misyon anlayışıyla tanımlamaktadır:

Dünyadaki gelişmeleri yakından izleyen ve bunlara katkıda bulunabilen yetkin öğretim elemanları ve çağdaş ve güncel bir eğitim felsefesi ile bilimsel anlayışlı, demokrat, üretken; bölgemiz, ülkemiz ve dünyanın sağlık sorunlarına duyarlı olan, değişen koşullara ayak uydurabilen, geleceğe yönelik hedefleri olan, farklı disiplinleri sentez edebilen, çeşitliliği bir zenginlik olarak benimseyen, teori ile uygulamayı birleştirebilen, özgüveni, fedakarlığı ve hoşgörüsü olan ekip çalışması, liderlik ve iletişim becerilerine sahip, iletişim ve eğitim teknolojilerini kullanabilen, yaşam boyu öğrenmeyi ve kendini yenilemeyi ilke edinmiş, kendisi ve çevresiyle barışık, özgür düşünen ve düşüncesini açıkça ifade edebilen; sorumluluk ve mesleğine adanmışlık duygusuna sahip, insan merkezli düşünen, görevine ve meslek etiğine sadık hemşireler yetiştirmektir.

##### **VİZYONUMUZ**

Dünyadaki gelişmeleri yakından izleyen, bölgemiz, ülkemiz ve dünyanın sorunlarına duyarlı olan ve uluslar arası düzeyde hizmet verebilecek donanıma sahip önder hemşireler yetiştiren, çağdaş eğitim ve araştırma stratejilerinin oluşturulması ve uygulanmasında liderlik yapan, ulusal ve uluslararası düzeyde yetkinliği kabul edilen ve tercih edilen öncü bir hemşirelik fakültesi olmaktır.

## B. Yetki, Görev ve Sorumluluklar

Atatürk Üniversitesi Rektörlüğüne bağlı olarak Lisans düzeyinde eğitim ve öğretim faaliyet gösteren bir kuruluştur. 2547 sayılı Yükseköğretim Kanununa ve buna bağlı olarak çıkarılan yönetmeliklere tabidir.

1-Lisans ve lisansüstü eğitimde nitelikli eğitim almış, bilgiye dayalı analiz ve karar verme yeteneğine sahip, aldığı bilgiyi uygulayabilen insan gücü yetiştirmektir.

2-Lisans ve lisansüstü düzeyde kaliteli eğitimi sürdürmek için akademik çalışanların en üst düzeyde gelişimini sağlamak.

3-Hizmet sunulan bölgede toplumun sağlığını geliştirmek, korumak ve sürdürmek için toplumda bilinç oluşturma ve bu bilinci geliştirmeye katkı sağlamak.

4-Avrupa Birliği'ne katılma sürecinde eğitimin niteliğini geliştirmek üzere Avrupa Üniversiteler Birliği (EUA) politikalarını izlemek.

## C. İdareye İlişkin Bilgiler

### 1- Fiziksel Yapı

#### 1.1- Eğitim Alanları Derslikler

Eğitim Alanı	Kapasitesi 0-50	Kapasitesi 51-75	Kapasitesi 76-100	Kapasitesi 101-150	Kapasitesi 151-250	Kapasitesi 251-Üzeri
Anfi	-	-	-	-	1	-
Sınıf	-	2	4	-	-	-
Bilgisayar Lab.	1	-	-	-	-	-
Diğer Lab.	-	-	-	-	-	-
<b>Toplam</b>	<b>1</b>	<b>2</b>	<b>4</b>	<b>-</b>	<b>1</b>	<b>-</b>

#### 1.2- Sosyal Alanlar

##### 1.2.1. Kantinler ve Kafeteryalar

Kantin Sayısı: 1 Adet

Kantin Alanı: 750 m2

##### 1.2.7.Toplantı – Konferans Salonları

	Kapasitesi 0-50	Kapasitesi 51-75	Kapasitesi 76-100	Kapasitesi 101-150	Kapasitesi 151-250	Kapasitesi 251-Üzeri
Toplantı Salonu	3	-	-	-	-	-
Konferans Salonu	-	-	1	-	-	-
<b>Toplam</b>	<b>3</b>	<b>-</b>	<b>1</b>	<b>-</b>	<b>-</b>	<b>-</b>

##### 1.2.10.Öğrenci Kulüpleri

Öğrenci Kulüpleri Sayısı:

### 1.3- Hizmet Alanları

#### 1.3.1. Akademik Personel Hizmet Alanları

	Sayısı (Adet)	Alanı (m2)	Kullanan Sayısı (Kişi)
Çalışma Odası	32	950	60
<b>Toplam</b>	<b>32</b>	<b>950</b>	<b>60</b>

#### 1.3.2. İdari Personel Hizmet Alanları

	Sayısı (Adet)	Alanı (m2)	Kullanan Sayısı
Servis	-	-	-
Çalışma Odası	8	105	1
<b>Toplam</b>	<b>8</b>	<b>105</b>	<b>1</b>

### 1.4- Ambar Alanları

Ambar Sayısı: Adet  
Ambar Alanı: 100 m2

### 1.5- Arşiv Alanları

Arşiv Sayısı: 3 Adet  
Arşiv Alanı: 60 m2

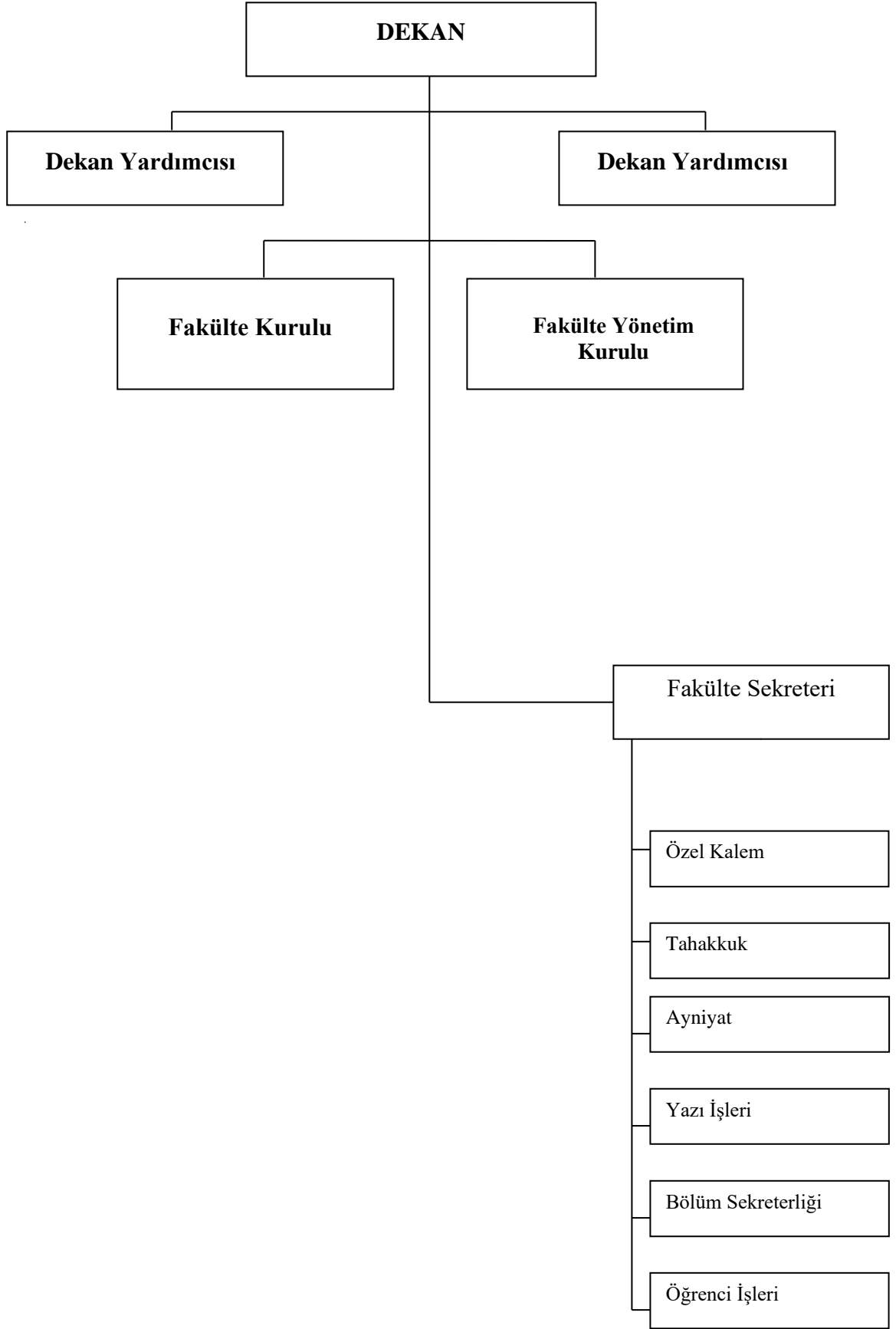
### 1.6- Atölyeler

Atölye Sayısı: 1 Adet  
Atölye Alanı: 30 m2

## 2- Örgüt Yapısı

Hemşirelik Fakültesi'nin yönetim ve organizasyonu 2547 sayılı kanun hükümlerine göre belirlenmiştir.

Yönetim organları dekan, dekan yardımcıları, fakülte kurulu, fakülte yönetim kurulu, bölüm başkanları, anabilim dalı başkanı ve fakülte sekreteridir.



## Şekil 1. Atatürk Üniversitesi Hemşirelik Fakültesi Örgüt Yapısı

### 3- Bilgi ve Teknolojik Kaynaklar

#### 3.1- Yazılımlar

#### 3.2- Bilgisayarlar

Masa üstü bilgisayar Sayısı:

Taşınabilir bilgisayar Sayısı:

#### 3.3- Kütüphane Kaynakları

Kitap Sayısı:

Basılı Periyodik Yayın Sayısı:

Elektronik Yayın Sayısı

#### 3.4- Diğer Bilgi ve Teknolojik Kaynaklar

Cinsi	İdari Amaçlı (Adet)	Eğitim Amaçlı (Adet)	Araştırma Amaçlı (Adet)
Projeksiyon	-	-	-
Slayt makinesi	-	-	-
Tepegöz	-	-	-
Episkop	-	-	-
Barkot Okuyucu	-	-	-
Baskı makinesi	-	-	-
Fotokopi makinesi	-	-	-
Faks	-	-	-
Fotoğraf makinesi	-	-	-
Kameralar	-	-	-
Televizyonlar	-	-	-
Tarayıcılar	-	-	-
Müzik Setleri	-	-	-
Mikroskoplar	-	-	-
DVD ler	-	-	-

### 4- İnsan Kaynakları

#### 4.1- Akademik Personel

Akademik Personel					
	Kadroların Doluluk Oranına Göre			Kadroların İstihdam Şekline Göre	
	Dolu	Boş	Toplam	Tam Zamanlı	Yarı Zamanlı
Profesör	10		10	10	
Doçent	8		8	8	
Dr.. Öğretim Üyesi	21		21	21	
Öğretim Görevlisi	1		1	1	
Okutman	-		-	-	
Çevirici	-		-	-	
Eğitim- Öğretim Planlamacısı	-		-	-	
Araştırma Görevlisi	11		11	11	
Uzman					

#### 4.4- Başka Üniv. Kurumda Görevlendirilen Akademik Personel

Başka Üniversitelerden Üniversitemizde Görevlendirilen Akademik Personel		
Unvan	Çalıştığı Bölüm	Geldiği Üniversite
-	-	-
<b>Toplam</b>	-	-

#### 4.6- Akademik Personelin Yaş İtibariyle Dağılımı

Akademik Personelin Yaş İtibariyle Dağılımı						
	21-25 Yaş	26-30 Yaş	31-35 Yaş	36-40 Yaş	41-50 Yaş	51- Üzeri
Kişi Sayısı	5	15	10	10	11	9
Yüzde	10	30	20	20	22	18

#### 4.7- İdari Personel

İdari Personel (Kadroların Doluluk Oranına Göre)			
	Dolu	Boş	Toplam
Genel İdari Hizmetler	4		4
Sağlık Hizmetleri Sınıfı			
Teknik Hizmetleri Sınıfı	1		1
Eğitim ve Öğretim Hizmetleri sınıfı			
Avukatlık Hizmetleri Sınıfı.			
Din Hizmetleri Sınıfı			
Yardımcı Hizmetli	1		1
<b>Toplam</b>	6		6

#### 4.8- İdari Personelin Eğitim Durumu

İdari Personelin Eğitim Durumu					
	İlköğretim	Lise	Ön Lisans	Lisans	Y.L. ve Dokt.
Kişi Sayısı	-	2	2	2	-
Yüzde		34	33	33	-

#### 4.9- İdari Personelin Hizmet Süreleri

İdari Personelin Hizmet Süresi						
	1 – 3 Yıl	4 – 6 Yıl	7 – 10 Yıl	11 – 15 Yıl	16 – 20 Yıl	21 - Üzeri
Kişi Sayısı	2	1	1	-	-	2
Yüzde	34	16	16	-	-	34

#### 4.10- İdari Personelin Yaş İtibariyle Dağılımı

İdari Personelin Yaş İtibariyle Dağılımı						
	21-25 Yaş	26-30 Yaş	31-35 Yaş	36-40 Yaş	41-50 Yaş	51- Üzeri
Kişi Sayısı	2	1	-	-	2	2
Yüzde	75	-	-	-	-	25

### 5- Sunulan Hizmetler

#### 5.1- Eğitim Hizmetleri

##### 5.1.1- Öğrenci Sayıları

Öğrenci Sayıları			
Birim Adı	I. Öğretim		Genel Toplam
	E	K	
Hemşirelik Fakültesi	210	960	1170
<b>Toplam</b>	<b>210</b>	<b>960</b>	<b>1170</b>

##### 5.1.3- Öğrenci Kontenjanları

Öğrenci Kontenjanları ve Doluluk Oranı				
Birim Adı	LGS Kontenjanı	LGS sonucu Yerleşen	Boş Kalan	Doluluk Oranı
Hemşirelik Fakültesi	DOKTOR	240	-	% 100
<b>Toplam</b>	<b>240</b>	<b>240</b>	<b>-</b>	<b>% 100</b>

##### 5.1.4- Yüksek Lisans ve Doktora Programları

Enstitülerdeki Öğrencilerin Yüksek Lisans (Tezli/ Tezsiz) ve Doktora Programlarına Dağılımı					
Birim Adı	Programı	Yüksek Lisans Yapan Sayısı		Doktora Yapan Sayısı	Toplam
		Tezli	Tezsiz		
Hemşirelik Fakültesi		181	3	64	293
<b>Toplam</b>		<b>181</b>	<b>3</b>	<b>64</b>	<b>293</b>



### 5.1.5- Yabancı Uyruklu Öğrenciler

Yabancı Uyruklu Öğrencilerin Sayısı ve Bölümleri			
	Bölümü		
	Kadın	Erkek	Toplam
Hemşirelik Fakültesi	2	2	4
Toplam	2	2	4

### 6- Yönetim ve İç Kontrol Sistemi

Fakültemiz bölümlerinde yönetim ve iç kontrol sistemi mevzuat hükümleri çerçevesinde yapılacaktır. Ayrıca, hemşirelik bölümünde ISO 9001 kalite yönetim sistemi ile iç kontroller sürdürülecektir.

#### II- AMAÇ ve HEDEFLER

#### A. İdarenin Amaç ve Hedefleri

##### Stratejik Amaçlar

**Stratejik Amaç-1** Eğitimi daha kaliteli hale getirmek

##### Stratejik Hedefler

**Stratejik Hedef 1.1.** İnsan kaynaklarını nitelik, nicelik yönünden geliştirmek

**Performans Göstergesi 1.** Araştırma görevlisi sayısının % 30 artması

**Performans Göstergesi 2.** Profesör, Doçent, yardımcı doçent ve doktoralı eleman sayısının % 5 artması

**Performans Göstergesi 3.** Ulusal/Uluslararası alandaki eğitim ve araştırma programlarına katılan öğretim elemanı sayısının %10 artırması

**Performans Göstergesi 4:** Yüksek lisans ve doktora tezlerinin sayısı

**Performans Göstergesi 5.** Öğretim elemanlarının ulusal ve uluslararası indeksli ve hakemli dergilerdeki yayın sayısını artırmak

**Performans Göstergesi 6.** Ulusal ve uluslararası proje sayısı

**Performans Göstergesi 7.** İdari personel sayısının artması

**Performans Göstergesi 8.** Kalite yönetim sisteminin sürdürülmesi

**Stratejik Hedef 1.2.** Fiziksel ve teknolojik alt yapı ve donanımı sürekli olarak geliştirmek

**Performans Göstergesi 1** Beceri laboratuvarına alınan araç, gereç ve maket sayısı

**Performans Göstergesi 3.** Hemşirelik Fakültesi için gerekli fiziksel yapının sağlanması

**Stratejik Hedef 1.3.** Yenilikçi, yaratıcı, öğretim stratejilerini kullanarak öğrencilere en etkili öğretim yaşantıları ve uluslararası fırsatlardan yararlanma olanağı sağlamak

**Performans Hedefi 1. 4.** İnsan merkezli öğretim stratejileri kullanılması ve öğretim elemanları ve öğrencilerin uluslararası fırsatlardan yararlanmalarının sağlanması hedeflenmektedir.

**Performans Göstergesi 1.** Öğrenci merkezli eğitim yöntemlerinden yararlanan öğretim elemanı sayısı

**Performans Göstergesi 2.** Öğrenci memnuniyet anketi,

**Performans Göstergesi 3.** Öğrenci başarı düzeyinin %5 oranında artırılması

**Performans Göstergesi 4.** Uluslararası alanda sağlanan fırsatlardan (Leonardo Da Vinci, Erasmus, Sokrates, kısa ve uzun süreli yurt dışı programlarına katılma gibi) yararlanan öğretim elemanı ve öğrencileri sağlamak.

**Stratejik Amaç-2** Toplumun sağlık düzeyini artırmaya katkıda bulunmak

**Stratejik Hedef 2.1.** Yataklı ve ayaktan sağlık hizmeti veren kurumlarda bakım hizmetinin geliştirilmesine katkıda bulunmak,

**Performans Hedefi 2.1.** Yataklı ve ayaktan sağlık hizmeti veren kurumlarda bakım hizmetinin geliştirilmesine katkıda bulunmak,

**Performans Göstergesi 1.** İlgili kurumlarla işbirliği yaparak hemşirelik hizmetlerine yönelik özel dallarda sertifika programlarını yapma ve sürekliliğini sağlama

**Performans Göstergesi 2.** Kurumlarla yapılan işbirliği, eğitim, danışmanlık hizmeti ve araştırma sayısı,

**Performans Göstergesi 3.** Yataklı ve ayaktan sağlık hizmeti veren kurumlardan bakım alanların öğrencilerden memnuniyeti

**Performans Göstergesi 4.** Hazırlanan sağlık eğitimi materyali sayısı (kitap, kitapçık, broşür, kaset, CD)

**Performans Göstergesi 5.** Yürütülen ve başlatılan proje sayısı (BAP, AB Fonları, Bölgesel Kalkınma Fonları, Özel finansman kaynakları)

**Stratejik Hedef 2.2.** Üniversite Hastanesinde Hemşirelik Hizmetleri Müdürlüğünün kurulması ve okul hastane işbirliğinin yürütülmesini sağlamak

**Performans Hedefi 2.2.** 2011 yılının sonuna kadar Üniversite Hastanesinde Hemşirelik Hizmetleri Müdürlüğünün kurulması ve okul hastane işbirliğinin yürütülmesini sağlamak

**Performans Göstergesi 1.** Hemşirelik hizmetleri müdürlüğünün kurulmuş olması

**Performans Göstergesi 2.** Okul- hastane işbirliğinin yürütülmesi

### III- FAALİYETLERE İLİŞKİN BİLGİ VE DEĞERLENDİRMELER

#### Mali Bilgiler

#### 1- Bütçe Uygulama Sonuçları

##### 1.1-Bütçe Giderleri

	2019 BÜTÇE BAŞLANGIÇ ÖDENEĞİ	2019GERÇEKLEŞME TOPLAMI	GERÇEK. ORANI
	TL	TL	%
<b>BÜTÇE GİDERLERİ TOPLAMI</b>	<b>4.358,696,00</b>	<b>6.454.653,99</b>	<b>100</b>
<b>01 - PERSONEL GİDERLERİ</b>	<b>4.298.000,00</b>	<b>6.425.736,99</b>	<b>100</b>
<b>03 - MAL VE HİZMET ALIM GİDERLERİ</b>	<b>60.696,00</b>	<b>28.916,19</b>	<b>50</b>
<b>05 - CARİ TRANSFERLER</b>			
<b>06 - SERMAYE GİDERLERİ</b>			

#### B- Performans Bilgileri

##### 1- Faaliyet ve Proje Bilgileri

Bu başlık altında, faaliyet raporunun ilişkin olduğu yıl içerisinde yürütülen faaliyet ve projeler ile bunların sonuçlarına ilişkin detaylı açıklamalara yer verilecektir.

##### 1.1. Faaliyet Bilgileri

FAALİYET TÜRÜ	SAYISI
Sempozyum	9
Kongre	58
Konferans	17
Panel	18

##### 1.2. Yayınlarla İlgili Faaliyet Bilgileri

##### İndekslere Giren Hakemli Dergilerde Yapılan Yayınlar

YAYIN TÜRÜ	SAYISI
Uluslar arası Makale	71
Ulusal Makale	71
Uluslar arası Bildiri	206
Ulusal Bildiri	30
Kitap	34

#### 1.4. Proje Bilgileri

Bilimsel Araştırma Proje Sayısı					
PROJELER	2017				
	Önceki Yıllardan Devreden Proje	Yıl İçinde Eklenen Proje	Toplam	Yıl İçinde Tamamlanan Proje	Toplam Ödenek TL
DPT					
TÜBİTAK	-		-	1(TubitakCost)	-
A.B.					
BİLİMSEL ARAŞTIRMA PROJELERİ	2	1	6	5	154.000 TL
DİĞER					
<b>TOPLAM</b>	<b>2</b>	<b>1</b>	<b>6</b>	<b>5</b>	<b>154.000 TL</b>

#### IV- KURUMSAL KABİLİYET ve KAPASİTENİN DEĞERLENDİRİLMESİ

##### A- Üstünlükler

Genç ve dinamik öğretim kadrosu

Sayısal-2 ile öğrenci alınması

Öğrencilere pedagojik formasyon dersleri alma olanağının sunulması

Araştırma projelerinin üniversite araştırma fonunca desteklenmesi

Sürekli bir yayın organının olması

YÖK adına diğer üniversitelere öğretim elemanı yetiştirilmesi

Tüm öğretim elemanlarının İnternet bağlantılı kişisel bilgisayarlarının olması

Fakültenin tüm alanlarında kablosuz internet bağlantısının kurulabilmesi

Öğretim elemanlarımızın üniversite bünyesinde kurulan uzaktan eğitim merkezine destek vermeleri

ISO 9001 Kalite Yönetim Sistemi belgesine sahip olmak...

### **A- Zayıflıklar**

Fiziksel kapasitenin yetersizliđi

Öđrenci sayısının fazlalığı nedeni ile eğitimde aktif öğrenme tekniklerinin yeterince kullanılamaması

Okul hastane işbirliğinin güçlü olmaması nedeni ile uygulama alanların yönetimlerinde söz sahibi olunamaması, buna bađlı olarak teorik eğitimlerin uygulamaya geçirilmesinde zorlanma ve sürdürülebilirliğinin olmaması

Teknolojik malzemelerin yeterli derecede olmaması

Bilgisayar laboratuvarı ve elektronik veri tabanlarına ihtiyaç duyulması

### **C- Deđerlendirme**

### **V- ÖNERİ VE TEDBİRLER**

Fakülte yerleşkesini Sağlık Bilimler fakültesi ile müşterek kullandığımız için ve Gelecek yıllarda Fakültenin sınıf sayısının artacak olması nedeniyle derslikler yetersiz kalacaktır. Bu riske karşı fakültenin fiziksel kapasitesinin genişletilmesi (ek bina) ya da öğrencilerin öğrenimlerini sürdürebileceđi ek derslik olanađının sunulması önerilebilir.