



**ATATÜRK ÜNİVERSİTESİ**  
**HEMŞİRELİK FAKÜLTESİ**  
**BİRİM FAALİYET RAPORU**

**2024**



**HEMŞİRELİK FAKÜLTESİ**  
Faculty of Nursing

**İçindekiler**

<b>SUNUŞ.....</b>	<b>3</b>
<b>I- GENEL BİLGİLER.....</b>	<b>4</b>
A. Misyon ve Vizyon .....	4
Missonumuz;.....	4
Vizyonumuz; .....	4
B. Yetki, Görev ve Sorumluluklar.....	4
C. İdareye İlişkin Bilgiler.....	5
Fiziksel Yapı.....	5
Örgüt Yapısı .....	7
Bilgi ve Teknolojik Kaynaklar .....	8
İnsan Kaynakları.....	9
Sunulan Hizmetler .....	12
Yönetim ve İç Kontrol Sistemi.....	13
<b>II- AMAÇ ve HEDEFLER.....</b>	<b>14</b>
A. İdarenin Amaç ve Hedefleri.....	14
<b>III- FAALİYETLERE İLİŞKİN BİLGİ VE DEĞERLENDİRMELER .....</b>	<b>14</b>
A. Mali Bilgiler .....	14
Bütçe Giderleri.....	14
B. Performans Bilgileri .....	15
Faaliyet ve Proje Bilgileri .....	15
C. Performans Hedef ve Göstergeleri ile Faaliyetler .....	16
Performans Hedef Tabloları .....	16
Performans Sonuçlarının Değerlendirilmesi.....	17
Performans Bilgi Sisteminin Değerlendirilmesi .....	17
<b>IV- KURUMSAL KABİLİYET VE KAPASİTENİN DEĞERLENDİRİLMESİ .....</b>	<b>18</b>
A. Üstünlükler.....	18
B. Zayıflıklar .....	18
C. Değerlendirme.....	19
<b>V- ÖNERİ VE TEDBİRLER.....</b>	<b>19</b>
<b>İÇ KONTROL GÜVENCE BEYANI .....</b>	<b>20</b>

## SUNUŞ

Fakültemiz, 2024 yılı boyunca hem akademik hem de idari anlamda önemli birçok başarıya imza atmıştır. Üniversitemizdeki tüm birimler içinde öğretim elemanı başına düşen yayın, proje ve patent sayılarında, yürütülen toplumsal projelerde ve topluma hizmet uygulamalarında Fakültemiz ilk sıralarda yer almıştır. Yaklaşık 50 yıl önce inşa edilen binamızın önemli alt yapı sorunlarının birçoğu 2024 yılı son çeyreğinde bakım ve onarımla düzeltilmiş, atıl durumda olan alanlar derslik, giyinme odası, mescit, okuma salonu, misafir öğretim elemanı odası olarak düzenlenmiş ve kullanıma hazır hale getirilmiştir. Bu alanların oluşturulmasında, bakım ve onarım çalışmalarında Fakültenin ve Üniversitenin mevcut iç kaynakları kullanılmıştır.



Bireyin, ailenin ve toplumun hemşirelik bakım gereksinimlerini karşılayacak nitelikli insan gücünü yetiştirmeyi amaç edinmiş olan Fakültemizde tüm çalışanlar ve öğrenciler eğitimin kalitesini artırmaya yönelik yürüttüğümüz faaliyetlere katkı sağlama çabası içindedir. Öğrencilerimizin eğitim aldığı her alanda paydaşlarımızla işbirliği yaparak uygun öğrenme ortamları oluşturulmaktadır. Hemşirelik öğrencileri hemşirelik eğitiminin doğası gereği riskli alanlarda eğitimlerini sürdürmektedirler. Fakülte bu riskleri en aza indirmek için uygulama alanlarındaki paydaşları ile işbirliği içinde gerekli önlemleri almaktadır. Çalışanlarımızın ve öğrencilerimizin kendilerini değerli ve Fakülteye ait hissetmesini sağlamak yönetim anlayışımızın en önemli özelliklerinden biridir. Öğrencilerimize sunduğumuz eğitim, yenilikçi ve öğrenci odaklı yaklaşımımız, araştırma projelerimiz ve topluma hizmet anlayışımız, Üniversitemiz birimleri arasındaki başarı sıralamamız bizler için gurur ve motivasyon kaynağı olmuştur. Fakültemizin başarısını daha da ileriye taşımak için her geçen yıl daha etkili stratejiler ve projeler geliştirmeyi sürdürmekteyiz.

Birlikte yürüdüğümüz bu yolculukta emeği geçen iç ve dış paydaşlarımıza, özellikle uygulama alanlarında bizleri ve öğrencilerimizi destekleyen yöneticilere, hemşirelere, üniversite üst yönetimine ve öğrenme gayreti içinde olan tüm öğrencilerimize teşekkür eder birlikte daha büyük başarılarla ulaşacağımıza olan inancımızı vurgulamak isteriz.

**Prof. Dr. Reva BALCI AKPINAR**  
**Dekan V.**

## I- GENEL BİLGİLER

### A. Misyon ve Vizyon

#### Misyonumuz:

Fakültemiz, kurulduğu günden bu yana taşıdığı sorumluluk ve görev bilincini şu şekildeki misyon anlayışıyla tanımlamaktadır:

Dünyadaki gelişmeleri yakından izleyen ve bunlara katkıda bulunabilen yetkin öğretim elemanları ve çağdaş ve güncel bir eğitim felsefesi ile bilimsel anlayışlı, demokrat, üretken; bölgemiz, ülkemiz ve dünyanın sağlık sorunlarına duyarlı olan, değişen koşullara ayak uydurabilen, geleceğe yönelik hedefleri olan, farklı disiplinleri sentez edebilen, çeşitliliği bir zenginlik olarak benimseyen, teori ile uygulamayı birleştirebilen, özgüveni, fedakarlığı ve hoşgörüsü olan ekip çalışması, liderlik ve iletişim becerilerine sahip, iletişim ve eğitim teknolojilerini kullanabilen, yaşam boyu öğrenmeyi ve kendini yenilemeyi ilke edinmiş, kendisi ve çevresiyle barışık, özgür düşünen ve düşüncesini açıkça ifade edebilen; sorumluluk ve mesleğine adanmışlık duygusuna sahip, insan merkezli düşünen, görevine ve meslek etiğine sadık hemşireler yetiştirmektedir.

#### Vizyonumuz:

Dünyadaki gelişmeleri yakından izleyen, bölgemiz, ülkemiz ve dünyanın sorunlarına duyarlı olan ve uluslararası düzeyde hizmet verebilecek donanıma sahip önder hemşireler yetiştiren, çağdaş eğitim ve araştırma stratejilerinin oluşturulması ve uygulanmasında liderlik yapan, ulusal ve uluslararası düzeyde yetkinliği kabul edilen ve tercih edilen öncü bir hemşirelik fakültesi olmaktır.

### B. Yetki, Görev ve Sorumluluklar

Atatürk Üniversitesi Rektörlüğüne bağlı olarak lisans düzeyinde eğitim ve öğretim faaliyeti gösteren bir kuruluştur. 2547 sayılı Yükseköğretim Kanununa ve buna bağlı olarak çıkarılan yönetmeliklere tabidir.

- Lisans ve lisansüstü eğitimde nitelikli eğitim almış, bilgiye dayalı analiz ve karar verme yeteneğine sahip, aldığı bilgiyi uygulayabilen insan gücü yetiştirmektedir.
- Lisans ve lisansüstü düzeyde kaliteli eğitimi sürdürmek için akademik çalışanların en üst düzeyde gelişimini sağlamak.
- Hizmet sunulan bölgede toplumun sağlığını geliştirmek, korumak ve sürdürmek için toplumda bilinç oluşturma ve bu bilinci geliştirmeye katkı sağlamak.
- Avrupa Birliği'ne katılma sürecinde eğitimin niteliğini geliştirmek üzere Avrupa Üniversiteler Birliği (EUA) politikalarını izlemek.

*C. İdareye İlişkin Bilgiler*

*Fiziksel Yapı*

*Eğitim Alanları*

Eğitim Alanı	Kapasite	Kapasite	Kapasite	Kapasite	Kapasite	Kapasite	Toplam
	0-50	51-75	76-100	101-150	151-250	251-Üzeri	
Amfi	-	-	-	-	-	-	-
Sınıf	2	2	4	2	-	-	10
Akıllı Sınıf	-	-	-	-	-	-	-
Bilgisayar Laboratuvarları	1	-	-	-	-	-	1
Beceri Laboratuvarı	1	-	-	-	-	-	1
Simülasyon Laboratuvarı	1	-	-	-	-	-	1
İlk Yardım Laboratuvarı	1	-	-	-	-	-	1
Toplam	6	2	4	2	-	-	14



Görsel: Beceri Laboratuvarı

**Sosyal Alanlar**

Kantin/Kafeteryalar		
Adet	Kapalı Alan (m <sup>2</sup> )	Kapasite (Kişi)
1	350m <sup>2</sup>	250

**Toplantı ve Konferans Salonu Sayıları**

	Kapasitesi					
	0-50	51-75	76-100	101-150	151-250	251+
Toplantı Salonu	1	-	-	-	-	-
Seminer Salonu	4	-	-	-	-	-
Konferans Salonu	-	-	1	-	-	-
Toplam	5	-	1	-	-	-

**Hizmet Alanları****Akademik Personel Hizmet Alanları**

Akademik Personel Hizmet Alanları			
	Sayısı	Alan (m <sup>2</sup> )	Kullanan Kişi Sayısı
Çalışma Odası	52	780m <sup>2</sup>	59

**İdari Personel Hizmet Alanları**

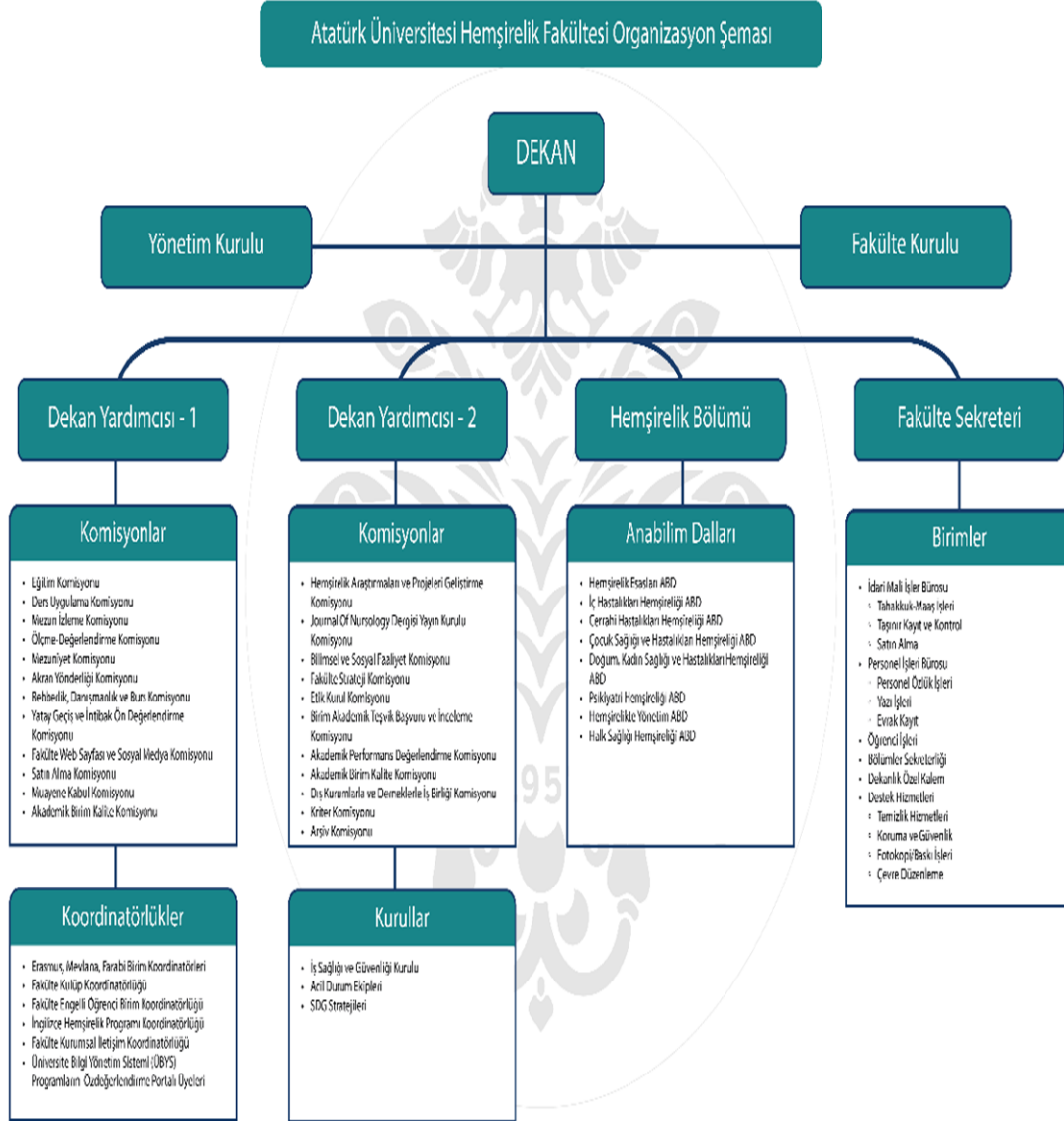
İdari Personel Hizmet Alanları			
	Sayısı	Alan (m <sup>2</sup> )	Kullanan Kişi Sayısı
Çalışma Odası	9	105m <sup>2</sup>	14

**Diğer Hizmet Alanları**

Diğer Hizmet Alanları		
Adı	Sayısı	Alan (m <sup>2</sup> )
Ambar	1	100m <sup>2</sup>
Arşiv	3	60m <sup>2</sup>
Atölye	1	30m <sup>2</sup>

## Örgüt Yapısı

Fakültemiz 2547 Sayılı Kanununun 16. maddesi hükümlerine göre teşkilatlanmış ve idari yapısını oluşturmuştur. Fakültemizin yönetim organları Fakülte Dekanı, Fakülte Kurulu ve Fakülte Yönetim Kurulundan oluşmaktadır. Fakültemiz 1 bölüm, 2 program ve 8 anabilim dalı ile fakülte sekreterine bağlı idari birimlerden oluşmaktadır.



Bilgi ve Teknolojik Kaynaklar*Teknolojik Kaynaklar*

Cinsi	2024 Yılı
	Adet
Projeksiyon	27
Masaüstü Bilgisayar	78
Dizüstü Bilgisayar	7
Tablet Bilgisayar	2
Fotokopi Makinesi	3
Faks	-
Kameralar	20
Televizyonlar	2
Yazıcılar	37
Tarayıcılar	4
Sabit Telefon	8
Diğerleri	-

*Kütüphane Kaynakları*

Kaynak Türü	2023 Yılında Alınan Kütüphane Kaynakları			Toplam Kütüphane Kaynakları		
	Basılı	Elektronik	Toplam	Basılı	Elektronik	Toplam
Kitap sayısı	-	-	-	4529	-	4529
Toplam	-	-	-	4529	-	4529



İnsan Kaynakları

*Akademik Personel*

*Akademik Personelin Kadro Dağılımı*

UNVAN	Kadroların Doluluk Oranına Göre		
	Dolu	Boş	Toplam
Profesör	19	-	19
Doçent	11	-	11
Dr. Öğr. Üyesi	17	-	17
Öğretim Görevlisi	2	-	2
Araştırma Görevlisi	10	-	10
<b>TOPLAM</b>	<b>58</b>	<b>-</b>	<b>59</b>

*Akademik Personelin Unvan Bazında Dağılımı*

Anabilim Dalı	Profesör	Doçent	Dr. Öğr. Üyesi	Öğretim Görevlisi	Araştırma Görevlisi	Toplam
Hemşirelik Esasları	5	1	4	0	3	13
İç Hastalıkları Hemşireliği	5	0	3	0	1	9
Cerrahi Hastalıklar Hemşireliği	3	2	3	0	2	10
Çocuk Sağlığı Hastalıkları ve Hemşireliği	1	2	1	0	1	5
Doğum Kadın Sağlığı ve Hastalıkları Hemşireliği	1	1	1	1	2	6
Halk Sağlığı Hemşireliği	3	3	2	1	0	9
Psikiyatri Hemşireliği	1	2	2	0	1	6
Hemşirelikte Yönetim	1	0	0	0	0	1
<b>Toplam</b>	<b>20</b>	<b>11</b>	<b>16</b>	<b>2</b>	<b>10</b>	<b>59</b>

## Atatürk Üniversitesi Hemşirelik Fakültesi – 2024

### Akademik Personelin Yaş İtibarıyla Dağılımı

UNVANI	21-25 Yaş		26-30 Yaş		31-35 Yaş		36-40 Yaş		41-50 Yaş		51-Üzeri		TOPLAM
	K	E	K	E	K	E	K	E	K	E	K	E	
Profesör	-	-	-	-	-	-	-	-	9	-	10	-	19
Doçent	-	-	-	-	1	-	5	-	3	-	2	-	11
Dr. Öğr. Üyesi	-	-	-	-	2	-	12	-	3	-	-	-	17
Arş. Gör.	-	-	7	-	2	-	-	1	-	-	-	-	10
Öğr. Gör.	-	-	-	-	-	-	-	-	1	-	1	-	2
Toplam Kişi Sayısı	-	-	7	-	5	-	17	1	16	-	13	-	59
Yüzde (%)	-	-	12	-	9	-	29	1	27	-	22	-	%100

### Akademik Personelin Hizmet Süreleri

UNVANI	1-3 Yıl		4-6 Yıl		7-10 Yıl		11-15 Yıl		16-20 Yıl		21-Üzeri		TOPLAM
	K	E	K	E	K	E	K	E	K	E	K	E	
Profesör	-	-	-	-	-	-	-	-	2	-	17	-	19
Doçent	-	-	-	-	-	-	7	-	1	-	3	-	11
Dr. Öğr. Üyesi	-	-	-	-	1	-	12	-	3	-	1	-	17
Arş. Gör.	3	-	6	-	-	-	-	1	-	-	-	-	10
Öğr. Gör.	-	-	-	-	-	-	-	-	1	-	1	-	2
Toplam Kişi Sayısı	3	-	6	-	1	-	19	1	7	-	22	-	59
Yüzde (%)	5,1	-	10,2	-	1,7	-	32,2	1,7	12,1	-	37,3	-	%100

\*Memuriyete başlama tarihi ve ünvan bilgisi baz alınarak hazırlanmıştır.

*İdari Personel Kadro Dağılımı*

*İdari Personelin Yıllar İtibarıyla Dağılımı*

	2023	2024
Genel İdare Hizmetleri	7	9
Sağlık Hizmetleri Sınıfı	-	-
Teknik Hizmetleri Sınıf	-	-
Eğitim ve Öğretim Hizmetleri Sınıfı	-	-
Avukatlık Hizmetleri Sınıfı	-	-
Din Hizmetleri Sınıfı	-	-
Yardımcı Hizmetli	1	1
<b>Toplam</b>	<b>8</b>	<b>10</b>

*Engelli İdari Personel Hizmet Sınıflarına Göre Dağılımı*

Hizmet Sınıfı	Engelli Personel Sayısı			Toplam Personele Oranı(%)
	K	E	Toplam	
Genel İdari Hizmetler	0	2	2	%20
Sağlık Hizmetleri Sınıfı	0	0	0	0
Teknik Hizmetler Sınıfı	0	0	0	0
Eğitim ve Öğretim Hizmetleri Sınıfı	0	0	0	0
Avukatlık Hizmetleri Sınıfı	0	0	0	0
Din Hizmetleri Sınıfı	0	0	0	0
Yardımcı Hizmetler Sınıfı	0	0	0	0
<b>Toplam</b>	<b>0</b>	<b>2</b>	<b>2</b>	<b>%20</b>

## Atatürk Üniversitesi Hemşirelik Fakültesi – 2024

### İdari Personelin Eğitim Durumu

	İlköğretim	Lise	Ön Lisans	Lisans	Yüksek Lisans ve Doktora	TOPLAM
Kişi Sayısı	0	1	1	7	1	10
Yüzde (%)	-	%10	%10	%70	%10	%100

### İdari Personelin Hizmet Süreleri

	0-3 Yıl		4-6 Yıl		7-10 Yıl		11-15 Yıl		16-20 Yıl		21-Üzeri		TOPLAM
	K	E	K	E	K	E	K	E	K	E	K	E	
Toplam Kişi Sayısı	0	1	0	0	0	1	1	1	0	0	0	6	10
Yüzde (%)	-	10	-	-	-	10	10	10	-	-	-	60	%100

### İdari Personelin Yaş İtibarıyla Dağılımı

	21-25 Yaş		26-30 Yaş		31-35 Yaş		36-40 Yaş		41-50 Yaş		51-Üzeri		TOPLAM
	K	E	K	E	K	E	K	E	K	E	K	E	
Toplam Kişi Sayısı	0	0	0	0	0	2	0	1	2	1	0	4	10
Yüzde (%)	-	-	-	-	-	20	-	10	20	10	-	40	%100

### Sunulan Hizmetler

#### Eğitim Hizmetleri

#### Öğrenci Sayıları

Öğrenci Sayıları									
Birim/Bölüm Adı	I. Öğretim			II. Öğretim			Toplam		Genel Toplam
	E	K	Top.	E	K	Top.	Kız	Erkek	
Hemşirelik Programı	323	864	1187	-	-	-	323	864	1187
İngilizce Hemşirelik Programı	62	178	240	-	-	-	62	178	240
<b>Toplam</b>	<b>385</b>	<b>1032</b>	<b>1427</b>	<b>-</b>	<b>-</b>	<b>-</b>	<b>385</b>	<b>1032</b>	<b>1427</b>

## Atatürk Üniversitesi Hemşirelik Fakültesi – 2024

### Yabancı Dil Hazırlık Sınıfı Öğrenci Sayıları

Yabancı Dil Eğitimi Gören Hazırlık Sınıfı Öğrenci Sayıları ve Toplam Öğrenci Sayısına Oranı								
Birim Adı	I. Öğretim			II. Öğretim			I. ve II. Öğretim Toplamı	Yüzde
	E	K	Top.	E	K	Top.	Sayı	
Hemşirelik Fakültesi	14	41	55	-	-	-	55	%3,9

### Yabancı Uyruklu Öğrencilerin Sayısı ve Okulları

Okul	Bölüm	Kız	Erkek	Toplam
Hemşirelik Fakültesi	Hemşirelik	19	15	34
	Hemşirelik (İngilizce)	5	3	8
TOPLAM		24	18	42

### Yabancı Uyruklu Öğrencilerin Vatandaşlıkları

Ülke	Kişi Sayısı Toplamı
İran	24
Suriye	11
Sierre Leone	2
Filistin	1
Türkmenistan	1
Afganistan	1
Azarbeycan	1
Yemen	1
Toplam	42

### Yönetim ve İç Kontrol Sistemi

Fakültemizde atama, satın alma, ihale gibi karar alma süreçleri, yetki ve sorumluluk yapısı, mali yönetim, harcama öncesi kontrol sistemine ilişkin 2024 yılı içerisinde yönetim ile ilgili yenilikler, birim kalitesinin artırılması için yapılanlar ve Üniversitemiz İç Kontrol Uyum Eylem Planı kapsamında gerçekleştirdiğimiz iyileştirmeler aşağıdaki gibidir:

- Fakültemizde dönemsel olarak düzenlenen hassas görevler listesi ve iş devir formları mevcut akademik ve idari personelimiz temel alınarak güncellenmiştir. Ayrıca Fakültemizin web sayfasına içerik eklenmesi ile var olan içeriklerin (kanunlar, yönetmelikler, yönergeler, yazılı prosedürler, ders ve sınav programları, öğrenci ve personel duyuruları gibi) güncellemeleri de yapılmıştır.

## II- AMAÇ ve HEDEFLER

### A. İdarenin Amaç ve Hedefleri

Fakültemizin 2024-2028 üniversitemiz stratejik planında sorumlu tuttuğu stratejik amaç ve hedefleri aşağıdaki gibidir.

Stratejik Amaçlar	Stratejik Hedefler
<b>Stratejik Amaç 1</b> Araştırma kalitesi ve verimliliğini arttırmak.	<b>Hedef 1.1-</b> Araştırma faaliyetleri için kaynak oluşturmak ve kaynakların etkin kullanılmasını sağlamak.
	<b>Hedef 1.2-</b> Araştırma çıktılarının niteliğini ve etkisini arttırmak.

## III- FAALİYETLERE İLİŞKİN BİLGİ VE DEĞERLENDİRMELER

### A. Mali Bilgiler

#### Bütçe Giderleri

#### *Ekonomik Sınıflandırmaya Göre Ödenek ve Harcama Miktarı (TL)*

NO	GİDER TÜRLERİ	2024 YILI KBÖ	TOPLAM HARCAMA	HARCAMA ORANI
01	PERSONEL GİDERLERİ	59.146.511,00	59.137.746,63	%99,98
02	SOSYAL GÜVENLİK KURUMLARINA DEVLET PRİMİ GİDERLERİ	5.892.241,55	5.892.241,27	%99,99
03	MAL VE HİZMET ALIM GİDERLERİ	163.562,00	157.664,00	%96,4
GENEL TOPLAM		65.202.314,55	65.187.651,90	%99,97

**B. Performans Bilgileri**

**Faaliyet ve Proje Bilgileri**

***Faaliyet Bilgileri***

ÖĞRETİM ELEMANLARININ KATILDIKLARI FAALİYET TÜRÜ	SAYISI
Sempozyum ve Kongre	55
Konferans	31
Panel	2
Seminer	8
Konser	3
Sergi	2
Eğitim Semineri	27

ÖĞRETİM ELEMANLARININ DÜZENLEDİKLERİ FAALİYET TÜRÜ	SAYISI
Sempozyum ve Kongre	9
Konferans	14
Seminer	2
Konser	1
Eğitim Semineri	3

***Yayınlarla İlgili Faaliyet Bilgileri***

YAYIN TÜRÜ	SAYISI
Uluslararası Makale	108
Ulusal Makale	42
Uluslararası Bildiri	37
Ulusal Bildiri	2
Kitap	2
Kitap Bölümü	20

## C. Performans Hedef ve Göstergeleri ile Faaliyetler

Performans Hedef Tabloları

PERFORMANS HEDEFİ TABLOSU-1			
İdare Adı		Hemşirelik Fakültesi	
Amaç-1		Araştırma kalitesi ve verimliliğini arttırmak.	
Hedef-1.1		Araştırma faaliyetleri için kaynak oluşturmak ve kaynakların etkin kullanılmasını sağlamak.	
Performans Hedefi-1		Proje başvuru sayısını yüzde 5 arttırmak.	
Performans Göstergeleri		2024 Hedef	2024 Gerçekleşme
1	Proje başvuru sayısı	92	65
Açıklama: 2023 toplam proje sayımız 88'dir. Bu sayı yüzde 5 artırma hedefine ulaşamamıştır.			
2	Tübitak destekli proje sayısı	5	1
Açıklama: 2023 toplam proje sayımız 88'dir. Bu sayı yüzde 5 artırma hedefine ulaşamamıştır.			

PERFORMANS HEDEFİ TABLOSU -2			
İdare Adı		Hemşirelik Fakültesi	
Amaç-1		Araştırma kalitesi ve verimliliğini arttırmak.	
Hedef-1.2		Araştırma çıktılarının niteliğini ve etkisini arttırmak	
Performans Hedefi-2		ISI'da (SCI -Expanded, SSCI ve AHCI) taranan dergilerde yayınlanan makale sayısını %20 arttırmak, patent sayısını 1 arttırmak	
Performans Göstergeleri		2024 Hedef	2024 Gerçekleşme
1	ISI'da (SCI -Expanded, SSCI ve AHCI) taranan dergilerde yayınlanan makale sayısı	54	69
Açıklama: 2023'te makale sayımız 46'dır. Planlanan yılsonu hedefinin üzerine çıkılarak makale sayısı %50 oranında artmıştır.			
2	Patent başvuru sayısı	46	5
Açıklama: 2023'te patent başvuru sayımız 45'tir. Hedefe ulaşamamıştır.			



## PERFORMANS HEDEFİ TABLOSU -3

<b>İdare Adı</b>	Hemşirelik Fakültesi		
<b>Amaç-1</b>	Araştırma kalitesi ve verimliliğini arttırmak.		
<b>Hedef-1.3</b>	Araştırma Performansını Geliştirecek Ölçme ve Değerlendirme Sistemi Geliştirmek		
<b>Performans Hedefi-3</b>	Ulusal dergilerdeki makale sayısını %5 arttırmak		
<b>Performans Göstergeleri</b>			
		<b>2024 Hedef</b>	<b>2024 Gerçekleşme</b>
1	Ulusal dergilerdeki makale sayısı	40	42
Açıklama: 2023 yılında ulusal dergilerde yayınlanan makale sayısı 40'tır. Planlanan %5 artırma hedefine ulaşılmıştır.			

**Performans Sonuçlarının Değerlendirilmesi**

Planlanan başlangıç döneminden itibaren hedefler büyük ölçüde gerçekleştirilmiştir.

**Performans Bilgi Sisteminin Değerlendirilmesi**

Performans göstergelerine ilişkin değerlendirmeler, veri toplanması, işlenmesi ve kalitesine ilişkin değerlendirmeler, veri elde edilemeyen durumlar ve nedenleri ile performans bilgi sisteminin geliştirilmesine yönelik iş ve işlemler Dekanlığımız tarafından yürütülmektedir. Planlamalarımız her eğitim dönemi başında ilgili kurullarda görüşülerek alınmakta ve bu planların izlenmesi periyodik dönemler halinde yapılmaktadır. Elde edilen verilere ve alınan kararlara ilişkin sonuçlar bölüm/anabilim/bilim dalı başkanlıklarından istenmektedir.

## IV- KURUMSAL KABİLİYET VE KAPASİTENİN DEĞERLENDİRİLMESİ

### A. Üstünlükler

- Çalışkan, üretken, motivasyonu yüksek, rekabetçi, kalite ve disiplinler arası çalışma kültürüne sahip akademik personele sahip olması
- Güçlü akademik kültür ve kurumsal kimliğe, köklü eğitim geçmişine sahip olan, Türkiye'nin en fazla öğretim üyesine sahip 2. hemşirelik programı olması
- YÖK tarafından kabul edilmiş Hemşirelik Ulusal Çekirdek Eğitim Programı (HUÇEP) olması
- Hemşirelik Eğitim Programları Değerlendirme ve Akreditasyon Derneği (HEPDAK) olması ve fakültenin 2015-2017 yılları arasında, 2022-2024 yılları arasında akredite bir kurum olması
- Öğrenci kontenjanlarının tam dolu olması
- Topluma katkı alanında çok sayıda proje olması
- 2023 yılında ESCI olan yılda 4 kez yayınlanan Journal of Nursology dergisinin olması
- Her yıl çok sayıda sempozyom, çalıştay kongre düzenleme konusunda istekli ve başarılı bir akademik kadronun olması
- Üniversitenin yayın, atıf, proje, patent sıralamasında üst sıralarda olması.
- Araştırma potansiyeli ve araştırmaya olan isteklilik
- Fakültemizin merkez kampüste ve merkezi bir konumda olması
- Ders içeriklerinin ve tanıtım belgelerinin web sitemizde yayınlanıyor olması
- Öğrenci-öğretim elemanı ilişkilerinin iyi düzeyde olması
- Konferans, sempozyum ve konser gibi faaliyetlerin düzenlenebileceği teknik donanımlı salonlara sahip olması
- Bölge sorunlarına yönelik çalışmalar yapılması
- Üniversite içi ve dışı diğer birimlerle etkileşiminin yüksek olması,
- Fakültenin bazı öğretim üyelerinin üniversitenin çeşitli birimlerinde veya diğer üniversitelerde müdür, dekan veya koordinatörlük gibi görevlerde bulunmaları.
- TÜBİTAK, BAP ve Avrupa Birliği tarafından desteklenen projeler bulunması.
- Dersliklerde eğitim teknolojilerinin etkin olarak kullanılması.
- Genç ve yeniliğe açık bir kadroya sahip olunması.

### B. Zayıflıklar

- Eğitim müfredatında laboratuvar ve uygulama saatlerinin HUÇEP'in önerdiğinin altında olması.
- Bilgi ve işlem teknolojilerine dayalı araç-gereç eksikliği ve mevcutların program güncellemelerinin yapılamaması
- Fiziki mekân yetersizliği, öğrenci sayısına uyumlu derslik bulunmaması.
- Öğrenci hazır bulunuşluğunun istenilen düzeyde olmaması
- Teknik eleman ve uzman kadrolarının olmaması, fakültenin önemli ihtiyaçları olan elektrik, mekanik, cam atölyelerinin kurulmasını engellemekte; acil müdahale imkânı olmamaktadır.
- Dersler İngilizce program da 1, Türkçe Programda 3 Şube olarak yürütülmektedir. Bu durum öğretim elemanlarının iş yükünü 4 kat artırmaktadır
- Dersliklerimizin ve laboratuvarımızın öğrenci kapasitesi yetersizdir. En büyük derslik 90 öğrenci, laboratuvar 50 öğrenci kapasitesine sahiptir.
- Fakülteye ait amfi bulunmamaktadır.
- İngilizce programda ders yürüten öğretim elemanlarının dil yeterlilik seviyelerinin iyi olmaması.

### C. Değerlendirme

Yükseköğretim üst politikalarına uygun bir şekilde eğitim-öğretim faaliyetlerine devam eden fakültemiz, Üniversitemizin diğer akademik ve idari birimleri ile uyum içerisinde. Akademik kadrosunu ve öğretim program ve müfredatlarını çağın ihtiyaçlarını göz önünde bulundurarak sürekli güncelleyen ve kendini geliştiren bir kurum olarak Fen-Edebiyat Fakültesi çeşitli açılardan Üniversitemize değer katmakta, kurumsal potansiyeli arttırmakta ve kurumun periferisi ile olan ilişkilerini güçlendirmektedir. Oldukça yoğun idari ve akademik hizmetlerin daha verimli ve etkili bir şekilde cereyan etmesi için kurumsal personel ihtiyacının optimum düzeyde giderilmesi gerekmektedir. Birim içi iş ve işleyişlerin birbirini engellemeden yürütmesi ancak yeterli sayıda idari personelin istihdamı ile mümkün görünmektedir. Personele yönelik, inovatif gelişmeler doğrultusunda kendini gerçekleştirmesine imkân sunan, hizmet içi ve akademik gelişim seminerlerinin artırılması verilen hizmetin değer ve kalitesini artıracaktır.

## V- ÖNERİ VE TEDBİRLER

- Birimin dâhili bünyesinde yer alan derslik, laboratuvar, okuma salonu, giyinme odası ve mescit gibi fiziki mekânların yeterli bir seviyeye yükseltilmesi halinde daha rahat bir eğitim-öğretim ortamı sağlanacaktır.
- Öğrenci sayısının fazlalığı nedeniyle mesai saatleri dışında uygulaması yapılması önerilmektedir.
- İngilizce programda dersleri yürütecek öğretim elemanlarının İngilizce dil seviyelerinin yükseltilmesi için fakülteye özgü İngilizce kursların verilmesi.
- Birim içerisinde bulunan araştırma ve öğrenci laboratuvarlarındaki bilgisayarların işletim sistemleri ve programlarının güncellenmesi planlanmaktadır.
- Rektörlük bütçesinin el verdiği ölçü ve yeni şartlar doğrultusunda fiziki mekânların yenilenmesi önem arz etmektedir.
- Öğretim elemanı ve öğretim üyesi ihtiyacı olan anabilim dallarının bu anlamdaki gereksinimleri merkezi bütçenin imkânları dâhilinde giderilecektir.
- Ülkenin genel ekonomik durumunun iyi bir düzeyde olmasının Üniversitemizin, merkezi devlet bütçesinden daha fazla pay alması sonucunu doğuracağı ön görülmekte ve bu payın AR-GE ve inovasyona kanalize edilmesinin Fakültemize yeni değerler katacağı değerlendirilmektedir.
- Araştırmacı kadrolarının dağılımı ve sayısı gelecekteki gelişme hedefleri düşünülerek genişletilmeli; kadrolara atanacak akademik personelin niteliği ve performans kriterleri, fakültenin misyon /vizyonunu, amaçları ve hedefleri gözönüne alınarak belirlenmelidir.
- Akademik personelin yararlanabileceği sosyal tesislerin genişletilmesi gereklidir.
- Fakülte mezunlarının istihdam sorununun çözümü için kamu ve özel sektör nezdinde girişimde bulunulmalı, eski mezunlarla daha etkili bir iletişime geçilmelidir.
- Öğrencilerin fakülte yönetimine katılımı etkinleştirilmelidir.
- YÖK ile görüşülerek kabul edilen öğrenci sayısının azaltılması.
- Fakültenin uygulamalı derslerini belirleyen yönerge oluşturuldu ve Üniversite Senatosu tarafından onaylanarak yürürlüğe girdi.

## İÇ KONTROL GÜVENCE BEYANI

Harcama yetkilisi olarak yetkim dâhilinde; bu raporda yer alan bilgilerin güvenilir, tam ve doğru olduğunu beyan ederim.

Bu raporda açıklanan faaliyetler için idare bütçesinden harcama birimimize tahsis edilmiş kaynakların etkili, ekonomik ve verimli bir şekilde kullanıldığını, görev ve yetki alanım çerçevesinde iç kontrol sisteminin idari ve mali kararlar ile bunlara ilişkin işlemlerin yasallık ve düzenliliği hususunda yeterli güvenceyi sağladığını ve harcama birimimizde süreç kontrolünün etkin olarak uygulandığını bildiririm.

Bu güvence, harcama yetkilisi olarak sahip olduğum bilgi ve değerlendirmeler, iç kontroller, iç denetçi raporları ile Sayıştay raporları gibi bilgim dâhilindeki hususlara dayanmaktadır.

Burada raporlanmayan, idarenin menfaatlerine zarar veren herhangi bir husus hakkında bilgim olmadığını beyan ederim.

(Erzurum - 30.01.2025)

**Prof. Dr. Reva BALCI AKPINAR**

**Dekan V.**