



Atatürk Üniversitesi  
İlahiyat Fakültesi

T.C.

ATATÜRK ÜNİVERSİTESİ

İLAHİYAT FAKÜLTESİ

2023 YILI FAALİYET RAPORU

## İçindekiler

|  |           |
|--|-----------|
| <b>SUNUŞ</b> .....   | <b>3</b>  |
| <b>I- GENEL BİLGİLER</b> .....                                       | <b>4</b>  |
| A. Misyon-Vizyon ve Değerlerimiz .....                               | 4         |
| Misson .....   | 4         |
| Vizyon.....  | 4         |
| Değerlerimiz .....   | 4         |
| B. Yetki, Görev ve Sorumluluklar .....                               | 5         |
| C. İdareye İlişkin Bilgiler .....                                    | 5         |
| 1- Fiziksel Yapı.....  | 5         |
| 2- Örgüt Yapısı .....  | 8         |
| 3- Bilgi Ve Teknolojik Kaynaklar.....                                | 9         |
| 4- İnsan Kaynakları .....  | 10        |
| 5- Sunulan Hizmetler.....  | 12        |
| 6- Yönetim ve İç Kontrol Sistemi .....                               | 14        |
| <b>II- AMAÇ VE HEDEFLER</b> .....                                    | <b>14</b> |
| İdarenin Amaç ve Hedefleri .....                                     | 14        |
| Temel Politikalar ve Öncelikler .....                                | 16        |
| Diğer Hususlar.....  | 17        |
| <b>III- FAALİYETLERE İLİŞKİN BİLGİ VE DEĞERLENDİRMELER</b> .....     | <b>17</b> |
| A-Mali Bilgiler.....   | 17        |
| 1-Bütçe Uygulama Sonuçları .....                                     | 17        |
| 2- Temel Mali Tablolara İlişkin Açıklamalar.....                     | 18        |
| 3- Mali Denetim Sonuçları .....                                      | 18        |
| 4- Diğer Hususlar .....  | 18        |
| B- Performans Bilgileri.....   | 18        |
| 1- Faaliyet ve Proje Bilgileri.....                                  | 18        |
| <b>IV- KURUMSAL KABİLİYET VE KAPASİTENİN DEĞERLENDİRİLMESİ</b> ..... | <b>20</b> |
| A-Üstünlükler .....  | 20        |
| B- Zayıflıklar .....   | 20        |
| C- Değerlendirme .....   | 20        |
| <b>V- ÖNERİ VE TEDBİRLER</b> .....                                   | <b>20</b> |

## SUNUŞ

Atatürk Üniversitesi İlahiyat Fakültesi kurulduđu günden bu yana sahip olduđu seçkin akademik kadrosu, uyguladıđı eğitim programlarının düzeyi ve gerçekleştirdiđi bilimsel çalışmalar ile öğrenciler tarafından kendi alanında öncelikle tercih edilen bir fakülte olma özelliđini sürdürmeye devam etmektedir. Fakültemiz bu başarısını artırarak sürdürmek inanç ve kararlılıđındadır.

Fakülte olarak yeniliklere uyum sağlamak ve toplumun artan bilgi gereksinimini karşılayabilmek için bugüne kadar başarıyla yerine getirdiđimiz eğitim ve araştırma faaliyetlerimiz ile topluma hizmet görevlerimizi çeşitlendirerek ve artırarak sürdürmenin geređine inanmaktayız. Ancak eğitim ve öğretim programlarının bilim ve teknoloji alanlarındaki yenilikler yanında toplumun deđişen talepleri dođrultusunda da yapılandırarak sürdürebilmesi ve toplumun hızla artan bilgi arayışlarının karşılanabilmesi çabalarımıza karşın kaynaklarımızın kısıtlı kalması; bizleri önceliklerimizi belirlemek geređi ile karşı karşıya bırakmıştır.

Hazırlanan faaliyet raporu güçlü yönlerimizi öne çıkaran ve geliştiren, paydaşlarımızla yeni ilişkilerin kurulmasını sađlayan, bugüne kadar sürdürmüş olduđumuz başarılı eğitim ve araştırma çalışmalarımızı daha da artırarak sürdürmeye olanak veren bir çerçevede oluşturulmuştur. Bu hedef ve amaçlar dođrultusunda yapacađımız çalışmalar, evrensel bilim ve teknolojiyi esas alarak bilime yapacađımız katkılar ile topluma olan görev ve sorumluluklarımızı yerine getirerek kaynaklarımızı daha etkili kullanmamızı sađlamıştır.

18.01.2024

Prof. Dr. Muhammed KIZILGEÇİT

Dekan

## I- GENEL BİLGİLER

### A. Misyon-Vizyon ve Değerlerimiz



#### Misyon

İslam'ın temel kaynaklarını bilen, dini inanç ve uygulamaları, İslami ilimlerin yanı sıra felsefe, sanat ve kültür bağlamında inceleyen, toplumun ihtiyaç ve eğilimlerini takip eden temsil kabiliyeti yüksek, araştırmacı ve toplumsal sorumluluk bilincine sahip bireyler yetiştirmek.

#### Vizyon

Eğitimde, araştırmada ve toplumsal katkıda mükemmellik anlayışı çerçevesinde ilahiyat alanında bölgeye ve ülkeye katkı sağlayacak saygın, etkili ve öncü bir fakülte olmaktır.

#### Değerlerimiz

- Yenilikçilik ve Girişimcilik
- Eleştirel düşünce
- Etik değerlere bağlılık
- Paydaş iş birliği
- Öğrenme (öğrenci) Odaklılık
- Toplumsal sorumluluk
- Ulusal ve evrensel değerlere bağlılık
- Toplumsal, kültürel ve sanatsal duyarlılık

## B. Yetki, Görev ve Sorumluluklar

Fakültemiz, yetki paylaşımı ilkeleri benimsenerek yönetilmektedir. Bu bağlamda kurumumuzun yetki dağılımı; Dekan, Dekan Yardımcıları, Fakülte Kurulu, Fakülte Yönetim Kurulu, Bölüm Başkanlıkları, Ana Bilim Dalı Başkanlıkları şeklindedir. Birimlerin görev tanımları üniversitemizin “yeni nesil üniversite” anlayışı doğrultusunda belirlediği ilgili mevzuat hükümlerine göre yapılmıştır.

1971-1972 eğitim öğretim yılında İslami İlimler Fakültesi adı ile kurulan, 20 Temmuz 1982 yılında çıkarılan kanun hükmünde kararname ile İlahiyat Fakültesi adı altında eğitim-öğretim faaliyetlerini sürdüren Fakültemiz görevlerini 2547 sayılı Kanun’un 12. maddesine göre yapmaktadır.

Fakültemizin görev ve sorumluluklarından bazıları şunlardır;

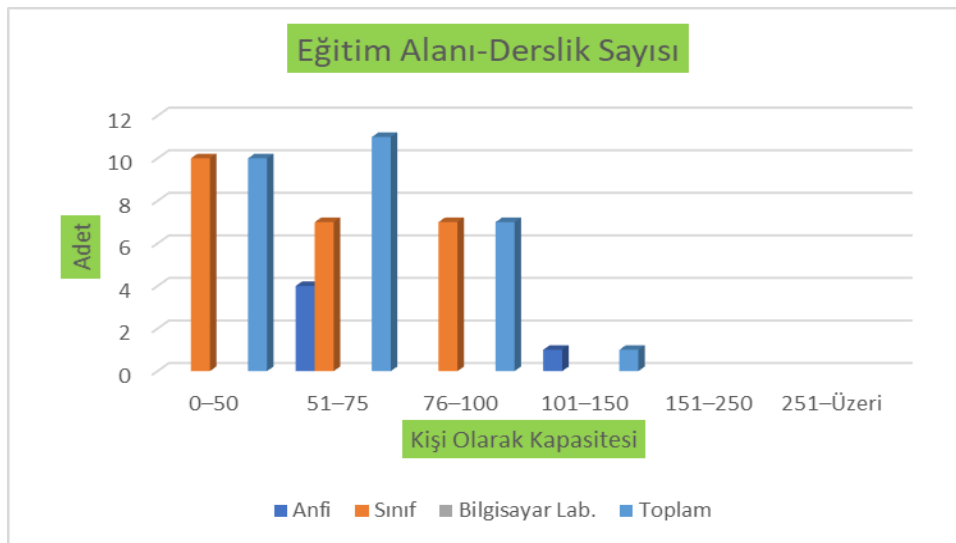
- Eğitim öğretim faaliyetlerini, ilgili mevzuat hükümlerine göre yürütmek
- Eğitim kalitesini artırmak
- Akademik etkinlikler yapmak
- Akademik projeler geliştirmek
- İlahiyat Fakülteleri, iç paydaşlar ve dış paydaşlarla iş birliğinde bulunmak

## C. İdareye İlişkin Bilgiler

### 1- Fiziksel Yapı

#### 1.1- Eğitim Alanları Derslikler

| Eğitim Alanı    | Kapasitesi<br>0-50 | Kapasitesi<br>51-75 | Kapasitesi<br>76-100 | Kapasitesi<br>101-150 | Kapasitesi<br>151-250 | Kapasitesi<br>251-Üzeri |
|-----------------|--------------------|---------------------|----------------------|-----------------------|-----------------------|-------------------------|
| Anfi            | ---                | 4                   | ---                  | 1                     | ---                   | ---                     |
| Sınıf           | 10                 | 7                   | 7                    | ---                   | ---                   | ---                     |
| Bilgisayar Lab. | ---                | ---                 | ---                  | ---                   | ---                   | ---                     |
| Diğer Lab.      | ---                | ---                 | ---                  | ---                   | ---                   | ---                     |
| <b>Toplam</b>   | <b>10</b>          | <b>11</b>           | <b>7</b>             | <b>1</b>              | <b>---</b>            | <b>---</b>              |



## 1.2- Sosyal Alanlar



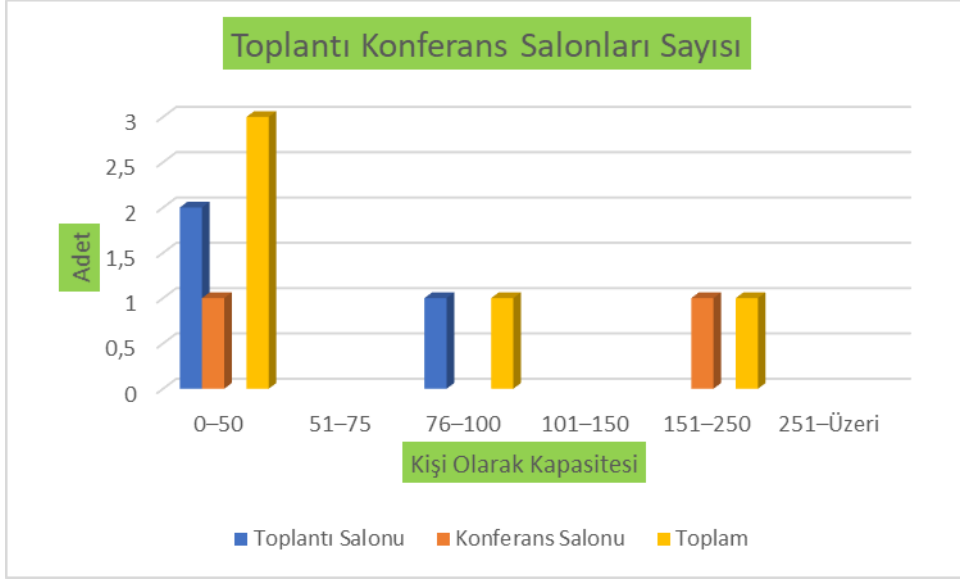
### 1.2.1.Kantinler ve Kafeteryalar

|                  |          |
|------------------|----------|
| Kantin Sayısı    | : 1 Adet |
| Kantin Alanı     | : 208 m2 |
| Kafeterya Sayısı | : 1 Adet |
| Kafeterya Alanı  | : 30 m2  |

### 1.2.2.Toplantı – Konferans Salonları



|                         | Kapasitesi<br>0–50 | Kapasitesi<br>51–75 | Kapasitesi<br>76–100 | Kapasitesi<br>101–150 | Kapasitesi<br>151–250 | Kapasitesi<br>251–Üzeri |
|-------------------------|--------------------|---------------------|----------------------|-----------------------|-----------------------|-------------------------|
| <b>Toplantı Salonu</b>  | 2                  | ---                 | 1                    | ---                   | ---                   | ---                     |
| <b>Konferans Salonu</b> | 1                  | ---                 | ---                  | ---                   | 1                     | ---                     |
| <b>Toplam</b>           | 3                  | ---                 | 1                    | ---                   | 1                     | ---                     |



### 1.2.3. Öğrenci Kulüpleri

Öğrenci Kulüpleri Sayısı : 7 Adet  
 Öğrenci Kulüpleri Alanı : 40+30=70 m<sup>2</sup>

## 1.3- Hizmet Alanları

### 1.3.1. Akademik Personel Hizmet Alanları

|               | Sayısı<br>(Adet) | Alanı<br>(m <sup>2</sup> ) | Kullanan Sayısı<br>(Kişi) |
|---------------|------------------|----------------------------|---------------------------|
| Çalışma Odası | 117              | 1755                       | 108                       |
| <b>Toplam</b> | <b>117</b>       | <b>1755</b>                | <b>108</b>                |

### 1.3.2. İdari Personel Hizmet Alanları

|               | Sayısı<br>(Adet) | Alanı<br>(m <sup>2</sup> ) | Kullanan Sayısı |
|---------------|------------------|----------------------------|-----------------|
| Servis        | ---              | ---                        | ---             |
| Çalışma Odası | 26               | 360                        | 26              |
| <b>Toplam</b> | <b>26</b>        | <b>360</b>                 | <b>26</b>       |

## 1.4- Ambar Alanları

Ambar Sayısı : 5 Adet  
 Ambar Alanı : 360 m<sup>2</sup>

## 1.5- Arşiv Alanları

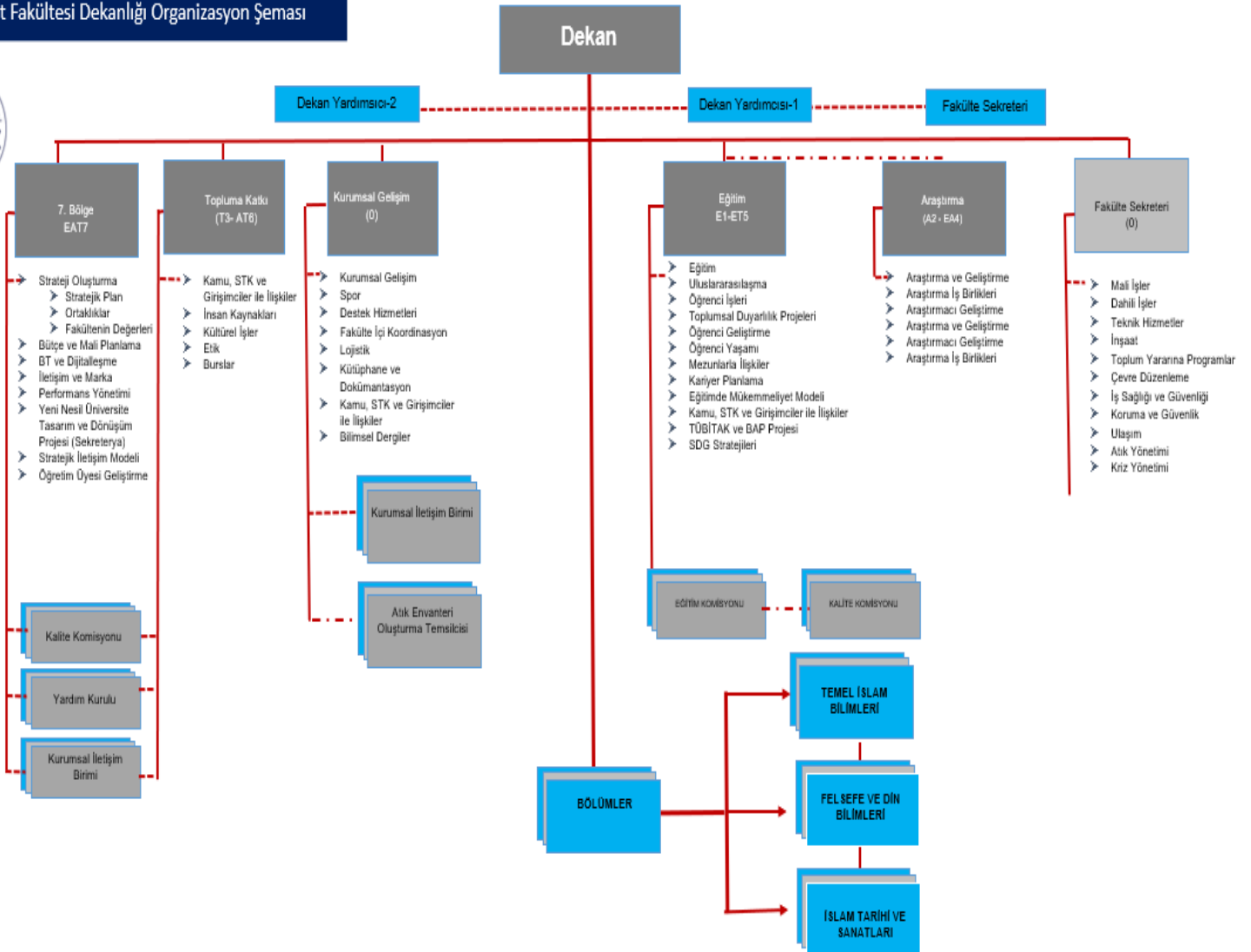
Arşiv Sayısı : 2 Adet  
Arşiv Alanı : 60 m2

## 1.6- Atölyeler

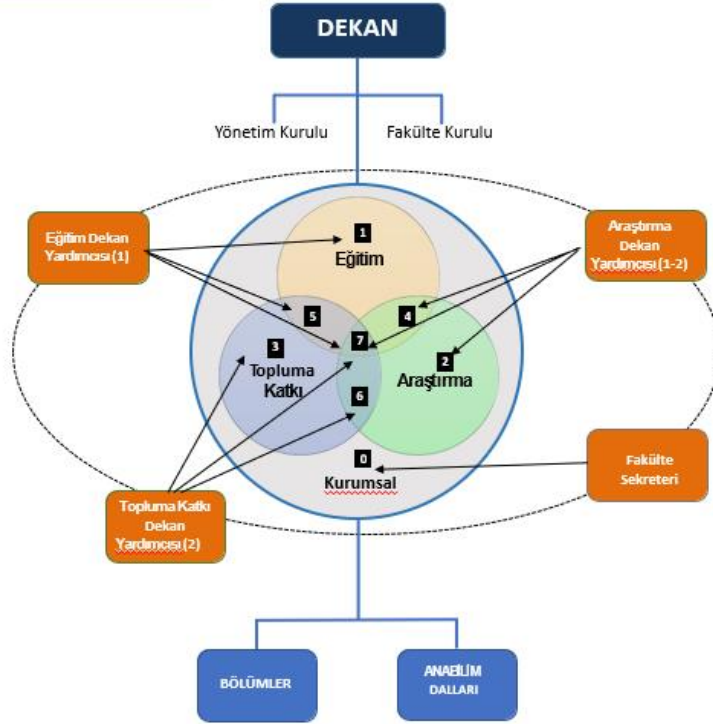
Atölye Sayısı : 2 Adet  
Atölye Alanı : 105 m2

## 2- Örgüt Yapısı

### İlahiyat Fakültesi Dekanlığı Organizasyon Şeması







### 3- Bilgi Ve Teknolojik Kaynaklar

Öğrencilerimizin teknolojik imkanlarla öğrenimlerini sürdürmeleri amacıyla dersliklerimizin bir kısmı teknoloji sınıfı (bilgisayar + projektör) olarak dizayn edilmiş olup, bu tür sınıfların artırılması çalışmaları sürdürülmektedir.

Fakültemiz öğretim elemanlarına masa üstü bilgisayarlar tahsis edilerek bu bilgisayarlar internet ağına bağlanmıştır.

Fakültemizde aynı anda 160 okuyucuya hizmet verilebilecek kapasitede zengin materyale sahip kütüphane bulunmaktadır.

#### 3.1- Yazılımlar

Yazıcı Sayısı : 16 Adet

#### 3.2- Bilgisayarlar

Masa üstü bilgisayar Sayısı : 70 Adet

Taşınabilir bilgisayar Sayısı : 63 Adet

#### 3.3- Kütüphane Kaynakları

Kitap Sayısı : 21.002 Adet

Basılı Periyodik Yayın Sayısı : 4.459 Adet

Elektronik Yayın Sayısı : 0 Adet

### 3.4- Diğer Bilgi ve Teknolojik Kaynaklar

| Cinsi             | İdari Amaçlı (Adet) | Eğitim Amaçlı (Adet) | Araştırma Amaçlı (Adet) |
|-------------------|---------------------|----------------------|-------------------------|
| Projeksiyon       | 1                   | 31                   | -                       |
| Slayt makinesi    | ----                | 1                    | ----                    |
| Barkot Okuyucu    | 1                   | ----                 | ----                    |
| Baskı makinesi    | 2                   | ----                 | ----                    |
| Fotokopi makinesi | 1                   | 1                    | ----                    |
| Faks              | 1                   | ----                 | ----                    |
| Fotoğraf makinesi | -                   | ----                 | ---                     |
| Kameralar         | 37                  | ----                 | 7                       |
| Televizyonlar     | 5                   | -----                | ----                    |
| Tarayıcılar       | 6                   | -----                | ----                    |
| Müzik Setleri     | ---                 | ---                  | ----                    |
| DVD ler           | ----                | ----                 | ----                    |

### 4- İnsan Kaynakları

#### 4.1- Akademik Personel

| Akademik Personel   |                                 |     |           |                                  |              |
|---------------------|---------------------------------|-----|-----------|----------------------------------|--------------|
|                     | Kadroların Doluluk Oranına Göre |     |           | Kadroların İstihdam Şekline Göre |              |
|                     | Dolu                            | Boş | Toplam    | Tam Zamanlı                      | Yarı Zamanlı |
| Profesör            | 28                              |     | 28        | 28                               | ----         |
| Doçent              | 16                              |     | 16        | 16                               | ----         |
| Dr. Öğr. Üyesi      | 7                               |     | 7         | 7                                | ----         |
| Öğretim Görevlisi   | 6                               |     | 6         | 6                                | ----         |
| Araştırma Görevlisi | 18                              |     | 18        | 18                               | ----         |
| <b>Toplam</b>       | <b>75</b>                       |     | <b>75</b> | <b>75</b>                        | <b>----</b>  |

#### 4.2- Yabancı Uyruklu Akademik Personel

| Yabancı Uyruklu Öğretim Elemanları |  |                            |
|------------------------------------|--|----------------------------|
| Unvan                              | Geldiği Ülke                           | Çalıştığı Bölüm            |
| Profesör                           | ----                                   | ----                       |
| Doçent                             | ----                                   | ----                       |
| Dr.Öğr.Üyesi                       | Filistin-1<br>Azerbaycan-1<br>Suriye-1 | Temel İslam Bilimleri Böl. |
| Öğretim Görevlisi                  | Suriye-1                               | Temel İslam Bilimleri Böl  |
| Araştırma Görevlisi                | ----                                   | ----                       |
| Uzman                              | ----                                   | ----                       |
| <b>Toplam</b>                      | <b>4</b>                               | <b>4</b>                   |

#### 4.3- Diğer Ün. Görevlendirilen Akademik Personel

| Diğer Üniversitelerde Görevlendirilen Akademik Personel |                       |                              |
|---|-----------------------|------------------------------|
| Unvan   | Bağlı Olduğu Bölüm    | Görevlendirildiği Üniversite |
| Profesör  | Temel İslam Bilimleri | Ankara Sosyal Bilimler       |
| Doçent  | ----                  | ----                         |
| Dr.Öğr.Üyesi  | ----                  | ----                         |
| Öğretim Görevlisi                                       | ----                  | ----                         |
| Araştırma Görevlisi                                     | ----                  | ----                         |
| <b>Toplam</b>   | ----                  | ----                         |

#### 4.4- Başka Ün. Kurumda Görevlendirilen Akademik Personel

| Başka Üniversitelerden Üniversitemizde Görevlendirilen Akademik Personel |                 |                    |
|--|-----------------|--------------------|
| Unvan  | Çalıştığı Bölüm | Geldiği Üniversite |
| Profesör   | ----            | ----               |
| Doçent   | ----            | ----               |
| Dr.Öğr.Üyesi   | ----            | ----               |
| Öğretim Görevlisi  | ----            | ----               |
| Araştırma Görevlisi  | ----            | ----               |
| <b>Toplam</b>  | ----            | ----               |

#### 4.5- Sözleşmeli Akademik Personel

| Sözleşmeli Akademik Personel Sayısı |      |
|-------------------------------------|------|
| Profesör                            | ---- |
| Doçent                              | ---- |
| Dr.Öğr.Üyesi                        | ---- |
| Öğretim Görevlisi                   | ---- |
| <b>Toplam</b>                       | ---- |

#### 4.6- İdari Personel

| İdari Personel (Kadroların Doluluk Oranına Göre) |      |      |           |
|--|------|------|-----------|
|  | Dolu | Boş  | Toplam    |
| Genel İdari Hizmetler                            | 19   | 12   | <b>31</b> |
| Sağlık Hizmetleri Sınıfı                         | ---- | ---- | ----      |
| Teknik Hizmetleri Sınıfı                         | ---  | ---- | ---       |
| Eğitim ve Öğretim Hizmetleri sınıfı              | ---- | ---- | ----      |
| Din Hizmetleri Sınıfı                            | ---- | ---- | ----      |

|                   |           |           |           |
|-------------------|-----------|-----------|-----------|
| Yardımcı Hizmetli | 2         | 2         | 4         |
| <b>Toplam</b>     | <b>21</b> | <b>14</b> | <b>35</b> |

#### 4.7- İdari Personelin Eğitim Durumu

| İdari Personelin Eğitim Durumu |            |        |           |        |               |
|--------------------------------|------------|--------|-----------|--------|---------------|
|                                | İlköğretim | Lise   | Ön Lisans | Lisans | Y.L. ve Dokt. |
| Kişi Sayısı                    | 1          | 6      | 3         | 10     | 1             |
| Yüzde                          | %4,76      | %28,57 | %14,28    | %47,62 | %4,76         |

#### 4.8- İdari Personelin Hizmet Süreleri

| İdari Personelin Hizmet Süresi |           |           |            |             |             |            |
|--------------------------------|-----------|-----------|------------|-------------|-------------|------------|
|                                | 1 – 3 Yıl | 4 – 6 Yıl | 7 – 10 Yıl | 11 – 15 Yıl | 16 – 20 Yıl | 21 - Üzeri |
| Kişi Sayısı                    | -         | -         | 3          | 3           | -           | 17         |
| Yüzde                          | %0        | %4,34     | %21,74     | %0          | %0          | %73,91     |

#### 4.9- İşçiler

| İşçiler (Çalıştıkları Pozisyonlara Göre) |      |      |        |
|--|------|------|--------|
|  | Dolu | Boş  | Toplam |
| Sürekli İşçiler                          | ---- | ---- | ----   |
| Vizeli Geçici İşçiler (adam/ay)          | ---- | ---- | ----   |
| Vizesiz işçiler (3 Aylık)                | ---- | ---- | ----   |
| <b>Toplam</b>                            | ---- | ---- | ----   |

### 5- Sunulan Hizmetler

#### 5.1- Eğitim Hizmetleri

##### 5.1.1- Öğrenci Sayıları

| Öğrenci Sayıları                     |            |     |      |             |     |      |        |       |              |
|--------------------------------------|------------|-----|------|-------------|-----|------|--------|-------|--------------|
| Birim Adı                            | I. Öğretim |     |      | II. Öğretim |     |      | Toplam |       | Genel Toplam |
|                                      | E          | K   | Top. | E           | K   | Top. | Kız    | Erkek |              |
| İlahiyat Programı                    | 426        | 915 | 1341 | 275         | 427 | 702  | 1342   | 701   | <b>2043</b>  |
| İlitam Programı<br>(uzaktan eğitim.) |            |     |      |             |     |      | 619    | 708   | <b>1327</b>  |
| <b>Toplam</b>                        | 426        | 915 | 1341 | 275         | 427 | 702  | 1961   | 1409  | <b>3370</b>  |

### 5.1.2- Yabancı Dil Hazırlık Sınıfı Öğrenci Sayıları

| Yabancı Dil Eğitimi Gören Hazırlık Sınıfı Öğrenci Sayıları ve Toplam Öğrenci Sayısına Oranı |            |     |      |             |    |      |                              |        |
|---|------------|-----|------|-------------|----|------|------------------------------|--------|
| Birim Adı   | I. Öğretim |     |      | II. Öğretim |    |      | I. ve II. Öğretim Toplamı(a) | Yüzde* |
|   | E          | K   | Top. | E           | K  | Top. | Sayı                         |        |
| Fakülteler  | 141        | 191 | 332  | 80          | 73 | 153  | 485                          | %23,44 |

\*Yabancı dil eğitimi gören öğrenci sayısının toplam öğrenci sayısına oranı (Yabancı dil eğitimi gören öğrenci sayısı/Toplam öğrenci sayısı\*100)

### 5.1.3- Öğrenci Kontenjanları

| Öğrenci Kontenjanları ve Doluluk Oranı |                |                     |           |               |
|--|----------------|---------------------|-----------|---------------|
| Birim Adı                              | YKS Kontenjanı | YKS sonucu Yerleşen | Boş Kalan | Doluluk Oranı |
| Fakülteler                             | 373            | 373                 | ----      | <b>%100</b>   |
| <b>Toplam</b>                          | <b>373</b>     | <b>373</b>          | ----      | <b>%100</b>   |

### 5.1.4- Yüksek Lisans ve Doktora Programları

| Enstitülerdeki Öğrencilerin Yüksek Lisans (Tezli/ Tezsiz) ve Doktora Programlarına Dağılımı |          |                            |        |                      |            |
|---|----------|----------------------------|--------|----------------------|------------|
| Birim Adı   | Programı | Yüksek Lisans Yapan Sayısı |        | Doktora Yapan Sayısı | Toplam     |
|   |          | Tezli                      | Tezsiz |                      |            |
| Temel İslam Bilimleri Bölümü  | ----     | 374                        | -      | 175                  | <b>549</b> |
| Felsefe ve Din Bilimleri Bölümü   | ----     | 202                        | -      | 64                   | <b>266</b> |
| İslam Tarihi ve Sanatları Bölümü  | ----     | 70                         | -      | 25                   | <b>95</b>  |
| <b>Toplam</b>   | ----     | <b>646</b>                 | -      | <b>264</b>           | <b>910</b> |

### 5.1.5- Yabancı Uyruklu Öğrenciler

| Yabancı Uyruklu Öğrencilerin Sayısı ve Bölümleri |          |           |           |
|--|----------|-----------|-----------|
|  | Bölümü   |           |           |
|  | K        | E         | Toplam    |
| Fakülteler                                       | 8        | 17        | <b>25</b> |
| <b>Toplam</b>                                    | <b>8</b> | <b>17</b> | <b>25</b> |

## 5.2-İdari Hizmetler

Fakültemiz görev, yetki ve sorumlulukları çerçevesinde yerine getirdiği akademik ve idari hizmetleri; personel ve özlük işleri, belge yönetim bürosu, satın alma, tahakkuk, kütüphane gibi bürolarda yürütülmektedir.

## 5.3-Diğer Hizmetler

Fakültemizin misyonuna uygun olarak, fakültemiz içinde ve çeşitli kurumlarda dış paydaşlarla birlikte konferans, panel, seminer, konuşma, vb. etkinlikler düzenlenmektedir.

## 6- Yönetim ve İç Kontrol Sistemi

Fakültemiz, bir dekan, iki dekan yardımcısı, üç bölüm başkanı, bir fakülte sekreteri ve bağlı idari personel tarafından yönetilmektedir. Fakültede yürütülen eğitim faaliyetleri ile her türlü hizmet ve malzeme alımları komisyonlar tarafından yapılmakta olup, eğitim ve idari süreç aşağıdaki araçlarla kontrol edilmektedir:

- Fakülte Kurulu
- Fakülte Yönetim Kurulu,
- Akademik Kurul,
- İlgili mevzuata göre öğretim üyeliğine yükseltme ve atama kriterleri
- Akademik personel alım ölçütleri ( ALES, YDS,ÜDS vb.),
- Öğretim süreci değerlendirme anketleri,
- Dilek ve öneri kutuları,
- Yüz yüze görüşmeler,
- Akademik ve idari personel memnuniyet anketleri

## II- AMAÇ VE HEDEFLER

Birimimizin amaç ve hedefi yerel bazda dış paydaşlarla (yerel medya organları, ilköğretim ve lise düzeyindeki okullar, Diyanet İşleri Başkanlığı taşra teşkilatı birimleri, Aile ve Sosyal Politikalar bakanlığı taşra teşkilatı birimleri vb.) iş birliği içerisinde din bilimleri alanında objektif bilgilerle halkı aydınlatma sürecinde istihdam edilebilecek personeli dogmatik olmayan, eleştirel ve rasyonel bir düşünceyle yetiştirmektir. Üniversitelerin farklı alanlarında görev alabilecek akademik eleman adaylarını yetiştirmek de kurumun amaç ve hedefleri arasında yer almaktadır.

### İdarenin Amaç ve Hedefleri

| Stratejik Amaçlar   | Stratejik Hedefler   |
|---|--|
| Stratejik Amaç-1<br>Kurumda Kalite<br>Güvencesi Sisteminin<br>Yerleşik Hale<br>Getirmek ve<br>Yaygınlaştırmak | <b>Hedef-1</b> Kurum akreditasyonuna yönelik hazırlıkların başlatılması ve buna ilişkin hedeflerin belirlenmesi  |
|   | <b>Hedef-2</b> Kalite kültürünün yaygınlaştırılması, akademik ve idari personel ile öğrenciler dahil tüm paydaşları kapsayacak şekilde farkındalığın artırılması |
|   | <b>Hedef-3</b> Eğitim-öğretim, Araştırma-geliştirme, Toplumsal katkı ve Yönetsel/idari süreçlerde PUKÖ döngüsünün sağlanması                                     |

|   |   |
|---|---|
| <p><b>Stratejik Amaç-2</b><br/>İlahiyat alanında yenilikçi bir anlayışla, gelenekten beslenen, paydaş odaklı program sunmak.</p>                          | <p><b>Hedef-1</b> Atatürk Üniversitesi İlahiyat Fakültesinin Türkiye’de eğitim ve araştırma alanlarında öncü ve etkili olması için misyon, vizyon ve değerler bütünüünün tüm alanlarda uygulanması.</p> |
|   | <p><b>Hedef-2</b> Eğitim-öğretim programlarının tasarlanmasında iç ve dış paydaş görüşlerinin yansıtılması.</p>   |
|   | <p><b>Hedef-3</b> Mezun bilgi sisteminde fakülte ile ilgili verileri güncellemek.</p>   |
|   | <p><b>Hedef-4</b> Programların sürekli izlenmesi ve güncellenmesi ile ilgili faaliyetler düzenlemek.</p>  |
| <p><b>Stratejik Amaç-3</b><br/>Öğrenci odaklı öğrenmeyi esas alan topluma ve insanlığa katkıyı önceleyen araştırmacılar yetiştirmek.</p>                  | <p><b>Hedef-1:</b> Sorumluluk sahibi öğrenciler yetiştirmek ve öğrenci merkezli eğitim sunmak.</p>  |
|   | <p><b>Hedef-2:</b> Uluslararası iş birliklerinin çeşitlendirilmesi.</p>   |
|   | <p><b>Hedef-3:</b> Programlar arası çift anadalın uygulanmasına dair üniversiteye teklif verilmesi.</p>   |
|   | <p><b>Hedef-4:</b> Erasmus, Farabi ve Mevlana gibi değişim programlarına katılan öğrenci sayısını arttırmak.</p>  |
|   | <p><b>Hedef-5:</b> Kültür ve sanat ile etkileşim kurabilen bir eğitim ortamı sunulması.</p>   |
|   | <p><b>Hedef-6:</b> Öğrencilerin kariyer planlamalarına rehberlik etmek</p>  |
|   | <p><b>Hedef-7:</b> Fakültede engelli ve sağlık sorunları olan bireylerin karşılaşılabilecekleri sorunların ortadan kaldırılması, fiziki koşulların iyileştirilmesi ve geliştirilmesi</p>                |
| <p><b>Stratejik Amaç-4</b><br/>İnsana ve topluma katkı sunan faydalı araştırmalar yapmak.</p>   | <p><b>Hedef-1:</b> Araştırma etkinliklerini Fakültemizin misyonuna uygun olarak yönlendirmek ve uluslararası standartlara uygun olarak bu alanlarda bilimsel araştırma sayısını arttırmak</p>           |
|   | <p><b>Hedef-2:</b> Fakültemiz kütüphanesini kitap, dergi vb. yayın, doküman ve donanım açısından zenginleştirmek ve her sınıfa mini bir kütüphane kurmak,</p>   |
| <p><b>Stratejik Amaç- 5</b><br/>Toplumun aydınlatılması ve bilgilendirilmesi için üniversitenin akademik ve kültürel birikiminin topluma aktarılması.</p> | <p><b>Hedef:</b> Toplumsal katkı ve toplumsal duyarlık projelerinin sayısını arttırmak.</p>   |
| <p><b>Stratejik Amaç- 6</b><br/>Kurumsallaşma çalışmalarına yoğunlaşmak.</p>  | <p><b>Hedef:</b> Nitelikli akademik ve idari personel istihdamına yönelik kriterlerin ve politikaların belirlenmesi.</p>  |
| <p><b>Stratejik Amaç- 7</b><br/>Lisans programına giriş ve yeterlilik kriterlerinin iyileştirilmesi</p>   | <p><b>Hedef-1:</b> Fakülte lisans programlarına nitelikli öğrencilerin başvurmasını sağlamak</p>  |
|   | <p><b>Hedef-2</b> Fakülte programının eğitim-araştırma odaklı süreç ve uygulamalarla desteklenmesi.</p>   |
| <p><b>Stratejik Amaç- 8</b><br/>Fakülte lisans programında proje derslerine yer vermek.</p>   | <p><b>Hedef:</b> Öğrencilere proje geliştirme kültürü kazandırmak.</p>  |
| <p><b>Stratejik Amaç- 9</b><br/>Lisans programında Arapça ve İngilizce dillerinin geliştirilmesine önem vermek.</p>                                       | <p><b>Hedef:</b> Öğrencilere yabancı dil öğrenme yeteneklerini geliştirmek için uygun araçlar sunmak.</p>   |

|  |   |
|--|---|
| <p><b>Stratejik Amaç- 10</b><br/>Toplumsal duyarlılık projelerine önem vermek</p>                      | <p><b>Hedef:</b> Toplumsal duyarlılık bilinci yüksek öğrenciler yetiştirmek</p> |
| <p><b>Stratejik Amaç- 11</b><br/>Öğretmek öğrenme ve öğrenerek öğretme faaliyetlerini geliştirmek.</p> | <p><b>Hedef:</b> Uygulamalı eğitim projelerine önem vermek.</p>                 |

### **Temel Politikalar ve Öncelikler**

Kurumun akademik öncelikleri, çağdaş bilim anlayışıyla çalışma, her türlü ilmi ve akademik gelişmeleri takip ederek bilimsel araştırmalar yapma, akademik yükselmeleri gerçekleştirme, ulusal ve evrensel değerlere sahip çıkarak, alanındaki problemlere çözümler sunabilmektir. Diğer yandan Kurum, gerek akademik bireysel çalışmalar ve sunulan projeler, gerekse çok katılımlı projeler ile ulusal ve uluslararası seviyede katılımlarla kendini geliştirmiş bilim adamlarının, bir yandan kurumdan hizmet alan öğrenciler, diğer yandan da ülkemiz insanına ve bilim yaşamına kaliteli, gerçekçi hizmet sunmaktadır.

Bu amaçla, hem Üniversitemiz tarafından desteklenen projeler yürütülmekte, hem de geleceğe dönük olarak, muhtelif proje çalışmaları planlanmaktadır.

Fakültemiz akademik ve idari çalışanlarının ve öğrencilerin aktif katılımları ile belirlenen politikalar, Fakültenin misyonu ve vizyonu doğrultusunda alanında donanımlı bilim adamları yetiştirmeye ve araştırmalar yapmaya yönelik olarak belirlenmektedir.

#### **Önceliklerimiz :**

- **Yüksek Nitelikli Kadro:** Öğretim elemanı seçiminde ve atanmasında objektif kriterler geliştirmek ve öğretim elemanlarının yurt içinde ve yurt dışında meslekî deneyim kazanmalarını sağlamak.
- **Yönetim-Öğrenci İlişkileri:** Öğrenci - yönetim ilişkilerini olumlu yönde geliştirmek için gerekli çalışmaları yapmak.
- **Sosyal ve Kültürel Etkinlikler:** Fakültemizdeki sosyal, kültürel, sportif ve sanatsal etkinlikleri artırmak, bu amaçla, örneğin, var olan öğrenci kulüplerinin aktivitelerini artırmak.
- **Zengin Kütüphane:** Bilgiye ulaşımı kolaylaştırmak amacıyla bilgi kaynaklarının niteliğini ve sayısını artırarak bu kaynaklara erişimi kolaylaştırmak.
- **Öğretim Elemanı Odaları:** Öğretim elemanlarının çalışma odalarının daha etkin ve verimli kullanılabilecek bir yapıya kavuşturulması amacıyla düzenlemeler yapmak ve teknolojik donanım açısından zenginleştirmek.
- **Kantinler:** Temizlik, fiyat ve hizmet kalitesi ile Fakülte kantininin tercih edilebilirliğini artırmak.



- Temizlik: Fakültemizde temizliğin daha modern şartlarda hijyenik olarak yapılmasını sağlamak.
- Etkili İletişim: Her seviyede yönetim, öğretim elemanı ve öğrenci arasında etkili bir iletişim sağlamak ve stratejik plânı paylaşmak.
- Araştırma Projeleri: Araştırma projelerinin sayısını artırmak.
- Akreditasyon: Fakültemizdeki programların akredite edilmelerini sağlamak.
- Veri Tabanı: Fakültemizde karar verme süreçlerini iyileştirmek ve değişimi izleyebilmek için veri tabanı oluşturmak. (Mezun öğrenci veri tabanı gibi)

### ***Diğer Hususlar***

Fakültemiz akademik ve bilimsel platformda bir eğitim araştırma kurumu olmanın ötesinde, misyonuna uygun olarak ulaşılmış bilgi birikimi ve diğer kazanımlarını, başka kurumlarla paylaşarak zenginleşme ve büyümeyi hedeflemiştir. Bu konuda Diyanet İşleri Başkanlığı ve diğer İlahiyat Fakülteleri ile ortak çalışma alanları oluşturma gayretindedir.

## **III- FAALİYETLERE İLİŞKİN BİLGİ VE DEĞERLENDİRMELER**

### ***A-Mali Bilgiler***

Fakültemizde eğitimin ve sürdürülen araştırmaların kalitesini arttırmaya yönelik olarak her yıl ihtiyaçlar belirlenerek bu doğrultuda çalışmalar yapılmaktadır. Bunların sonucu olarak eğitimin ve araştırmaların kalitesinin arttığı görülmektedir.

#### ***1-Bütçe Uygulama Sonuçları***

##### ***1.1-Bütçe Giderleri***

|  | <b>2023<br/>BÜTÇE<br/>BAŞLANGIÇ<br/>ÖDENEĞİ</b> | <b>2023<br/>GERÇEKLEŞME<br/>TOPLAMI</b> | <b>GERÇEK.<br/>ORANI</b> |
|--|---|---|--------------------------|
|  | <b>TL</b>                                       | <b>TL</b>                               | <b>%</b>                 |
| <b>BÜTÇE GİDERLERİ TOPLAMI</b>   |   |   |                          |
| <b>01 - PERSONEL GİDERLERİ</b>   | <b>45.616.773,08</b>                            | <b>45.591.772,70</b>                    | <b>%99,95</b>            |
| <b>02 - SOSYAL GÜVENLİK<br/>KURUMLARINA DEVLET PRİMİ<br/>GİDERLERİ</b> | <b>5.488.298,27</b>                             | <b>5.469.566,27</b>                     | <b>%99,66</b>            |
| <b>03 - MAL VE HİZMET ALIM<br/>GİDERLERİ</b>                           | <b>158.900,00</b>                               | <b>112.818,34</b>                       | <b>%71</b>               |
| <b>05 - CARİ TRANSFERLER</b>   |   |   |                          |
| <b>06 - SERMAYE GİDERLERİ</b>  |   |   |                          |

## 1.2-Bütçe Gelirleri

|                                       | 2023 BÜTÇE TAHMİNİ | 2023 GERÇEKLEŞME TOPLAMI | GERÇEK. ORANI |
|---------------------------------------|--------------------|--------------------------|---------------|
|                                       | TL                 | TL                       | %             |
| <b>BÜTÇE GELİRLERİ TOPLAMI</b>        | ----               | ----                     | ----          |
| <b>02 – VERGİ DIŞI GELİRLER</b>       | ----               | ----                     | ----          |
| <b>03 – SERMAYE GELİRLERİ</b>         | ----               | ----                     | ----          |
| <b>04 – ALINAN BAĞIŞ VE YARDIMLAR</b> | ----               | ----                     | ----          |

Merkezi idare tarafından tahsis edilen gelir dışında fakültemizin herhangi bir geliri bulunmamaktadır.

## 2- Temel Mali Tablolara İlişkin Açıklamalar

Birimimiz bir Eğitim ve Öğretim Kuruluşu olduğundan Bütçe Ödeneklerinin büyük bir çoğunluğu Personel giderlerinde kullanılmaktadır. Birimimizde, finansal harcama yetkisi açısından herhangi bir özerklik söz konusu olmadığı gibi, hükümet kaynaklarının kurum içindeki paylaşımı da, Maliye Bakanlığı - Yüksek Öğretim Kurumu ve Rektörlük birimlerinin tasarrufundadır.

## 3- Mali Denetim Sonuçları

2023 yılı itibarıyla mali denetim çalışmaları, ön mali kontrol ve iç kontrol Fakültemiz bünyesindeki harcama birimleri ile Strateji Geliştirme Daire Başkanlığı tarafından yapılmış ve mevzuata uygun olmayan harcamalar yapılmamıştır. Ayrıca bu konuda iç değerlendirme ve bilgilendirme faaliyetleri sürekli bir şekilde yapılmıştır.

## 4- Diğer Hususlar

Fakültemizin eğitim hizmetlerine doğrudan katkısı bulunan; küçük onarımlar, kırtasiye, teknolojik sınıflar ile kütüphane ve okuma salonlarının bakım-onarım ve sarf malzemelerinin alındığı harcama kalemlerine tahsis edilen ödeneklerin artırılması eğitim kalitemize olumlu katkısı olacaktır.

## B- Performans Bilgileri

### 1- Faaliyet ve Proje Bilgileri

2023 yılında Fakültemizde fiziki altyapıyı iyileştirmeye yönelik yapılan çalışmalar :

- Hizmet binamızda yangın, deprem ve doğal afetlere karşı İş Güvenliği ve Sağlığı Yasası kapsamında yapılan iş ve işlemler gözden geçirilip bakım ve onarımları yapıldı.
- Fakültemiz giriş kapılarına otomatik fotoselli kartlı geçiş sistemi iyileştirildi.
- Fakültemiz çatısının kısmi bakım ve onarımı yapıldı.
- Fakülte hakemli dergilerinin 59. ve 60. sayıları yayınlandı.
- Fakültemizin EUA kapsamında öz değerlendirme raporu hazırlandı
- Aşağıda belirtilen faaliyetler içerisinde akademik personelimizin katılmış olduğu faaliyetlerde yer almıştır.

### 1.1. Faaliyet Bilgileri

| BİLİMSEL FAALİYETLER SAYILARI |                       |           |                |   |
|-------------------------------|-----------------------|-----------|----------------|---|
| FAALİYET TÜRÜ                 |                       | 2021 YILI | 2022 YILI      | 2023  |
| Kitap                         | Ulusal                | 2         | 2              | 8   |
|                               | Uluslararası          | 11        | 7              | 4   |
| Kitapta Bölüm                 | Ulusal                | 14        | 12             | 21  |
|                               | Uluslararası          | 32        | 9              | 2   |
| Makale                        | SSCI (Q3)             | 1         | 1              | 0   |
|                               | ESCI                  | 8         | 6              | 11  |
|                               | Dergipark             | 35        | 14             | 20  |
| Proje                         | TÜBİTAK               | 2         | 1 Adet<br>2209 | 2 Adet 2209, 1 Adet 1002, 1 Adet 3005<br>10 Adet 2209 Başvurusu Gerçekleşmiş<br>2 Adet 3005 Başvuru Hazırlığı<br>Sürmektedir. |
|                               | Bap                   | 12        | 38             | 70  |
|                               | Toplumsal Katkı       | 76        | 59             | 63  |
| Atıf                          | WOS (SSCI)            | 11        | 156            | 89  |
|                               | Akademik Dergi/Makale | 194       | 61             | 62  |
|                               | Google Atıf           | 432       | 322            | 629   |
| Konferans                     |                       | 78        | 68             | 46  |
| Seminer                       |                       | 24        | 78             | 63  |
| Sempozyum (Tebliğ)            |                       | 23        | 27             | 20  |
| Çalıştay                      |                       | -         | 6              | 26  |
| Akademik Teşvik               |                       | 22        | 11             | 26  |
| TV Programı                   |                       | 115       | 16             | 13  |
| Radyo Programı                |                       | 19        | 12             | 4   |
| Sertifika Programı            |                       | 8         | 8              | 5   |

### 1.2. Üniversiteler Arasında Yapılan İkili Anlaşmalar

| ÜNİVERSİTE ADI | ANLAŞMANIN İÇERİĞİ |
|----------------|--------------------|
| -              | -                  |
| -              | -                  |
| -              | -                  |
| -              | -                  |
| -              | -                  |

### 1.3. Proje Bilgileri

| Bilimsel Araştırma Proje Sayısı |                             |                          |        |                             |                  |
|---------------------------------|-----------------------------|--------------------------|--------|-----------------------------|------------------|
| PROJELER                        | 2023                        |                          |        |                             |                  |
|                                 | Önceki Yılda Devreden Proje | Yıl İçinde Eklenen Proje | Toplam | Yıl İçinde Tamamlanan Proje | Toplam Ödenek TL |
| TÜBİTAK                         | 4                           | 12                       | 16     | -                           | -                |
| A.B.                            | -                           | -                        | -      | -                           | -                |
| BAP                             | 38                          | 32                       | 70     | -                           | -                |
| DiĞER                           | 33                          | 43                       | 73     | -                           | -                |
| TOPLAM                          | 75                          | 87                       | 159    | -                           | -                |

## IV- KURUMSAL KABİLİYET VE KAPASİTENİN DEĞERLENDİRİLMESİ

### A-Üstünlükler

- Fakültemizin köklü bir eğitim-öğretim geçmişine sahip olması,
- Eğitim-öğretim kadrosunun tecrübeli öğretim elemanlarından oluşması,
- Birikimli ve teknolojik gelişmeyi takip edebilen idari personele sahip olması,
- Eğitim-öğretim sürecine katkıda bulunmaya istekli ve hevesli öğrencilerin bulunması
- Hakemli olarak çıkarılan dergi aracılığı ile bilim adamlarının görüş ve düşüncelerini diğer meslektaşlarıyla paylaşması

### B- Zayıflıklar

- Teknolojik yapının istenilen düzeyde olmaması,
- Mali konularda karşılaşılan zorluklar,
- İdari personelin sayısal anlamda yetersizliği,
- Rehberlik ve psikolojik danışmanlık hizmetinin yaygın şekilde yapılamaması

### C- Değerlendirme

Fakültemizin birçok güçlü yönlerinin bulunmasına karşın az da olsa zayıf yönlerinin olduğu, bu nedenle zayıf yönlerinin güçlendirilmesi gerekmektedir. Var olan zayıf yönlerin giderilmesi güçlü olan yönlerin de öne çıkarılarak fakültemizin benzer hizmeti veren diğer fakültelere oranla tercih edilebilir hale gelmesi için gerekli tedbirlerin alınması yararlı olacaktır.

## V- ÖNERİ VE TEDBİRLER

Her kademede verimliliğin artırılabilmesi için başarımların (performans) değerlendirilmesine dayalı bir sistemin kurulması önerilmektedir. Buna göre;

- Üst düzeyde kalite ve iyi yönetim anlayışını benimsemek,
- Toplam kalite yönetimi anlayışını yaygınlaştırmak için tüm personeli yetkinleştirmek,
- Sürekli iyileştirme programlarını uygulamak, kurulan ekipler (kalite çemberleri ve/veya sürekli iyileştirme ekipleri) ile saptanan zayıf noktaların iyileştirilmesini sağlamak,
- Takım çalışmasını teşvik etmek,
- Ölçütler belirleyerek akademik ve idari personelin başarımını ölçmek,
- Tüm paydaşların kalite geliştirme çalışmalarına katılımlarını sağlamak,
- Paydaşların beklentilerini dikkate alan, onların önerilerini değerlendiren bir anlayışla katılımcı bir yönetim sistemini etkin kılmak,
- Sürekli iyileştirme kapsamında tüm paydaşların memnuniyet düzeylerini ölçmek,
- Kalite güvence sisteminin belgelendirilmesini sağlamak, öz değerlendirme yapmak, ulusal ve uluslararası düzeyde dış denetime açık olmak,
- Güçlü bir kalite kültürünün oluşturulması için çalışmalar yürütmek,