



İLAHİYAT FAKÜLTESİ
Faculty of Theology

İLAHİYAT FAKÜLTESİ
KALİTE
EL KİTABI

ERZURUM 2024

| | | | |
|----|---|--|----|
| 6 | ÖNSÖZ | | |
| | AMAÇ VE KAPSAM | | |
| 7 | A. KALİTE GÜVENCESİ SİSTEMİ | | |
| | A.1. MİSYON VE STRATEJİK AMAÇLAR | | |
| | A.1.1. Misyon, Vizyon, Stratejik Amaç ve Hedefler | | |
| | A.1.2. Kalite Güvencesi, Eğitim-Öğretim, Araştırma Geliştirme, Toplumsal Katkı ve Yönetim Sistemi Politikaları | | |
| | A.1.3. Kurumsal Performans Yönetimi | | |
| | A.2.1. İç Kalite Güvencesi Mekanizmaları (PUKÖ çevrimleri, takvim, akademik ve idari birimlerin yapısı) | | |
| 8 | A.2.2. İç Kalite Güvencesi Mekanizmaları (PUKÖ çevrimleri, takvim, akademik ve idari birimlerin yapısı) | | |
| | A.2.3. Liderlik ve Kalite Güvencesi Kültürü | | |
| | A.3. PAYDAŞ KATILIMI | | |
| | A.3.1. İç ve dış paydaşların kalite güvencesi, eğitim ve öğretim, araştırma ve geliştirme, toplumsal katkı, yönetim ve uluslararasılaşma süreçlerine katılımı | | |
| 9 | ATAÜNİ İlahiyat Fakültesi Paydaş Katılım Araçları ve Mekanizmaları | | |
| 10 | ATAÜNİ İlahiyat Fakültesi Paydaş Katılım Araçları ve Mekanizmaları | | |
| 11 | A.4. ULUSLARARASILAŞMA | | |
| | A.4.1. Uluslararasılaşma Politikası | | |
| | A.4.2. Uluslararasılaşma Süreçlerinin Yönetimi ve Organizasyonel Yapısı | | |
| 12 | A.4.3. Uluslararasılaşma Kaynakları | | |
| | A.4.4. Uluslararasılaşma Performansının İzlenmesi ve İyileştirilmesi | | |
| | B. EĞİTİM VE ÖĞRETİM | | |
| | B.1. PROGRAM TASARIMI VE ONAYI | | |
| | B.1.1. Programların Tasarımı ve Onayı | | |
| 13 | B.1.2. Program Amaçları, Çıktıları (Program Çıktıları ve Disipline Özgü Çıktılar) ve İAA ile Uyumu B.1.3. Ders Kazanımlarının Program Çıktıları ve Disipline Özgü Çıktılar ile Eşleştirilmesi | | |
| 14 | B.1.3. Ders Kazanımlarının Program Çıktıları ve Disipline Özgü Çıktılar ile Eşleştirilmesi | | |
| | B.1.4. Programın Yapısı ve Ders Dağılım Dengesi | | |
| 15 | B.1.5. Öğrenci İş Yüküne Dayalı Tasarım | | |
| | B.1.6. Ölçme ve Değerlendirme | | |
| 16 | B.2. ÖĞRENCİ KABULÜ VE GELİŞİMİ | | |
| | B.2.1. Öğrenci Kabulü ve Önceki Öğrenmenin Tanınması ve Kredilendirilmesi (Örgün eğitim, yaygın eğitim ve serbest öğrenme yoluyla edinilen bilgi ve beceriler) | | |
| 17 | B.2.2. Diploma, Derece ve Diğer Yeterliliklerin Tanınması ve Sertifikalandırılması | | |
| | B.3. Öğrenci Merkezli Öğrenme, Öğretme ve Değerlendirme | | |
| | B.3.1. Öğretim Yöntem ve Teknikleri (Aktif, disiplinlerarası çalışma, etkileşimli, araştırma/öğrenme odaklı) | | |
| 18 | B.3.2. Ölçme ve Değerlendirme | | |
| | B.3.3. Öğrenci Geri Bildirimleri (Ders-öğretim üyesi-program-genel memnuniyet anketleri, talep ve öneri sistemleri) | | |
| 19 | B.3.4. Akademik Danışmanlık | | |
| | B.4. ÖĞRETİM ELEMANLARI | | |
| | B.4.1. Atama, Yükseltme ve Ders Görevlendirme Kriterleri | | |
| 20 | B.4.2. Öğretim Yetkinliği (Aktif öğrenme, uzaktan eğitim, ölçme değerlendirme, yenilikçi yaklaşımlar, materyal geliştirme, yetkinlik kazandırma ve kalite güvence sistemi) | | |
| | B.4.3. Eğitim Faaliyetlerine Yönelik Teşvik ve Ödüllendirme | | |
| 21 | B.5. ÖĞRENME KAYNAKLARI | | |
| | B.5.1. Öğrenme Kaynakları | | |
| | B.5.2. Sosyal, Kültürel, Sportif Faaliyetler | | |
| 22 | B.5.3. Tesis ve Altyapılar (Yemekhane, yurt, teknoloji donanımlı çalışma alanları, mediko vs.) B.5.4. Engelsiz Fakülte | | |
| | B.5.4. Engelsiz Fakülte | | |
| 23 | B.5.5. Rehberlik, Psikolojik Danışmanlık ve Kariyer Hizmetleri | | |
| | B.6. PROGRAMIN İZLENMESİ VE GÜNCELLENMESİ | | |
| | B.6.1. Program Çıktılarının İzlenmesi ve Güncellenmesi | | |
| | B.6.2. Mezun İzleme Sistemi | | 24 |
| | C. ARAŞTIRMA GELİŞTİRME | | |
| | C.1. ARAŞTIRMA STRATEJİSİ | | |
| | C.1.1. Kurumun Araştırma Politikası, Hedefleri ve Stratejisi | | |
| | C.1.2. Araştırma-Geliştirme Süreçlerinin Yönetimi ve Organizasyonel Yapısı | | 25 |
| | C.1.3. Araştırmaların Yerel/Bölgesel/Ulusal İhtiyaç ve Taleplerle İlişkisi | | |
| | C.2 ARAŞTIRMA KAYNAKLARI | | 26 |
| | C.2.1. Araştırma Kaynakları: Fiziki, Teknik, Malî | | |
| | C.2.2. Üniversite İçi Kaynaklar (BAP) | | |
| | C.2.3. Üniversite Dışı Kaynaklara Yönelim (Yöntem ve Destekler) | | |
| | C.2.4. Kurumun Araştırma Politikası, Hedefleri, Stratejisi ile Uyumlu Lisansüstü Programları | | 27 |
| | C.3. ARAŞTIRMA YETKİNLİĞİ | | |
| | C.3.1. Öğretim Elemanlarının Araştırma Yetkinliği ve Araştırma Yetkinliğinin Geliştirilmesi | | |
| | C.3.2. Ulusal ve Uluslararası Ortak Programlar ve Ortak Araştırma Birimleri | | |
| | C.4. ARAŞTIRMA PERFORMANSI | | 28 |
| | C.4.1. Öğretim Elemanı Performans Değerlendirmesi | | |
| | C.4.2. Araştırma Performansının Değerlendirilmesi ve Sonuçlara Dayalı İyileştirilmesi | | |
| | C.4.3. Araştırma Bütçe Performansı | | 29 |
| | D. TOPLUMSAL KATKI | | |
| | D.1. TOPLUMSAL KATKI STRATEJİSİ | | |
| | D.1.1. Toplumsal Katkı Politikası, Hedefleri ve Stratejisi | | |
| | D.1.2. Toplumsal Katkı Süreçlerinin Yönetimi ve Organizasyonel Yapısı | | 30 |
| | D.2. TOPLUMSAL KATKI KAYNAKLARI D.2.1. Kaynaklar | | |
| | D.3. TOPLUMSAL KATKI PERFORMANSI | | |
| | D.3.1. Toplumsal Katkı Performansının İzlenmesi ve İyileştirilmesi | | |
| | E. YÖNETİM SİSTEMİ | | 31 |
| | E.1. YÖNETİM VE İDARİ BİRİMLERİN YAPISI | | |
| | E.1.1. Yönetim Modeli ve İdari Yapı | | |
| | E.1.2. Süreç Yönetimi | | |
| | E.2. KAYNAKLARIN YÖNETİMİ | | |
| | E.2.1. İnsan Kaynakları Yönetimi | | |
| | E.2.2. Finansal Kaynakların Yönetimi | | 32 |
| | E.3. BİLGİ YÖNETİM SİSTEMİ | | |
| | E.3.1. Entegre Bilgi Yönetim Sistemi | | |
| | E.3.2. Bilgi Güvenliği ve Güvenilirliği | | |
| | E.4. DESTEK HİZMETLERİ | | 33 |
| | E.4.1 Hizmet ve Malların Uygunluğu, Kalitesi ve Sürekliliği | | |
| | E.5. KAMUOYUNU BİLGİLENDİRME VE HESAP VEREBİLİRLİK | | |
| | E.5.1. Kamuoyunu Bilgilendirme | | |
| | E.5.2. Hesap Verme Yöntemleri | | 34 |

ÖNSÖZ

İlahiyat fakülteleri İslâm medeniyetinin kadim birikimini, modern dönemde zamanın ruhuna uygun olarak yeniden üretme gayreti içerisinde. Bu durum hem geçmiş bütünü ihtişam ve inceliği ile bilmeyi hem de modern dönemde, modern insanın ihtiyacına uygun bir şekilde yeniden üretmeyi gerekli kılmaktadır. Kadim bilgiye ulaşma imkânının çeşitliliği, İlahiyat Fakültesi öğrencisini birden çok niteliği fakülte sıralarında kazanmaya sevk ederken, bu bilginin yeniden üretilmesi ise İlahiyat Fakültesi öğrencisinin farklı becerilere sahip olmasını zorunlu kılmaktadır. Bahsi geçen durumun gerçekleşmesi ilahiyat öğrencisinin dil, tarih, sanat ve edebiyat, ilahiyat ilimleri, felsefe ve din bilimleri, pedagoji ve teknoloji alanında kendisini yetkinleştirilmesi ile gerçekleşecektir. İlahiyat Fakültesi el kitabı, çerçevesi çizilen bu durumun holistik olarak gerçekleşme imkânının zemini hazırlamak üzere kaleme alınmıştır. Öğrenci merkezli bir eğitim-öğretim, araştırma, toplumsal katkı, şeffaf ayrıca sürdürülebilir bir yönetim ve liderlik anlayışı, paydaşlarla birlikte karar alma mekanizmasının işletildiği etkin bir etkileşim modeli, ilahiyat alanındaki tüm faaliyetlerin temel unsurlarını barındırmaktadır. Bu unsurların sürdürülebilirliği ise PUKÖ döngüsüyle işleyişin takibiyle mümkün olabilmektedir. Atatürk Üniversitesi İlahiyat Fakültesi belirtilen süreci en nitelikli bir şekilde sürdürme imkân ve iradesini akreditasyon çalışmaları ve kalite el kitabı ile ortaya koymaktadır.

2. AMAÇ VE KAPSAM

Atatürk Üniversitesi İlahiyat Fakültesi Kalite El Kitabının hazırlanmasındaki amaç, İlahiyat Fakültesinde yürütülmekte olan kalite yönetim sisteminin etkin çalışması için gerekli süreçlerin tanımlanması ve iyileştirilmesi için gerekli şartları, yetki ve sorumluluklarını belirterek üçüncü taraflara Atatürk Üniversitesi İlahiyat Fakültesi kalite yönetim sisteminin nasıl uygulandığını göstermektir. Fakültede yürütülen Kalite Yönetim Sistemi, Organizasyon Şemasında bulunan tüm birimleri kapsar. Kalite Yönetim Sistemi uygulama esasları, Atatürk Üniversitesi İlahiyat Fakültesi'nde; akademik değerlendirme ve kalite geliştirme, stratejik planlama, iç kontrol, kurumsal değerlendirme, periyodik izleme ve iyileştirme süreçleri ile ilgili çalışmaların örgütlenmesine ve yürütülmesine ilişkin hükümleri kapsar.

Hazırlayan

Arş. Gör. Abdülvahid Y. SİPAHİOĞLU
Arş. Gör. Bilal KOÇAK
Arş. Gör. Zeynep KELEŞOĞLU

Kontrol Eden

Prof. Dr. Reyhan KELEŞ
Dekan Yardımcısı

Onaylayan

Prof. Dr. Muhammed KIZILGEÇİT
Dekan

A. KALİTE GÜVENCESİ SİSTEMİ

A.1. Misyon ve Stratejik Amaçlar

A.1.1. Misyon, Vizyon, Stratejik Amaç ve Hedefler

Kurum misyon, vizyon ve stratejik amaçlar beş yılda bir olmak üzere iç ve dış paydaş toplantısında görüşülmektedir. Paydaş toplantısı sonucunda gelen görüş ve talepler Stratejik Plan Hazırlama Komisyonu tarafından değerlendirilmekte ve gerekli düzenlemeler Kalite Komisyonuna iletilmektedir. Kalite Komisyonu ise düzenlemeleri dikkate alarak yapmış olduğu değerlendirmeler sonucunda Misyon, Vizyon, Stratejik Amaçların güncel halini Dekanlığa göndermekte ve Dekanlık tarafından kurum web sayfasında kamuoyu ile paylaşılmaktadır. Stratejik hedefler ise aynı süreçler takip edilerek yılda bir izlenmektedir. Misyon, vizyon, stratejik amaç ve hedeflerle ilgili gerekli iyileştirmeler paydaş toplantıları ve memnuniyet anket mekanizması ile güvence altına alınmaktadır.

| Konu | A.1.1. Misyon, Vizyon, Stratejik Amaç ve Hedefler |
|-------------------------------------|--|
| İlk Düzenleme | Mayıs 2021 Ara Revizyon: Mart 2022 Ara Revizyon: Ekim 2023 Ara Revizyon: Haziran 2024 |
| Uygulama Alanları | Tüm Fakülte |
| İzleme Mekanizmaları | Liderlik Anketleri, İç ve Dış Paydaş Memnuniyet Anketleri |
| Performans Göstergeleri | Stratejik Plan Hedefleri |
| Değerlendirme ve İyileştirme Tarihi | Her yıl Haziran-Aralık ayları. |

A.1.2. Kalite Güvencesi, Eğitim-Öğretim, Araştırma Geliştirme, Toplumsal Katkı ve Yönetim Sistemi Politikaları

Kalite Güvencesi, Eğitim-Öğretim, Araştırma Geliştirme, Toplumsal Katkı ve Yönetim Sistemi Politikaları her beş yılda bir iç ve dış paydaş toplantılarında görüşülür. Ayrıca süreç liderlik anketleri, iç ve dış paydaş memnuniyet anketleri ile izlenmektedir. Gerekli öneri ve talepler ve Kalite Komisyonuna iletilmekte ve Kalite Komisyonu gerekli önlemleri alarak iyileştirmeleri yaptıktan sonra ilgili politikaların güncel halini Dekanlığa gönderir ve Dekanlık tarafından kurum web sayfasında kamuoyu ile paylaşılır.

Kalite güvencesi, eğitim-öğretim, araştırma geliştirme, toplumsal katkı ve yönetim sistemi politikaları, liderlik anketleri ve iç-dış paydaş memnuniyet anketleri mekanizmalarıyla izlenir. Stratejik plan hedefleri ve memnuniyet anket oranları dikkate alınarak her yıl Aralık ayında değerlendirme ve iyileştirmelere yapılır.

| Konu | A.1.2. Kalite Güvencesi, Eğitim-Öğretim, Araştırma Geliştirme, Toplumsal Katkı ve Yönetim Sistemi Politikaları |
|-------------------------------------|--|
| İlk Düzenleme | Mayıs 2021 Ara Revizyon: Mart 2022 Ara Revizyon: Ekim 2023 Ara Revizyon: Haziran 2024 |
| Uygulama Alanları | Fakülte |
| İzleme Mekanizmaları | Liderlik Anketleri, İç ve Dış Paydaş Memnuniyet Anketleri |
| Performans Göstergeleri | Stratejik Plan Hedefleri Memnuniyet anket oranları |
| Değerlendirme ve İyileştirme Tarihi | Her yıl Aralık ayları. |

A.1.3. Kurumsal Performans Yönetimi

Kalite Komisyonu çalışmalarını, Yükseköğretim Kalite Kurulu'nun ilgili yönetmeliğine göre ve Atatürk Üniversitesinin Kalite Komisyonu Çalışma, Usul ve Esaslarına göre yürütmektedir. Komisyonun teşkilinde dekan ve dekan yardımcısı olarak yönetim kadrosuna yer verilmiştir. Kalite Komisyonu'nun yetki, görev ve sorumlulukları ve organizasyon yapısı ana komisyon ve alt komisyonlar olmak üzere tanımlanmakta ve web sitesinde yayımlanmaktadır. Kurumsal Performans Yönetimi yılda iki kez yapılan Kalite Komisyonu toplantısında stratejik planındaki hedeflerin ölçülmesiyle gerçekleştirilmektedir. Stratejik plandaki hedeflerin gerçekleşme düzeyi AVEŞS Verileri, APSİS Puanları ve ödül sıralamasına dair yapılan analizler raporlanmaktadır. Kurum performans yönetiminin izlenmesinden Kalite Komisyonu görevlidir ve gerekli önlemler alınmakta ve iyileştirmeler yapılmaktadır.

| Konu | A.1.3. Kurumsal Performans Yönetimi |
|-------------------------------------|--|
| İlk Düzenleme | Mayıs 2021 Ara Revizyon: Mart 2022 Ara Revizyon: Ekim 2023 Ara Revizyon: Haziran 2024 |
| Uygulama Alanları | Fakülte |
| İzleme Mekanizmaları | Kalite Komisyonu Dekanlık Kalite Koordinatörlüğü |
| Performans Göstergeleri | AVEŞS Verileri APSİS Puanları ve Ödül Sıralaması |
| Değerlendirme ve İyileştirme Tarihi | Haziran-Aralık |

A.2.1. İç kalite güvencesi mekanizmaları (PUKÖ çevrimleri, takvim, akademik ve idari birimlerin yapısı)

Birim Kalite Komisyonu aracılığıyla Üniversite Kalite Koordinatörlüğü ile iş birliği içinde çalışan Kurum, iç kalite güvencesi mekanizmalarını tüm alt birimlerle uyumlu olarak işletir. Temel İslam Bilimleri, Felsefe ve Din Bilimleri, İslam Tarihi ve Sanatları bölümlerinin öneri ve taleplerini alır, alt komisyonlarıyla yaptığı toplantılarda bunları değerlendirir. Eğitim-öğretim faaliyetleri çerçevesinde oluştur-

lan sürekli iyileştirme mekanizması ile sürecin çıktılarını yapılan anketlerle izlenir. Süreç içerisinde yürütülen faaliyetlere ilişkin takvim oluşturulur ve ilgili birimler tarafından planlanan süreçler uygulanır. Bu bağlamda Kalite Komisyonu her yıl Mayıs ve Kasım aylarında yapılan toplantılar ile kalite güvencesi mekanizmasının sürdürülebilir olması amacıyla belirlenen hedeflerin gerçekleştirilmesine yönelik idari ve akademik faaliyetleri yürütür.

| Konu | A.2.1. Kalite Komisyonu |
|-------------------------------------|--|
| İlk Düzenleme | Mayıs 2021 Ara Revizyon: Mart 2022 Ara Revizyon: Ekim 2023 Ara Revizyon: Haziran 2024 |
| Uygulama Alanları | Tüm Fakülte |
| İzleme Mekanizmaları | Dekanlık Kalite Koordinatörlüğü |
| Performans Göstergeleri | Kalite Komisyonu Toplantıları |
| Değerlendirme ve İyileştirme Tarihi | Her yıl Ocak ve Aralık ayları |

A.2.2. İç Kalite Güvencesi Mekanizmaları (PUKÖ Çevrimleri, Takvim, Akademik ve İdari Birimlerin Yapısı)

Kurum, iç kalite güvencesi mekanizmalarını tüm alt birimlerle uyumlu olarak işletir. Temel İslam Bilimleri, Felsefe ve Din Bilimleri, İslam Tarihi ve Sanatları bölümlerinin talep ve önerilerini değerlendirir. Stratejik planın oluşturulmasında bu birimlerden görüşler alır. Kaliteden sorumlu kurul vasıtasıyla üniversite kalite koordinatörlüğü ile iş birliği kurar. Bu sürecin çıktılarını her yıl yapılan iç ve dış paydaş anketleri ile izler ve her yıl aralık ayında yapılan komisyon toplantıları ile PUKÖ esaslı eğitim ve öğretim süreci yönümesine göre önlemler alır.

| Konu | A.2.2. İç Kalite Güvencesi Mekanizmaları (Pukö Çevrimleri, Takvim, Akademik ve İdari Birimlerin Yapısı) |
|-------------------------------------|---|
| İlk Düzenleme | Mayıs 2021 Ara Revizyon: Mart 2022 Ara Revizyon: Ekim 2023 Ara Revizyon: Haziran 2024 |
| Uygulama Alanları | Akademik ve İdari Personel |
| İzleme Mekanizmaları | Dekanlık, Kalite Komisyonu, Eğitim Komisyonu, TÜBİTAK, BAP ve Araştırma Komisyonu, Sosyal Sorumluluk ve Toplumsal Katkı Komisyonu, İç ve Dış Paydaş Anketleri |
| Performans Göstergeleri | Anket Analizleri, Komisyon Toplantıları |
| Değerlendirme ve İyileştirme Tarihi | Her yıl Aralık ayı |

A.2.3. Liderlik ve Kalite Güvencesi Kültürü

Liderlik ve Kalite Güvencesi Kültüründen Dekan ve Dekan Yardımcıları sorumludur. Kalite Komisyonu'na dekan-dekan yardımcısının ve fakülte komisyonlarının birçoğuna dekan yardımcısının başkanlık etmektedir. Bölüm başkanları da Fakülte Kurul ve Komisyonlarında yer almaktadır. Liderler tarafından PUKÖ çevrimlerin bilinmesi ve bunların takip edilip güvence altına alınması sağlanmaktadır. Her yıl paydaşlara açık olarak düzenlenen toplantıda dekan tarafından kalite güvence sistemi kapsamında yapılan yıllık faaliyetler katılımcılarla paylaşılmaktadır. Kurumda Liderlik ve Kalite Güvencesi Sisteminin izlenmesi ve gerekli iyileştirmelerin yapılmasından Dekan ve Dekan Yardımcıları sorumludur. Her yıl Haziran ve Aralık aylarında dekanlık liderlik anketleri ile akademisyenler tarafından dekan/dekan yardımcısı öğretim elemanları ve idari personel tarafından değerlendirilmesiyle Liderlik ve Kalite Güvencesi Kültürü güvence altına alınmaktadır.

| Konu | A.2.3. Liderlik ve Kalite Güvencesi Kültürü |
|-------------------------------------|--|
| İlk Düzenleme | Mayıs 2021 Ara Revizyon: Mart 2022 Ara Revizyon: Ekim 2023 Ara Revizyon: Haziran 2024 |
| Uygulama Alanları | Fakülte |
| İzleme Mekanizmaları | Dekanlık Liderlik Anketleri |
| Performans Göstergeleri | Liderlik Anket Analizleri |
| Değerlendirme ve İyileştirme Tarihi | Haziran-Aralık |

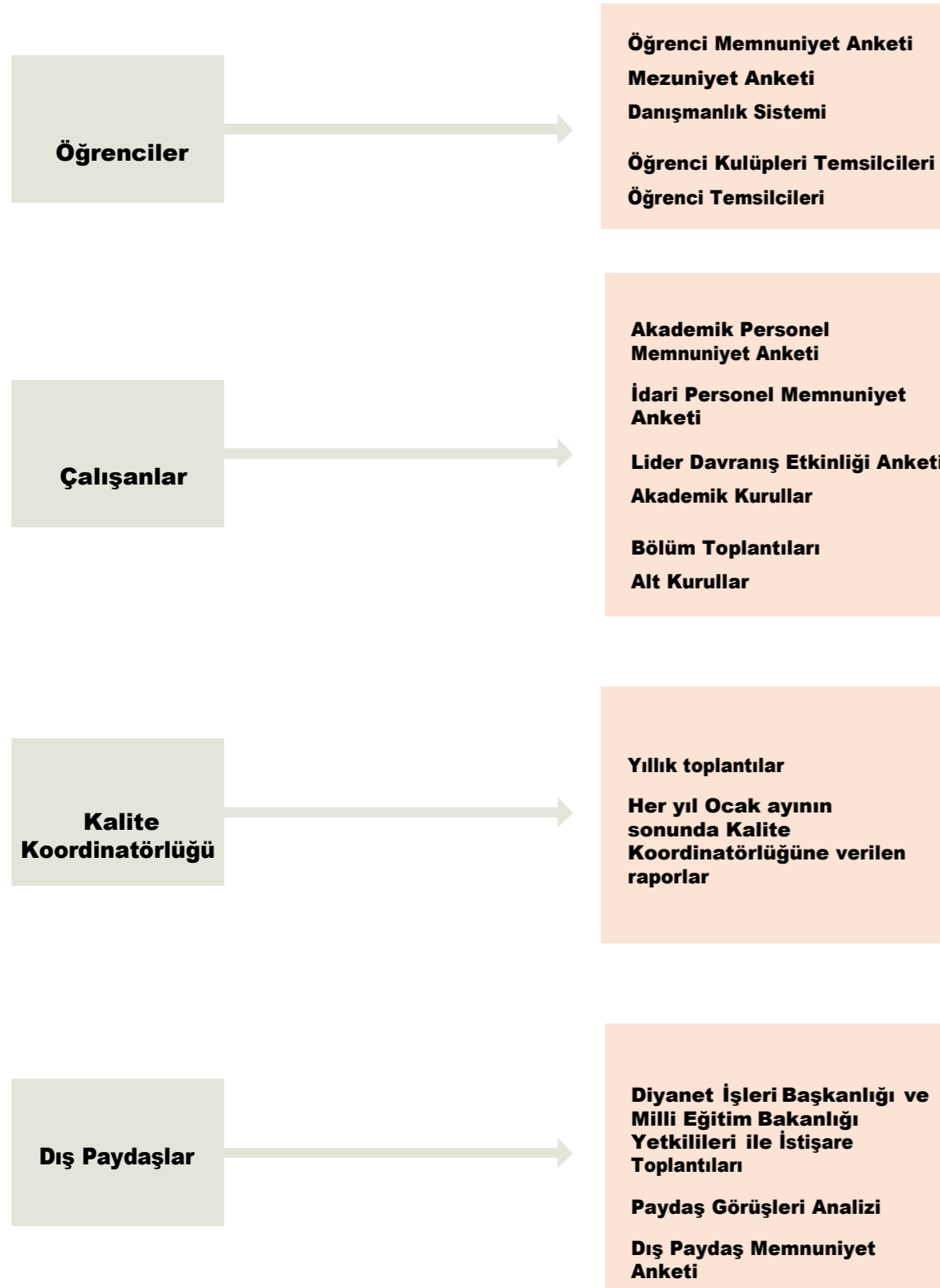
A.3. Paydaş Katılımı

A.3.1. İç ve Dış Paydaşların Kalite Güvencesi, Eğitim ve Öğretim, Araştırma ve Geliştirme, Toplumsal Katkı, Yönetim ve Uluslararasılaşma Süreçlerine Katılımı

Atatürk Üniversitesi İlahiyat Fakültesi, fakülte bünyesinde hizmet alan konumundaki öğrencileri ve hizmet veren konumundaki akademik ve idari personeli İç Paydaş olarak tanımlamıştır. Diğer paydaşları ise Dış Paydaş olarak tanımlamıştır. İç ve Dış Paydaş toplantıları yılda iki kez düzenlenmektedir. İç ve dış paydaşların kalite güvencesi, eğitim ve öğretim, araştırma ve geliştirme, toplumsal katkı, yönetim ve uluslararasılaşma süreçlerine katılımından Kalite Komisyonu sorumludur. Kalite Komisyonu, her yıl Nisan-Mayıs aylarında yapılan toplantılar ile bütün bu süreçlere katılarak paydaşların görüşleri doğrultusunda gerekli denetimlerin ve iyileştirmelerin yapılmasını sağlar. Paydaş toplantıları, memnuniyet anketleri ve kalite komisyon toplantıları bu denetimlerin ve iyileştirmelerin yapılmasında önemli bir rol oynar. Fakülte, iç ve dış paydaşların karar alma ve alınan kararları uygulama süreçlerine dahil olmalarına imkan verir.

| Konu | A.3.1. İç ve Dış Paydaşların Kalite Güvencesi, Eğitim Öğretim, Araştırma Geliştirme, Yönetim ve Uluslararasılaşma Süreçlerine Katılımı |
|-------------------------------------|--|
| İlk Düzenleme | Mayıs 2021 Ara Revizyon: Mart 2022 Ara Revizyon: Ekim 2023 Ara Revizyon: Haziran 2024 |
| Uygulama Alanları | Dış Paydaş Akademik Personel Öğrenciler |
| İzleme Mekanizmaları | Paydaş toplantıları Dış paydaş memnuniyet anketi Öğrenci memnuniyet anketleri Mezun memnuniyet anketleri Kalite Komisyonu toplantıları |
| Performans Göstergeleri | Dış Paydaş Anketinde paydaşların süreçlere yönelik önerdiği katkı sayısı 2023-2024 öğretim yılında Dış paydaşlarla yapılan toplantı sayısı Dış paydaş önerileri dikkate alınarak düzenlenen etkinlik sayısı Memnuniyet anketleri oranları |
| Değerlendirme ve İyileştirme Tarihi | Her yıl Nisan-Mayıs |

ATAÜNi İlahiyat Fakültesi Paydaş Katılım Araçları ve Mekanizmaları

**A.4. Uluslararasılaşma****A.4.1. Uluslararasılaşma Politikası**

Fakülte, stratejik amaçları doğrultusunda uluslararasılaşma politikasına büyük önem vererek, gerçekleştirdiği faaliyetlerle tanınırlığını artırır. Fakülte, üniversitenin hedeflerine uygun olarak, fakülte akademik personelinin katkılarıyla, çeşitli üniversitelerle imzaladığı ikili anlaşmalar aracılığıyla uluslararasılaşma çalışmalarını sürdürmektedir. Kurum, kendini sürekli geliştirerek dünyanın önde gelen üniversitelerinden biri olma hedefini gerçekleştirme politikası olarak belirlemiştir.

Kurumun gerek uluslararasılaşma politikası gerekse stratejik planında uluslararasılaşma politikası beş yılda bir iç ve dış paydaş toplantısından gelen talep ve öneriler Uluslararasılaşma Komisyonuna iletilmekte ve bu komisyon politikaların oluşturulması ve güncellenmesi ile ilgili değerlendirmeleri Kalite Komisyonuna iletmekte ve Kalite Komisyonu tarafından politikadaki güncellemeler Dekanlığa iletilmekte ve Dekanlık tarafından kurum web sayfasında kamuoyu ile paylaşılmaktadır.

Uluslararasılaşma Politikasının izlenmesi ve gerekli önlemlerin alınmasından Kalite Komisyonu sorumludur. İlgili politikalar ise birim faaliyet raporları, değişim programları koordinatörlükleri ve dış ilişkiler ofisi mekanizmalarıyla izlenmektedir. Bu mekanizmalardan elde edilen performans göstergelerinden hareketle kalite komisyonu gerekli iyileştirme önerilerini raporlayarak Dekanlığa sunar ve Dekanlık tarafından her yıl Aralık ayında gerekli değerlendirme ve iyileştirmeler yapılır.

Uluslararasılaşma Politikasını güvence altına alan mekanizmalar memnuniyet anketleri ve beş yılda bir politikanın gündeme geldiği paydaş toplantılarıdır.

| Konu | A.4.1. Uluslararasılaşma Politikası |
|--|---|
| İlk Düzenleme | Mayıs 2021 Ara Revizyon: Mart 2022 Ara Revizyon: Ekim 2023 Ara Revizyon: Haziran 2024 |
| Uygulama Alanları | Uluslararası eğitim/araştırma faaliyeti yapan akademik personel ve öğrenciler |
| İzleme Mekanizmaları | Birim faaliyet raporları Değişim programları koordinatörlükleri Dış İlişkiler Ofisi |
| Performans Göstergeleri | Öğrenci Değişim Programlarından Gelen ve Giden Toplam Öğrenci Sayısı Öğretim Elemanı Değişim Programlarından Gelen ve Giden Toplam Öğretim Elemanı Sayısı Uluslararası yapılan faaliyetlerin sayısı |
| Değerlendirme ve İyileştirme Tarihi | Her yıl Aralık ayı |

A.4.2. Uluslararasılaşma Süreçlerinin Yönetimi ve Organizasyonel Yapısı

Kurumun uluslararasılaşma sürecinin yönetimi, Atatürk Üniversitesi İlahiyat Fakültesi Uluslararasılaşma Politikası ve kurum Stratejik Plan ile güvence altına alınmaktadır. Kurumun organizasyon yapısını dekanlık belirlemiş olup kurum içerisinde uluslararasılaşmaya yönelik komisyon oluşturulmuştur. Kalite komisyonu koordinatörlerin faaliyetlerini takip etmekte ve gerekli iyileştirmelerin yapılmasını sağlamaktadır. Fakülte bünyesindeki koordinatörlükler akademik takvimde belirlenen tarihlere uygun olarak her dönem başında Dış İlişkiler ofisiyle gerekli görüşmeler yapılmaktadır. Değişim programları koordinatörlükleri süreç yönetimini sistematik olarak takip eder ve gerekli iyileştirmeleri uygular. Yapılan iyileştirmeler, değişim programları koordinatörlerinden gelen geri bildirimler ve memnuniyet anketleri sonucu elde edilen memnuniyet düzeyleri ile sağlanmaktadır.

| | |
|--|---|
| Konu | A.4.2. Uluslararasılaşma Süreçlerinin Yönetimi ve Organizasyonel Yapısı |
| İlk Düzenleme | Mayıs 2021 Ara Revizyon: Mart 2022 Ara Revizyon: Ekim 2023 Ara Revizyon: Haziran 2024 |
| Uygulama Alanları | Uluslararası eğitim/araştırma faaliyeti yapan akademik personel ve öğrenciler |
| İzleme Mekanizmaları | Değişim programları koordinatörlükleri faaliyetleri Akademik personel memnuniyet anketi |
| Performans Göstergeleri | Değişim programları koordinatörleri geri bildirimleri Memnuniyet anketleri sonucu elde edilen memnuniyet düzeyleri |
| Değerlendirme ve İyileştirme Tarihi | Her yıl Aralık ayı |

A.4.3. Uluslararasılaşma Kaynakları

Uluslararasılaşma kaynakları Dış İlişkiler Ofisi bütçeleri tarafından, diğer idari birim bütçeleri gibi mali yıl başlamadan önce ilgili ofisler tarafından hazırlanan bütçe teklifinin İdari ve Mali İşler Rektör Yardımcılığı tarafından değerlendirilerek, onaylanması sonucunda üniversite bütçesinden tahsis edilmektedir. Kurum, uluslararası iş birliklerinin güçlenmesiyle öğretim elemanı-öğrenci değişimini ve öğretim üyelerinin yabancı dil öğreniminin desteklenmesini teşvik etmektedir. Bununla ilgili talepler koordinatörlükler tarafından birime iletilmekte ve kaynaklarla ilgili gerekli iyileştirmeler bu yolla yapılmaktadır.

| | |
|--|--|
| Konu | A.4.3. Uluslararasılaşma Kaynakları |
| İlk Düzenleme | Mayıs 2021 Ara Revizyon: Mart 2022 Ara Revizyon: Ekim 2023 Ara Revizyon: Haziran 2024 |
| Uygulama Alanları | Uluslararası eğitim ve araştırma faaliyetinde bulunan personel ve öğrenciler |
| İzleme Mekanizmaları | Üniversite Bilgi Yönetim Sistemi (UBYS) Dış İlişkiler Ofisi Strateji Daire Başkanlığı faaliyet raporu |
| Performans Göstergeleri | Uluslararası faaliyet sayısı Değişim programlarına katılan öğrenci ve öğretim elemanı sayısı Uluslararası faaliyetlerde kullanılan bütçe miktarı |
| Değerlendirme ve İyileştirme Tarihi | Her yıl Aralık ayı |

A.4.4. Uluslararasılaşma Performansının İzlenmesi ve İyileştirilmesi

Uluslararasılaşma Komisyonu, tüm kurumsal faaliyetlerde olduğu gibi uluslararasılaşma faaliyetleri için de performansın izlenebilmesi amacıyla Stratejik Planda her beş yılda bir kurumsal performans göstergelerini belirlemektedir. Bunların izlenmesinden Kalite Komisyonu sorumludur. İzleme mekanizmaları ise Erasmus ve Mevlana koordinatörlükleri Üniversite Bilgi Yönetim Sistemi (UBYS) Dış İlişkiler Ofisi ve Kalite Komisyonudur. Bu mekanizmalardan elde edilen verilere göre Kalite Komisyonu tarafından gerekli önlemleri alınmakta ve her yıl Aralık ayında değerlendirme ve iyileştirmeler yapılmaktadır.

| | |
|--|--|
| Konu | A.4.4. Uluslararasılaşma Performansının İzlenmesi ve İyileştirilmesi |
| İlk Düzenleme | Mayıs 2021 Ara Revizyon: Mart 2022 Ara Revizyon: Ekim 2023 Ara Revizyon: Haziran 2024 |
| Uygulama Alanları | Akademik personel ve öğrenciler |
| İzleme Mekanizmaları | Erasmus ve Mevlana koordinatörlükleri Üniversite Bilgi Yönetim Sistemi (UBYS) Dış İlişkiler Ofisi Kalite Komisyonu |
| Performans Göstergeleri | Uluslararası faaliyet sayısı Uluslararası işbirliği sayısı Değişim programlarına katılan öğrenci ve öğretim elemanı sayısı |
| Değerlendirme ve İyileştirme Tarihi | Her yıl Aralık ayı |

B. EĞİTİM VE ÖĞRETİM

B.1. Program Tasarımı ve Onayı

B.1.1. Programların Tasarımı ve Onayı

Kurumda yeni bir program açma ve kapatma kararı, stratejik planda yer alan hedeflerle uyumlu olacak şekilde, ulusal ve bölgesel ihtiyaçlar ile fakültenin mevcut şartları göz önüne alınarak verilmektedir. Kurumun lisans programı, ilgili kanun ve mevzuat çerçevesinde olmak üzere fakülte misyonu ile program amaçları, program çıktıları ve disipline özgü çıktılar doğrultusunda tasarlanmaktadır. Program amaçları İAA dikkate alınarak belirlenmiştir. Program çıktıları, programın ölçülebilir öğrenme sonuçları/program yeterlikleri olarak belirlenerek müfredat buna uygun olarak yapılandırılmaktadır. Kurumun lisans programı, kendi ihtiyaçları doğrultusunda hazırlanan yönergeler ile üniversitedeki tüm birimleri bağlayan yönetmelik, yönerge ve senato esasları çerçevesinde programlanmakta ve onaylanmaktadır. Program çıktıları belirlenirken, program amaçları ile İAA çıktıları dikkate alınmaktadır. Ders içerikleri, program amaçlarına

uygun olarak derslerle ilgili program çıktılarının on dört haftalık periyotta öğrencilere kazandırılması amaçlanarak oluşturulmaktadır. Program çıktıları ve disipline özgü çıktılara uygun olarak ve İAA çıktıları esas alınarak her bir ders için ders kazanımları/ öğrenme çıktıları tanımlanmaktadır. Öğrencilerin bu öğrenme çıktılarına ulaşmasını sağlayacak öğretim yöntem ve teknikleri, program amaçları ve içeriğin öğrenci merkezli geliştirilmesine yönelik belirlenmektedir. Hazırlanan ders planları ile her ders için AKTS'ye uygun, dengeli ve uyumlu olarak öğrenci iş yükleri belirlenmektedir. Ders planının uygulanmasını güvence altına alacak şekilde, derslerin içerik ve planı Atatürk Üniversitesi Ders Bilgi Paketi'ne işlenmekte olup bu bilgiler tüm paydaşların erişimine açıktır. ([https://obs.atauni.edu.tr/modules/dbp/eobs/birim-Detay/1113/%C4%B0lahiyat%20Program%-C4%B1%20\(1113\)?#](https://obs.atauni.edu.tr/modules/dbp/eobs/birim-Detay/1113/%C4%B0lahiyat%20Program%-C4%B1%20(1113)?#))

Kurumda Program Tasarımı ve Onayından ve programda gerekli önlem alma ve iyileştirme önerilerini diğer komisyonlardan alır ve gerekli güncellemeleri Dekanlığa sunar.

Kurumda açılması düşünülen yeni bir programla Program Geliştirme Komisyonu tarafından paydaşlardan ve ilgili komisyonlardan görüş ve öneriler alınarak Dekanlığa sunulur. Dekanlık, YÖK Yönetmeliği gözetilerek bölüm başkanlıklarına sunulur. Bölüm Kurulu'nda program açma önerisi görüşülerek uygun bulunması durumunda ise talep dekanlığa iletilir ve Fakülte Yönetim Kurulu gündemine alınarak toplantıda görüşülür. Karar, fakülte Yönetim Kurulu tarafından onaylandıktan sonra, Atatürk Üniversitesi Rektörlüğü bünyesindeki Kalite Koordinatörlüğü tarafından altyapı, öğretim elemanı yeterliliği, istihdam olanakları, diğer üniversitelerdeki programın olup olmaması, kontenjan doluluk oranları, İAA gibi YÖKAK tarafından tescilli olan akreditasyon kuruluşu ölçütleri ve varsa ilgili programın çekirdek eğitim programı göz önünde bulundurularak ayrıntılı bir rapor halinde onay için rektörlüğe sunulmaktadır. Rektörlük kararı YÖK'e sunulur. Öğrenciler her akademik dönem sonunda yapılan anketler ile görüşlerini aktarabileceklerdir. Programların gözden geçirilmesi ve güncellenmesi her yıl haziran ve temmuz aylarında yapılması hedeflenmektedir.

Kurumda eğitim-öğretim politikasının sürekliliğinin sağlanabilmesi amacıyla ve program içeriklerinin öğrencilere aktarılabilmesi için üniversite çapında müfredatı Önlisans ve Lisans Eğitim-Öğretim Koordinatörlüğü, fakülte olarak ise Program Geliştirme Komisyonu takip eder ve önlem ve iyileştirme önerilerini Dekanlığa sunar.

Kurumda eğitim-öğretim politikası iç ve dış paydaşlardan gelen görüşler Kalite Komisyonu tarafından Eğitim Öğretim Komisyonuna iletilmektedir. Eğitim Öğretim Komisyonu gelen öneri ve görüşleri dikkate alarak eğitim öğretim politikası, stratejisi ve hedefleri ile ilgili görüşlerini Kalite Komisyonuna iletir, Kalite Komisyonu tarafından eğitim öğretim politikası, stratejisi ve hedeflerine son hali verilir ve Dekanlığa sunulur ve Dekanlık tarafından kurum web sayfasında kamuoyuna açık bir şekilde yayınlanır.

Kurumda eğitim-öğretim politikasının sürekliliğinin sağlanabilmesi amacıyla ve program içeriklerinin öğrencilere aktarılabilmesi için üniversite çapında müfredatı Önlisans ve Lisans Eği-

tim-Öğretim Koordinatörlüğü takip eder. İlahiyat Fakültesi olarak ise her yıl bölümler, anabilim dalları, komisyonlar ve akademik genel kurullardan gelen öneriler doğrultusunda iç-dış paydaşların (Mezun öğrenciler, Milli Eğitim Bakanlığı'na bağlı resmî ve özel okullar, Diyanet İşleri Başkanlığı'na bağlı birimler, STK) görüşleri alınarak program tasarımına ve eğitim öğretim politikası, stratejisi ve hedeflerine dair öneri ve görüşler alınmakta ve sonuçlar raporlanarak Kalite Komisyonuna iletilmektedir. Kalite Komisyonu eğitim öğretim politikası, stratejisi ve hedefleri izler, gerekli önlem ve iyileştirmeleri Dekanlığa sunar ve Dekanlık tarafından bu talepler Rektörlüğe iletilmektedir. Programların Tasarımı ve Onayını güvence altına alan mekanizma her dönem başında toplanan komisyonlar ve memnuniyet anketleri yer almaktadır.

| | |
|--|--|
| Konu | B.1.1. Programların Tasarımı ve Onayı |
| İlk Düzenleme | Mayıs 2021 Ara Revizyon: Mart 2022 Ara Revizyon: Ekim 2023 Ara Revizyon: Haziran 2024 |
| Uygulama Alanları | Fakülte |
| İzleme Mekanizmaları | - Paydaş toplantıları - Memnuniyet anketleri |
| Performans Göstergeleri | - Müfredat değişikliklerine dair veriler - Anket verileri |
| Değerlendirme ve İyileştirme Tarihi | Her yıl Haziran-Temuz |

B.1.2. Program Amaçları, Çıktıları (Program Çıktıları ve Disipline Özgü Çıktılar) ve İAA ile Uyumu

Kurumumuzun program amaçları ve çıktıları, disipline özgü ölçütler ve ders kazanımlarının belirlenmesi, kontrol edilmesi ve güncellenmesi PUKÖ Esaslı Eğitim-Öğretim Politikası doğrultusunda, İAA çıktıları ve ölçütleri ve birbirleriyle uyumlu olacak şekilde gerçekleştirilmektedir.

Program Amaçları, Çıktıları (Program Çıktıları ve Disipline Özgü Çıktılar) iç ve dış paydaş toplantısı sonucunda alınan görüş ve öneriler, anket ve matris verileri, Kalite Komisyonu tarafından Eğitim Öğretim Komisyonuna iletilmektedir. Eğitim Öğretim Komisyonunun aldığı karar neticesinde Dekanlık aracılığıyla ilgili anabilim dalı ve bölüm başkanlıklarına yazı gönderilmekte ve görüşleri istenmektedir. Bölümlerden gelen görüş ve önerilerle kurumun programında her ders için ayrı ayrı ders öğrenme çıktıları belirlenerek program çıktıları oluşturulmaktadır. Kurumumuzun program amaçları ve çıktıları, disipline özgü ölçütler ve ders kazanımlarının belirlenmesi, kontrol edilmesi ve güncellenmesi PUKÖ Esaslı Eğitim-Öğretim politikası doğrultusunda, İAA çıktıları ve ölçütleri ve birbirleriyle uyumlu olacak şekilde gerçekleştirilmektedir.

Program Amaçları, Çıktıları (Program Çıktıları ve Disipline Özgü Çıktılar) ve İAA ile Uyumu ile ilgili izleme, önlem alma ve iyileştirme faaliyetleri Kalite Komisyonu tarafından yürütülmektedir. Program Amaçları, Çıktıları (Program Çıktıları ve Disipline Özgü Çıktılar) ve İAA ile Uyumunu

güvence altına alan mekanizma her dönem başında toplanan komisyonlar ve memnuniyet anketleri yer almaktadır.

| Konu | B.1.2. Program Amaçları, Çıktıları (Program Çıktıları ve Disipline Özgü Çıktılar) ve İAA ile Uyumu |
|-------------------------------------|---|
| İlk Düzenleme | Mayıs 2021 Ara Revizyon: Mart 2022 Ara Revizyon: Ekim 2023 Ara Revizyon: Haziran 2024 |
| Uygulama Alanları | Fakülte |
| İzleme Mekanizmaları | - İAA ölçütleri - Paydaş toplantıları - Öğrenci anketleri - Mezun anketleri - Ders Bilgi Paketi işlemlerinden alınan matrisler |
| Performans Göstergeleri | - İAA ölçütlerine uyum oranları - Paydaş toplantıları verileri - Anket verileri - Matris verileri (hedeflenen katkı, ulaşılan katkı ve ulaşma yüzdesi) |
| Değerlendirme ve İyileştirme Tarihi | - Değerlendirme: Her yıl Temmuz - Güncelleme: Beş yılda bir |

B.1.3. Ders Kazanımlarının Program Çıktıları ve Disipline Özgü Çıktılar ile Eşleştirilmesi

Kurumda ders kazanımlarının güncellenmesi ve program çıktıları ve disipline özgü çıktılar ile eşlenmesinden Eğitim Komisyonu sorumludur. Komisyon iç paydaşların program çıktılarının gerçekleşmesini sağlayacak ders kazanımlarının program amaçlarına ve çıktılarına uygun olarak (bilgi, beceri ve yetkinlikler şeklinde) güncellemesini dekanlığa bildirmektedir. Dekanlık öğretim elemanlarından ders kazanımlarının program amaçlarına, TYYÇ temel alan yeterliliklerine, İAA çıktılarına ve disipline özgü çıktılarına göre güncellenmesini talep etmektedir. Güncellenen ders kazanımları Ders İzlemleriyle öğrencilere ilan edilmektedir.

Ders Kazanımlarının Program Çıktıları ve Disipline Özgü Çıktılar ile Eşleştirilmesi ile ilgili izleme, önlem alma ve iyileştirmeler Kalite Komisyonu tarafından yürütülmektedir. Kalite Komisyonu gerekli gördüğü hallerde Eğitim Komisyonundan Ders Kazanımlarının Program Çıktıları ve Disipline Özgü Çıktılar ile Eşleştirilmesi ile ilgili eksikliklerin giderilmesini talep etmektedir.

| Konu | B.1.3. Ders Kazanımlarının Program Çıktıları ve Disipline Özgü Çıktılar ile Eşleştirilmesi |
|-------------------------------------|---|
| İlk Düzenleme | Mayıs 2021 Ara Revizyon: Mart 2022 Ara Revizyon: Ekim 2023 Ara Revizyon: Haziran 2024 |
| Uygulama Alanları | Fakülte |
| İzleme Mekanizmaları | - Ders kazanımlarının program çıktılarına ve disipline özgü çıktılara uyum matrisleri - Öğrenci anketleri - Ders Bilgi Paketi işlemlerinden alınan matrisler |
| Performans Göstergeleri | - Ders kazanımlarının program çıktılarına ve disipline özgü çıktılara uyum oranları - Anket verileri - Ders Bilgi paketi Matris verileri (hedeflenen katkı, ulaşılan katkı ve ulaşma yüzdesi) |
| Değerlendirme ve İyileştirme Tarihi | - Değerlendirme: her dönem sonu - İyileştirme: Her yıl Eylül-Ekim ayları |

B.1.4. Programın Yapısı ve Ders Dağılım Dengesi

Kurum, Atatürk Üniversitesi Lisans Eğitim-Öğretim ve Sınav Yönetmeliği'ni esas almakta, zorunlu ve seçmeli dersler hususunda bu yönetmeliği uygulamaktadır. Programın Yapısı ve Ders Dağılım Dengesinden Eğitim ve Kalite Komisyonu sorumludur. Komisyon, her dönem başında yaptığı toplantılarla Programın Yapısı ve Ders Dağılım Dengesini güvence altına almakta; iç ve dış paydaş toplantısından gerekli talep ve öneriler alındıktan sonra sonuçlar raporlanarak Dekanlığa gönderilmektedir. Dekanlık, bölüm başkanlıklarından görüş talep etmekte, gelen görüş ve öneriler Fakülte Kurulunda görüşülerek karara bağlanmaktadır. Bu süreçte program yapısı ve ders dağılım dengesi bölüm kurulu toplantıları, memnuniyet anketleri, paydaş toplantıları gibi mekanizmalarla izlenirken Ocak-Haziran aylarındaki değerlendirme ve iyileştirmeler bu mekanizmalardan elde edilen verilere göre yapılmaktadır.

| Konu | B.1.4. Programın Yapısı ve Ders Dağılım Dengesi |
|-------------------------------------|--|
| İlk Düzenleme | Mayıs 2021 Ara Revizyon: Mart 2022 Ara Revizyon: Ekim 2023 Ara Revizyon: Haziran 2024 |
| Uygulama Alanları | Fakülte |
| İzleme Mekanizmaları | - Bölüm Kurulu Toplantıları - Memnuniyet Anketleri - Paydaş Toplantıları |
| Performans Göstergeleri | -Paydaş Memnuniyet Oranları -Öğrenci Memnuniyet Oranları |
| Değerlendirme ve İyileştirme Tarihi | Ocak-Haziran |

B.1.5. Öğrenci İş Yüküne Dayalı Tasarım

Programda yer alan derslerin öğrenci iş yüküne dayalı kredi değerlerine dair tanımlı bir süreç bulunmaktadır. Kurum öğrenci iş yüküne dayalı kredi değerlerini (AKTS) esas almaktadır. Öğrencilerin programa aktif olarak katılımını sağlamak amacıyla öğreten merkezli programlardan, öğrenci merkezli programlara geçiş yapan üniversitemizde derslerin öğrenci iş yüküne göre AKTS kredi değerleri belirlenmektedir. Bir öğretim programında iş yükü; her bir etkinliğin ders süresi, sınıf dışı ders çalışma süresi, ödev, ara sınav hazırlık, ara sınav, final sınavına hazırlık, final sınavı, sunu hazırlığı, sunu, proje hazırlığı, rapor hazırlığı, uygulama ve alan çalışması ölçütlerinden ilgili olanların tekrar sayıları ve süreleri dikkate alınarak hesaplanmaktadır. "Bologna Bilgi Sistemi" sekmesinden ilgili akademik birimin ayrıntılı program ve ders bilgilerine ulaşılabilir. Uygulama ve stajların iş yükleri belirlenmekte ve toplam iş yüküne dâhil edilmektedir. Dersin öğretim üyesinin, kurumun DBS sistemine dersi tanımlarken AKTS verilerini girmesi zorunlu kılınmıştır. Kurum, programındaki bütün derslerin AKTS bilgilerini DBS'ye işleyerek tüm paydaşlara açık bir şekilde paylaşmıştır.

Öğrenci İş Yüküne Dayalı Tasarımın izlenmesi ve değerlendirilmesinden Eğitim Komisyonu sorumludur. Eğitim Komisyonu ilgili değerlendirmelerini Dekanlığa sunar, Dekanlık bu kararları Anabilim Dalı ve Bölüm Başkanlıklarına ileterek ilgili öğretim elemanlarıyla paylaşır.

Öğrenci İş Yüküne Dayalı Tasarımını güvence altına alan mekanizmalar Eğitim ve Kalite Komisyonu toplantıları ve her dönem sonunda öğrencilere yönelik olarak yapılan AKTS anketleridir. Bu tasarımı izleme mekanizmaları ise bölüm kurulları, fakülte yönetim kurulu ve öğrenci anketleridir. Anket oranları performans göstergesi olarak kabul edilmekte olup her akademik yılbaşında iyileştirme yapılır.

| Konu | B.1.5. Öğrenci İş Yüküne Dayalı Tasarım |
|-------------------------------------|--|
| İlk Düzenleme | Mayıs 2021 Ara Revizyon: Mart 2022 Ara Revizyon: Ekim 2023 Ara Revizyon: Haziran 2024 |
| Uygulama Alanları | Fakülte |
| İzleme Mekanizmaları | - Bölüm Kurulları - Fakülte Yönetim Kurulu - Öğrenci Anketleri |
| Performans Göstergeleri | - Anket Oranları |
| Değerlendirme ve İyileştirme Tarihi | Her Akademik Yılbaşı |

B.1.6. Ölçme ve Değerlendirme

Kurumun ölçme ve değerlendirme sistemi, üniversitenin internet sayfasında yayımlanan Lisans ve Ön Lisans Eğitim-Öğretim ve Sınav Yönetmeliği ve Atatürk Üniversitesi İlahiyat Fakültesi Lisans Eğitim-Öğretim ve Sınav Uygulama Esasları ile belirlenmektedir. Başarı notunun saptanmasında bağlı değerlendirme yöntemini tercih eden kurum, Atatürk Üniversitesi Bağlı Değerlendirme Sistemi Uygulama Esasları'nı uygulamaktadır. Bunun yanı sıra kurumun kendine özel olarak belirlediği sınav kuralları, sınav öncesinde öğretim üyeleri ve öğrencilerle paylaşılmaktadır.

Ölçme ve Değerlendirme faaliyetlerinden Eğitim Komisyonu sorumludur. Eğitim Komisyonu ilgili değerlendirmelerini Kalite komisyonuna iletir, Kalite Komisyonu tarafından alınan kararlar Anabilim Dalı ve Bölüm Başkanlıklarına iletir; Bölüm Başkanlıkları alınan bu kararları her akademik kurulda sunarak öğretim elemanlarıyla paylaşır.

Ölçme ve Değerlendirme faaliyetlerini güvence altına alan mekanizmalar Eğitim ve Kalite Komisyonu toplantıları, her yıl yapılan memnuniyet anketleri ve her dönem sonunda öğrencilere yönelik olarak yapılan Ders ve Öğretim Üyesi Değerlendirme Anketleridir. Öğrenci memnuniyet oranları performans göstergesi olarak kabul edilmektedir. Değerlendirmeler ve iyileştirmeler ise her yıl Ocak ve Haziran aylarında yapılır.

| Konu | B.1.6. Ölçme ve Değerlendirme |
|-------------------------------------|--|
| İlk Düzenleme | Mayıs 2021 Ara Revizyon: Mart 2022 Ara Revizyon: Ekim 2023 Ara Revizyon: Haziran 2024 |
| Uygulama Alanları | Fakülte |
| İzleme Mekanizmaları | -Öğrenci Memnuniyet Anketleri - Kurul Toplantıları |
| Performans Göstergeleri | -Öğrenci Memnuniyet Oranları |
| Değerlendirme ve İyileştirme Tarihi | - Her yıl Ocak ve Haziran ayları |

B.2. Öğrenci Kabulü Ve Gelişimi

B.2.1. Öğrenci Kabulü ve Önceki Öğrenmenin Tanınması ve Kredilendirilmesi (Örgün eğitim, yaygın eğitim ve serbest öğrenme yoluyla edinilen bilgi ve beceriler)

Kurumda öğrenci kabulü (merkezi yerleştirme, yatay geçiş, dikey geçiş, YÖS), önceki öğrenmenin tanınması ve kredilendirilmesine ilişkin kriterler ve süreçler tanımlanmış ve web sayfasında ilan edilerek kamuoyu ile paylaşılmaktadır. Atatürk Üniversitesi İlahiyat Fakültesi'ne öğrenci olarak nasıl kabul olunacağı, Atatürk Üniversitesi Ön Lisans ve Lisans Eğitim Öğretim ve Sınav Yönetmeliği ile duyurulmaktadır. Lisans programları için kontenjanlar, özellikleri ve diğer ayrıntılar YÖK Lisans Atlası'ndan takip edilmektedir.

Arapça Yeterlilik

Yeterlilik sınavına ilişkin tanımlı süreç ve uygulamalara ilişkin "Atatürk Üniversitesi İlahiyat Fakültesi Zorunlu Arapça Hazırlık Eğitim-Öğretim ve Sınav Uygulama Esasları" kurum internet sitesinde ilan edilmektedir. Arapça yeterlilik sınavı Hazırlık Sınıfı Koordinatörlüğü tarafından hazırlanmaktadır. Kurumda kayıt hakkı kazanan öğrenciler, isteğe bağlı olarak girilen Arapça yeterlilik sınavına tabi tutulur. Bu sınava kuruma yeni kayıt yaptıran öğrencilerin yanı sıra hazırlık sınıfında okuyup yıl sonu sınavında başarısız olan öğrencilerle, kuruma dikey geçiş yolu ile kabul edilen öğrenciler, hazırlık sınıfında kayıt donduran öğrenciler ve devamsızlıktan dolayı yıl sonu sınavlarına giremeyen öğrenciler de girebilirler. Ek kontenjanla kuruma kayıt hakkı kazanan ve kayıt yaptıran öğrenciler için ek yeterlik sınavı açılır. Bu sınavdan 100 puan üzerinden en az 60 ve üzeri puan alarak başarılı olan öğrenciler hazırlık sınıfından muaf sayılır.

İntibak (Önceki Formal Öğrenmeler)

İntibak işlemleri; yatay geçişle gelen, Açıköğretim İlahiyat Ön Lisans Programı'nı tamamlayıp dikey geçiş sınavında başarılı olarak gelen ve farklı bölümlerde okuyup kuruma kayıt yaptıran öğrenciler için uygulanmaktadır. Önceki öğrenmelerin değerlendirilmesine yönelik süreçler, Atatürk

Üniversitesi Ders Muafiyeti ve İntibak İşlemleri Uygulama Esasları doğrultusunda yürütülmektedir. İntibak işlemleri, İntibak Komisyonu tarafından karara bağlanır. İntibak işlemlerinde ders içerikleri ve kredi sayısı gözetilerek uygun görülen derslerin notları kurumun Öğrenci İşleri birimi tarafından ÖBS'ye işlenir.

Yatay Geçişle Öğrenci Kabulü

Yatay Geçişle öğrenci kabulü, Yükseköğretim Kurumlarında Önlisans ve Lisans Düzeyindeki Programlar Arasında Geçiş, Çift Anadal, Yandal ile Kurumlar Arası Kredi Transferi Yapılması Esaslarına İlişkin Yönetmelik ve yönetmeliğe bağlı olarak hazırlanmış olan Atatürk Üniversitesi Önlisans ve Lisans Programları Arasında Uygulanacak Yatay Geçiş Uygulama Esasları'na göre yapılır. Kurum, yukarıdaki mevzuatta yer alan yatay geçişle ilgili esasları benimser ve uygular. Yatay geçiş için başvurular Atatürk Üniversitesi ÖBS (Öğrenci Bilgi Sistemi) üzerinden yapılır. Başvuruların değerlendirilmesi ve puanlandırılması İntibak Komisyonu tarafından yapılır. Kontenjan dâhilinde yatay geçişle kabul edilen öğrenciler puan üstünlüğüne göre belirlenir ve kurum web sitesi duyurular sayfasında ilan edilir.

YÖS

Yabancı uyruklu adaylar için Atatürk Üniversitesi Ön Lisans ve Lisans Düzeyinde Yurt Dışından Öğrenci Başvuru ve Kabul İşlemleri Yönergesi uygulanmaktadır. Kurum, uluslararası öğrencilerin Atatürk Üniversitesi Uluslararası Öğrenci Sınavı ile elde ettikleri sonuçlara göre öğrenci kabul etmektedir. ATAYÖS yurt içindeki ve yurt dışındaki birçok merkezde eş zamanlı olarak Atatürk Üniversitesi tarafından yapılır. Sınav ile ilgili her türlü güncel duyuru, sınav merkezi, konuları, sınav kılavuzu ve sınav takvimi, sınav başvuru şartları, ücretleri ve işlemlerine ilişkin öğrenciyi yönlendirici ve bilgilendirici detaylar ve sınava başvuru Atatürk Üniversitesinin YÖS web sayfasından yapılmaktadır. Atatürk Üniversitesi lisans diplomalarıyla birlikte İngilizce olarak hazırlanan diploma eki ve diploma eki transkript örneği verilmektedir. Atatürk Üniversitesi İlahiyat Fakültesi diploma ekleri, Yükseköğretim Kurulu tarafından da esas alınan şablona göre hazırlanmaktadır.

| Konu | B.2.1. Öğrenci Kabulü ve Önceki Öğrenmenin Tanınması ve Kredilendirilmesi (Örgün Eğitim, Yaygın Eğitim ve Serbest Öğrenme Yoluyla Edinilen Bilgi ve Beceriler) |
|-------------------------------------|---|
| İlk Düzenleme | Mayıs 2021 Ara Revizyon: Mart 2022 Ara Revizyon: Ekim 2023 Ara Revizyon: Haziran 2024 |
| Uygulama Alanları | Tüm Fakülte Öğrencileri |
| İzleme Mekanizmaları | - Üniversite kaydı sınav sonuçları - Memnuniyet anketleri - Oryantasyon faaliyetleri |
| Performans Göstergeleri | - YÖK ATLAS Yerleşen Öğrenci Sınav Derecelerine İlişkin Bilgiler - Önceki Öğrenmelerin Tanınması Başvuru ve Başarı Oranları - Öğrenci Memnuniyet Oranları |
| Değerlendirme ve İyileştirme Tarihi | Her yıl Haziran ayı |

B.2.2. Diploma, Derece ve Diğer Yeterliliklerin Tanınması ve Sertifikalandırılması

Kurumda diploma, derece ve diğer yeterliliklerin tanınması ve sertifikalandırılmasına ilişkin kriterler tanımlıdır ve kamuoyu erişimine açıktır. Programda mevcut olan toplam 240 AKTS karşılığı dersleri başarıyla tamamlayan ve 4.00 üzerinden en az 2.00 ağırlıklı not ortalamasına sahip öğrenciler mezun olmaya hak kazanır. Öğrencilerin mezuniyetleri için gerekli olan koşulları yerine getirip getirmediği Atatürk Üniversitesi Ön Lisans ve Lisans Eğitim-Öğretim ve Sınav Yönetmeliğine göre belirlenir. Öğrencilerin mezuniyetleri ÖBS sisteminde yer alan tabloya göre denetlenir ve transkriptleri tek tek incelenerek eksik derslerinin olup olmadığına bakılır.

Her öğrencinin kurum tarafından atanmış iki danışmanı bulunmaktadır. Bu danışmanlardan birisi ders süreçlerini takip etmek üzere görevlendirilmişken diğeri akademik danışmanlık hizmeti vermektedir. Kurumun öğrencilerine yönelik akademik danışmanlık hizmetini sunan öğretim üyelerinden oluşan danışmanlar, öğrenciyi üniversite yaşamına uyum, meslekî gelişim, kariyer ve benzeri konularda yönlendirmektedir. Öğretim ve araştırma görevlilerinden oluşan danışmanlar ise öğrencilerin ders süreçlerini OBS sistemi üzerinden takip etmektedir. Öğrencinin bölümüne başladığı andan itibaren almış olduğu derslerin ve ders notlarının listesi, genel not ortalaması, mevcut dönemde almakta olduğu derslerdeki sınav/ödev/proje notları ve derslere devam durumu gibi bilgiler bu modül üzerinden izlenebilmektedir. Mezun durumuna gelen öğrencilerin şartları sağlayıp sağlamadığı OBS sistemi üzerinden danışmanları tarafından kontrol edilip onaylandıktan sonra birim onayı yapılmaktadır.

Atatürk Üniversitesi lisans diplomalarıyla birlikte programın amaçları, süresi, yeterlilikleri, dersleri, not sistemi ve mezun olduğu zaman devam edebileceği üst derece programlarına ilişkin 82 bilgi içeren ve İngilizce olarak hazırlanan diploma eki ile diploma eki transkript örneği verilmektedir. Atatürk Üniversitesi İlahiyat Fakültesi diploma ekleri, Yükseköğretim Kurulu tarafından da esas alınan şablona göre hazırlanmakta ve sekiz bölümden oluşmaktadır.

Akademik Tanınma

Değişim programlarına katılan öğrencilerin, alacakları derslere ilişkin öğrenci iş yükü kredisinin tanınması öğrenim protokolleri ile güvence altına alınmaktadır. Kurumun lisans programına kayıtlı olan, ERASMUS ve Mevlâna programlarıyla yurt dışında eğitim gören öğrencilerin bu dönemleri AKTS yüküne dâhil edilmektedir. Değişim öğrencileri için ders eşdeğerlik formu düzenlenir. Bu form ile gidilecek yükseköğretim kurumunda öğrencinin alacağı eşdeğer dersler ve AKTS'leri eğitim-öğretim dönemi başlamadan önce belirlenmektedir. Eşdeğerlik, ilgili akademik birimin yönetim kurulu tarafından onaylanır ve Dış İlişkiler Ofisine gönderilir. Değişim sürecinin sonunda hazırlanan ders eşdeğerlik tablosu, öğrencinin transkriptinde ve diploma ekinde yer almaktadır. Öğrenim hareketliliğine katılan öğrenciler döndükten sonra, geldikleri üniversite tarafından resmi yazı ile kuruma iletilen ve öğrencinin hangi derslerden başarılı olduğu, bu derslere ilişkin AKTS kredi miktarları ve notları ile üniversitede hangi derslerden muaf sayıldığı, bu derslerin AKTS kredi miktarları ve notlarının yer aldığı transkript esas alınarak sisteme intibak edilmektedir.

| Konu | B.2.2. Diploma, Derece ve Diğer Yeterliliklerin Tanınması ve Sertifikalandırılması |
|-------------------------------------|--|
| İlk Düzenleme | Mayıs 2021 Ara Revizyon: Mart 2022 Ara Revizyon: Ekim 2023 Ara Revizyon: Haziran 2024 |
| Uygulama Alanları | Tüm Fakülte Öğrencileri |
| İzleme Mekanizmaları | - Mezun anketleri - Akademik kurul toplantısı |
| Performans Göstergeleri | - Mezun memnuniyet oranı |
| Değerlendirme ve İyileştirme Tarihi | Her akademik yılbaşı |

B.3. Öğrenci Merkezli Öğrenme, Öğretme ve Değerlendirme

B.3.1. Öğretim Yöntem ve Teknikleri (Aktif, Disiplinlerarası Çalıřma, Etkileşimli, Arařtırma/Öğrenme Odaklı)

Kurumumuzda uygulanmakta olan programın amaçlarını ve öğrenme hedeflerini öğrencilerin kazanabilmeleri amacıyla öğretim yöntemleri ve teknikleri hususunda tanımlı bir süreç bulunmaktadır. Üniversite bünyesinde kurulan Öğretme ve Öğrenmeyi Geliştirme Uygulama ve Araştırma Merkezi ile öğretim yöntem ve teknikleri ile ilgili gerekli bilgilendirmeler yapılmaktadır. Öğretim

yöntem ve tekniklerinin izlenmesi Eğitim Komisyonu tarafından yapılmaktadır. Öğretim Yöntem ve Teknikleri ile izleme ve iyileştirme çalışmaları komisyon toplantıları ve yapılan memnuniyet anketleriyle güvence altına alınmaktadır. Öğretim Yöntem ve Teknikleri ile ilgili sonuçlar Eğitim Komisyonu tarafından raporlanmakta ve raporlar Kalite Komisyonuna iletilmekte ve komisyon tarafından her akademik yıl sonunda gerekli önlemler alınmakta ve iyileştirmeler yapılmaktadır. Öğretim Yöntem ve Tekniklerini güvence altına alan mekanizmalar Eğitim ve Kalite Komisyonu toplantıları ve her yıl yapılan memnuniyet anketleri ve her dönem sonunda öğrencilere yönelik yapılan Ders Değerlendirme Anketleridir.

| | |
|--|---|
| Konu | B.3.1. Öğretim Yöntem ve Teknikleri (Aktif, Disiplinlerarası Çalışma, Etkileşimli, Araştırma/Öğrenme Odaklı) |
| İlk Düzenleme | Mayıs 2021 Ara Revizyon: Mart 2022 Ara Revizyon: Ekim 2023 Ara Revizyon: Haziran 2024 |
| Uygulama Alanları | Fakülte (Tüm Birimler) |
| İzleme Mekanizmaları | - Öğrenci memnuniyet anketleri - Dış Paydaş memnuniyet anketi - Komisyon toplantıları (Eğitim ve Kalite) - Öğrenci Bilgi Sistemi |
| Performans Göstergeleri | - Öğrenci memnuniyet anketi oranları - Dış Paydaş memnuniyet anketi oranları - Ders izlenceleri - İlgili etkinlikler |
| Değerlendirme ve İyileştirme Tarihi | Her akademik yıl sonu |

B.3.2. Ölçme ve Değerlendirme

Kurumuzda öğrenci merkezli öğretim yöntem ve teknikleri çerçevesinde ölçme ve değerlendirme ile alakalı tanımlı süreç bulunmaktadır. Program ve ders öğrenme çıktılarına ulaşıp ulaşılmadığı ara sınav, kısa sınav, ödev, sözlü sınav, proje/tasarım, performans görevi ölçütlerinden birden fazlası kullanılarak kontrol edilir.

Ölçme ve Değerlendirme faaliyetlerinden Eğitim Komisyonu sorumludur. Eğitim Komisyonu ilgili değerlendirmelerini Kalite komisyonuna iletir ve Kalite Komisyonu tarafından alınan kararlar Anabilim Dalı ve Bölüm Başkanlıklarına iletilir ve Bölüm Başkanlıkları her akademik kurula sunar ve ilgili öğretim elemanlarıyla paylaşmaktadır.

Ölçme ve Değerlendirme faaliyetlerini güvence altına alan mekanizmalar Eğitim ve Kalite Komisyonu toplantıları ve her yıl yapılan memnuniyet anketleri ve anketleri ve her dönem sonunda öğrencilere yönelik yapılan Ders ve Öğretim Üyesini Değerlendirme Anketleridir. Bu anketlerden elde edilen performans gösterilerine göre her akademik yıl sonunda gerekli değerlendirme ve iyileştirmeler yapılır.

| | |
|--|---|
| Konu | B.3.2. Ölçme ve Değerlendirme |
| İlk Düzenleme | Mayıs 2021 Ara Revizyon: Mart 2022 Ara Revizyon: Ekim 2023 Ara Revizyon: Haziran 2024 |
| Uygulama Alanları | Fakülte |
| İzleme Mekanizmaları | - Öğrenci memnuniyet anketleri - Komisyon toplantıları (Eğitim ve Kalite) - Öğrenci Bilgi Sistemi |
| Performans Göstergeleri | - Öğrenci memnuniyet anketi oranları - Ders izlenceleri - İlgili etkinlikler |
| Değerlendirme ve İyileştirme Tarihi | Her akademik yıl sonu |

B.3.3. Öğrenci Geri Bildirimleri (Ders öğretim üyesi-program-genel memnuniyet anketleri, talep ve öneri sistemleri)

Kurumuzda öğrenci geri bildirimleri konusunda tanımlı bir süreç bulunmaktadır. Öğrenciler istek, öneri, şikâyet ve düşüncelerini çeşitli yollarla kurum yetkililerine ulaştırabilmektedir. Kalite Yönetim Bilgi Sistemi üzerinden öğrenciler 7/24 online olarak <http://atakalite.atauni.edu.tr/index.php/iletisim/> sitesi üzerinden talep, şikâyet ya da önerilerini iletebilmektedir. Bu sistem üzerinden yapılan başvuru çok hızlı bir şekilde yetkili ve ilgili mercilere iletilmektedir.

Öğrenci Geri Bildirimlerinden Dekanlık sorumludur. Dekanlık öğrenci geri bildirimlerini Kalite Yönetim Bilgi Sistemi üzerinden, memnuniyet anketleri ve her dönem sonu öğrencilere yönelik olarak yapılan ders değerlendirme anketleri ile izler ve her yıl Ocak-Haziran aylarında gerekli önlem ve iyileştirmeleri yapar.

| | |
|--|---|
| Konu | B.3.3. Öğrenci Geri Bildirimleri (Ders-Öğretim Üyesi-Program-Genel Memnuniyet Anketleri, Talep ve Öneri Sistemleri) |
| İlk Düzenleme | Mayıs 2021 Ara Revizyon: Mart 2022 Ara Revizyon: Ekim 2023 Ara Revizyon: Haziran 2024 |
| Uygulama Alanları | Fakülte |
| İzleme Mekanizmaları | - Öğrenci Bilgi Sistemi - Öğrenci memnuniyet anketi - Akademik kurul toplantıları - Kurum sosyal medya hesapları - Kurum web sayfası |
| Performans Göstergeleri | - Öğrenci memnuniyet anketi sonuçları - Öğrenci işleri mail adresine gelen toplam talep sayısı ve cevaplanan mail sayısı - Öğrenci temsilcileri ile yapılan memnuniyet oranı - Ders değerlendirme anketleri - Google işletme hesabı üzerinden gönderilen soru/istek cevaplanma sayısı |
| Değerlendirme ve İyileştirme Tarihi | Her yıl Ocak-Haziran ayı |

B.3.4. Akademik Danışmanlık

Kurumuz, Akademik Danışmanlık ile ilgili hususlarda Atatürk Üniversitesi Danışmanlık Yönergesini esas almakta ve uygulamaktadır. Kurum, öğrencinin kuruma kayıt olmasıyla birlikte eğitim, öğrenim ve diğer sorunlarıyla ilgilenmek üzere bir öğretim üyesi ve yardımcı öğretim elemanlarını danışman olarak görevlendirmekte ve danışmanlık işlemleri OBS üzerinden yürütülmektedir. Her öğrencinin kurum tarafından atanmış iki danışmanı bulunmaktadır. Bu danışmanlardan birisi ders süreçlerini takip etmek üzere görevlendirilmişken diğeri akademik danışmanlık hizmeti vermektedir.

Her dönem idari personel ve danışmanlar arasında baş danışman gözetiminde toplantı düzenlenmektedir. Toplantıda işbirliği yapmak ve sorunları konuşmak üzere fikirler beyan edilmekte ve bu fikirler değerlendirilerek çözümler geliştirilmektedir. Toplantının sonuçları ilgili komisyonlara ve tüm danışmanlara duyurulmaktadır. Bu sayede danışmanlar istedikleri zaman destek alabilmektedir. Yine öğrenci işlerinden sorumlu dekan yardımcısı, baş danışman, öğrenci işlerinden sorumlu memurlar ve danışmanların bulunduğu anlık mesajlaşma aracı bulunmakta ve bu uygulama vasıtasıyla danışmanların soru veya sorunlarına çözümler sunulmaktadır.

Her yıl akademik ve yardımcı danışmanla ilgili memnuniyet anketleri düzenlenmekte ve bu anketler raporlanarak ilgili komisyonlara ve idareye iletilmektedir. İlgili raporlar çerçevesinde her akademik yıl sonunda gerekli değerlendirmeler ve iyileştirmeler yapılmaktadır.

| | |
|--|--|
| Konu | B.3.4. Akademik Danışmanlık |
| İlk Düzenleme | Mayıs 2021 Ara Revizyon: Mart 2022 Ara Revizyon: Ekim 2023 Ara Revizyon: Haziran 2024 |
| Uygulama Alanları | Fakülte |
| İzleme Mekanizmaları | - Öğrenci memnuniyet anketi - Danışman değerlendirme anketi |
| Performans Göstergeleri | - Öğrenci memnuniyet oranları - Danışman değerlendirme oranları |
| Değerlendirme ve İyileştirme Tarihi | Her akademik yıl sonu |

B.4. Öğretim Elemanları

B.4.1. Atama, Yükseltme ve Ders

Kurumumuzun atama, yükseltme ve ders görevlendirme hususlarında tanımlanmış süreçleri bulunmaktadır. Kurum, Doktor Öğretim Üyesi ve Profesör Kadrolarına Müracaatları Değerlendirme Komisyonu aracılığıyla öğretim üyeliği kadrolarına yükseltme ve atanmalarda aranacak asgari koşulları denetlemektedir.

Bu ölçütler, 2547 sayılı Yükseköğretim Kanununun 23, 24 ve 26. maddeleri gereğince aynı kanunun 65. maddesinin (a) fıkrasının dördüncü bendine dayanılarak hazırlanmış olan Öğretim Üyeliğine Yükseltme ve Atama Yönetmeliği'nin ilgili maddelerinde belirtilen öğretim üyeliği kadrolarına yükseltme ve atanma işlemlerinde gerekli koşullara ilaveten, Atatürk Üniversitesi tarafından ayrıca aranacak asgari koşulları kapsamaktadır. "Devlet Yükseköğretim Kurumlarında Öğretim Elemanı Norm Kadroları'nın Belirlenmesine ve Kullanılmasına İlişkin Yönetmelik" hükümleri uyarınca, bölüm başkanı, anabilim dallarından gelen talepleri dikkate alarak bölüm kurulu kararı ile ihtiyaç duyulan kadroları dekanlığa iletir. Bu çerçevede uygun görülen kadrolar rektörlük tarafından ilan edilir. Kadro ilanı sonrasında, öğretim üyeliği kadrolarına başvuracak olan adaylar, 2547 sayılı Kanun ve Öğretim Üyeliğine Yükseltme ve Atama Yönetmeliği'nce öngörülen bilgi ve belgeler ile birlikte, "Atatürk Üniversitesi Öğretim Üyeliği Kadrolarına Başvuru İçin Gerekli Koşullar ve Uygulama Esasları" kapsamında istenen bilgi ve belgeleri ilgili birime sunar. Kurumda akademik kadronun uzmanlık alanı ile yürüttükleri dersler arasında uyumun sağlanması konusunda da tanımlı süreç bulunmaktadır. Öncelikle kurumda her anabilim dalında yeterli sayıda öğretim elemanı bulunduğundan her bir derse o anabilim dalında uzman olan öğretim elemanı girmektedir. Atama, Yükseltme ve Ders Görevlendirme Kriterleri ile ilgili öğretim elemanlarının görüş ve önerileri alınır ve Dekanlık tarafından Rektörlüğe iletilir.

Atama, yükseltme ve ders görevlendirme kriterleri, akademik personel memnuniyet anketleri ile birlikte doktor öğretim üyesi ve profesör kadrolarına müracaatları değerlendirme komisyonu

gibi mekanizmalar tarafından izlenir. Akademik personel memnuniyet anketi memnuniyet oranları, ataması ve yükseltmesi yapılan öğretim elemanı sayısı, kuruma dışarıdan ders vermek üzere görevlendirilen öğretim elemanı sayısı ve performansları ise performans göstergeleri olarak takip edilir. Bu çerçevede her akademik yıl başında değerlendirmeler ve gerekli iyileştirmeler yapılır.

| Konu | B.4.1. Atama, Yükseltme ve Ders Görevlendirme Kriterleri |
|-------------------------------------|---|
| İlk Düzenleme | Mayıs 2021 Ara Revizyon: Mart 2022 Ara Revizyon: Ekim 2023 Ara Revizyon: Haziran 2024 |
| Uygulama Alanları | Akademik Personel |
| İzleme Mekanizmaları | - Akademik Personel Memnuniyet Anketleri - Doktor Öğretim Üyesi ve Profesör Kadrolarına Müracaatları Değerlendirme Komisyonu |
| Performans Göstergeleri | - Akademik personel memnuniyet anketi memnuniyet oranları - Ataması ve yükseltmesi yapılan öğretim elemanı sayısı - Kuruma dışarıdan ders vermek üzere görevlendirilen öğretim elemanı sayısı ve performansları |
| Değerlendirme ve İyileştirme Tarihi | Her akademik yıl başı |

B.4.2. Öğretim Yetkinliği (Aktif öğrenme, uzaktan eğitim, ölçme değerlendirme, yenilikçi yaklaşımlar, materyal geliştirme, yetkinlik kazandırma ve kalite güvence sistemi)

Kurumda öğretim kadrosunun öğretme sürecindeki yetkinliğini arttırmak için tanımlı süreç bulunmaktadır. Uygulamalar ve planlamalar bu sürece uygun şekilde yürütülmektedir. Kurum öğretim elemanlarının ölçme ve değerlendirme konusunda çeşitli yöntemler kullanılmakta ve öğretim elemanının öğretim sürecini daha verimli ve aktif gerçekleşmesini sağlamak için farklı ölçme mekanizmaları kullanılmaları teşvik edilmekte ve "Öğrenci Bilgi Sistemi (OBS)"nde ve "Ders Bilgi Sistemi (DBS)"nde bu farklı mekanizmaların sonuçları için alanlar açılmaktadır. Atatürk Üniversitesi materyal geliştirme konusunda uzaktan eğitim ve hibrit eğitim uygulamaları için düzenli olarak öğretim üyelerine yönelik olarak eğitim videolarını paylaşmaktadır. Eğitim videolarının ne düzeyde etkili olduğuna dair düzenli olarak anketler uygulanmaktadır. Öğretim Yetkinliği'nden (Aktif öğrenme, uzaktan eğitim, ölçme değerlendirme, yenilikçi yaklaşımlar, materyal geliştirme, yetkinlik kazandırma ve kalite güvence sistemi) Kalite ve Eğitim Komisyonu

sorumludur ve bu komisyon iç ve dış paydaş toplantıları, dönem sonu yapılan ders ve öğretim elemanı değerlendirme anketleri, öğrenci ve akademik personel memnuniyet anketleri ile sonuçları izlemektedir. Anket memnuniyet oranları, ATAUZEM ve ATAÖGEM tarafından öğreticiliğe dair seminerlere katılan öğretim elemanı sayısı sonuçları, Eğitim Komisyonu tarafından raporlanmakta ve Kalite Komisyonuna gönderilmektedir. Kalite Komisyonu ise her yıl Haziran ayı değerlendirmeleri yaparak gerekli iyileştirmeleri yapmaktadır

| Konu | B.4.2. Öğretim Yetkinliği (Aktif Öğrenme, Uzaktan Eğitim, Ölçme Değerlendirme, Yenilikçi Yaklaşımlar, Materyal Geliştirme, Yetkinlik Kazandırma ve Kalite Güvence Sistemi) |
|-------------------------------------|--|
| İlk Düzenleme | Mayıs 2021 Ara Revizyon: Mart 2022 Ara Revizyon: Ekim 2023 Ara Revizyon: Haziran 2024 |
| Uygulama Alanları | Akademik Personel |
| İzleme Mekanizmaları | - Ders ve öğretim elemanı değerlendirme anketi - Öğrenci memnuniyet anketleri - Akademik personel memnuniyet anketi - Kalite ve Eğitim Komisyonu |
| Performans Göstergeleri | - Anketlerin memnuniyet oranları - ATAUZEM tarafından gerçekleştirilen öğreticiliğe dair seminerlere katılan öğretim elemanı sayısı - ATAÖGEM tarafından gerçekleştirilen öğreticiliğe dair seminerlere katılan öğretim elemanı sayısı |
| Değerlendirme ve İyileştirme Tarihi | -Her yıl Haziran ayı |

B.4.3. Eğitim Faaliyetlerine Yönelik Teşvik ve Ödüllendirme

Kurumda öğretim üyelerinin eğitim faaliyetlerine yönelik teşvik ve ödüllendirme süreci kapsamında öğrencilerin, ders ve öğretim elemanlarını değerlendirdikleri "ders ve öğretim elemanı değerlendirme anketi" izleme mekanizması uygulanmaktadır. Performans göstergeleri olan anket sonuçları dikkate alınarak en yüksek puan almış ilk üç öğretim üyesine Dekanlık tarafından teşekkür belgesi verilmektedir. Ayrıca Eğitim-öğretim, araştırma ve toplumsal katkı gibi alanlarda katkı sunan öğretim elemanının başansı kurum web sayfası ve sosyal medya hesaplarından paylaşılıp ve tebrik edilirken kurum içi duygu paylaşımı ve unvan değişikliklerinin ilanı da ku-

rumun aktif kullandığı sosyal medya hesaplarından yapılmaktadır.

Eğitim faaliyetlerine yönelik teşvik ve ödüllendirme için ders ve öğretim elemanı değerlendirme anketi izleme mekanizması olarak uygulanır. Elde edilen performans göstergeleri dikkate alınarak her yıl Haziran ayında Kalite Komisyonu tarafından toplantı yapılarak değerlendirme ve gerekli iyileştirmeler yapılmaktadır.

| Konu | B.4.3. Eğitim Faaliyetlerine Yönelik Teşvik ve Ödüllendirme |
|-------------------------------------|---|
| İlk Düzenleme | Mayıs 2021 Ara Revizyon: Mart 2022 Ara Revizyon: Ekim 2023 Ara Revizyon: Haziran 2024 |
| Uygulama Alanları | Akademik personel |
| İzleme Mekanizmaları | - Ders ve öğretim elemanı değerlendirme anketi |
| Performans Göstergeleri | - Memnuniyet anketi memnuniyet oranları - Teşvik ve ödüllendirme kapsamında verilen teşekkür belgesi |
| Değerlendirme ve İyileştirme Tarihi | Her yıl Haziran ayı |

B.5. Öğrenme Kaynakları

B.5.1. Öğrenme Kaynakları

Atatürk Üniversitesi Ders Bilgi Paketi'nde dönem başında ders kazanımlarını da içeren ders izlenceleri yayımlanmaktadır. Kurumun eğitim-öğretim etkinliğini artırmak için öğrenme ortamlarını uygun donanıma sahip kılmaya çalışmaktadır. Teknik donanım ile ilgili yaşanabilecek arızalar rektörlük bünyesindeki teknik personeller tarafından merkezi usulle giderilmeye çalışılmaktadır.

Kurumdaki öğrenme kaynaklarının yönetiminden Dekanlık sorumludur. Bu kaynaklar memnuniyet anketleri, kalite komisyonu, birim faaliyet raporları mekanizmalarıyla izlenir. Elde edilen performans gösterilerine göre her akademik yıl sonunda gerekli iyileştirmeler ve önlemler alınmaktadır.

| Konu | B.5.1. Öğrenme Kaynakları |
|-------------------------------------|---|
| İlk Düzenleme | Mayıs 2021 Ara Revizyon: Mart 2022 Ara Revizyon: Ekim 2023 Ara Revizyon: Haziran 2024 |
| Uygulama Alanları | Fakülte |
| İzleme Mekanizmaları | Öğrenci Memnuniyet Anketleri Kütüphane kayıtları Kalite komisyonu Birim faaliyet raporları |
| Performans Göstergeleri | Öğrenci memnuniyet anketleri memnuniyet oranları |
| Değerlendirme ve İyileştirme Tarihi | Her akademik yıl sonu |

B.5.2. Sosyal, Kültürel, Sportif Faaliyetler

Kurum bünyesindeki Sportif Faaliyetler Koordinatörlüğü, görevleri ve politikaları çerçevesinde fakülteyle ilişkili olan tüm faaliyetlerin planlama, hazırlık, tanıtım ve duyurularını yapmaktadır. Ayrıca bu koordinatörlük, öğrencilerin faaliyet göstermekte oldukları kulüplerinin takibini ve kulüp faaliyetleri öncesinde gerekli birimlerle iletişim sağlayıp faaliyetin denetimini yapmaktadır. Yapılan tüm faaliyetlerde toplumsal katkı politikası, hedefleri ve stratejisine uygunluk gözetilmektedir. Öğrenci kulüpleri temsilcileriyle irtibat halinde olunarak görüş alışverişinde bulunulmakta ve bu kulüplerle ortak faaliyetler gerçekleştirilmektedir. Sportif faaliyetler koordinatörlüğü görüş ve önerilerini Dekanlığa iletmekte ve yönetim kurulu toplantısı sonucunda Dekanlık karar çıkmaktadır. Kurumda burs faaliyetleri, Dekanlık tarafından değerlendirilmektedir. İhtiyaç sahibi öğrencilere her ay verilmek üzere Atatürk Üniversitesi İlahiyat Fakültesi tarafından burs yardımı yapılmaktadır.

İzleme mekanizmalarından elde edilen performans göstergeleri çerçevesinde her akademik yıl sonu yapılan toplantılarda sosyal, kültürel ve sportif faaliyetler konusunda iyileştirmeler ve önlemler alınmaktadır.

| | |
|--|---|
| Konu | B.5.2. Sosyal, Kültürel, Spor-tif Faaliyetler |
| İlk Düzenleme | Mayıs 2021 Ara Revizyon: Mart 2022 Ara Revizyon: Ekim 2023 Ara Revizyon: Haziran 2024 |
| Uygulama Alanları | Akademik personel ve öğrenciler |
| İzleme Mekanizmaları | - Öğrenci memnuniyet anketleri - Dış paydaş memnuniyet anketi - Paydaşlarla ortak yapılan memnuniyet anketleri - Öğrenci kulüpleri - Birim faaliyet raporları - Sosyal Sorumluluk ve Toplumsal Katkı Komisyonu, Kültürel Faaliyetler Komisyonu ve Sportif Faaliyetler Koordinatörlüğü toplantıları |
| Performans Göstergeleri | - Öğrenci memnuniyet anketleri memnuniyet oranları - Dış paydaş memnuniyet anketi memnuniyet oranları - Paydaşlarla ortak yapılan memnuniyet anket sonuçları (Palandöken Gençlik Merkezi ile yapılan) - Öğrenci kulüpleri faaliyet sayıları |
| Değerlendirme ve İyileştirme Tarihi | Her akademik yıl sonu |

B.5.3. Tesis ve Altyapılar (Yemekhane, yurt, teknoloji donanımlı çalışma alanları, mediko vs.)

Öğrencilerden gelen memnuniyet anketleri ve bireysel başvurular Dekanlığa iletilmekte ve Dekanlık mekan tahsisini Rektörlükten talep etmekte ve Rektörlükten alınan karar neticesinde ilgili Dekan Yardımcı gerekli süreçleri yürütmektedir.

Tesis ve Altyapılar (Yemekhane, yurt, teknoloji donanımlı çalışma alanları, mediko vs.) faaliyetlerini güvence altına alan mekanizmalar her yıl yapılan memnuniyet anketleridir.

Fakültede, izleme, önlem alma ve iyileştirme faaliyetleri Dekanlık tarafından yürütülmektedir.

| | |
|--|---|
| Konu | B.5.3. Tesis ve Altyapılar (Yemekhane, Yurt, Teknoloji Donanımlı Çalışma Alanları, Mediko vs.) |
| İlk Düzenleme | Mayıs 2021 Ara Revizyon: Mart 2022 Ara Revizyon: Ekim 2023 Ara Revizyon: Haziran 2024 |
| Uygulama Alanları | Üniversite ve Fakülte |
| İzleme Mekanizmaları | - Öğrenci memnuniyet anketleri - Akademik ve idari personel memnuniyet Anketleri |
| Performans Göstergeleri | - Öğrenci memnuniyet anketleri memnuniyet oranları - Akademik ve idari personel memnuniyet anketleri memnuniyet oranları |
| Değerlendirme ve İyileştirme Tarihi | Her akademik yıl sonu |

B.5.4. Engelsiz Fakülte

Atatürk Üniversitesi Engelli Öğrenci Birimi'nin amacı, engeli bulunan yükseköğrenim öğrencilerinin akademik, idari, fiziksel, psikolojik, barınma ve sosyal alanlarla ilgili ihtiyaçlarını tespit etmek ve bu ihtiyaçların karşılanması için yapılması gerekenleri belirleyip, yapılacak çalışmalarını planlamak, uygulamak, geliştirmek ve yapılan çalışmaların sonuçlarını değerlendirmektir. Kurum, bütün engelli öğrencilerin rahatlıkla eğitim ve öğrenimlerini sürdürebileceği altyapıya (asansör, tekerlekli sandalye rampalarına) sahiptir. Kurumda engelli öğrenciler ve engel durumları kayıt altına alınmakta ve hem danışman hocaları hem de ders hocalarına bilgi verilmektedir.

Engelsiz Fakülte faaliyetlerini güvence altına alan mekanizmalar, her yıl öğrencilere yapılan memnuniyet anketleridir. Bu anketlerden elde edilen sonuçlara göre her akademik yıl sonu değerlendirme ve iyileştirmeler yapılmaktadır.

| | |
|--|--|
| Konu | B.5.4. Engelsiz Fakülte |
| İlk Düzenleme | Mayıs 2021 Ara Revizyon: Mart 2022 Ara Revizyon: Ekim 2023 Ara Revizyon: Haziran 2024 |
| Uygulama Alanları | Tüm Fakülte |
| İzleme Mekanizmaları | - Öğrenci Memnuniyet Anketleri |
| Performans Göstergeleri | - Öğrenci memnuniyet anketleri memnuniyet oranları |
| Değerlendirme ve İyileştirme Tarihi | Her akademik yıl sonu |

B.5.5. Rehberlik, Psikolojik Danışmanlık ve Kariyer Hizmetleri

Kurum, rehberlik, psikolojik danışmanlık ve kariyer hizmetlerini hem Atatürk Üniversitesi bünyesinde yer alan ilgili merkezler aracılığıyla hem de Danışmanlık Yönetim Sistemi'ne göre her öğrenciye atanan danışmanlar ve Öğrenci Daire Başkanlığı kanalıyla yürütmektedir. Öğrenciler bu anlamda yardım almak istediklerinde başvuru yaptıkları danışman hocaları veya kendilerine yakın gördükleri hocaları onları ilgili birimlere yönlendirmektedir.

Kurum, her dönem öğrencilerinin memnuniyetini anketler ve Psikolojik Danışmanlık ve Rehberlik Ofisi verileri vasıtasıyla ölçerek gerekli önlemleri almaktadır.

| | |
|--|--|
| Konu | B.5.5. Rehberlik, Psikolojik Danışmanlık ve Kariyer Hizmetleri |
| İlk Düzenleme | Mayıs 2021 Ara Revizyon: Mart 2022 Ara Revizyon: Ekim 2023 Ara Revizyon: Haziran 2024 |
| Uygulama Alanları | Üniversite ve Fakülte |
| İzleme Mekanizmaları | - Öğrenci memnuniyet anketleri - Psikolojik Danışmanlık ve Rehberlik Ofisi |
| Performans Göstergeleri | - Öğrenci memnuniyet anketleri memnuniyet Oranları - Psikolojik Danışmanlık ve Rehberlik Ofisi verileri |
| Değerlendirme ve İyileştirme Tarihi | Her akademik yıl sonu |

B.6. Programın İzlenmesi ve Güncellenmesi

Kurum, programın kalitesini artırmak ve öğrencilere daha iyi bir eğitim deneyimi sunmak için izleme ve güncelleme çalışmaları yürütmektedir. İzleme ve güncelleme çalışmaları Kalite Komisyonu merkezli gerçekleştirilmektedir. Kalite Komisyonu gerekli önlemleri alır ve iyileştirmeleri yapar.

Kurum programı, eğitim-öğretim amaçlarına ulaşması, öğrencilerin ve toplumun ihtiyaçlarına cevap vermesi periyodik olarak gözden geçirilmektedir. Yeni içeriklerin eğitime yansıtılabilmesi için her yıl ders plan ve programlarının güncellenmesi çalışmaları yapılır. Bununla birlikte ders içerikleri, ölçme değerlendirme araçları ve ders dışı etkinliklerle desteklenmektedir.

Programın İzlenmesi ve Güncellenmesini güvence altına alan mekanizmalar her yıl yapılan iç ve dış paydaş toplantıları ve memnuniyet anketleridir. İlgili toplantı ve anketlerden gelen veriler Kalite Komisyonu uhdesinde alt komisyonlarda değerlendirilerek Dekanlığa iletilir.

B.6.1. Program Çıktılarının İzlenmesi ve Güncellenmesi

Program çıktılarının izlenmesi ve güncellenmesi için sürekli iyileştirme sistematiği oluşturulmuştur. Öğrenci ve mezun anketleri ile dış ve iç paydaş görüşlerinden elde edilen veriler Kalite Komisyonu ve alt komisyonlar tarafından değerlendirilerek sonuçlar Dekanlığa iletilmektedir.

Program Çıktılarının İzlenmesi ve Güncellenmesini güvence altına alan izleme mekanizmaları her yıl yapılan iç ve dış paydaş toplantıları, bölüm kurulları, kalite ve eğitim komisyonları, ders bilgi paketi ve memnuniyet anketleridir. Performans göstergeleri ise memnuniyet anketi oranları, iç ve dış paydaş memnuniyet anketi oranları ve matris yüzdeleri şeklindeki izleme mekanizmalarından elde edilen verilerdir.

Program çıktılarının gerçekleşme düzeyleri Öğrenci Bilgi Sistemi (OBS) üzerinden yapılmaktadır. OBS'de, "öğrenme çıktısı/ders kazanımı ile program çıktısı ilişki matrisi oluşturma" ve "öğrenme çıktısını ölçmek için kullanılan yöntemler/stratejiler" başlıklarını içeren "Matris Oluşturma" butonu mevcuttur. Bu buton aracılığıyla Dersin Program Çıktılarına Hedeflenen Katkısı, Dersin Program Çıktılarına Ulaşılan Katkısı, Dersin Program Çıktılarına Ulaşma Yüzdesi sistem üzerinden görülebilmekte ve rapor olarak alınabilmektedir.

Bu çerçevede Eğitim Komisyonu tarafından her yıl Programın İzlenmesi ve Güncellenmesi üzere toplantılar yapılmakta ve sonuçlar raporlanarak Kalite Komisyonuna gönderilmektedir. Kalite Komisyonu ilgili sonuçlardan hareketle her akademik yıl sonu izleme her beş yılda bir gerekli güncellemeleri yapar.

| Konu | B.6.1. Program Çıktılarının İzlenmesi ve Güncellenmesi |
|-------------------------------------|--|
| İlk Düzenleme | Mayıs 2021 Ara Revizyon: Mart 2022 Ara Revizyon: Ekim 2023 Ara Revizyon: Haziran 2024 |
| Uygulama Alanları | Fakülte |
| İzleme Mekanizmaları | - Öğrenci memnuniyet anketleri - Mezun memnuniyet anketleri - Paydaş toplantıları ve Dış Paydaş memnuniyet anketi - Bölüm kurulları - Kalite ve Eğitim Komisyonları - Ders Bilgi Paketi işlemleri |
| Performans Göstergeleri | - Öğrenci memnuniyet anketleri memnuniyet oranları - Mezun memnuniyet anketleri memnuniyet oranları - Matris yüzdeleri (Dersin Program Çıktılarına Hedeflenen Katkısı, Dersin Program Çıktılarına Ulaşılan Katkısı, Dersin Program Çıktılarına Ulaşma Yüzdesi) - Paydaş toplantıları ve Dış Paydaş memnuniyet anketi oranları |
| Değerlendirme ve İyileştirme Tarihi | İzleme: her akademik yıl sonu Güncelleme: beş yılda bir |

B.6.2. Mezun İzleme Sistemi

Kurumda mezun anketleri ile dış ve iç paydaş görüşlerinden elde edilen veriler Kalite Komisyonu ve alt komisyonlar tarafından değerlendirilerek sonuçlar Dekanlığa iletilmektedir.

Mezun izleme sistemini güvence altına alan mekanizmalar mezun memnuniyet anketi ve Kalite Komisyonu toplantıdır. Kurum, mezunlarını mezun memnuniyet anketleri, paydaş toplantıları ve dış paydaş memnuniyet anketleri ile birlikte mezun bilgi sistemi gibi çeşitli mekanizmalarla izlemektedir. Kariyer Planlama ve Mezun İzleme Uygulama ve Araştırma Merkezi ile iş birliği halinde Mezun Bilgi Sistemi aracılığı ile mezunların durumu sürekli izlenmektedir. Bu çerçevede memnuniyet anket oranları ve Mezun Bilgi Sistemi verileri gibi performans göstergeleri de göz önüne alınarak Dekanlık tarafından her akademik yıl sonunda değerlendirmeler yapılarak gerekli iyileştirmeler yapılmaktadır.

| Konu | B.6.2. Mezun İzleme Sistemi |
|-------------------------------------|---|
| İlk Düzenleme | Mayıs 2021 Ara Revizyon: Mart 2022 Ara Revizyon: Ekim 2023 Ara Revizyon: Haziran 2024 |
| Uygulama Alanları | Mezun Öğrenciler ve Paydaşlar (İşveren) |
| İzleme Mekanizmaları | - Mezun memnuniyet anketleri - Paydaş toplantıları ve dış paydaş memnuniyet anketi - Mezun Bilgi Sistemi |
| Performans Göstergeleri | - Mezun memnuniyet anketleri memnuniyet oranları - Paydaş toplantı sonuçları ve dış paydaş memnuniyet anketi memnuniyet oranları - Mezun Bilgi Sistemi verileri |
| Değerlendirme ve İyileştirme Tarihi | Her akademik yıl sonu |

C. ARAŞTIRMA GELİŞTİRME

C.1. Araştırma Stratejisi

C.1.1. Kurumun Araştırma Politikası, Hedefleri ve Stratejisi

Kurumun Araştırma Politikası her beş yılda bir iç ve dış paydaş toplantısında görüşülür. Paydaş toplantısında Kurumun Araştırma Politikası ile ilgili görüşler Stratejik Plan Hazırlama Komisyonu ve Kalite Komisyonu tarafından izlenir ve gerekli önlemler alınarak yapılan iyileştirmeler Dekanlığa iletilir. Kurumun Araştırma Hedefleri ve Stratejisi ise her yıl iç ve dış paydaş toplantısında görüşülür. Paydaş toplantısında Kurumun Araştırma Hedefleri, Stratejisi ile ilgili görüşler Stratejik Plan Hazırlama Komisyonu ve Kalite Komisyonu tarafından değerlendirilir ve gerekli önlemler alınarak yapılan iyileştirmeler Dekanlığa iletilir ve Dekanlık tarafından Fakülte web sayfasında kamuoyu ile paylaşılır. Kurumun Araştırma Politikası, Hedefleri, Stratejisi konusundaki iyileştirmeler her yıl yapılan paydaş memnuniyet anketleri ile güvence altına alınmaktadır. Ayrıca Araştırma Politikası, Hedefleri, Stratejisi konusunda yapılan bir önceki iyileştirmeler, Kalite Komisyonu tarafından gözden geçirilir ve 2019-2024 yıllarında geçerli olmak üzere yenilenir.

| Konu | C.1.1. Kurumun Araştırma Politikası, Hedefleri ve Stratejisi |
|-------------------------------------|---|
| İlk Düzenleme | Mayıs 2021 Ara Revizyon: Mart 2022 Ara Revizyon: Ekim 2023 Ara Revizyon: Haziran 2024 |
| Uygulama Alanları | Akademik Personel, İdari Personel, Tüm Öğrenciler ve Dış Paydaşlar |
| İzleme Mekanizmaları | Dekanlık, Kalite Komisyonu, TÜBİTAK, BAP ve Araştırma Komisyonu, Stratejik Plan Hazırlama Komisyonu |
| Performans Göstergeleri | Dış Paydaş Anket Raporları, Stratejik Plan Performans Göstergeleri |
| Değerlendirme ve İyileştirme Tarihi | Her yıl Aralık ayı |

C.1.2. Araştırma-Geliştirme Süreçlerinin Yönetimi ve Organizasyonel Yapısı

Kurumun araştırma-geliştirme süreçlerinin yönetimi; kurum içindeki komisyonlar ve koordinatörler ile Atatürk Üniversitesi'nin bu yönde oluşturduğu komisyon ve ofisler arasındaki ilişkiyle oluşan bir organizasyonel yapı aracılığıyla gerçekleştirilmektedir. Araştırma ve geliştirme süreçlerinin kurum içerisinde koordinasyonu 7 bölgesel organizasyon şemasında bir alan olarak tanımlanmış ve bir dekan yardımcısının görev alanı olarak belirlenmiştir. TÜBİTAK ve BAP Proje Komisyonu, kurumun araştırma-geliştirme süreçlerinin denetim araçlarını kullanarak yıllık takibini ve analizini gerçekleştirip sonuçları Kalite Komisyonuna iletir ve Kalite Komisyonu tarafından yapılan değerlendirmeler Dekanlığa iletilir ve Dekanlık tarafından önlemler alınarak gerekli iyileştirmeler yapılır.

| Konu | C.1.2. Araştırma-Geliştirme Süreçlerinin Yönetimi ve Organizasyonel Yapısı |
|-------------------------------------|--|
| İlk Düzenleme | Mayıs 2021 Ara Revizyon: Mart 2022 Ara Revizyon: Ekim 2023 Ara Revizyon: Haziran 2024 |
| Uygulama Alanları | Akademik Personel, İdari Personel |
| İzleme Mekanizmaları | Dekanlık, Kalite Komisyonu, TÜBİTAK, BAP ve Araştırma Komisyonu, İç Paydaş Anketleri |
| Performans Göstergeleri | Kalite Komisyonu Toplantıları TÜBİTAK, BAP ve Araştırma Komisyonu Toplantıları, İç Paydaş Anketleri Sonuçları |
| Değerlendirme ve İyileştirme Tarihi | Her yıl Aralık ayı |

C.1.3. Araştırmaların Yerel/Bölgesel/Ulusal İhtiyaç ve Taleplerle İlişkisi

Araştırmaların Yerel/Bölgesel/Ulusal ihtiyaçlarla ilişkisi yılda iki kez düzenlenen iç ve dış paydaş toplantısında görüşülmekte ve bu görüş ve öneriler TÜBİTAK ve BAP proje komisyonuna iletilmektedir. TÜBİTAK ve BAP proje komisyonunda alınan kararlar Kalite Komisyonuna iletilmektedir. Kalite Komisyonu Araştırmaların Yerel/Bölgesel/Ulusal ihtiyaç ve Taleplerle ilişkisini her yıl denetlemekte ve gerekli önlemleri Dekanlığa sunmaktadır. Gerekli iyileştirmeler ise Dekanlık tarafından yapılmaktadır. Araştırmaların Yerel/Bölgesel/Ulusal ihtiyaç ve Taleplerle ilişkisini güvence altına alan mekanizma, paydaş toplantıları ve her yıl yapılan paydaş memnuniyet anketleridir.

| Konu | C.1.3. Araştırmaların Yerel/ Bölgesel/ Ulusal İhtiyaç ve Taleplerle İlişkisi |
|-------------------------------------|--|
| İlk Düzenleme | Mayıs 2021 Ara Revizyon: Mart 2022 Ara Revizyon: Ekim 2023 Ara Revizyon: Haziran 2024 |
| Uygulama Alanları | Akademik Personel |
| İzleme Mekanizmaları | Kalite Komisyonu, AVESİS, BAPSİS, Paydaş Toplantılar ve Paydaş Memnuniyet Anketleri |
| Performans Göstergeleri | BAPSİS Verileri, AVESİS Verileri, Kalite Komisyon Toplantıları, Proje Ofisi Eğitimleri |
| Değerlendirme ve İyileştirme Tarihi | Her yıl Aralık ayı |

C.2 Araştırma Kaynakları

C.2.1. Araştırma Kaynakları: Fizikî, Teknik, Malî
Kurumun fizikî, teknik, malî araştırma kaynakları BAP Proje Koordinatörlüğü ve araştırmadan sorumlu dekan yardımcısı tarafından takip edilmekte ve gerekli düzenlemeler yönetim kuruluna sunulmaktadır. Yönetim kurulunda alınan kararlar doğrultusunda gerekli iyileştirmeler Dekanlık tarafından yapılmaktadır.

Fizikî, Teknik, Malî Araştırma Kaynakları, Dekanlık, Kalite Komisyonu, TÜBİTAK, BAP ve Araştırma Komisyonu, Araştırmacı Memnuniyet Anketleri gibi mekanizmalarla izlenir. İlgili çerçevede elde edilen performans gösterilerine göre her yıl Aralık ayında gerekli değerlendirme ve iyileştirmeler yapılır. Bunlara ek olarak kurum, dış paydaşlarıyla malî kaynak temini hususunda görüş alışverişinde bulunmayı prensip olarak kabul etmiştir.

| Konu | C.2.1. Araştırma Kaynakları: Fizikî, Teknik, Malî |
|-------------------------------------|---|
| İlk Düzenleme | Mayıs 2021 Ara Revizyon: Mart 2022 Ara Revizyon: Ekim 2023 Ara Revizyon: Haziran 2024 |
| Uygulama Alanları | Akademik ve İdari personel |
| İzleme Mekanizmaları | Dekanlık, Kalite Komisyonu, TÜBİTAK, BAP ve Araştırma Komisyonu, Araştırmacı Memnuniyet Anketleri |
| Performans Göstergeleri | Fizikî Kaynaklara İlişkin Veriler, Mâlî Tablolar, Memnuniyet Anket Sonuçları |
| Değerlendirme ve İyileştirme Tarihi | Her yıl Aralık ayı |

C.2.2. Üniversite İçi Kaynaklar (BAP)

Kurumun öğretim elemanları, bilimsel çalışmalarına katkı sağlayabilmek amacıyla üniversite bütçesine bağlı olan Bilimsel Araştırma Projeleri (BAP) Yönergesini takip ederek projelerine destek alabilmektedir. Bilimsel araştırma projeleri (BAP) koordinatörlüğü BAPSİS üzerinden tüm araştırmacıların sisteme kayıt yapması, online proje başvurusu yürütmesini sağlamaktadır. Çeşitli kademelerde farklı destek seçenekleri sunan proje türleri lisans öğrencilerinin katılımını da teşvik edecek geniş bir seçenek ağı sunmaktadır.

Atatürk Üniversitesinin proje üretilmesi konusundaki yoğun teşvikleri kurum tarafından öğretim elemanlarına haber verilmekte, kurum, kendi bünyesinde proje kültürünün yaygınlaşması için geniş katılımlı projeleri teşvik etmektedir. Belirli dönemlerde gerçekleştirilen proje sisteminin işleyişine yönelik bilgilendirme toplantıları ve proje yazım eğitimleri de BAP'a yönelimi artırmayı hedeflemektedir.

Üniversite içi kaynaklar, Dekanlık, Kalite Komisyonu, BAP Ofisi tarafından izlenmekte olup Bapsis ve Avesis gibi sistemlerden elde edilen

veriler ile birlikte anket sonuçlarından elde edilen performans göstergelerine göre her yıl Aralık ayında gerekli değerlendirme ve iyileştirmeler yapılır.

| Konu | C.2.2. Üniversite İçi Kaynaklar (BAP) |
|-------------------------------------|--|
| İlk Düzenleme | Mayıs 2021 Ara Revizyon: Mart 2022 Ara Revizyon: Ekim 2023 Ara Revizyon: Haziran 2024 |
| Uygulama Alanları | Akademik personel |
| İzleme Mekanizmaları | Dekanlık, Kalite Komisyonu, BAP Ofisi |
| Performans Göstergeleri | BAPSİS Verileri, AVESİS, Araştırmacı Memnuniyet Anketleri |
| Değerlendirme ve İyileştirme Tarihi | Her yıl Aralık ayı |

C.2.3. Üniversite Dışı Kaynaklara Yönelim (Yönem ve Destekler)

Kurum Atatürk Üniversitesinin bütün üniversite için hazırladığı ve yürüttüğü dış kaynaklı proje destek sisteminden yararlanır. Bu sistem üniversite dışından projelere finansman sağlayabilecek kaynaklara dair bilgilendirme ve duyuru işlevlerini yürütmesinin yanı sıra arşiviyle de destek verir. Araştırmacıların çok geniş bir proje destek ağını takip etmesine imkân tanır.

Kurum içinde ise TÜBİTAK ve BAP Proje Komisyonu dış desteklerin duyurularını ve bu desteklere ilişkin bilgilendirmeleri yapar. Kalite Komisyonunca bu işlevi denetlenir. Komisyon gerekli durumlarda, yılda en az iki kez olmak kaydıyla toplanır.

Kurum projeler dışında, ulusal ve uluslararası iş birlikleri yaparak ve ikili protokoller imzalayarak çeşitli dış kaynakları araştırmacılarına sunar.

Dış kaynaklara yönelim ise Dekanlık, Kalite Komisyonu, Proje Ofisi, Araştırma ve Metodoloji Ofisi mekanizmalarıyla izlenir. Bu izleme sonucunda elde edilen verilerden hareketle her yıl Aralık ayında gerekli iyileştirmeler yapılır.

| Konu | C.2.3. Üniversite Dışı Kaynaklara Yönelim (Destek Birimleri, Yöntemleri) |
|-------------------------------------|--|
| İlk Düzenleme | Mayıs 2021 Ara Revizyon: Mart 2022 Ara Revizyon: Ekim 2023 Ara Revizyon: Haziran 2024 |
| Uygulama Alanları | Akademik Personel |
| İzleme Mekanizmaları | Dekanlık, Kalite Komisyonu, Proje Ofisi, Araştırma ve Metodoloji Ofisi |
| Performans Göstergeleri | AVESİS Verileri, Proje Eğitimleri, Araştırma ve Metodoloji Ofisi Eğitimleri ve Destekleri |
| Değerlendirme ve İyileştirme Tarihi | Her yıl Aralık ayı |

C.2.4. Kurumun Araştırma Politikası, Hedefleri, Stratejisi ile Uyumlu Lisansüstü Programları

Paydaş toplantısında Kurumun Araştırma Politikası, Hedefleri, Stratejisi ile ilgili görüşler Kalite Komisyonu tarafından değerlendirilir ve gerekli önlemler alınarak yapılan iyileştirmeler Dekanlığa iletilir ve bu iyileştirmeler Dekanlık tarafından yapılarak kurum web sayfasında kamuoyu ile paylaşılır. Ayrıca kurum çevre üniversitelerin lisansüstü eğitimlerine de öncülük ederek Atatürk Üniversitesi ile yaptıkları iş birliği çerçevesinde kurulmuş ve akademisyen sayısı yeterli olmayan üniversitelerin, lisansüstü öğrencilerinin eğitimine destek sağlar. Kurumun Araştırma Politikası, Hedefleri, Stratejisi ile Uyumlu Lisansüstü Programları konusundaki iyileştirmeler her yıl paydaş memnuniyet anketleri ile güvence altına alınmaktadır.

| Konu | C.2.4. Kurumun Araştırma Politikası, Hedefleri, Stratejisi ile Uyumlu Lisansüstü Programları |
|-------------------------------------|--|
| İlk Düzenleme | Mayıs 2021 Ara Revizyon: Mart 2022 Ara Revizyon: Ekim 2023 Ara Revizyon: Haziran 2024 |
| Uygulama Alanları | Ana Bilim Dalları |
| İzleme Mekanizmaları | Dekanlık, Sosyal Bilimler Enstitüsü, Bölüm Kurulları Paydaş Memnuniyet Anketi |
| Performans Göstergeleri | Lisansüstü Program Sayısı Ulusal ve Uluslararası Öğrenci Sayısı |
| Değerlendirme ve İyileştirme Tarihi | Her yıl Aralık ayı |

C.3. Araştırma Yetkinliği

C.3.1. Öğretim Elemanlarının Araştırma Yetkinliği ve Araştırma Yetkinliğini Artırmak

Kurum, araştırma yetkinliğinin geliştirilmesini stratejik planının dördüncü amacı olarak belirlemiştir. Bu amaca bağlı olarak biçimlendirilen stratejik hedefler ile araştırma yetkinliğinin artırılmasının somut göstergelerini ortaya koymuştur.

Dekanlık ve kurum bünyesindeki Kalite Komisyonu öğretim elemanlarının araştırma yetkinliği ve araştırma yetkinliğinin geliştirilmesiyle ilgili talepleri Rektörlük bünyesindeki ATASEM ve Kalite birimine iletilir. Rektörlükten alınan kararlar neticesinde gerekli izlemeler belirlenen mekanizmalar aracılığıyla yapılır. İzleme mekanizmalarından elde edilen performans göstergelerine göre her yıl Aralık ayında yapılan toplantılarda gerekli değerlendirme ve iyileştirmeler yapılmaktadır.

| Konu | C.3.1. Öğretim Elemanlarının Araştırma Yetkinliği ve Araştırma Yetkinliğinin Geliştirilmesi |
|-------------------------------------|--|
| İlk Düzenleme | Mayıs 2021 Ara Revizyon: Mart 2022 Ara Revizyon: Ekim 2023 Ara Revizyon: Haziran 2024 |
| Uygulama Alanları | Akademik Personel, İç ve Dış Paydaşlar |
| İzleme Mekanizmaları | Dekanlık, Kalite Komisyonu, TÜBİTAK, BAP ve Araştırma Komisyonu, Araştırmacı Memnuniyet Anketleri, Paydaş Memnuniyet Anketleri |
| Performans Göstergeleri | Komisyon Toplantıları, Anket Analiz Raporları, Faaliyet Raporları |
| Değerlendirme ve İyileştirme Tarihi | Her yıl Aralık ayı |

C.3.2. Ulusal ve Uluslararası Ortak Programlar ve Ortak Araştırma Birimleri

Kurum gerek öğrencileri gerekse de araştırmacılarının faaliyetleri için uluslararası kurum ve organizasyonlarla protokoller imzalar. Atatürk Üniversitesi Dış İlişkiler Ofisi ile koordineli gerçekleşen bu faaliyetleri kurum içinde Erasmus, Farabi ve Mevlana programları koordinatörleri ve kurum bünyesindeki Uluslararasılaşma Komisyonu aracılığıyla düzenli olarak toplantılar yapılmaktadır ve toplantılar alınan kararlar uygulanmakta ve bu programlarla ilgili geri bildirimler kurumdaki Uluslararasılaşma Komisyonu tarafından takip edilmekte ve sonuçlar Kalite Komisyonuyla paylaşılmaktadır. İlgili sonuçlar çerçevesinde her yıl Aralık ayında gerekli değerlendirme ve iyileştirmeler yapılır.

| | |
|--|--|
| Konu | C.3.2. Ulusal ve Uluslararası Ortak Programlar ve Ortak Araştırma Birimleri |
| İlk Düzenleme | Mayıs 2021 Ara Revizyon: Mart 2022 Ara Revizyon: Ekim 2023 Ara Revizyon: Haziran 2024 |
| Uygulama Alanları | Akademik Personel |
| İzleme Mekanizmaları | Dekanlık, Bölüm Başkanlıkları, Uluslararası İlişkiler Komisyonu, Kalite Komisyonu, Dış İlişkiler Ofisi |
| Performans Göstergeleri | Diğer Üniversitelerle Yapılan Protokoller Dış İlişkiler Ofisi Müracaat Sayıları Komisyon Toplantıları |
| Değerlendirme ve İyileştirme Tarihi | Her yıl Aralık ayı |

C.4. Araştırma Performansı

C.4.1. Öğretim Elemanı Performans Değerlendirmesi

Atatürk Üniversitesi'nde araştırmacıların performansı üniversitenin AVESİS sistemi ile üniversite Kalite birimi tarafından izlenmektedir. AVESİS, akademik etkinlik envanterinin çıkarılması, kurum, birim, bölüm ve kişi performanslarının ölçülerek değerlendirilebilmesi ve sürdürülebilir bir kalite güvence sisteminin oluşturulabilmesi amacıyla geliştirilen akademik performans yönetim modelini de ihtiva eden bir yazılım sistemidir. Bu sistem YÖKSİS ile uyumlu bir şekilde çalışmaktadır. Araştırmacılar bu sayede YÖKSİS'e girdikleri bilgileri AVESİS'e aktarılmakta ve üniversitenin kendisine özgü geliştirdiği APSİS programıyla gerekli değerlendirmeler yapılmaktadır.

Üniversitenin kurum bünyesinde gerçekleştirilen akademik, idari faaliyetlerle ilgili "Gösterge Seti ve Puanlar" tablosu hazırlanmıştır. Kurum bünyesinde akademisyenlerin yıl boyu gerçekleştirdikleri tüm faaliyetler üniversite tarafından puanlanmış ve akademisyenlerin performanslarının bütün detayları ile rakamlarla ifade edilmesi sağlanmıştır. Bu tablo üniversitemizin kendi bünyesinde verdiği akademik teşvik ödüllerinin temel kistası olarak belirlenmiştir. Üniversite bünyesinde yer alan akademisyenlerin performansları bu tablo üzerinden ifade edilerek teşvik ödülleri için gerekli sıralama yapılmaktadır. Akademisyenler ödüller için başvurup bu tablo üzerinden yıl boyu sergiledikleri performanslarını her alanda ifade edebilmektedirler.

Üniversitemiz akademik personelinin genel düzeyini belirlediği akademi kriterleri araştırma performansının izlendiği ve değerlendirildiği bir başka mekanizmadır. Bu kriterler zaman içinde geliştirilerek akademik personelimizin her yükselme ve atanma anında geçmişe göre daha yüksek kriterleri sağlamasını amaçlayan bir gelişim örneği sergilemektedirler. 2021 yılından

itibaren uygulanmasına başlanacak olan yeni kriterler üretilen yayınların sayılarının artırılması, indeks değerlerinin yüksek olması, akademik araştırma türlerine yaygın bir katılım sağlanması kapsamında özellikle proje çalışmalarında yer alınması, yüksek yabancı dil seviyesinin sağlanması gibi hususları içermektedir.

Üniversitede öğretim elemanlarının durumlarını tespit etmek için memnuniyet anketleri düzenlenmektedir. Bu anketlerde araştırmacıların/öğretim elemanlarının kurumumuzun yönetimi, eğitim koşulları, araştırma koşulları ve altyapısı hakkındaki görüşlerine müracaat edilmektedir. Bu anketler her yıl düzenli yapılmaktadır. Anket sonuçları raporlar halinde paylaşmakta ve diğer izleme mekanizmalarından elde edilen veriler de göz önüne alınarak her yıl Haziran ve Aralık aylarında gerekli iyileştirmeler üniversite Kalite birimi tarafından yapılmaktadır.

| | |
|--|--|
| Konu | C.4.1. Öğretim Elemanı Performans Değerlendirmesi |
| İlk Düzenleme | Mayıs 2021 Ara Revizyon: Mart 2022 Ara Revizyon: Ekim 2023 Ara Revizyon: Haziran 2024 |
| Uygulama Alanları | Akademik personel. |
| İzleme Mekanizmaları | Dekanlık, Kalite Komisyonu, TÜBİTAK, BAP ve Araştırma Komisyonu, Kalite Koordinatörlüğü |
| Performans Göstergeleri | Memnuniyet Anketi Sonuçları, APSİS ve AVESİS Verileri, Faaliyet Raporları, Atauni İstatistik Analizi |
| Değerlendirme ve İyileştirme Tarihi | Her yıl Haziran ve Aralık ayı. |

C.4.2. Araştırma Performansının Değerlendirilmesi ve Sonuçlara Dayalı İyileştirilmesi

Kurum kalite komisyonu stratejik plan bağlamında araştırma performans değerlerini izlemekte ve üniversite kalite birimiyle her yıl paylaşmaktadır. Araştırma Performansının Değerlendirilmesi ve Sonuçlarına dair önlemler ve gerekli iyileştirmeler Dekanlık ve Rektörlük tarafından yapılmaktadır.

Tespit edilen değerleri yıllık düzeyde ilgili stratejik hedefler göz önüne alarak gözden geçirir. Ulaşılan sonuçlar dekanlıkla paylaşarak iyileştirme çalışmaları kapsamında atılacak adımların ve alınacak tedbirlerin neler olduğu soruşturulur. Bu çalışmalar 5 yıllık periyotlarla stratejik amaç ve hedeflerin güncellenmesinde de değerlendirilir.

Araştırma Performansının Değerlendirilmesi ve Sonuçlarına dair yılda iki kez düzenlenen iç ve dış paydaş toplantıları, memnuniyet anketleri ve diğer izleme mekanizmalarında elde edilen göstergelere göre her yıl Haziran ve Aralık ayında gerekli iyileştirmeler yapılmaktadır.

| | |
|--|--|
| Konu | C.4.2. Araştırma Performansının Değerlendirilmesi ve Sonuçlara Dayalı İyileştirilmesi |
| İlk Düzenleme | Mayıs 2021 Ara Revizyon: Mart 2022 Ara Revizyon: Ekim 2023 Ara Revizyon: Haziran 2024 |
| Uygulama Alanları | Akademik personel. |
| İzleme Mekanizmaları | Dekanlık, Kalite Komisyonu, TÜBİTAK, BAP ve Araştırma Komisyonu, İç Paydaş Anketleri |
| Performans Göstergeleri | Anket Sonuç Raporları, Komisyon Toplantıları |
| Değerlendirme ve İyileştirme Tarihi | Her yıl Haziran ve Aralık ayı. |

C.4.3. Araştırma Bütçe Performansı

Kurumumuz merkezi bütçeden sağladığı imkânlarla araştırma bütçesine katkıda bulunurken; üniversite içi imkânlarla da araştırma projelerine destek temin eder. Kurum ayrıca araştırma süreçlerine bütçe sağlanması için TÜBİTAK ve BAP gibi kurumlara müracaatları destekler ve araştırmacıların bu destekleri kazanmaları için üniversite proje ofislerinden eğitim hizmetleri temin eder. Kurumun araştırma bütçeleri konusunda diğer bir kaynağı paydaşı olan kamu kurumları ve sivil toplum kuruluşlarıdır.

Araştırma bütçe performansı konusundaki gerekli izlemeler kurum TÜBİTAK ve BAP Koordinatörlüğü tarafından yapılır ve gerekli iyileştirmeler üniversite Dış İlişkiler Ofisine sunulmaktadır. Araştırma Bütçe Performansı, Dekanlık, Kalite Komisyonu, TÜBİTAK, BAP ve Araştırma Komisyonu tarafından izlenmektedir. Bu mekanizmalardan elde edilen performans gösterilerine göre gerekli değerlendirme ve iyileştirmeler yapılır.

| | |
|--|--|
| Konu | C.4.3. Araştırma Bütçe Performansı |
| İlk Düzenleme | Mayıs 2021 Ara Revizyon: Mart 2022 Ara Revizyon: Ekim 2023 Ara Revizyon: Haziran 2024 |
| Uygulama Alanları | Akademik personel |
| İzleme Mekanizmaları | Dekanlık, Kalite Komisyonu, TÜBİTAK, BAP ve Araştırma Komisyonu |
| Performans Göstergeleri | Proje Raporları BAPSİS Verileri |
| Değerlendirme ve İyileştirme Tarihi | Her yıl Aralık ayı. |

D. TOPLUMSAL KATKI

D.1. Toplumsal Katkı Stratejisi

D.1.1. Toplumsal Katkı Politikası, Hedefleri ve Stratejisi

Kurum eğitim-öğretim ve araştırma-geliştirme çıktılarını bütünleştirerek toplumsal katkıyı en üst düzeyde sunmayı hedefler. Toplumsal katkı ihtiyaç analizlerini paydaşlarıyla iş birliği içerisinde gerçekleştirir ve toplumsal katkı süreçlerinin yönetimini ve sürekli olmasını sağlayan örgütsel bir yapı oluşturmayı amaçlar. Kurumda Toplumsal Katkı Politikası, Hedefleri ve Stratejisi belirlenirken iç ve dış paydaşlardan gelen görüş ve talepler Sosyal Sorumluluk ve Toplumsal Katkı Komisyonu tarafından değerlendirilir. Sosyal Sorumluluk ve Toplumsal Katkı Komisyonunun almış olduğu kararlar Kalite Komisyonuna iletilir ve Toplumsal Katkı Politikası, Hedefleri ve Stratejisi Kalite Komisyonu tarafından son hali verilerek Dekanlığa iletilir, Dekanlık tarafından fakülte web sayfasında yayınlanır. Toplumsal Katkı Politikası, Hedefleri ve Stratejisi beş yılda bir izlenir, iç ve dış paydaş toplantıları, birim değerlendirme raporları ve memnuniyet anketlerine göre değerlendirilerek önlemler alınır ve gerekli iyileştirmeler yapılır.

| | |
|--|---|
| Konu | D.1.1. Toplumsal Katkı Politikası, Hedefleri ve Stratejisi |
| İlk Düzenleme | Mayıs 2021 Ara Revizyon: Mart 2022 Ara Revizyon: Ekim 2023 Ara Revizyon: Haziran 2024 |
| Uygulama Alanları | Fakülte bölüm ve birimleri, Öğrenci Kulüpleri, İç Paydaşlar ve Dış paydaşlar (MEB, Diyanet, Sivil Toplum Kuruluşları) |
| İzleme Mekanizmaları | Birim Değerlendirme Raporları, İç ve Dış Paydaş Anketleri |
| Performans Göstergeleri | Yıllara göre yapılan etkinlikler ve Toplumsal Katkı Projesi Sayıları |
| Değerlendirme ve İyileştirme Tarihi | Her akademik yıl sonu |

D.1.2. Toplumsal Katkı Süreçlerinin Yönetimi ve Organizasyonel Yapısı

Kurumda toplumsal katkı süreçleri iki şekilde yürür: İlk olarak dekanlık, ilgili kurum ve sivil toplum kuruluşlarıyla görüş alışverişi yaparak toplumsal katkıya yönelik faaliyetlerin başlatılması için gerekli adımları atar. İkinci olarak ise kurum dış paydaşlarından veya çeşitli kurum ve kuruluşlardan gelen talepler doğrultusunda topluma yönelik faaliyetler organize eder. Kurumun toplumsal katkı amacına yönelik faaliyetler, Sosyal Sorumluluk ve Toplumsal Katkı Komisyonu, Kültürel Faaliyetler Komisyonu, Dinî Hitabet ve Uygulama Koordinatörlüğü ve dekanlığa bağlı öğrenci kulüplerinin faaliyetleri aracılığıyla gerçekleştirilir. Adı geçen komisyonlar ilgili yönetmelikler doğrultusunda toplumsal katkı faaliyetlerini yürütür. Yürütülen çalışmaların izlenmesi, değerlendirilmesi ve güncellenmesi ise Dekan Bey'in başkanlık ettiği Kalite Komisyonu tarafından gerçekleştirilir. Kalite Komisyonu, kurum öğretim elemanlarının tüm faaliyetlerini yıllık olarak izler ve sunum formatında kurum faaliyet raporu hazırlar. Bu sunum, Dekan Bey tarafından Üniversite Yönetim Kurulu'na sunulur ve kuruldan alınan geri dönüşler dikkate alınarak komisyon tarafından değerlendirilip gerekli güncellemeler yapılır.

| Konu | D.1.2. Toplumsal Katkı Süreçlerinin Yönetimi ve Organizasyonel Yapısı |
|-------------------------------------|---|
| İlk Düzenleme | Mayıs 2021 Ara Revizyon: Mart 2022 Ara Revizyon: Ekim 2023 Ara Revizyon: Haziran 2024 |
| Uygulama Alanları | Fakülte bölüm ve birimleri, Öğrenci Kulüpleri, İç Paydaşlar ve Dış paydaşlar (MEB, Diyanet, Sivil Toplum Kuruluşları) |
| İzleme Mekanizmaları | Birim Değerlendirme Raporları, İç ve Dış Paydaş Anketleri |
| Performans Göstergeleri | Yıllara göre yapılan etkinlikler ve Toplumsal Katkı Projesi Sayıları |
| Değerlendirme ve İyileştirme Tarihi | Her akademik yıl sonu |

D.2. Toplumsal Katkı Kaynakları

D.2.1. Kaynaklar

Toplumsal katkı faaliyetleri için kurum öncelikle üniversitenin kendi bütçesinden ayırdığı kaynaklardan yararlanır. Bununla birlikte kurumun bağlı olduğu Atatürk Üniversitesi, topluma katkı faaliyetlerini yürütmek üzere uygulama ve araştırma merkezleri (Atatürk Üniversitesi Toplumsal Duyarlılık Projeleri Uygulama ve Araştırma Merkezi vb.) kurar, bu merkezlere bütçeden pay ayırır, bu merkezlerin yıllık faaliyet planlarını ve faaliyet raporlarını düzenli olarak takip eder. Araştırma ve uygulama merkezlerinin yanında Atatürk Üniversitesi bünyesinde bulunan Bilimsel Araştırma Projeleri Koordinasyon Birimi, Teknoloji Transfer Ofisi, Proje Destek Ofisi, Metodoloji Destek Ofisi, Dijital

Dönüşüm ve Yazılım Ofisi, Veri Yönetim Ofisleri araştırma geliştirme faaliyetlerini destekleyerek toplumsal katkı faaliyetlerine kaynak arz eder. Yapılan faaliyetler Dekanlığa bildirilir ve Dekanlık tarafından ilgili düzenlemeler uygulanır.

| Konu | D.2. Toplumsal Katkı Kaynakları |
|-------------------------------------|--|
| İlk Düzenleme | Mayıs 2021 Ara Revizyon: Mart 2022 Ara Revizyon: Ekim 2023 Ara Revizyon: Haziran 2024 |
| Uygulama Alanları | Kültürel Faaliyetler ve Toplumsal Duyarlılık Projeleri |
| İzleme Mekanizmaları | Atatürk Üniversitesi Strateji Daire Başkanlığı |
| Performans Göstergeleri | Atatürk Üniversitesi Strateji Daire Başkanlığı Yıllık Faaliyet Raporları |
| Değerlendirme ve İyileştirme Tarihi | Her akademik yıl sonu |

D.3. Toplumsal Katkı Performansı

D.3.1. Toplumsal Katkı Performansının İzlenmesi ve İyileştirilmesi

Kurumun toplumsal katkıya yönelik hedef ve stratejileri kapsamında belirlenmiş olan performans göstergeleri Atatürk Üniversitesi Kalite Birimi tarafından Kalite Yönetim Sistemi (KYS) üzerinden periyodik olarak izlenir ve toplumsal katkı hedeflerine ulaşıp ulaşılmadığı raporlanır. Atatürk Üniversitesi, AVESİS aracılığıyla kurum idarecileri tarafından kurumun faaliyet listelerinin takip edilmesini sağlar. AVESİS sistemine entegre olarak çalışan APSİS üzerinden de kurum öğretim elemanlarının faaliyetlerinin analizlerine ulaşılır. İzleme noktasında diğer süreç kurum Kalite Komisyonu tarafından gerçekleştirilir. Komisyon periyodik olarak öğretim elemanlarının toplumsal katkıya faaliyetlerine yönelik bilgi talebini dekanlığa bildirir. Dekanlık UBYS (Üniversite Bilgi Yönetim Sistemi) yoluyla öğretim elemanlarından bilgi talep eder. Derlenen bilgiler faaliyet raporlarına dönüştürülür. Bu raporlar ışığında gerekli görülen iyileştirmeler Kalite Komisyonu'na iletilir. Komisyon kendisine gelen bilgiler ışığında faaliyetleri düzenleyen komisyonlara ve öğretim elemanlarına gerekli iyileştirme uyarılarını yapar.

| Konu | D.3.1. Toplumsal Katkı Performansının İzlenmesi ve İyileştirilmesi |
|-------------------------------------|---|
| İlk Düzenleme | Mayıs 2021 Ara Revizyon: Mart 2022 Ara Revizyon: Ekim 2023 Ara Revizyon: Haziran 2024 |
| Uygulama Alanları | Fakülte bölüm ve birimleri, Öğrenci Kulüpleri, İç Paydaşlar ve Dış paydaşlar (MEB, Diyanet, Sivil Toplum Kuruluşları) |
| İzleme Mekanizmaları | Birim Değerlendirme Raporları, İç ve Dış Paydaş Anketleri |
| Performans Göstergeleri | Yıllara göre yapılan etkinlikler ve Toplumsal Katkı Projesi Sayıları |
| Değerlendirme ve İyileştirme Tarihi | Her akademik yıl sonu |

E. YÖNETİM SİSTEMİ

E.1.1. Yönetim ve İdari Birimlerin Yapısı

E.1.1.1. Yönetim Modeli ve İdari Yapı

Kurumun yönetim modeli ve idari yapısı; misyon ve vizyonu çerçevesinde yedi (7) katmanlı Yeni Nesil Üniversite niteliğinde ilgili mevzuata dayalı yönetim yapısı ile birlikte kurul ve komisyonlardan oluşmaktadır. Memnuniyet anketleri sonucunda her akademik yıl sonunda değerlendirme ve iyileştirme gerçekleştirilmektedir.

| Konu | E.1.1. Yönetim Modeli ve İdari Yapı |
|-------------------------------------|---|
| İlk Düzenleme | Mayıs 2021 Ara Revizyon: Mart 2022 Ara Revizyon: Ekim 2023 Ara Revizyon: Haziran 2024 |
| Uygulama Alanları | Tüm Fakülte |
| İzleme Mekanizmaları | Akademik Personel Memnuniyet Anketi İdari Personel Memnuniyet Anketi Öğrenci Memnuniyet Anketi Lider Davranış Anketi |
| Performans Göstergeleri | Akademik Personel Memnuniyet Anketi Memnuniyet Oranları İdari Personel Memnuniyet Anketi Memnuniyet Oranları Öğrenci Memnuniyet Anketi Memnuniyet Oranları Lider Davranış Anketi Memnuniyet Oranları |
| Değerlendirme ve İyileştirme Tarihi | Her akademik yıl sonu |

E.1.2. Süreç Yönetimi

Kurumda bütün süreçler tanımlı süreçlere bağlı olarak gerçekleştirilir. Atatürk Üniversitesinde kurumsal olarak uygulanan stratejik yönetim,

süreç yönetimi ve risk yönetimi başta olmak üzere tüm yönetim yaklaşımları iç kontrol standartları ile uyumlu olduğu için eylem planları, bu planların izlenmesi ve değerlendirilmesi ilgili yaklaşım içerisinde gerçekleştirilir. Bunun yanı sıra iç kontrol öz değerlendirme anketi ile yıllık olarak mevcut durum değerlendirilir ve eylem planları performans göstergeleri sonucunda yıllık olarak birimler bazında hazırlanır.

| Konu | E.1.2. Süreç Yönetimi |
|-------------------------------------|--|
| İlk Düzenleme | Mayıs 2021 Ara Revizyon: Mart 2022 Ara Revizyon: Ekim 2023 Ara Revizyon: Haziran 2024 |
| Uygulama Alanları | Tüm Fakülte |
| İzleme Mekanizmaları | Memnuniyet Anketleri Birim Eylem Planları |
| Performans Göstergeleri | Memnuniyet Düzeyleri |
| Değerlendirme ve İyileştirme Tarihi | Her akademik yıl sonu |

E.2. Kaynakların Yönetimi

E.2.1. İnsan Kaynakları Yönetimi

Kurumun insan kaynaklarının yönetimi üniversitemizin planladığı yedi (7) katmanlı görev tanımına göre yapılmaktadır. İnsan kaynakları komisyonunun başkanı olan ilgili dekan yardımcısı ve fakülte sekreteri tarafından yürütülmektedir. İlgili süreç hakkında tüm personel bilgilendirilmekte ve web sayfasında yayınlanmaktadır. Bu tanımlı süreç içerisinde İnsan Kaynakları Politikası ve hedefleri de ortaya konulmuştur. Atatürk Üniversitesi'nin, iş analizi, insan kaynakları planlaması, temin ve seçim, atamalar ile personel geliştirme ve değerlendirme (personelin eğitim ihtiyacının giderilmesi ve personelin geliştirilmesi, kariyer geliştirme) ile ilgili düzenlemeleri kurumda da uygulanmaktadır. Kurum birimlerinde çalışan idari ve sözleşmeli personel bu kapsamda değerlendirilmektedir. Kurumun personel tedariki 657 Sayılı Devlet Memurları Kanunu, 4857 Sayılı İş Kanunu ve ilgili mevzuat çerçevesinde insan kaynakları planlaması doğrultusunda yapılır. Kurumun personel dairesi başkanlığından talep ettiği idari personelin üniversitemize alınması sürecinde farklı yollar bulunmaktadır. Bunlar açıktan, naklen, unvan değişikliği ve görevde yükselme şeklindedir. Bunlar dışında sözleşmeli personel ve sürekli işçi alımları seçenekleri de mevcuttur. Dekanlık; talep ve önerilerinin alınması, kurumsal aidiyetlerinin güçlendirilmesi ve kurumsal başarıya teşviklerinin sağlanması amacıyla idari personelle her akademik yılın başında bir kez toplantı yapmaktadır. İhtiyaç halinde ilave toplantılar da yapılabilmektedir. Bu toplantılar iyileştirme süreçlerine katkı sağlamaktadır. Yapılan toplantılarda anket sonuçlarına bağlı olarak ilgili revizyonlar gerçekleştirilmektedir.

| Konu | E.2.1. İnsan Kaynakları Yönetimi |
|-------------------------------------|--|
| İlk Düzenleme | Mayıs 2021 Ara Revizyon: Mart 2022 Ara Revizyon: Ekim 2023 Ara Revizyon: Haziran 2024 |
| Uygulama Alanları | Tüm Fakülte |
| İzleme Mekanizmaları | İdari Personel Memnuniyet Anketleri |
| Performans Göstergeleri | İdari Personel Memnuniyet Anketi Memnuniyet Oranları |
| Değerlendirme ve İyileştirme Tarihi | Her akademik yıl sonu |

E.2.2. Finansal Kaynakların Yönetimi

Kurumda yapılan harcamalar katma bütçeden karşılanır. Katma bütçeden gelen fasıllar, Maliye Bakanlığı tarafından bir yıl önceden üniversitelerden gelen öneriler dikkate alınarak düzenlenir ve yılbaşında üniversitelere tahsis edilir. Bu kaynağın dağıtımını rektörlük yetkisindedir ve fakültelelere dağıtım yoluyla kullanılır.

Mal ve hizmet alımları, menkul mal, gayri maddi hak alım, bakım ve onarım, yolluk ödemeleri gibi genel giderler, doğrudan kurum bütçesinden karşılanır. Kurumdaki idari ve mali işler memuru, önceki yılların verilerini, tespit edilen ihtiyaçları ve yapılacak faaliyetleri dikkate alarak bütçenin kalemlere göre tahmini dağılımını yapar. Kurum yıl sonunda bir sonraki yılın bütçe planlamasını yapar ve bunu Strateji Geliştirme Daire Başkanlığına bildirir. Her yıl sonunda o yılın değerlendirme yapılar ve buna göre gerekli iyileştirmeler de düşünülerek bütçe talebini gerçekleştirir. Strateji Geliştirme Daire Başkanlığı faaliyet raporları sonucunda her akademik yıl sonunda değerlendirme ve iyileştirmeler yapılmaktadır.

| Konu | E.2.2 Finansal Kaynakların Yönetimi |
|-------------------------------------|--|
| İlk Düzenleme | Mayıs 2021 Ara Revizyon: Mart 2022 Ara Revizyon: Ekim 2023 Ara Revizyon: Haziran 2024 |
| Uygulama Alanları | Tüm Fakülte |
| İzleme Mekanizmaları | Atatürk Üniversitesi Strateji Daire Başkanlığı |
| Performans Göstergeleri | Atatürk Üniversitesi Strateji Daire Başkanlığı yıllık faaliyet raporları |
| Değerlendirme ve İyileştirme Tarihi | Her akademik yıl sonu |

E.3. Bilgi Yönetim Sistemi

E.3.1. Entegre Bilgi Yönetim Sistemi

Kurum, bilgi yönetimini Atatürk Üniversitesi'ne bağlı ATABAUM'un (Atatürk Üniversitesi Bilgisayar Bilimleri Araştırma ve Uygulama Merkezi Müdürlüğü) oluşturup geliştirdiği E-Hizmet (Atatürk Üniversitesi E-Hizmet Kapısı) yazılımı üzerinden sağlar. E-Hizmet içerisinde bulunan: EBYS (Elektronik Bilgi Yönetim Sistemi); aracılığıyla üniversite içinde ve dışında yapılan yazışmalar ve personel işleri ile ilgili işlemler gerçekleştirilmekte; OBS (Öğrenci Bilgi Sistemi) aracılığıyla ders kayıtları, notların ilanı, sınav ve ders programının ilanı, öğrencilerle yapılan haberleşmeler ve her türlü öğrenci işi yürütülmektedir. Portal (İnternet Sitesi Yönetimi) aracılığıyla kuruma yapılacak yatay geçiş, dikey geçiş, özel öğrenci vb. başvuruların ilanı ve sonuçlarının açıklanması, sosyal ve kültürel organizasyonların ilanı, eğitim-öğretim mevzuatı ve öğrencilerin yararlanacağı diğer konulardaki bilgilendirmeler yapılmakta ve kurumun web sayfasında yapılacak düzenlemeler ile personel bilgileri güncellenmektedir.

| Konu | E.3.1. Entegre Bilgi Yönetim Sistemi |
|-------------------------------------|--|
| İlk Düzenleme | Mayıs 2021 Ara Revizyon: Mart 2022 Ara Revizyon: Ekim 2023 Ara Revizyon: Haziran 2024 |
| Uygulama Alanları | Tüm Fakülte |
| İzleme Mekanizmaları | Atatürk Üniversitesi Bilgisayar Bilimleri Araştırma ve Uygulama Merkezi Müdürlüğü |
| Performans Göstergeleri | Atatürk Üniversitesi E-Hizmet Kapısı Uygulamaları |
| Değerlendirme ve İyileştirme Tarihi | Her akademik yıl sonu |

E.3.2. Bilgi Güvenliği ve Güvenilirliği

Bilgi güvenliği ile ilgili olarak paydaşlardan gelen taleplerin dekanlık tarafından Bilgi İşlem Daire Başkanlığı'na ve ATABAUM (Atatürk Üniversitesi Bilgisayar Bilimleri Araştırma ve Uygulama Merkezi Müdürlüğü) 'ne iletilmek suretiyle çözülmesi sağlanmaktadır. ATABAUM (Atatürk Üniversitesi Bilgisayar Bilimleri Araştırma ve Uygulama Merkezi Müdürlüğü), Atatürk Üniversitesi'nin bilişim altyapısı ihtiyaçlarını belirlemek ve bu doğrultuda donanım ve yazılım altyapısının oluşturulup, bu altyapının güvenliğini ve devamlılığını sağlamakla görevlidir. Toplanan verilerin güvenliği, veri güvenliği ve kişisel verilerin saklanması ile ilgili mevzuata bağlı olarak sağlanmakta ve bu veriler üçüncü şahıslarla paylaşılmamaktadır. Verilere erişim ancak ilgili personelin yetkileri ve sorumlulukları oranında yapılabilmektedir. Bilgi yönetim sistemlerine ait veriler güvenli sunucularda tutulmakta, bu sunucuların güvenliği ise güvenlik duvarları ve IPS (Saldırı Önleme Sistemleri) ile korunmaktadır. Ayrıca bilgi yönetim sistemlerinin tüm modülleri kullanıcı yetkilendirilmesi esasına

bağlı olarak yapılmaktadır. Bu yetkilendirmeler, PBYS (Personel Bilgi Yönetim Sistemi) için; Personel Daire Başkanlığı tarafından tespit edilen yetkilendirmeler kapsamında ve OBYS (Öğrenci Bilgi Yönetim Sistemi) için; Öğrenci İşleri Daire Başkanlığı tarafından belirlenen yetkiler kapsamında gerçekleştirilmektedir. APBYS (Akademik Performans Bilgi Yönetim Sistemi)'deki veriler ise yalnızca YÖK ve Atatürk Üniversitesi Strateji Geliştirme Daire Başkanlığı ile paylaşılmaktadır. Önlisans/Lisans ve Lisansüstü süreçlerin tümü dijital ortamda ATABAUM tarafından geliştirilen yazılımlar üzerinden yürütülmektedir.

| Konu | E.3.2. Bilgi Güvenliği ve Güvenilirliği |
|-------------------------------------|--|
| İlk Düzenleme | Mayıs 2021 Ara Revizyon: Mart 2022 Ara Revizyon: Ekim 2023 Ara Revizyon: Haziran 2024 |
| Uygulama Alanları | Tüm Fakülte |
| İzleme Mekanizmaları | ATABAUM Büyük Veri Yönetimi Ofisi |
| Performans Göstergeleri | ATABAUM'dan Talep Edilen ve Çözülen İşlem Sayısı Büyük Veri Yönetimi Ofisi Raporları |
| Değerlendirme ve İyileştirme Tarihi | Her akademik yıl sonu |

E.4. Destek Hizmetleri

E.4.1 Hizmet ve Malların Uygunluğu, Kalitesi ve Sürekliliği

Birimler tarafından ihtiyaç duyulan satın almalar harcama yetkilisine kurum dekanına bildirilir. Birimlerden gelen satın alma talepleri için piyasa araştırması yapmak üzere ilgili satın alma memuru harcama yetkilisi tarafından görevlendirilir. Tedarikçilerden teklif alınır. Toplanan teklifler ve onaylanan numuneler ihale Komisyonunca yaklaşık maliyet yönüyle değerlendirilerek harcama yetkilisine sunulur. Tedarikçiye karar verilir. İhale Onay Belgesi alınarak satın alma işlemi gerçekleştirilir. Tedarikçilerden alınan ürün ya da hizmetler istenilen evsafına uygun olup olmadığı Muayene Kabul Komisyonu tarafından incelendikten sonra uygun görüldüğü takdirde tutanakla teslim alınır. Teslim alınan ürün veya hizmetlerin fatura bedeli ödeme emri düzenlenerek harcama yetkilisinin onayı ile ödeme yapılarak satın alma işlemi gerçekleştirilir. Her yıl yeni bütçede belirlenen rakam doğrultusundaki satın almalara harcama yetkilisi karar verir.

| Konu | E.4.1. Hizmet ve Malların Uygunluğu, Kalitesi ve Sürekliliği |
|-------------------------------------|--|
| İlk Düzenleme | Mayıs 2021 Ara Revizyon: Mart 2022 Ara Revizyon: Ekim 2023 Ara Revizyon: Haziran 2024 |
| Uygulama Alanları | Tüm Fakülte |
| İzleme Mekanizmaları | Memnuniyet Anketleri |
| Performans Göstergeleri | Öğrenci, Akademik Personel ve İdari Personel Memnuniyet Anketleri Memnuniyet Oranları |
| Değerlendirme ve İyileştirme Tarihi | Her akademik yıl sonu |

E.5. Kamuoyunu Bilgilendirme ve Hesap Verebilirlik

E.5.1. Kamuoyunu Bilgilendirme

Kurum, her yılın başında hazırladığı faaliyet raporuyla, eğitim-öğretim programlarını ve araştırma-geliştirme faaliyetlerini de içerecek şekilde tüm faaliyetleri hakkındaki bilgileri web sayfasında yayımlar ve kamuoyunu bilgilendirir. Kurum, yönetim ve idari kadroların verimliliğini ölçüp değerlendirebilen ve hesap verebilirliklerini sağlayan yaklaşımlara sahiptir.

Kurum, gerek eğitim-öğretim programları gerekse de akademik, sosyal, kültürel faaliyetleri hakkındaki bilgiyi şeffaf, doğru ve kolay ulaşılabılır şekilde taktim etmeyi önceler. Bu bağlamda ATAÜNİ Kurumsal İletişim Politikasını esas alanın ve uygulamanın yanı sıra kurumun web adresi ile sosyal medya hesaplarını entegre ederek kamuoyunu bilgilendirme yönünde uygulamaları güvence altına alır.

Kurum, kamuoyuna sunulan bilgileri sürekli güncelleyen ve takibini yapan mekanizmalara sahiptir. Kurumda görevlendirilen personellerce kurumu ve faaliyetleri tanıtan bülten, broşür, dijital materyal hazırlamaya yönelik bilgi-malzeme toplama ve gerekli çalışmalar yürütme; kurumun resmî web sitesini güncelleme, kurumun etkinliklerinin ve kurumla ilgili haberlerin kurumun web sayfasında resmi sosyal medya hesaplarında yayınlanmasını sağlama, aynı zamanda da arşiv ekibine ulaşmasını temin etme; kurumu ziyarete gelen öğrenci ve misafirlere kurumu tanıtıcı etkinlikler düzenleme vb. bulunmaktadır. Bu görevler aynı zamanda sempozyum, panel, konferans, seminer, kurs vb. faaliyetleri planlayıp gerekli hazırlık, tanıtım ve duyuru işlemlerini yapma; öğrenci kulüp faaliyetlerinin gerekli birimlere duyurulması gibi görevlerde iş birliği içerisinde bulunur.

| Konu | E.5.1. Kamuoyunu Bilgilendirme |
|-------------------------------------|--|
| İlk Düzenleme | Mayıs 2021 Ara Revizyon: Mart 2022 Ara Revizyon: Ekim 2023 Ara Revizyon: Haziran 2024 |
| Uygulama Alanları | Tüm Fakülte |
| İzleme Mekanizmaları | Web Sayfası Sosyal Medya Hesapları |
| Performans Göstergeleri | Web Sayfası Sosyal Medya Hesapları |
| Değerlendirme ve İyileştirme Tarihi | Her akademik yıl sonu |

E.5.2. Hesap Verme Yöntemleri

Kurumun yönetim ve kontrol yapıları ile mali işlemlerinin risk yönetimi, yönetim ve kontrol süreçlerinin etkinliğini değerlendirme ve geliştirme yönünde sistematik, sürekli ve disiplinli bir yaklaşımla ve genel kabul görmüş standartlara uygun olarak Atatürk Üniversitesi İç Denetim Birimi tarafından gerçekleştirilmektedir.

| Konu | E.5.2. Hesap Verme Yöntemleri |
|-------------------------------------|---|
| İlk Düzenleme | Mayıs 2021 Ara Revizyon: Mart 2022 Ara Revizyon: Ekim 2023 Ara Revizyon: Haziran 2024 |
| Uygulama Alanları | Tüm Fakülte |
| İzleme Mekanizmaları | Atatürk Üniversitesi İç Denetim Birimi Öğrenci Memnuniyet Anketleri Dış Paydaş Memnuniyet Anketi ŞÖİM Sosyal Medya Hesapları |
| Performans Göstergeleri | Atatürk Üniversitesi İç Denetim Birimi Raporları Öğrenci Memnuniyet Anketleri Memnuniyet Oranları Dış Paydaş Memnuniyet Anketi Memnuniyet Oranları ŞÖİM Kutusu Talep Sayıları Sosyal Medya Hesapları Verileri |
| Değerlendirme ve İyileştirme Tarihi | Her akademik yıl sonu |

