



**ATATÜRK ÜNİVERSİTESİ**  
**SAĞLIK BİLİMLERİ FAKÜLTESİ**  
**2019 – 2023 YILLARI**  
**STRATEJİK PLANI**

ERZURUM-2017

## **SUNUŞ**

Eđitim bir ülkenin ilerlemesini sađlayan esas faktörlerden biridir. Atatürk “Eđitimidir ki bir milleti ya hür, bađımsız, şanlı, yüksek bir topluluk halinde yaşatır; ya da milleti esaret ve sefaletle terk eder” diyerek eđitimin önemini belirtmiştir.

Daha nitelikli bir toplum ve ülkenin oluşmasına katkı sađlamak amacıyla 2019-2023 yılları arasında uygulanmak üzere hazırlanmış olan bu plan, fakültemiz için bir yol haritası niteliğindedir. Hazırlanan bu stratejik planla, fakültemizin daha nitelikli bir kurum haline geleceđi düşüncesini taşımaktayım.

Saygılarımla.

**Prof.Dr. Mehtap TAN**

**Dekan**

**İÇİNDEKİLER**

<b>1. DURUM ANALİZİ</b> .....	4
1.1. Fakülte Tarihçesi.....	4
1.2. Faaliyet Alanları İle Ürün ve Hizmetlerin Belirlenmesi.....	4
1.3. Kuruluş İçi Analiz.....	5
1.4. Akademik Faaliyetler Analizi .....	9
1.5. GZFT Analizi.....	10
1.6. Tespitler ve İhtiyaçların Belirlenmesi .....	11
<b>2. GELECEĞE BAKIŞ</b> .....	12
2.1. Misyon.....	12
2.2. Vizyon.....	12
2.3. Temel Değerler.....	12
<b>3. FARKLILAŞMA STRATEJİSİ</b> .....	13
3.1. Konum Tercihî .....	13
3.2. Başarı Bölgesi Tercihî.....	13
3.3. Değer Sunumu Tercihî.....	14
3.4. Temel Yetkinlik Tercihî.....	15
<b>4. STRATEJİ GELİŞTİRME</b> .....	16
4.1. Stratejik Amaçlar, Hedefler, Stratejiler ve Performans Göstergeleri.....	16
4.2. Hedef Riskleri ve Kontrol Faaliyetleri.....	28
4.3. Maliyetlendirme.....	30

## 1. DURUM ANALİZİ

### 1.1. Fakülte Tarihçesi

Atatürk Üniversitesi Sağlık Bilimleri Fakültesi 25.02.2009 tarihli Bakanlar Kurulu kararı ile kurulmuştur. Sağlık Bilimleri Fakültesi Hemşirelik, Ebelik, Beslenme ve Diyetetik Bölümü olmak üzere üç bölüm ile açılmıştır.

Yükseköğretim Kurulu Başkanlığı'nın 11.06.2009 gün ve 2631-17186 sayılı kararı ile Hemşirelik Yüksekokulu ve Erzurum Sağlık Yüksekokulu öğrencileri mevcut programlarıyla Sağlık Bilimleri Fakültesine aktarılmıştır. Bununla birlikte Hemşirelik Yüksekokulu ve Sağlık Yüksekokulu'nun akademik ve idari personeli 02.09.2009 tarihinde Sağlık Bilimleri Fakültesi'ne aktarılmıştır.

Daha sonra Yükseköğretim Kurulu Başkanlığı'nın 21.01.2016 tarihli kararı ile fakülte bünyesinde Çocuk Gelişimi ve Fizyoterapi ve Rehabilitasyon Bölümleri açılmıştır.

Fakültemizin hemşirelik bölümü 16.02.2016 tarihli Bakanlar Kurulu kararı ile Hemşirelik Fakültesi'ne dönüştürülmüştür. Hemşirelik bölümü öğrencileri Hemşirelik Fakültesi'ne aktarılmış, 03.02.2017'de öğretim elemanlarının aktarımı süreci tamamlanmıştır.

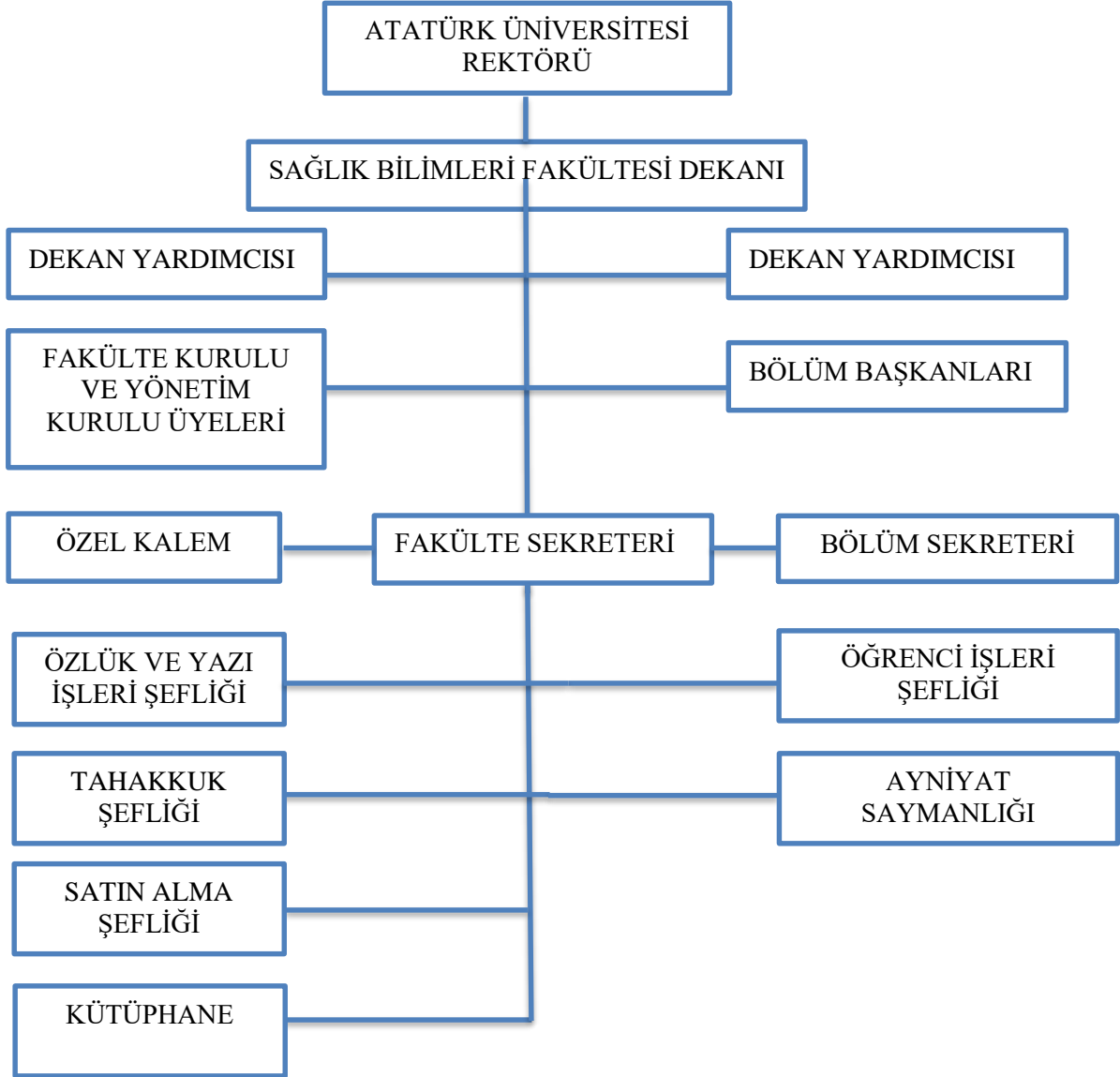
Şuan fakülte bünyesinde, Ebelik, Beslenme ve Diyetetik, Çocuk Gelişimi, Fizyoterapi ve Rehabilitasyon olmak üzere dört bölüm bulunmaktadır.

### 1.2. Faaliyet Alanları ile Ürün ve Hizmetlerin Belirlenmesi

Faaliyet Alanı	Ürün/Hizmetler
<b>A- Eğitim</b>	1- Lisans eğitim programı 2- Lisansüstü eğitim programı
<b>B- Araştırma</b>	1- Bilimsel araştırma ve yayın 2- Danışmanlık 3- Bilgi üretme
<b>C- Toplumla İlişkiler ve Uluslararası İlişkiler</b>	1- Eğitimler 2- Toplantılar, konferanslar, seminerler, vb. 3- Bilimsel çalışmalar ve araştırmalar 4- Diğer hizmetler (spor vb.)

### 1.3. Kuruluş İçi Analiz

#### *Sağlık Bilimleri Fakültesi Organizasyon Şeması*



#### *1.3.1. İnsan Kaynakları Analizi*

İnsan kaynakları yönetimi, çalışanların bilgi, yetenek, ilgi ve deneyimlerinden en üst düzeyde yararlanarak, kurumun stratejik amaçlarına ulaşmasında etkin bir rol oynar. Bu nedenle çalışanlar bilgi, yetenek, ilgi ve deneyimlerine uygun alanlarda istihdam edilir ve bu alanlarda yükselmelerine olanak sağlanır.

Fakültemizin öğretim üyesi ve öğretim üye yardımcısı sayısının yıllara göre gelişimi aşağıda verilmiştir.

### ***Öğretim Elemanı Sayısının Yıllara Göre Değişimi***

Yıl	Profesör	Doçent	Dr. Öğretim Üyesi	Öğretim Görevlisi	Okutman	Araştırma Görevlisi	Uzman	Toplam
2013	3	10	23	3	1	16	1	57
2014	3	12	24	2	1	31	3	76
2015	5	9	23	2	1	27	3	70
2016	9	7	27	2	1	22	3	71
2017	---	2	6	1	1	8	2	20
2018	---	3	8	4	---	2	--	17

İlgili tablolar incelendiğinde öğretim elemanı sayısının yıllar itibariyle artış gösterdiği görülmektedir. Örneğin 2013 yılında 57 olan öğretim elemanı sayısı 2016 yılı sonu itibariyle 71'e ulaşmıştır.

Ancak 2017 yılında hemşirelik bölümü öğretim elemanlarının Hemşirelik Fakültesi'ne aktarımlarından dolayı öğretim elemanı sayısı göreceli olarak azalmıştır. Fakültemizde bulunan Çocuk Gelişimi bölümünde hiç öğretim elemanı bulunmamaktadır. Fizyoterapi ve Rehabilitasyon bölümünde ise sadece 2 tane araştırma görevlisi bulunmaktadır. Bu araştırma görevlileri yüksek lisans ve doktora eğitimi için başka üniversitelerde görevlendirilmişlerdir. Ebelik bölümü ve Beslenme ve Diyetetik Bölümü öğretim elemanı sayısı ise yeterli düzeyde değildir. Önümüzdeki 5 yılda bölümlerin öğretim elemanı sayılarının yeterli seviyeye getirilmesi hedeflenmektedir.

### ***Fakültemizde Görev Yapan İdari Personel Sayısı***

<b>İdari Personel Sayısı</b>					
<b><i>Hizmet Sınıfı</i></b>	<b><i>2013</i></b>	<b><i>2014</i></b>	<b><i>2015</i></b>	<b><i>2016</i></b>	<b><i>2017</i></b>
Genel İdare Hizmetleri	14	16	16	15	13
Sağlık Hizmetleri	-	-	-	-	-
Teknik Hizmetler	-	1	1	1	1
Din Hizmetleri Sınıfı	-	-	-	-	-
Yardımcı Hizmetler	1	1	1	1	1
Toplam	15	18	18	17	15

### ***İdari Personelin Eğitim Durumu***

	<b>İlköğretim</b>	<b>Lise</b>	<b>Ön Lisans</b>	<b>Lisans</b>	<b>Y.L. ve Dokt.</b>
<b>Kişi Sayısı</b>	1	1	4	7	2
<b>Yüzde</b>	%6,66	%6,66	%26,67	%46,62	%13,32

### **1.3.2. Fiziki Kaynak Analizi**

Sağlık Bilimleri Fakültesi, Merkez Yerleşke’de 9600 m<sup>2</sup> alanda bulunan Sağlık Bilimleri Fakültesi binasında faaliyetini sürdürmektedir. Bu bina Hemşirelik Fakültesi ile ortak kullanılmaktadır.

#### **Toplantı – Konferans Salonları**

	Kapasitesi 0–50 kişi (Adet)	Kapasitesi 51–100 kişi (Adet)
Toplantı Salonu	2	-
Konferans Salonu	-	1

#### **Hizmet Alanları, Çalışma Odası, Servisler**

<b>Hizmet Alanları</b>	<b>Sayı</b>
Çalışma Odası (Akademik)	20
Çalışma Odası (İdari)	15
Uygulama Laboratuvarı	2
Bilgisayar Laboratuvarı	1
Lisansüstü Eğitim Sınıfı	2
Kütüphane	1
Arşiv	4
Depo	6
Mescit	2

### **1.3.3. Teknoloji ve Bilişim Altyapısı Analizi**

Fakültemiz öğretim elemanlarına masaüstü bilgisayarlar tahsis edilerek bu bilgisayarlar internet ağına bağlanmıştır.

Yazıcı Sayısı: 67 Adet

Masaüstü Bilgisayar Sayısı: 135 Adet

Taşınabilir Bilgisayar Sayısı: 11 Adet

### ***Diğer Bilgi ve Teknolojik Kaynaklar***

<b>Cinsi</b>	<b>İdari Amaçlı (Adet)</b>	<b>Eğitim Amaçlı (Adet)</b>	<b>Araştırma Amaçlı (Adet)</b>
Projeksiyon	4	10	-
Fotokopi makinesi	1	1	-
Faks	1	-	-
Optik Okuyucu	-	1	-
Fotoğraf makinesi	-	-	-
Kameralar	16	-	-
Televizyonlar	-	-	-
Tarayıcılar	3	2	-

Fakültemizde lisansüstü öğrenciler için ayrılmış içerisinde bilgisayar ve internet bulunan bir çalışma odası bulunmamaktadır. Teknolojik ve bilişim altyapısına ilişkin olması gereken bu durum fakülte için giderilmesi gereken eksikliklerimizden birisidir.

### ***1.3.4. Mali Kaynak Analizi***

Sağlık Bilimleri Fakültesi bütçesi yıllar itibariyle aşağıdaki çizelgede verilmiştir.

### ***Tahmini Kaynak Tablosu***

Kaynaklar	Planın 1. yılı	Planın 2. yılı	Planın 3. yılı	Planın 4. yılı	Planın 5. yılı
Genel Bütçe	3.841.367,45	3.861.367,45	3.941.367,45	3.967.367,45	3.997.367,42
Özel Bütçe	----	----	-----	---	----
Yerel Yönetimler	---	----	----	----	----
Sosyal Güvenlik Kurumları	-----	---	----	-----	----
Bütçe Dışı Fonlar	----	----	----	----	----
Döner Sermaye	----	----	----	----	----
Vakıf ve Dernekler	----	----	----	---	----
Dış Kaynak	----	----	----	----	---
Diğer (kaynak belirtilecek)	----	----	----	----	----
<b>TOPLAM</b>	<b>3.841.367,45</b>	<b>3.861.367,45</b>	<b>3.941.367,45</b>	<b>3.967.367,45</b>	<b>3.997.367,42</b>



## 1.4. Akademik Faaliyetler Analizi

### Akademik Faaliyetler Analizi

Temel Akademik Faaliyetler	Güçlü Yönler	Zayıf Yönler/ Sorun Alanları	Ne Yapılmalı?
Eğitim	1. Genç ve dinamik akademik kadroya sahip olunması 2. Eğitimin güncel ve teknolojik gelişmeler ışığında yapılması 3. Mesleki alan derslerine ilişkin uygulama laboratuvarlarının olması, aynı zamanda derslerin uygulamalarının direk sahada yapılabilmesi	1. Yeterli sayıda akademik personel olmaması 2. Fakültenin yeterli fiziki alt yapıya sahip olmaması	1. Akademik personel sayısının artırılması 2. Fiziki ortamın iyileştirilmesi
Araştırma	1. Alanında uluslararası ve ulusal yayın düzeyinin iyi seviyede olması 2. Fakültede görev yapan tüm elemanların mesai dışında çalışma fırsatını kısıtlama olmaksızın kullanabilmesi 3. Mevcut akademik personelin araştırma yapmaya istekli olması	1. Yeterli sayıda akademik personel olmaması nedeniyle iş yükünün fazla olması	1. Akademik personel sayısının artırılması 2. Araştırma/proje konularında eğitimlerin düzenlenmesi
Girişimcilik	-----	1. Mevcut akademik personelin girişimcilik konularında yeterli alt yapıya ve bilgiye sahip olmaması 2. Yeterli sayıda akademik personel olmaması nedeniyle iş yükünün fazla olması	1. Akademik personel sayısının artırılması 2. Girişimcilik/inovasyon konularında eğitim programlarının düzenlenmesi
Toplumsal Katkı	1. Alanla ilgili konularda toplumun gereksinimlerine yönelik eğitimlerin düzenlenmesi 2. Diğer kurum /kuruluşlardan gelen istekler üzerine gerekli eğitimlere katkı verilmesi	1. Düzenlenen toplum eğitimlerinin sayısı yeterli olmaması	1. Toplum gereksinimlerine yönelik düzenlenen eğitimlerin sayılarının artırılması 2. Toplumun sağlıklı ilgili konularda farkındalığını artıracak çeşitli etkinliklerin düzenlenmesi

## 1.5. GZFT Analizi

Fakültemiz durum analizi sonucunda ortaya çıkan GZFT analizi aşağıda verilmiştir.

### 1.5.1. Güçlü ve Zayıf Yönler

Güçlü Yönler	Zayıf Yönler
1. Genç ve dinamik akademik kadroya sahip olması	1. Yeterli sayıda akademik personel olmaması
2. Alanında uzman personellerin görev yapması	2. Yetersiz akademik personelden dolayı iş yükünün fazla olması
3. Ulusal ve uluslararası öğrenciler tarafından tercih edilmesi	3. Sağlık Bakanlığı ile ilgili birileri dışında kalan birimlerle yeterli işbirliğinin yapılmaması
4. Kurumsal saygınlığın yüksek olması	4. Genel olarak fakülte fiziki alt yapısının yetersiz oluşu
5. Sağlık Bakanlığına bağlı il müdürlükleri ile koordineli bir şekilde çalışılması	5. Yerel, ulusal ve uluslararası öğrenci projelerinin yetersiz oluşu
6. Alanında uluslararası ve ulusal yayın düzeyinin iyi seviyede olması	6. Fakültenin girişimcilik konularında eksik yönlerinin olması
7. Mevcut akademik personelin araştırma/proje yapmaya istekli olması	
8. Fakültede görev yapan tüm elemanların mesai dışında çalışma fırsatını kısıtlama olmaksızın kullanabilmesi	
9. Diğer kurum /kuruluşlardan gelen teklifler üzerine gerekli araştırma/proje/eğitimlere katkı verilmesi	
10. Tercih edilen fakülteler arasında olması	
11. Teknolojik gelişmelere ayak uydurularak ders işleyişlerinin çağın gereklerine göre yapılması	
12. Eğitim etkinliklerinin araştırmaya dayalı olarak yapılıyor olması	
13. Mesleki alan derslerine ilişkin uygulama laboratuvarlarının olması	
14. Uygulamalı derslerin uygulamalarının direk sahada yapılabiliyor olması	
15. Öğrencilerin ders işleyişlerinde kullandıkları materyal ve içeriklere ders dışında da erişim imkanlarının bulunması	
16. Öğrenci işleri birimi ve öğrenci danışmanları gibi destekler ile öğrencilerin problemleri ile kişisel bazda ilgileniliyor olması	

### 1.5.2. Fırsatlar ve Tehditler

Fırsatlar	Tehditler
<ol style="list-style-type: none"><li>1. Türkiye'nin 6. üniversitesi olarak kurulan Atatürk Üniversitesi'ne bağlı olmak</li><li>2. Kurumsal saygınlığın yüksek olması</li><li>3. Tercih edilen fakülteler arasında olması</li><li>4. Genç ve dinamik akademik kadroya sahip olması</li></ol>	<ol style="list-style-type: none"><li>1. Öğrenci sayısının her geçen yıl artıyor olması</li><li>2. Öğrenci sayısı artışına paralel olarak akademik ve idari personel artışı yapılamaması</li><li>3. Fiziki mekanların iyileştirilememesi</li><li>4. Öğrenci sayısı artışından dolayı uygulamalı derslerde klinik başına düşen öğrenci sayısının fazla olması ve öğrenci uygulama eğitiminin bu durumdan olumsuz etkilenmesi</li></ol>

### 1.6. Tespitler ve İhtiyaçların Belirlenmesi

Durum Analizi	Tespitler/ Sorun Alanları	İhtiyaçlar/ Gelişim Alanları
<b>İnsan Kaynakları Yetkinlik Analizi</b>	<p>Akademik personel sayısının yetersiz olması</p> <p>Yetersiz akademik personelden dolayı iş yükünün fazla olması</p> <p>Mevcut idari personelin iki fakülteye birden hizmet vermesi ve idari personel sayısının yetersiz olması</p>	<p>Akademik personel sayısının artırılması</p> <p>İdari personel sayısının artırılması</p>
<b>Fiziki Kaynak Analizi</b>	<p>Fakültenin dersliklerinin iki fakültenin ortak kullanmasından kaynaklı yetersiz olması</p>	<p>Fakülte fiziki yapısının iyileştirilmesi</p>
<b>Teknoloji ve Bilişim Altyapısı Analizi</b>	<p>Fakültede lisansüstü öğrencilerin çalışabilmesi için ayrılmış içerisinde bilgisayar ve internet bulunan bir odanın bulunmaması</p>	<p>Fakülte fiziki yapısının iyileştirilmesi</p>
<b>Akademik Faaliyetler Analizi</b>	<p>Yeterli sayıda akademik personel olmaması</p> <p>Yeterli sayıda akademik personel olmaması nedeniyle iş yükünün fazla olması</p> <p>Mevcut akademik personelin girişimcilik konularında yeterli alt yapıya ve bilgiye sahip olmaması</p>	<p>Akademik personel sayısının artırılması</p> <p>Girişimcilik/inovasyon konularında eğitim programlarının düzenlenmesi</p>

## **2. GELECEĞE BAKIŞ**

### **2.1. Misyon**

Bilimsel düşünceye sahip her türlü gelişmenin takipçisi, halkla bütünleşmiş, insan yaşamının kalitesini yükseltecek, mesleki bilgi ve becerileri en üst düzeyde kazanmış dünya standartlarında hizmet sunacak sağlık profesyonelleri yetiştirmek, sağlık alanında disiplinlerarası bilimsel araştırmalar yaparak bilime evrensel düzeyde katkı sağlamaktır.

### **2.2. Vizyon**

Eğitim, araştırma ve uygulama alanında bilimsel düşünce gücünü kullanarak değişime ve gelişime açık, bilgi ve yeteneklerini insanlık ve ülke yararına kullanan sağlık profesyonelleri ve bilim insanları ile geleceğe ve sağlık hizmetlerine yön verebilmektir.

### **2.3. Temel Değerler**

Sağlık Bilimleri Fakültesinin hem kurumsal olarak sahip olması amaçlanan, hem de yetiştirdiğimiz bireylere kazandırmayı amaçladığımız temel değerleri aşağıda verilmiştir:

- Evrensellik
- Çağdaşlık
- Yenilikçilik
- Bilimsellik
- Yaratıcı düşünme
- Eleştirel açık olma
- Görünür üst yönetim
- Kaliteyi önemseme
- Rekabetçilik
- Gelişmeye açıklık
- Araştırmacılık
- Hoşgörülü ve ılımlı olma
- Stratejik düşünme
- Teknolojiyi izleme
- İfade özgürlüğü
- Ulusal ve evrensel değerlere bağlılık
- Etik değerlere bağlılık
- Toplumsal duyarlılık

### **3. FARKLILAŞMA STRATEJİSİ**

#### **3.1. Konum Tercihi**

Üniversitemizin Doğu Anadolu'da olmasına ve sert iklim koşullarına rağmen köklü bir geçmişi ve sağlam akademik ve teknik altyapısından dolayı ülkemizin her bölgesinden öğrenci alabilmektedir. Ayrıca tercih sıralamalarında üstlerde yer almaktadır. Üniversitemizin bu pozisyonu fakültemiz ve bölümlerine de yansımakta özellikle Beslenme ve Diyetetik Bölümüne Üniversiteye giriş sıralamasında çok iyi dilim gelmektedir. Üniversitemiz ve fakültemiz bölgedeki üst konumu gereği hem bünyesindeki çok sayıda öğrenciye hizmet vermekte hemde çevre illerdeki üniversitelere akademik ve teknik destek sağlamaktadır. Bu koşullar nedeniyle öncelikle üniversitemizin konumu gereği "Eğitim" odaklı bir anlayışı esas almaktadır. Ancak Çok güçlü fen, mühendislik ve sağlık alanlarındaki güçlü akademik ve teknik alt yapısıyla da bir "araştırma" üniversitesi düzeyindedir.

Üniversitemizin güçlü akademik yapılanması sayesinde ülke ekonomisine, pazarına çok sayıda girdisi olmakta ayrıca bünyesindeki üst donanımlı hastanesiyle de tüm bölgeye hizmet etmektedir. Bu güçlü çatı altında fakültemizde mevcut bölümlerinin akademik yönünü güçlendirerek bu araştırma ve eğitim odaklı Üniversitemiz misyonuna uygun hedefler çizmektedir. Fakültemiz Sağlık birimlerinin bir sağlık kampüsü şeklinde birarada bulunuyor olması birimler arasında akademik, teknik ve bilimsel dayanışmayı artırmaktadır.

#### **3.2. Başarı Bölgesi Tercihi**

Fakültemiz 2009 yılında daha önce Hemşirelik Yüksekokuluna bağlı olan Hemşirelik ve Sağlık Yüksek Okuluna bağlı olan Ebelik bölümlerini içine alarak kurulmuştur. Fakülte bünyesine 2009 yılında Beslenme ve Diyetetik Bölümü, 2016 yılında da Çocuk Gelişimi ve Fizik Tedavi ve Rehabilitasyon Bölümleri açılmıştır. Fakülte bünyesinden 2017 yılında Hemşirelik Bölümünün ayrılmasıyla 4 bölüm ile eğitim öğretim hayatına devam etmiştir. Beslenme ve Diyetetik Bölümü, Ebelik ve Çocuk Gelişimi Bölümleri aktif olarak eğitim öğretime devam etmekte olup, Fizik Tedavi ve Rehabilitasyon Bölümüne ise akademik altyapısının en kısa sürede tamamlanarak öğrenci alınması sağlanacaktır.

Bölgenin eğitim, ekonomik, sosyal ve birçok ihtiyaçları analiz edilerek, Fakültemizin aşağıdaki alanlarda farklılaşması öngörülmektedir. Geçmişten günümüze kadar çok önemli bir stratejik bir konumda bulunan ve binlerce yıllık tarihi geçmişinden izler taşıyan Erzurum hala ülkemizin en prestijli şehirleri arasında gösterilmektedir. Atatürk Üniversitesi ise hem bu şehrin hemde ülkemizin en eski ve en köklü üniversitelerinden birisi olarak ülkemizin önde gelen saygın üniversiteleri arasında bulunmaktadır. Bu durum ise üniversitemize birçok avantaj sağlamaktadır. Bu avantajlar ön lisans, lisans ve

lisansüstü düzeyde farklılaşma stratejisi belirlemede öncü olmaktadır. Güçlü akademik alt yapısı ve bilimsel donanımlarıyla öğrenciler için tercih nedeni olmaktadır. Daha önceki yıllarda iklim koşullarının ve ülkenin doğusunda olması hasebiyle büyük şehirlere olan uzaklığın getirdiği dezavantajlar günümüzde artık etkinliğini kaybetmektedir. Bu duruma Erzurum'un bir kış turizim şehri ve kış oyunları merkezi olması, şehre ülkemizin her köşesinde uçakla rahatlıkla ulaşılabilir olması sebep olmuştur.

### **3.3. Değer Sunumu Tercih**

1957 yılında kurulmuş olan üniversitemiz, şu anda çok sayıda öğretim üyesi, fakülteleri, donanımlı laboratuvar ve atölyeleri, araştırma ve proje merkezleri ile çok güçlü bir altyapıya sahiptir. Ayrıca çok sayıda öğrencisi ve öğretim üyesi olmasına rağmen oldukça disiplinli ve toplumsal karmaşalardan uzak bilim temelli eğitim veriyor olması; öğrenciler için çok sayıda yurt, burs ve kısmi zamanlı çalışma imkanları, öğretim üyeleri için akademik ve bilimsel destek, geliştirme ödenekleri ve lojman imkanları ile olmaktadır. Ayrıca ülkemizin en iyi organize olmuş ve korunmuş, çok sayıda sosyal ve kültürel aktivitelerin gerçekleştirilebileceği alanları barındıran bir kampüse sahip olunmasında bu üniversiteyi ve fakültelerini cazip eğitim merkezi haline getirmektedir.

Yenilikçi, üçüncü nesil üniversite vizyonu ile yola çıkan Üniversitemizin her birimi gibi Sağlık Bilimleri Fakültesi de modern ve çağdaş idari ve akademik bir anlayış ile bu zenginliklerin gün yüzüne çıkarılmasını önemsemektedir.

Doğu Anadolunun bir sağlık merkezi konumunda bulunan Erzurum ve bu ilin en gelişmiş sağlık birimine sahip Atatürk Üniversitesi bünyesinde yer alan sağlık birimleri ile tüm Doğu Anadolu halkına hizmet vermektedir. Sağlık Bilimleri Fakültesi de mevcut bölümleri ile halka hem teknik hemde akademik destek sunabilecek oluşumları tamamlamayı hedeflemektedir. Ayrıca Sağlıklı beslenme, anne çocuk sağlığı, sağlıklı çocuk gelişimi ve sağlıklı doğum gibi fakültenin bölümlerine ait temel bilgilerin halkla uygulamalı ve teorik paylaşımı sağlık birimlerinin halka yönelik hizmetlerine büyük katkı sağlayacaktır.

Fakültemizin konum ve başarı bölgesi tercihlerine göre değer sunum tercih matrisi aşağıdaki tabloda verilmiştir.

### Değer Sunumu Tercihi

	Yok Et	Azalt	Arttır	Yenilik Yap
Sosyal İmkânlar			*	
Destekler (Burslar vb.)			*	
Eğitim Yöntemleri			*	*
Eğitim Programları			*	*
İşbirlikleri			*	
Projeler			*	
Kurumsal Kimlik ve Markalaşma				*
Yayın			*	
Araştırma Merkezleri			*	
Teknik Geziler			*	
Sempozyum, Kongre, Panel, Seminerler			*	
Bölüm, Program			*	
Uzaktan Eğitim			*	
Radyo, TV yayın			*	
Sosyal Medya vb. İletişim			*	

### 3.4. Temel Yetkinlik Tercihi

Temel Yetkinlik Tercihi Fakültemizin sahip olduğu temel yetkinlik alanları; konum tercihi, başarı bölgesi tercihi ve değer sunumu tercihi dikkate alındığında, Yönetimimiz tarafından öğrenci merkezli bakış ile iletişimde öğrenci odağı esas alınmıştır.

- Fakültemizde öğrencilerimizin sosyal ve kültürel faaliyetlerden yararlanabilmesi için her türlü destek sunulmaktadır.
- Öğrenci kulüpleri faaliyetlerini yapmakta olup bunlar daha da etkin hale getirilerek akademik, sosyal ve kültürel anlamda verimlilikleri arttırılmaya çalışılmaktadır.
- Öğretim elemanları tarafından öğrencilerimize danışmanlık hizmeti verilmektedir.
- Dersliklerimiz ve uygulama laboratuvarlarımız ile öğrencilerimizin etkin ve verimli bir eğitim alması sağlanmaktadır. Bazı derslerimiz için gerekli olan laboratuvar uygulamalarının bir kısmı da şu an için üniversitemizin farklı birimlerinden destek alınarak yürütülmektedir.
- Bilimsel bilginin edinilmesinde öğrenci taleplerinin yerine getirilmesi amacıyla ders müfredatlarında seçmeli ders sayısı geniş tutulmaya çalışılmıştır.
- Fakültemizin yeni kurulmuş olması birçok olumsuz etkisine rağmen akademik ve

idari yapısının genç ve dinamik kadroya sahip olması sonucunu doğurmuştur. Akademik personellerin yaş ortalamasında 25-35 yaş grubuna girenlerin toplam akademik personeller içindeki oranı % 65'tir.

- Öğrencilerimiz Kredi Yurtlar Kurumunun olanaklarından faydalanabilmektedir.
- Öğrencilerimize, inanç ve değerlerine saygı gösterilerek, huzurlu ve güvenli bir eğitim ortamı sunulmaktadır.

## 4. STRATEJİ GELİŞTİRME

### 4.1. Stratejik Amaç, Hedef ve Stratejiler

Yapılan analizler ve değerlendirmeler sonucu 2019-2023 dönemi stratejik planımız 4 tema üzerine oturtulmuştur. Bunlar;

- Eğitim ve Öğretim
- Araştırma ve Geliştirme
- Personel (Akademik-İdari) ve Kurumsal Yapı
- Fiziki Altyapı ve Üstyapı

Belirlen bu temalardan hareketle stratejik amaç ve hedefler ile bu amaç ve hedeflere ulaşmayı sağlayacak stratejiler belirlenmiş ve performans göstergeleri geliştirilmiştir. Hazırlanacak olan performans programları ve faaliyet raporları da bu amaç, hedef ve stratejilere uygun olarak hazırlanacak ve performans göstergeleri izlenebilecektir.

5018 sayılı Kanunun kamu kaynaklarının etkili, etkin ve verimli kullanılması ilkesine uygun olarak da amaç ve hedefler bazında kaynak ihtiyaçları belirlenmiş yine performans programları ile uyumlu olması ve bütçenin buna göre oluşturulabilmesi ile faaliyet raporları aracılığıyla izlenebilmesi dikkate alınmıştır.





## AMAÇ 1

**Yükseköğretimin Amacına Ve Günümüz Koşullarına Uygun Çağdaş, Kaliteli Eğitim- Öğretim İçin Çalışmalar Yaparak Eğitim Ve Öğretimin Niteliğinin Yükseltilmesi Ve Nitelikli Bireyler Yetiştirilmesi**

*HEDEF 1.1. Eğitim programlarını çağın gereklerine uygun modernize etmek ve öğrenci niteliğini yükseltmek*

### Stratejiler:

1. Öğretim programlarının uluslararası akreditasyon sağlama girişimlerinin desteklenmesi
2. Beslenme ve Diyetetik ve Çocuk Gelişimi Bölümleri için uzaktan eğitim sisteminin hayata geçirilmesi
3. Programlarda İngilizce hazırlık sınıfı uygulanması
4. Başarılı ve ihtiyaç sahibi öğrencilere burs imkânlarının geliştirilmesi

### Performans Göstergeleri:

	Ölçü Birimi	Mevcut Durum	2019	2020	2021	2022	2023
Uzaktan eğitim uygulanan program	Adet	2	-	-	3	3	3

*HEDEF 1.2. Değişim programlarında anlaşma ve iş birliği yapılan üniversite sayısını arttırarak bilimsel ve kültürel ilişkileri geliştirmek*

### Stratejiler:

1. Uluslararası değişim programına katılan öğretim elemanı sayısının 2022 yılına kadar %2 oranında arttırılması.
2. Değişim programına katılımı arttırmak için teşvik edilmesi (maddi teşvik, puan)

### Performans Göstergeleri:

	Ölçü Birimi	Mevcut Durum	2019	2020	2021	2022	2023
PG1. Erasmus değişim programına katılan öğrenci	Kişi	-	5	6	7	8	9
PG2. Farabi değişim programına katılan öğrenci	Kişi	2	5	6	7	8	9
PG3. Mevlâna değişim programına katılan öğrenci	Kişi	2	5	6	7	8	9

<b>PG4.</b> Erasmus'a katılan öğretim elemanı ve idari personel	Kişi	2	3	4	5	6	7
---	------	---	---	---	---	---	---

**HEDEF 1.3.** Öğrencilerimizin kampüs yaşamına ve şehirdeki sosyal yaşama, eğitim-öğretim sonrası iş yaşamına hızlı ve kolay uyum sağlamaları için düzenlenen bilimsel, kültürel ve sosyal faaliyetleri arttırmak ve projeler geliştirmek.

**Stratejiler:**

1. Öğrenciler için oryantasyon programlarının uygulanması ve üniversiteyi tanıtıcı materyallerin hazırlanması
2. Teknik gezilerin düzenlenmesi
3. Fakülte bünyesinde bilimsel toplantılar düzenlenmesi
4. Öğrenci toplulukları tarafından ulusal ve uluslararası etkinlikler düzenlemesi ve öğrenci topluluklarının ulusal ve uluslararası etkinliklere katılımının sağlanması

**HEDEF 1.4.** Tüm öğretim elemanlarının uzmanlık alanlarında gelişimlerini sürdürmek için bilimsel programlara (kongre, kurs, çalıştay vb.) katılımlarının desteklenmesi

**Stratejiler:**

1. Öğretim elemanlarının bir yılda en az 2 kez yurtiçi bilimsel programlara katılımında maddi olarak desteklenmesi.
2. Öğretim elemanlarının bir yılda en az 1 kez yurt dışı bilimsel programlara katılımında maddi olarak desteklenmesi.
3. İç paydaşlar aracılığı ile eğitim faaliyetleri (konferans, kurs, çalıştay vb.) düzenlenmesi.

**Performans Göstergeleri;**

	Ölçü Birimi	Mevcut Durum	2019	2020	2021	2022	2023
<b>PG1.</b> Ulusal bilimsel programlara katılan öğretim elemanı sayısı	Kişi	18	30	35	40	45	50
<b>PG2.</b> Uluslararası bilimsel programlara katılan öğretim elemanı sayısı	Kişi	10	20	25	30	35	40

**HEDEF 1.5.** Fakültenin öğretim elemanı sayısının artırılması.

**Stratejiler;**

1. Yeni öğrenci alınacak Fizyoterapi ve Rehabilitasyon Bölümü de dikkate alınarak Beslenme ve Diyetetik, Ebelik ve Çocuk Gelişimi Bölümleri Öğretim üyesi sayısının artırılması.
2. Tüm bölümlerdeki Araştırma görevlisi sayısının artırılması.

**Performans Göstergeleri;**

	<b>Ölçü Birimi</b>	<b>Mevcut Durum</b>	<b>2019</b>	<b>2020</b>	<b>2021</b>	<b>2022</b>	<b>2023</b>
<b>PG1.</b> Öğretim üyesi sayısı	Adet	8	15	20	25	30	35
<b>PG2.</b> Diğer Öğretim elemanı sayısı (Araştırma görevlisi, okutman,uzman, öğretim görevlisi)	Adet	10	18	22	26	30	35

**HEDEF 1.6.** Plan dönemi içinde, eksiklikler nedeniyle öğrenci alamayan bölümlerde eksiklikleri tamamlayarak öğrenci almak

**Stratejiler:**

1. Fakültenin Fizyoterapi ve Rehabilitasyon Bölümünün akademik kadrosunun güçlendirilmesi ve öğrenci alımına başlaması

**Performans Göstergeleri;**

	<b>Ölçü Birimi</b>	<b>Mevcut Durum</b>	<b>2019</b>	<b>2020</b>	<b>2021</b>	<b>2022</b>	<b>2023</b>
<b>PG1.</b> FTR Bölümüne Alınacak öğrenci sayısı	Adet	-	-	30	30	30	30

**HEDEF 1.7. Ulusal ve uluslararası düzeyde bilimsel etkinliklerin düzenlenmesi.**

**Stratejiler;**

1. 2022 yılına kadar bir kongre düzenlenmesi.
2. Her yıl bir kurs ya da çalıştay düzenlenmesi.

**Performans Göstergeleri;**

	<b>Ölçü Birimi</b>	<b>Mevcut Durum</b>	<b>2019</b>	<b>2020</b>	<b>2021</b>	<b>2022</b>	<b>2023</b>
<b>PG1.</b> Düzenlenecek kongre/seminer/panel sayısı	Adet	-	1	-	2	-	3
<b>PG2.</b> Düzenlenecek kurs/çalıştay sayısı	Adet	-	1	2	3	4	5

**HEDEF 1.8. Öğrenci memnuniyet oranının %70 ve üzerinde tutulması.**

**Stratejiler;**

1. I.sınıf öğrencilerine Üniversite ve Fakülteye oryantasyonunun sağlanması.
2. 2018 yılından itibaren öğrenci memnuniyet ölçümlerinin yapılması ve sürdürülmesi.
3. Öğrenciler rol model olabilecek kurumlarda uygulamaların yapılması.
4. Ulusal ve uluslar arası burs imkanlarının tanıtılması
5. Her yıl en az bir kez mezunların da katılabileceği sosyal etkinlikler düzenlenmesi.
6. Öğrencilerin Fakülte içindeki yaşamını kolaylaştırmak için donanımın sağlanması (kantın, öğrenci dolapları, kulüp alanları, dilek kutuları vb.).
7. 2018 yılından başlamak üzere öğrenci memnuniyetine yönelik anketlerin düzenli olarak her yıl uygulanması.

**Performans Göstergeleri;**

	<b>Ölçü Birimi</b>	<b>Mevcut Durum</b>	<b>2019</b>	<b>2020</b>	<b>2021</b>	<b>2022</b>	<b>2023</b>
<b>PG1.</b> Öğrenci memnuniyeti	yüzde	-	70	70	70	75	80

**HEDEF 2.1.** Fakülte Bölümlerine yüksek lisans ve doktora programlarının açılması.

**Stratejiler;**

1. Sağlık Bilimleri Enstitüsü bünyesinde ebelik doktora programı açılması için gerekli kriterlerin sağlanması.
2. Sağlık Bilimleri Enstitüsü bünyesinde Beslenme ve Diyetetik yüksek lisans programı açılması için gerekli kriterlerin sağlanması.

**Performans Göstergeleri;**

	Ölçü Birimi	Mevcut Durum	2019	2020	2021	2022	2023
<b>PG1.</b> Açılacak yüksek lisans programı	Adet	1	1	-	-	-	-
<b>PG2.</b> Açılacak Doktora programı		1	1	-	-	-	-

**HEDEF 2.2.** Fakültenin 2022 yılına kadar yürüteceği araştırma projesi sayısının % 2 oranında artırılması.

**Stratejiler:**

1. Fakültede 2018 yılına kadar en az 5 araştırma projesi yürütülmesi.
2. 2018 yılına kadar en az üç TÜBİTAK vb. proje yürütülmesi.

**Performans Göstergeleri;**

	Ölçü Birimi	Mevcut Durum	2019	2020	2021	2022	2023
<b>PG1.</b> Bilimsel Araştırma Projesi (BAP)	Adet	29	32	35	37	42	45
<b>PG2.</b> BAP dışı proje sayısı (TÜBİTAK vb.)	Adet	2	4	6	10	13	15

**HEDEF 2.3.** Eğitim için gerekli olan fiziksel alt yapı ve teknolojik donanımı geliştirmek amacıyla 2022 yılına kadar en az 2 alt yapı projesinin oluşturulması.

**Stratejiler;**

1. Beslenme ve Diyetetik Bölümünün fiziki alt yapısını (laboratuvar vb.) oluşturmak için bir alt yapı projesinin hazırlanması.
2. Ebelik Bölümü beceri laboratuvarı için alt yapı projesinin hazırlanması.

3. Çocuk gelişimi Bölümü için Gelişim Destek Ünitesi kurulması için alt yapı projesinin hazırlanması.

**Performans Göstergeleri;**

	Ölçü Birimi	Mevcut Durum	2019	2020	2021	2022	2023
PG1. Yapılacak alt yapı projesi sayısı	Adet	1	2	1	1	1	1

**HEDEF 2.4.** Fakülte öğretim elemanlarının 2022 yılına kadar katıldığı ulusal ve uluslararası bilimsel etkinlik sayısının artırılması.

**Stratejiler;**

1. Uluslararası ve ulusal bilimsel etkinliklere katılım için gerekli maddi desteğin sağlanması.
2. Ulusal ve uluslararası fonların tanıtımının sağlanması.
3. Ödüllü çalışmaların maddi teşvik ile desteklenmesi.

**Performans Göstergeleri;**

	Ölçü Birimi	Mevcut Durum	2019	2020	2021	2022	2023
PG1. Uluslararası Bilimsel etkinlik sayısı	Adet	110	130	150	170	190	210
PG2. Ulusal Bilimsel etkinlik sayısı	Adet	60	70	80	90	100	110

**HEDEF 2.5** Plan dönemi içinde fakültemizin indekslere giren bilimsel yayın sayısını arttırmak.

**Stratejiler;**

1. Öğretim elemanı kadrosunun nicelik olarak güçlenmesi ile ders yükünün azaltılması ve bilimsel yayın için zaman tasarrufunun sağlanması
2. Uluslararası dizinlerde taranan en az 10 yayın yapılması.

**Performans Göstergeleri:**

	<b>Ölçü Birimi</b>	<b>Mevcut Durum</b>	<b>2019</b>	<b>2020</b>	<b>2021</b>	<b>2022</b>	<b>2023</b>
<b>PG1.</b> SCI kapsamında yayınlanan bilimsel çalışma	Adet	40	60	80	100	110	120
<b>PG2.</b> Diğer taranan dergilerde yayınlanan bilimsel çalışma	Adet	66	80	100	120	140	160

**HEDEF 2.6.** Uluslararası dizinlerde taranan yayınlara yapılan atıf sayısının 2022 yılına kadar %1 arttırılması.

**Stratejiler;**

1. Bir öğretim üyesinin belirli bir sayı (10 atıf/yıl) üzerindeki atfına teşvik (bilgisayar, teşekkür belgesi, ek kongre katılım hakkı vb.) verilmesi.
2. Atıf sayısının (veya h indeksinin) öğretim elemanı değerlendirme kriteri olarak kullanılması.

**Performans Göstergeleri:**

	<b>Ölçü Birimi</b>	<b>Mevcut Durum</b>	<b>2019</b>	<b>2020</b>	<b>2021</b>	<b>2022</b>	<b>2023</b>
<b>PG1.</b> Atıf sayısı	Adet	438	500	530	570	600	650

**HEDEF 2.7.** Tüm öğretim üyelerinin uzmanlık alanı ile ilgili bilimsel bir dergide hakemlik yada bilimsel kurul üyeliği yapıyor olması.

**Stratejiler;**

1. Öğretim elemanlarını dergilerde hakemlik ya da bilimsel kurul üyeliği yapmaya teşvik edilmesi.

**Performans Göstergeleri:**

	<b>Ölçü Birimi</b>	<b>Mevcut Durum</b>	<b>2019</b>	<b>2020</b>	<b>2021</b>	<b>2022</b>	<b>2023</b>
<b>PG1.</b> Yapılan hakemlik sayısı	Adet	67	80	100	110	120	130

### AMAÇ 3

#### Kurumsal Yapının Geliştirilmesi ve Akademik/İdari Personelin Gelişimine Katkıda Bulunarak Verimliliğinin Arttırılması

**HEDEF 3.1.** Akademik/idari personelin nitelik yönünden gelişimini ve kurumsal yönetişimi sağlamak

##### Stratejiler:

1. Düzenlenen ulusal/uluslararası konferans, sempozyum ve çalıştaylara katılım sağlanması
2. Akademik personelin yurtiçi ve yurtdışı bilimsel toplantılara katılması
3. İhtiyaç duyulan konularda eğitim programları ve seminerler düzenlenmesi
4. Ödül sisteminin geliştirilmesi (akademik ve idari)
5. Akademik çalışma desteklerinin iyileştirilmesi
6. Her akademik birimde düzenli olarak rektör düzeyinde düzenlenen toplantılar ile sorun ve taleplerin dinlenerek çözümler üretilmesi

##### Performans Göstergeleri:

	Ölçü Birimi	Mevcut Durum	2019	2020	2021	2022	2023
<b>PG1.</b> Rektörlük düzeyinde düzenlenen akademik birim/toplantı	Adet	1	2	2	2	2	2

**HEDEF 3.2.** Fakülte çalışanlarının memnuniyet oranlarının her yıl en az %1 oranında arttırılması.

##### Stratejiler:

1. Çalışan memnuniyeti anketlerinin her yıl düzenli olarak uygulanması ve değerlendirilmesi.
2. Çalışanların özlük haklarının zamanında verilmesi.
3. Çalışanlar arasında adil ve eşit davranılması.
4. Engelli personel ve öğrencilerin erişilebilirlikten memnuniyetinin artırılması

##### Performans Göstergeleri:

	Ölçü Birimi	Mevcut Durum	2019	2020	2021	2022	2023
<b>PG3.</b> Çalışan memnuniyeti (akademik)	Oran	-	%90	%92	%92	%95	%95
<b>PG3.</b> Çalışan memnuniyeti (idari)	Oran	-	%85	%87	%90	%95	%95



<b>PG3.</b> Engelli personel ve öğrencilerin erişilebilirlikten memnuniyeti	Oran	-	%70	%75	%77	%80	%85
---	------	---	-----	-----	-----	-----	-----

**HEDEF 3.3.** İç ve dış paydaşlarla iletişime geçilerek ihtiyaç duyan personele 2022 yılına kadaren az beş farklı eğitim imkanı sağlanması (bilgisayar, iletişim becerileri, stres yönetimi, yabancı dil, istatistik vb. sağlanması).

**Stratejiler:**

1. Fakülte çalışanlarının eğitim gereksinimlerinin saptanması.
2. İhtiyaçlar doğrultusunda çalışanlara yönelik çeşitli eğitimlerin (bilgisayar, iletişim becerileri, stres yönetimi, yabancı dil vb.) düzenlenmesi.
3. Kurum dışı eğitim olanaklarından yararlanılması.
4. İlk yardım eğitimini 2022 yılına kadar Fakültemizin tüm personelinin almasının sağlanması.

**Performans Göstergeleri:**

	Ölçü Birimi	Mevcut Durum	2019	2020	2021	2022	2023
<b>PG1.</b> Düzenlenen hizmetiçi eğitim	Adet	-	2	2	2	2	2

**HEDEF 3.4.** Fakülte çalışanları arasındaki sosyal etkileşimin artırılması.

**Stratejiler:**

1. Bölümler arasında sosyal etkileşimi sağlayacak komitelerin oluşturulması.
2. 2022 yılına kadar her yıl an az 2 sosyal etkinliğin düzenlenmesi.
3. Önemli günlerin kutlanması (bayram, yılbaşı, işe başlama, emeklilik vb.)

**Performans Göstergeleri:**

	Ölçü Birimi	Mevcut Durum	2019	2020	2021	2022	2023
<b>PG1.</b> Düzenlenen sosyal etkinlikler	Adet	1	1	2	2	3	3

## AMAÇ 4

**Fiziki yapının iyileştirilmesini sağlamak.**

***HEDEF 4.1.** Fakülte binasının bölümlerin ihtiyaçları dikkate alınarak planlanması ve projelendirilmesi.*

### **Stratejiler:**

1. Bölümler için gerekli olan fiziki alt yapının belirlenmesi.
2. Fakülte binası dahilinde veya ek olarak 150 öğrenci alabilecek kapasitede 4 amfi yapılması.
3. Beslenme ve Diyetetik Bölümü için; Beslenme İlkeleri ve Beslenme Araştırmaları Laboratuvarı; Temel Kimya, Besin Mikrobiyolojisi ve Besin kimyası Laboratuvarı, Beslenme Eğitimi Ünitesi, Antropometri Laboratuvarlarının kurulması.
4. Bina içinde Ebelik Bölümü için 200 metrekarelik alana sahip “beceri laboratuvarı” kurulması.
5. Fizyoterapi ve Rehabilitasyon Bölümü için hasta hizmeti sunulabilecek özellikte ek bina yapılması.
6. Çocuk Gelişimi Bölümü için Gelişim Destek Ünitesi kurulması

### ***Performans Göstergeleri:***

	<b>Ölçü Birimi</b>	<b>Mevcut Durum</b>	<b>2019</b>	<b>2020</b>	<b>2021</b>	<b>2022</b>	<b>2023</b>
<b>PG1.</b> Toplam eğitim alanı (amfi)	Adet	2	5	5	5	5	5
<b>PG2.</b> Toplam eğitim alanı (sınıf)	Adet	8					
<b>PG3.</b> Toplam eğitim alanı (laboratuvar)	Adet	1	2	4	4	4	4
<b>PG4.</b> Toplam otopark (Araç Kapasitesi)	Adet	30	35	40	50	50	50

## AMAÇ 5

### Topluma yönelik sağlık hizmetlerini geliştirmek

**HEDEF 5.1** *Toplumun sağlığını koruma ve geliştirme amaçlı sağlık eğitimlerinin verilmesi.*

#### **Stratejiler:**

1. Topluma yönelik sağlık ve beslenme eğitimleri için genç nüfusun sorunlarına dönük güncel konuların seçilmesi.
2. Verilen eğitimlerin etkinliğinin eğitim verilen kurumlarla işbirliğine
3. gidilerek değerlendirilmesi.
4. Gençliğin sağlığını koruma ve geliştirme amaçlı kampanyalar düzenlemesi.
5. Bölge sağlık sorunlarının saptanması, eğitim plan ve programlarının hazırlanması.
6. Toplum sağlığını koruma ve geliştirmeye yönelik eğitim programlarının (beslenme, aile planlaması, vb.) yaygınlaştırılması.
7. Anne- çocuk sağlığı konularına ağırlık verilmesi.
8. Yaşlanan nüfusa yönelik yaşlı sağlığı programlarının düzenlenmesi.

## AMAÇ 6

### Finansal kaynakları geliştirmek.

**Hedef 6.1** *Sağlık Bilimleri Fakültesinde döner sermaye işletmesi kurulması.*

#### **Stratejiler;**

1. Döner sermaye işletmesi kurulabilmesi için gerekli hukuki altyapının oluşturulabilmesi.
2. Çocuk Gelişimi Bölümü öğrencileri için uygulama alanı olabilecek uygulama okulu kurulması.
3. Beslenme ve Diyetetik Bölümü öğrencileri için uygulama alanı olabilecek Sağlıklı Beslenme ve Diyet Merkezi kurulması.
4. Dış paydaşlardan finansal kaynaklar sağlamaya yönelik çalışmalar yapılması.

## 4.2. Hedef Riskleri ve Kontrol Faaliyetleri

Hedeflerin belirlenmesi ve detaylandırılması aşamalarında her bir hedefe ilişkin risklerin tespit edilerek analiz edilmesi ve bu risklere ilişkin önlemlerin belirlenmesi gerekir. Hedefe ulaşmada karşılaşılabilecek riskler, açıklamaları ve kontrol faaliyetleriyle birlikte tanımlanır.

Risk analizine ilişkin detaylı çalışmaların Kamu İç Kontrol Rehberine göre gerçekleştirilmesi gerekmektedir birlikte stratejik plan kapsamında üniversitelerin asgari seviyede hedefe ilişkin risk ifadesi ile riskin açıklamasını ve kontrol faaliyetlerini belirlemesi gerekir. Bu çalışma ne kadar detaylı yapılırsa alternatif stratejiler de o kadar sağlıklı belirlenir, hedeflerin gerçekleşmesinin önündeki engeller baştan tespit edilerek önlem alınır ve stratejik planın uygulama etkinliği artar.

Hedef risklerinin belirlenmesinde ve analizinde temelde iç kontrol bağlamında gerçekleştirilen risk analizi çalışmalarından yararlanır. Bununla birlikte durum analizi bulguları ile iç denetim raporları da dikkate alınır. Risk değerlendirmesi sonucunda;

- Hedef
- Performans göstergesi
- Gösterge değerleri
- Göstergenin hedefe etkisi
- Stratejiler ve maliyette değişiklikler yapılabilir.

<b>HEDEF 1.6.</b> Plan dönemi içinde, eksiklikler nedeniyle öğrenci alamayan bölümlerde eksiklikleri tamamlayarak öğrenci almak		
<b>Risk</b>	<b>Açıklama</b>	<b>Kontrol Faaliyetleri</b>
<ul style="list-style-type: none"><li>• Yeter derecede öğretim elemanı sayısına ulaşılmaması</li></ul>	<ul style="list-style-type: none"><li>• Öğrenci alımı ile öğretim elemanı alımı dengesi olmadığında eksik öğretim üyesi ile öğretimde problemlerle karşılaşılması</li></ul>	<ul style="list-style-type: none"><li>• Araştırma hastahanesi Fizik tedavi ve Rehabilitasyon anabilim dalı öğretim üyelerinin öğretime destek olabilecekleri</li><li>• Araştırma hastahanesi Fizik Tedavi ve Rehabilitasyon anabilim dalı teknik mekan ve ekipman desteğinin sağlanacak olması</li></ul>

<b>HEDEF 2.1.</b> Fakülte Bölümlerine yüksek lisans ve doktora programlarının açılması.		
<ul style="list-style-type: none"> <li>• Akademik ve Teknik alt yapının yetersiz kalması</li> <li>• Şu an mevcut fakülte binasının iki fakülte tarafından kullanılıyor olmasından kaynaklanacak fiziksel alt yapı sorununun istenilen düzeyde çözülememesi</li> </ul>	<ul style="list-style-type: none"> <li>• Lisansüstü çalışmalar için laboratuvar alt yapısının oluşturulamaması</li> </ul>	<ul style="list-style-type: none"> <li>• Alt yapı sorunlarının çözümlenmesi sürecinde Üniversitemiz ilgili birimlerinden destek alabilme</li> </ul>
<b>HEDEF 2.5.</b> Plan dönemi içinde fakültemizin indekslere giren bilimsel yayın sayısını arttırmak.		
<ul style="list-style-type: none"> <li>• Fakülte bölümlerinde yeterli öğretim elemanının olmaması</li> <li>• Fakülte birimi içinde laboratuvarların bulunmaması</li> <li>• Fakültemizdeki Ebelik dışındaki bölümlerde yüksek lisans ve doktora programları ve öğrencilerinin olmaması</li> </ul>		<ul style="list-style-type: none"> <li>• Risk teşkil eden sorunlarının çözümlenmesi sürecinde Üniversitemiz ilgili birimlerinden destek alabilme</li> <li>• Üniversitemizin farklı disiplinleri ile ortak çalışmalar yapılması</li> </ul>
<b>HEDEF 2.8.</b> Eğitim için gerekli olan fiziksel alt yapı ve teknolojik donanımı geliştirmek amacıyla 2022 yılına kadar en az 2 alt yapı projesinin oluşturulması.		
<ul style="list-style-type: none"> <li>• Fakülte binasının iki fakülte tarafından paylaşılıyor olması</li> </ul>	<ul style="list-style-type: none"> <li>• İki fakülte tarafından ortak kullanılan bina içinde ilgili bölümlerimiz için planlanan fiziki mekanların fakülte binasını kullanan diğer fakülte birimleriyle çakışması durumu</li> </ul>	<ul style="list-style-type: none"> <li>• Büyük bir üniversitenin parçası olma avantajıyla planlanan fiziki mekanların oluşturulmasına kadar kurulması planlanan birimler için gecici kullanı alanları belirlenmesi</li> </ul>
<b>HEDEF 6.1</b> Sağlık Bilimleri Fakültesinde döner sermaye işletmesi kurulması.		
<ul style="list-style-type: none"> <li>• Döner sermaye işletmesi kurulabilmesi sürecinde yaşanabilecek hukuki sorunlar.</li> <li>• Çocuk Gelişimi ve Beslenme ve Diyetetik Bölümleri için düşünülen uygulama merkezlerinin oluşturulmasında öğretim üyesi eksikliğinden kaynaklanacak problemler</li> </ul>	<ul style="list-style-type: none"> <li>• Öğrencilerin uygulamalarını verimli yapabilmeleri için gerekecek alan uzmanı öğretim elemanlarının yetersizliği öğretim aksaklığına yol açabilecektir.</li> </ul>	<ul style="list-style-type: none"> <li>• Farklı kurum veya birimlerdeki diyetisyen ve çocuk gelişimi uzmanlarından yarı zamanlı olarak eksik öğretim elemanı tamamlanıncaya kadar yararlanılması.</li> </ul>

### 4.3.Maliyetlendirme

Amaçlar	Hedefler	2019	2020	2021	2022	2023
Amaç 1	Hedef 1.1	5.000	5.000	6.000	7.000	8.000
	Hedef 1.2	5.000	5.500	6.000	6.500	7.000
	Hedef 1.3	-	20.000	24.000	28.000	32.000
	Hedef 1.4	5000	6000	7000	8000	9000
	Hedef 1.5	-	-	-	-	-
	Hedef 1.6	2.000	3.000	4.000	20.000	10.000
	Hedef 1.7	-	10000	10000	10000	50000
	Hedef 1.8	5000	6000	7000	8000	9000
Amaç 2	Hedef 2.1	-	-	-	-	-
	Hedef 2.2	-	-	-	-	-
	Hedef 2.3	-	-	-	-	-
	Hedef 2.4	-	-	-	-	-
	Hedef 2.5	-	-	-	-	-
	Hedef 2.6	-	-	-	-	-
	Hedef 2.7	-	-	-	-	-
	Hedef 2.8					
Amaç 3	Hedef 3.1	10000	15000	16000	17000	18000
	Hedef 3.2	3.000	4.000	5.000	6.000	7.000
	Hedef 3.3	5000	6000	7000	8000	9000
Amaç 4	Hedef 4.1	400.000	650.000	900.000	1.200.000	1.600.000
Amaç 5	Hedef 5.1	10000	15000	16000	17000	18000
Amaç 6	Hedef 6.1	-	-	200.000	100.000	100.000
TOPLAM						