



ATATÜRK ÜNİVERSİTESİ
SAĞLIK BİLİMLERİ FAKÜLTESİ
2024- 2028 YILLARI
STRATEJİK PLAN

ERZURUM 2021

İçindekiler

1. DURUM ANALİZİ	3
1.1. Stratejik Plan Hazırlık Süreci	3
1.2. Fakülte Tarihçesi	3
1.3. Mevzuat Analizi	3
1.4. Üst Politika Belgelerinin Analizi.....	4
1.5. Faaliyet Alanları ile Ürün ve Hizmetlerin Belirlenmesi.....	4
1.6. Kuruluş İçi Analiz	5
1.7. Fiziki Kaynak Analizi.....	6
1.8. Teknoloji ve Bilişim Altyapısı Analizi.....	7
1.9. Kurum Kültürü Analizi.....	8
1.10. Mali Kaynak Analizi	8
1.11. GZFT Analizi.....	10
1.12. Fırsatlar ve Tehditler.....	11
2. GELECEĞE BAKIŞ	12
2.1. Misyon	12
2.2. Vizyon	12
2.3. Temel Değerler	12
3. FARKLILAŞMA STRATEJİSİ.....	13
3.1. Konum Tercihi.....	13
3.2. Başarı Bölgesi Tercihi	14
3.3. Değer Sunumu Tercihi.....	15
3.4. Temel Yetkinlik Tercihi	16
4. STRATEJİ GELİŞTİRME.....	16
4.1. Sağlık Bilimleri Fakültesinin Amaç, Hedef, Strateji ve Performans Göstergeleri	16

1. DURUM ANALİZİ

1.1.Stratejik Plan Hazırlık Süreci

1.2.

Bu Stratejik Plan; Atatürk Üniversitesi rektörlüğünün E-30171381-000-2100107186 sayılı ve 14.04.2021 tarihli yazısına istinaden Sağlık Bilimler Fakültesi Yönetiminin ve en önemli paydaşımız olan akademik ve idari personel ile öğrenci temsilcisi katkısıyla hazırlanmıştır.

Atatürk Üniversitesi Yeni Nesil Üniversite Tasarım ve Dönüşüm Projesi kapsamında, konum tercihi olarak yeni nesil üniversite vizyonu çerçevesinde eğitim, araştırma ve topluma katkı işlevlerini bütünleştirmeyi öngörmektedir. Bu bütünleşmeyle Atatürk Üniversitesi, sahip olduğu üç misyon alanında çarpan etkisi oluşturmayı ve üniversitenin etkisini böylece genişletmeyi hedeflemektedir. Bahsedilen bütünleşmeyi gerçekleştirmek için Atatürk Üniversitesi 7 katmanlı bir yönetsel yaklaşım ile çok boyutlu bir proje yaklaşımını geliştirmiştir. Bu stratejik plan Sağlık Bilimleri Fakültesi'nden istenen stratejik planları doğrultusunda hazırlanmıştır.

1.3. Fakülte Tarihçesi

Atatürk Üniversitesi Sağlık Bilimleri Fakültesi 25.02.2009 tarihli Bakanlar Kurulu kararı ile kurulmuştur. Sağlık Bilimleri Fakültesi Hemşirelik, Ebelik, Beslenme ve Diyetetik Bölümü olmak üzere üç bölüm ile açılmıştır.

Yükseköğretim Kurulu Başkanlığı'nın 11.06.2009 gün ve 2631-17186 sayılı kararı ile Hemşirelik Yüksekokulu ve Erzurum Sağlık Yüksekokulu öğrencileri mevcut programlarıyla Sağlık Bilimleri Fakültesine aktarılmıştır. Bununla birlikte Hemşirelik Yüksekokulu ve Sağlık Yüksekokulu'nun akademik ve idari personeli 02.09.2009 tarihinde Sağlık Bilimleri Fakültesi'ne aktarılmıştır.

Daha sonra Yükseköğretim Kurulu Başkanlığı'nın 21.01.2016 tarihli kararı ile fakülte bünyesinde Çocuk Gelişimi ve Fizyoterapi ve Rehabilitasyon Bölümleri açılmıştır.

Fakültemizin hemşirelik bölümü 16.02.2016 tarihli Bakanlar Kurulu kararı ile Hemşirelik Fakültesi'ne dönüştürülmüştür. Hemşirelik bölümü öğrencileri Hemşirelik Fakültesi'ne aktarılmış, 03.02.2017'de öğretim elemanlarının aktarımı süreci tamamlanmıştır.

Şuan fakülte bünyesinde, Ebelik, Beslenme ve Diyetetik, Çocuk Gelişimi, Fizyoterapi ve Rehabilitasyon olmak üzere dört bölüm bulunmaktadır.

1.4.Mevzuat Analizi

Eğitim öğretim mevzuatı, 2547 sayılı Yükseköğretim Kanunu gibi diğer yönetmelik ve kanunlar üniversitemizin <https://atauni.edu.tr/egitim-ogretim-mevzuati-9> adresli mevzuat sayfasında mevcuttur. Yüksekokulumuzun gelişmesi ve eğitim-öğretim kalitesinin artırılmasına yönelik bütün çalışmalarımızda ilgili kanun, yönetmelikler ve Rektörlük desteği yol gösterici olmuştur.

Fakültemiz lisans ve lisansüstü düzeyinde eğitim veren, gayesine uygun olarak uygulamada ihtiyaç duyulan meslek elemanı yetiştirmektedir. Eğitim programlarının tamamı <http://tyyc.yok.gov.tr/> adresinde bulunan Türkiye Yükseköğretim Yeterlilikler Çerçevesi kapsamında hazırlanmaktadır.

1.5.Üst Politika Belgelerinin Analizi

Temel olarak kalkınma planından başlamak üzere üst politika belgeleri, belirli bir hiyerarşi çerçevesinde birbirleriyle uyumlu olarak hazırlanmış olup; Atatürk üniversitesi rektörlüğü web ana sayfası kurumsal sekmesinde ayrıntılı olarak verilmiştir.

1.6.Faaliyet Alanları ile Ürün ve Hizmetlerin Belirlenmesi

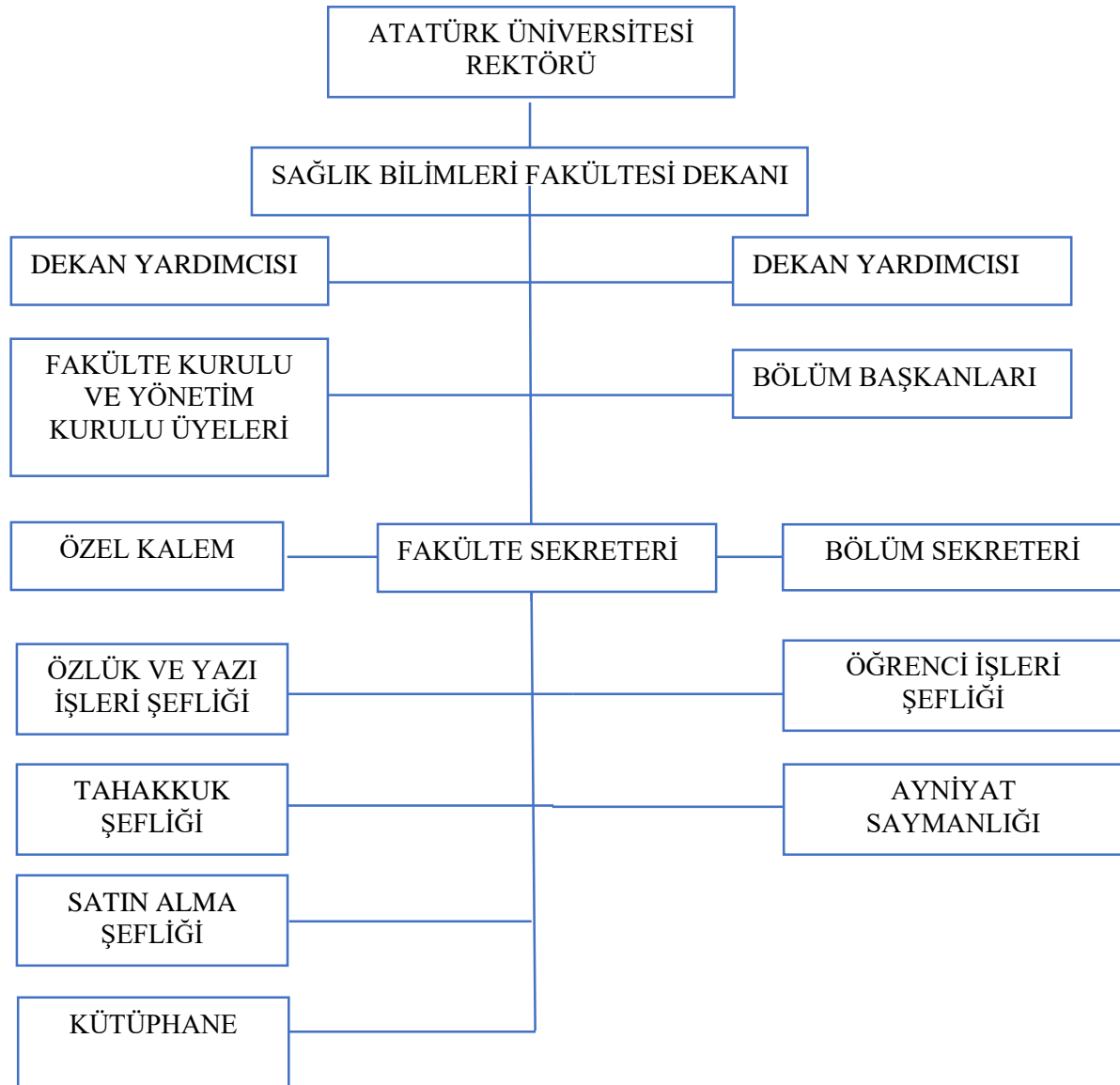
Faaliyet Alanı	Ürün/Hizmetler
A- Eğitim	1- Lisans eğitim programı 2- Lisansüstü eğitim programı 3- Lisans tamamlama programı (ELİTAM)
B- Araştırma	1- Bilimsel araştırma ve yayın 2- Danışmanlık 3- Bilgi Üretme
C- Toplumla İlişkiler ve Uluslararası İlişkiler	1- Eğitimler 2- Toplantılar, konferanslar, seminerler, vb. 3- Bilimsel çalışmalar ve araştırmalar 4- Diğer hizmetler (spor vb.)

1.7.

1.8.

1.9.Kuruluş İçi Analiz

Sağlık Bilimleri Fakültesi Organizasyon Şeması



Öğretim Elemanı Sayısının Yıllara Göre Değişimi

Yıl	Profesör	Doçent	Doktor Öğretim Üyesi	Öğretim Görevlisi	Okutman	Araştırma Görevlisi	Uzman	Toplam
2021	2	2	8	5	-	4	-	21
2024	4	5	6	5	-	5	-	25
2025	4	7	6	5	-	5	-	27
2026	6	7	6	5	-	8	-	32
2027	6	8	9	5	-	8	-	36
2028	6	8	10	5	-	8	-	37

Fakültemizde Görev Yapan İdari Personel Sayısı

İdari Personel Sayısı						
<i>Hizmet Sınıfı</i>	<i>2021</i>	<i>2024</i>	<i>2025</i>	<i>2026</i>	<i>2027</i>	<i>2028</i>
Genel İdare Hizmetleri	4	6	8	8	8	8
Teknik Hizmetler	4	6	8	8	8	8
Yardımcı Hizmetler	5	6	8	8	8	8
Toplam	13	18	24	24	24	24

1.10. Fiziki Kaynak Analizi

Sağlık Bilimleri Fakültesi, Merkez Yerleşke'de 4000 m² alanda bulunan Sağlık Bilimleri Fakültesi binasında faaliyetini sürdürmektedir.

Toplantı – Konferans Salonları

	Kapasitesi 0–50 kişi (Adet)	Kapasitesi 51–100 kişi (Adet)
Toplantı Salonu	1	-
Konferans Salonu	-	1

Hizmet Alanları, Çalışma Odası, Servisler

Hizmet Alanları	Sayı
Çalışma Odası (Akademik)	20
Çalışma Odası (İdari)	3
Uygulama Laboratuvarı	6

Bilgisayar Laboratuvarı	1
Lisansüstü Eğitim Sınıfı	2
Kütüphane	1
Arşiv	1
Depo	2
Mescit	2

1.11. Teknoloji ve Bilişim Altyapısı Analizi

Fakültemiz öğretim elemanlarına masaüstü bilgisayarlar tahsis edilerek bu bilgisayarlar internet ağına bağlanmıştır.

Yazıcı Sayısı: 21 Adet

Masaüstü Bilgisayar Sayısı: 27 Adet

Taşınabilir Bilgisayar Sayısı: 6 Adet

Fakültemize ilerleyen planlama dönemlerinde katılacak olan akademik ve idari tüm personelin bilgisayar ve diğer teknik donanımları sağlanacaktır.

Diğer Bilgi ve Teknolojik Kaynaklar

Cinsi	İdari Amaçlı (Adet)	Eğitim Amaçlı (Adet)	Araştırma Amaçlı (Adet)
Projeksiyon	-	20	-
Fotokopi makinesi	-	-	-
Faks	-	-	-
Optik Okuyucu	-	-	-
Fotoğraf makinesi	-	2	-
Kameralar	-	1	-
Televizyonlar	-	-	-
Tarayıcılar	4	-	-

Öğrenci Analizi

Tablo :Yıllara göre mezun öğrenci sayıları

Hizmet Türü	2021*	2024	2025	2026	2027	2028
Mezun Öğrenci Sayıları	463	-	-	-	-	-

*halihazır durum 2020-2021 eğitim öğretim yılı

1.12. Kurum Kültürü Analizi

Sağlık Bilimleri Fakültesi akademik ve idari personeli, Atatürk Üniversitesinin birer ferdi olmaktan gurur duymaktadır. Akademik personelin Sağlık Bilimleri Fakültesi biriminde yer alan Beslenme ve Diyetetik, Ebelik, Çocuk gelişimi ve Fizyoterapi ve Rehabilitasyon Bölümlerine karşı yüksek aidiyat duygularıda memnuniyet derecesindedir. Bütün akademik ve idari personelimiz kendi arasında ve dışarıdaki paydaşlarla iyi ilişkiler içerisinde olup, görevlerini en verimli şekilde yapmanın gayreti içerisinde dirler.

1.13.Mali Kaynak Analizi

Sağlık Bilimleri Fakültesi bütçesi yıllar itibariyle aşağıdaki çizelgede verilmiştir.

Tahmini Kaynak Tablosu

Kaynaklar	Planın 1. yılı	Planın 2. yılı	Planın 3. yılı	Planın 4. yılı	Planın 5. yılı
Genel Bütçe	478.608	536.040	600.364	672.407	753.095
Özel Bütçe	----	----	-----	---	----
Yerel Yönetimler	---	----	----	----	----
Sosyal Güvenlik Kurumları	-----	---	----	-----	----
Bütçe Dışı Fonlar	----	----	----	----	----
Döner Sermaye	----	----	----	----	----
Vakıf ve Dernekler	----	----	----	---	----
Dış Kaynak	----	----	----	----	---
Diğer (kaynak belirtilecek)	----	----	----	----	----
TOPLAM	478.608	536.040	600.364	672.407	753.095

Akademik Faaliyetler Analizi

Akademik Faaliyetler Analizi

Temel Akademik Faaliyetler	Güçlü Yönler	Zayıf Yönler/ Sorun Alanları	Ne Yapılmalı?
Eğitim	1. Genç ve dinamik akademik kadroya sahip olunması 2. Eğitimin güncel ve teknolojik gelişmeler ışığında yapılması 3. Mesleki alan derslerine ilişkin uygulama laboratuvarlarının olması, aynı zamanda derslerin uygulamalarının direk sahada yapılabiliyor olması	1. Yeterli sayıda akademik personel olmaması 2. Fakültenin fiziki ve teknik olaklarının istenilen düzeyde olmaması	1. Akademik personel sayısının artırılması 2. Fakültenin fiziki ve teknik olaklarının iyileştirilmesi
Araştırma	1. Alanında uluslararası ve ulusal yayın düzeyinin iyi seviyede olması 2. Fakültede görev yapan tüm elemanların mesai dışında çalışma fırsatını kısıtlama olmaksızın kullanabilmesi 3. Mevcut akademik personelin araştırma yapmaya istekli olması	1. Yeterli sayıda akademik personel olmaması nedeniyle iş yükünün fazla olması	1. Akademik personel sayısının artırılması 2. Araştırma/proje konularında eğitimlerin düzenlenmesi
Girişimcilik	1. Fakültede mevcut bölümlerin toplumun yaşam kalitesini yükseltmeye yönelik danışmanlık ve eğitim, boyutunda katkı sağlayacak düzeyde olması	1. Yeterli sayıda akademik personel olmaması nedeniyle iş yükünün fazla olması	1. Akademik personel sayısının artırılması 2. Girişimcilik/inovasyon konularında eğitim programlarının düzenlenmesi
Toplumsal	1. Alanla ilgili	1. Düzenlenen	1. Toplum

Katkı	konularda toplumun gereksinimlerine yönelik eğitimlerin düzenlenmesi 2. Birçok kurum /kuruluşlara sağlıklı yaşam konusunda katkı verilmesi	toplum eğitimlerinin sayı olarak yeterli olmaması	gereksinimlerine yönelik düzenlenen eğitimlerin sayılarının artırılması 2. Toplumun sağlıkla ilgili konularda farkındalığını artıracak çeşitli etkinliklerin düzenlenmesi
-------	---	---	--

1.14. GZFT Analizi

Fakültemiz durum analizi sonucunda ortaya çıkan GZFT analizi aşağıda verilmiştir.

Güçlü ve Zayıf Yönler

Güçlü Yönler	Zayıf Yönler
<ol style="list-style-type: none"> 1. Genç ve dinamik akademik kadroya sahip olması 2. Alanında uzman personellerin görev yapması 3. Kurumsal saygınlığın yüksek olması 4. Sağlık Bakanlığına bağlı il müdürlükleri ile koordineli bir şekilde çalışılması 5. Alanında uluslararası ve ulusal yayın düzeyinin iyi seviyede olması 6. Mevcut akademik personelin araştırma/proje yapmaya istekli olması 7. Fakültede görev yapan tüm elemanların mesai dışında çalışma fırsatını kısıtlama olmaksızın kullanabilmesi 8. Diğer kurum /kuruluşlardan gelen teklifler üzerine gerekli araştırma/proje/eğitilere katkı verilmesi 9. Tercih edilen fakülteler arasında olması 10. Teknolojik gelişmelere ayak uydurularak ders işleyişlerinin çağın gereklerine göre yapılması 11. Eğitim etkinliklerinin araştırmaya dayalı olarak yapılıyor olması 12. Mesleki alan derslerine ilişkin uygulama laboratuvarlarının olması 13. Uygulamalı derslerin yapılabilmesi için uygulama alanlarının yeterli olması 14. Öğrencilerin ders işleyişlerinde kullandıkları materyal ve içeriklere ders dışında da erişim imkânlarının bulunması 15. Öğrenci işleri birimi ve öğrenci 	<ol style="list-style-type: none"> 1. Yeterli sayıda akademik personel olmaması 2. Yetersiz akademik personelden dolayı akademik personel üzerinde iş yükünün fazla olması 3. Sağlık Bakanlığı ile ilgili birimler dışında kalan birimlerle yeterli işbirliğinin yapılamaması 4. Yerel, ulusal ve uluslararası öğrenci projelerinin yetersiz oluşu 5. Fakültenin girişimcilik konularında eksik yönlerinin olması

danışmanları vasıtasıyla öğrencilerin problemleri ile yakından ilgilenilmesi	
--	--

1.15. Fırsatlar ve Tehditler

Fırsatlar	Tehditler
<ol style="list-style-type: none"> 1. Türkiye'nin 6. üniversitesi olarak kurulan Atatürk Üniversitesi'ne bağlı olmak 2. Kurumsal saygınlığın yüksek olması 3. Tercih edilen fakülteler arasında olması 4. Genç ve dinamik akademik kadroya sahip olması 	<ol style="list-style-type: none"> 1. Öğrenci sayısının her geçen yıl artıyor olması 2. Öğrenci sayısı artışına paralel olarak akademik ve idari personel artışı yapılamaması 3. Fiziki mekânların öğrenci sayısına oranla yetersiz kalması 4. Öğrenci sayısı artışından dolayı uygulamalı derslerde klinik başına düşen öğrenci sayısının fazla olması ve öğrenci uygulama eğitiminin bu durumdan olumsuz etkilenmesi

Tespitler ve İhtiyaçların Belirlenmesi

Durum Analizi	Tespitler/ Sorun Alanları	İhtiyaçlar/ Gelişim Alanları
İnsan Kaynakları Yetkinlik Analizi	<p>Akademik personel sayısının yetersiz olması</p> <p>Yetersiz akademik personelden dolayı iş yükünün fazla olması</p>	<p>Akademik personel sayısının artırılması</p> <p>İdari personel sayısının artırılması</p>
Fiziki Kaynak Analizi	Fakültenin aktif üç bölümünde yer alan öğrenci sayısına oranla, fakülte binasında yer alan dersliklerin ve laboratuvarların bu oranı karşılayamaması ve dış birim dersliklere ihtiyaç duyulması	Fakülte fiziki yapısının iyileştirilmesi
Teknoloji ve Bilişim Altyapısı Analizi	Fakültede lisans ve lisansüstü öğrencilerin çalışabilmesi için ayrılmış içerisinde bilgisayar ve internet bulunan bilgisayar odasında yeter sayıda bilgisayar olmaması	Fakülte teknik yapısının iyileştirilmesi

Akademik Faaliyetler Analizi	Yeterli sayıda akademik personel olmaması Yeterli sayıda akademik personel olmaması nedeniyle iş yükünün fazla olması Mevcut akademik personelin girişimcilik konularında yeterli alt yapıya ve bilgiye sahip olmaması	Akademik personel sayısının artırılması Girişimcilik/inovasyon konularında eğitim programlarının düzenlenmesi
-------------------------------------	--	--

2. GELECEĞE BAKIŞ

2.1.Misyon

Bilimsel düşünceye sahip her türlü gelişmenin takipçisi, halkla bütünleşmiş, insan yaşamının kalitesini yükseltecek, mesleki bilgi ve becerileri en üst düzeyde kazanmış dünya standartlarında hizmet sunacak sağlık profesyonelleri yetiştirmek, sağlık alanında disiplinlerarası bilimsel araştırmalar yaparak bilime evrensel düzeyde katkı sağlamaktır.

2.2.Vizyon

Eğitim, araştırma ve uygulama alanında bilimsel düşünce gücünü kullanarak değişime ve gelişime açık, bilgi ve yeteneklerini insanlık ve ülke yararına kullanan sağlık profesyonelleri ve bilim insanları ile geleceğe ve sağlık hizmetlerine yön verebilmektir.

2.3. Temel Değerler

Sağlık Bilimleri Fakültesi'nin hem kurumsal olarak sahip olması amaçlanan, hem de yetiştirdiğimiz bireylere kazandırmayı amaçladığımız temel değerleri aşağıda verilmiştir:

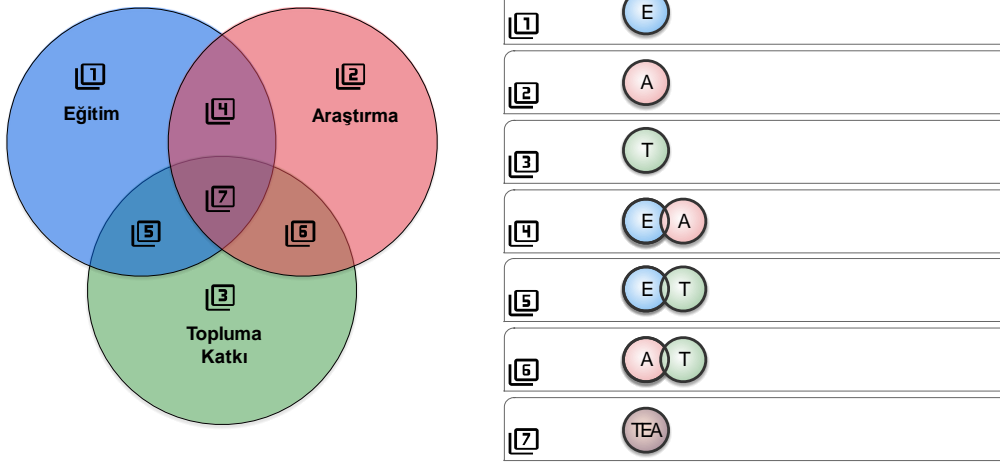
- Evrensellik
- Çağdaşlık
- Yenilikçilik
- Bilimsellik
- Yaratıcı düşünme
- Eleştiriyi açık olma
- Görünür üst yönetim
- Kaliteyi önemseme
- Rekabetçilik
- Gelişmeye açıklık
- Araştırmacılık
- Hoşgörülü ve ılımlı olma
- Stratejik düşünme
- Teknolojiyi izleme
- İfade özgürlüğü

- Ulusal ve evrensel değerlere bağlılık
- Etik değerlere bağlılık
- Toplumsal duyarlılık

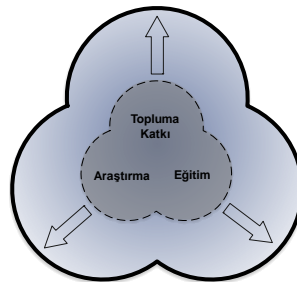
3. FARKLILAŞMA STRATEJİSİ

3.1. Konum Tercihi

Atatürk Üniversitesi Sağlık Bilimleri Fakültesi konum tercihi olarak yeni nesil üniversite vizyonu çerçevesinde eğitim, araştırma ve topluma katkı işlevlerini bütünleştirmeyi öngörmektedir.



Bu bütünleşmeyle Atatürk Üniversitesi, sahip olduğu Eğitim, Araştırma ve Toplumsal katkıdan oluşan üç misyon alanında çarpan etkisi oluşturmayı ve üniversitenin etkisini böylece genişletmeyi hedeflemektedir. Bahsedilen bütünleşmeyi gerçekleştirmek için Atatürk Üniversitesi 7 katmanlı bir yönetsel yaklaşım ile çok boyutlu bir proje yaklaşımını geliştirmiştir. Sağlık Bilimleri Fakültesi ise mevcut yönetim kadrosunun işlevselliğini ve görev dağılımını bu yönetim katmanına benzeştirerek belirlemiştir.



Üniversitemizin Doğu Anadolu'da olmasına ve sert iklim koşullarına rağmen köklü bir geçmişi

ve sađlam akademik ve teknik altyapısından dolayı lkemizin her blgesinden đrenci alabilmektedir. Ayrıca tercih sıralamalarında da stlerde yer almaktadır. niversitemizin bu pozisyonu Fakltemiz ve blmlerine de yansımakta olup, zellikle Beslenme ve Diyetetik Blmne niversiteye giriř sıralamasında ok iyi dilim gelmektedir. niversitemiz ve fakltemiz blgedeki st konumu geređi hem bnyesindeki ok sayıda đrenciye hizmet vermekte hemde evre illerdeki niversitelere akademik ve teknik destek sađlamaktadır. Bu kořullar nedeniyle ncelikle niversitemizin konumu geređi ‘‘Eđitim’’ odaklı bir anlayıřı esas almaktadır. Bununla birlikte niversitemizin ok gl fen, mhendislik ve sađlık alanlarındaki akademik ve teknik alt yapısı nedeniyle sahip olduđu ‘‘arařtırma’’ niversitesi zelliđi Fakltemiz blmlerindedeki etkisini gstermektedir.

niversitemizin gl akademik yapılanması sayesinde lke ekonomisine ve pazarına ok sayıda girdisi olmakta, ayrıca bnyesindeki st donanımlı hastanesiyle de tm blgeye hizmet etmektedir. Bu gl atı altında Fakltemizde mevcut blmlerinin akademik ynn glendirerek bu arařtırma ve eđitim odaklı niversitemiz misyonuna uygun hedefler izmektedir. niversitemiz sađlık birimlerinin bir sađlık kamps řeklinde birarada bulunuyor olması sađlık birimleriyle Fakltemiz arasındaki akademik, teknik ve bilimsel dayanıřmayı artırmaktadır.

3.2. Bařarı Blgesi Tercih

3.3.

Blgenin eđitim, ekonomik, sosyal ve birok ihtiyaları analiz edilerek, Fakltemizin ařađıdaki alanlarda farklılařması ngrlmektedir. Gemiřten gnmze kadar ok nemli bir stratejik bir konumda bulunan ve binlerce yıllık tarihi gemiřinden izler taşıyan Erzurum hala lkemizin en prestijli řehirleri arasında gsterilmektedir. Atatrk niversitesi ise hem bu řehrin hemde lkemizin en eski ve en kkl niversitelerinden birisi olarak lkemizin nde gelen saygın niversiteleri arasında bulunmaktadır. Bu durum ise niversitemize birok avantaj sađlamaktadır. Bu avantajlar n lisans, lisans ve lisansst dzeyde farklılařma stratejisi belirlemede nc olmaktadır. Daha neceki yıllarda iklim kořullarının ve lkenin dođusunda olması hasebiyle byk řehirlere olan uzaklıđın getirdiđi dezavantajlar gnmzde artık etkinliđini kaybetmektedir. Bu duruma Erzurum’ un bir kıř turizm řehri ve kıř oyunları merkezi olması, řehre lkemizin her křesinde uakla rahatlıkla ulařılabilir olması sebep olmuřtur.

Sađlık Bilimler Fakltesi bařarı blgesi tercihinde, Atatrk niversitesinin bařarı blge tercihlerinden iki tanesine ncelik vermiřtir. Bunlar sađlıklı bireyler, nitelikli eđitimidir.



Atölye ve laboratuvar ve uygulama alanlarında pratik çalışma yapılmaktadır.

Sağlık Bilimleri Fakültesi güçlü eğitim-öğretim kadrosuyla, sahip olduğu teknolojik imkânları, donanımlı uygulama alanları ve gelişmiş fiziksel altyapısıyla alanında bölgesel ölçekte yetkin bir konuma sahiptir. Sahip olduğu kayıtlı ve aktif öğrenci sayısı ile bölgede ve ulusal ölçekte önemli bir konuma sahiptir. Özellikle fakültede verilen eğitim ile akademisyenlerin yaptığı araştırma çıktıları bütünleştirilerek toplumsal katkıyı azami düzeye çıkarmayı ilke edinmiştir. Öğretim elemanlarının yapmış olduğu toplumsal katkı projeleri, BAP projeleri ve bunlarla ilişkili bilimsel yayınlar Atatürk üniversitemizin web sayfasında istenildiği anda görüntülenebilir. Sağlık Bilimleri Fakültesi, geçmişte vermiş olduğu mezunların sayısı ile değil, mezunların işe yerleşme ve bir üst seviye eğitime geçmedeki oranlarının yüksekliğinin haklı gururunu yaşamaktadır.

3.4. Değer Sunumu Tercihi

1957 yılında kurulmuş olan üniversitemiz, şu anda çok sayıda öğretim üyesi, fakülteleri, donanımlı laboratuvar ve atölyeleri, araştırma ve proje merkezleri ile çok güçlü bir altyapıya sahiptir. Ayrıca çok sayıda öğrencisi ve öğretim üyesi olmasına rağmen oldukça disiplinli ve toplumsal karmaşalardan uzak bilim temelli eğitim veriyor olması; öğrenciler için çok sayıda yurt, burs ve kısmi zamanlı çalışma imkanları, öğretim üyeleri için akademik ve bilimsel destek, geliştirme ödenekleri ve lojman imkanları ile olmaktadır. Ayrıca ülkemizin en iyi organize olmuş ve korunmuş, çok sayıda sosyal ve kültürel aktivitelerin gerçekleştirilebileceği alanları barındıran bir kampüse sahip olunmasında bu üniversiteyi ve fakültelerini cazip eğitim merkezi haline getirmektedir.

Yenilikçi, üçüncü nesil üniversite vizyonu ile yola çıkan Üniversitemizin her birimi gibi Sağlık Bilimleri Fakültesi de modern ve çağdaş idari ve akademik bir anlayış ile bu zenginliklerin gün yüzüne çıkarılmasını önemsemektedir.

Doğu Anadolunun bir sağlık merkezi konumunda bulunan Erzurum ve bu ilin en gelişmiş sağlık birimine sahip Atatürk Üniversitesi bünyesinde yer alan sağlık birimleri ile tüm Doğu Anadolu halkına hizmet vermektedir. Sağlık Bilimleri Fakültesi de mevcut bölümleri ile halka hem teknik hemde akademik destek sunabilecek oluşumları tamamalamayı hedeflemektedir. Ayrıca sağlıklı beslenme, anne çocuk sağlığı, sağlıklı çocuk gelişimi ve sağlıklı doğum gibi fakültenin bölümlerine ait temel bilgilerin halkla uygulamalı ve teorik paylaşımı sağlık birimlerinin halka yönelik hizmetlerine büyük katkı sağlayacaktır.

Fakültemizin konum ve başarı bölgesi tercihlerine göre değer sunum tercih matrisi aşağıdaki tabloda verilmiştir.

Değer Sunumu Tercihi

	Yok Et	Azalt	Arttır	Yenilik Yap
--	---------------	--------------	---------------	--------------------

Sosyal İmkânlar			*	
Destekler (Burslar vb.)			*	
Eğitim Yöntemleri			*	*
Eğitim Programları			*	*
İşbirlikleri			*	
Projeler			*	
Kurumsal Kimlik ve Markalaşma				*
Yayın			*	
Araştırma Merkezleri			*	
Teknik Geziler			*	
Sempozyum, Kongre, Panel, Seminerler			*	
Bölüm, Program			*	
Uzaktan Eğitim			*	
Radyo, TV yayın			*	
Sosyal Medya vb. İletişim			*	

3.5. Temel Yetkinlik Tercihi

3.6.

Temel Yetkinlik Tercihi fakültemizin sahip olduğu temel yetkinlik alanları; konum tercihi, başarı bölgesi tercihi ve değer sunumu tercihi dikkate alındığında,

- Yönetimimiz tarafından öğrenci merkezli bakış ile iletişimde öğrenci odağı esas alınmıştır.
- Fakültemizde öğrencilerimizin sosyal ve kültürel faaliyetlerden yararlanabilmesi için her türlü destek sunulmaktadır.
- Öğrenci kulüpleri faaliyetlerini yapmakta olup bunlar daha da etkin hale getirilerek akademik, sosyal ve kültürel anlamda verimlilikleri arttırılmaya çalışılmaktadır.
- Öğretim elemanları tarafından öğrencilerimize danışmanlık hizmeti verilmektedir.
- Dersliklerimiz ve uygulama laboratuvarlarımız ile öğrencilerimizin etkin ve verimli bir eğitim alması sağlanmaktadır.
- Bilimsel bilginin edinilmesinde öğrenci taleplerinin yerine getirilmesi amacıyla ders müfredatlarında seçmeli ders sayısı geniş tutulmaya çalışılmıştır.
- Öğrencilerimiz Kredi Yurtlar Kurumunun olanaklarından faydalanabilmektedir.
- Öğrencilerimize, inanç ve değerlerine saygı gösterilerek, huzurlu ve güvenli bir eğitim ortamı sunulmaktadır.

4. STRATEJİ GELİŞTİRME

4.1. Sağlık Bilimleri Fakültesinin Amaç, Hedef, Strateji ve Performans Göstergeleri

4.2.

- Fakülte'nin 2024-2028 Stratejik Planı çerçevesinde stratejik amaç, hedef ve performans göstergesi bulunmaktadır.
- Atatürk Üniversitesi Sağlık Bilimleri Fakültesi'nin belirlenen stratejik amaçları ve bu çerçevede oluşturulan hedefler ve performans göstergeleri aşağıda yer alan Tabloda verilmiştir.

Sağlık Bilimleri Fakültesi'nin Amaç, Hedef ve Performans Göstergeleri

A.0. Kurumsal Katkı

Hedef (H0.1) Fakülte Yönetiminde Dijitalleşmenin Geliştirilmesi

PG0.1.1. Fakülte APP kullanım yoğunluğu

PG0.1.2. Fakülte APP kullanıcı sayısı

PGO.1.3 Dijitalleşmiş süreç oranı

PGO.1.4 Dijitalleşmiş eğitim içeriği oranı

Stratejiler / Projeler

- Veri Yönetim Merkezi Projesi
- Dijital Üniversite Projesi
- ATAÜNİ APP Geliştirilmesi Projesi

Hedef (H0.2) Kurumsal İletişimin Geliştirilmesi

PG0.2.1 Erişim sağlanan kişi sayısı

PG0.2.2 Etkileşim/kullanım/geri dönüş oranları

Stratejiler / Projeler

- Stratejik İletişim Planı Geliştirilmesi Projesi
- Duyuru ve İletişim Ortamının Dijitalleşmesi Projesi
- YÖK Bilgilendirme Sisteminin Geliştirilmesi Projesi
- Kurumsal Web Sitesinin Yeniden Tasarlanması

Hedef (H0.3) İnsan Kaynağı Niteliğinin Geliştirilmesi

PG0.3.2 Uluslararası Öğretim Üyesi Sayısı

PG0.3.3 Öğretim Üyesi Sayısı

PG0.3.4 Sağlık Eğitiminde Hemşire Sayısı

PG0.3.5 Ortalama Öğretim Üyeleri H-Index

Stratejiler / Projeler

- Öğretim Üyesi Sayısı ve Niteliğinin Arttırılması
- Fakülte'deki Tüm Bölümlerde Öğretim Üyesi Sıkıntısına Yatırım Yapılması
- Sağlıkta İnsan Kaynakları Geliştirme Projesi

Hedef (H0.4) Kalite Güvencenin Sağlanması

PG0.4.1 EUA Denetiminin geçilmesi

PG0.4.2 Kalite denetimlerinden başarı ile geçme oranı

Stratejiler / Projeler

- Sağlık Denetim Ekibinin Oluşturulması

Hedef (H0.5) Fakülte Kimliğinin ve Aidiyetinin Yaygınlaştırılması

PG0.5.1 Aktif mezun sayısı

PG0.5.2 Kültür ve aidiyet aktivitelerine katılım oranı

Stratejiler / Projeler	- ATAUNİ Kültür ve Aidiyet Projesi - Mezun İlişkileri Projesi
Hedef (H0.6) Uluslararasılaşmanın Geliştirilmesi	PG0.6.1. Uluslararası değişim programlarına katılan öğrenci sayısı PG0.6.2 Misafir uluslararası öğretim üyesi sayısı
Stratejiler / Projeler	-Uluslararasılaşma strateji, eylem ve tanıtım planı hazırlanması - Çok dilli kampüs projesi - Dış ilişkiler koordinatörlüğünün yeniden yapılanması - Misafir Öğretim Üyeleri için Ofisler Projesi
Hedef (H0.7) Yönetsel Etkinliğin Geliştirilmesi	PG0.7.1 Stratejik planın hayata geçirilme oranı PG0.7.2 Mali verimlilik
Stratejiler / Projeler	- Varlık Yönetimi Projesi - Yeni Nesil Üniversite Stratejik Planının ve KİDR(kurum iç değerlendirme raporu) Yazılması - Yeni Nesil Üniversite Yönetim Sisteminin Oluşturulması
A1. Eğitime Katkı	
Hedef H.1.1. Lisans Eğitimi Pedagojisinin Yenilenmesi	PG1.1.1. Müfredatı yenilenmiş program sayısı PG1.1.2. Lisans öğrencilerinin ders değerlendirme oranları
Stratejiler / Projeler	- Lisans Eğitim Politikaları Güncelleme Projesi -Lisansüstü Eğitim Programlarının Oluşturulması ve Güncellenmesi - Öğretim analizleri projesi - Öğretim Elemanı Formasyon Projesi - Öğrenci odaklı oryantasyon programı
HedefH.1.2. Lisans Programlarının Yeniden Yapılandırılması	PG1.2.1. Programlardaki akreditasyon oranı PG1.2.2. Yeni açılan program sayısı
Stratejiler / Projeler	- Lisans programlarının akreditasyonu projesi - Örgün ve Uzaktan eğitimlerin entegrasyonu projesi - Müfredat içeriğinin uluslararasılaşmanın projesi - ulusal staj programları projesi yapılmaktadır -Ortak Diploma Programları ve Değişim Programları Projesi - Üniversite Çekirdek Eğitim Programı Projesi - Programlar Portföyünün Güncellenmesi Projesi - Programlarda Kişiselleştirilmiş Eğitim Projesi
Hedef H.1.3. Yabancı Dilin	PG1.3.1. Türkçe Programlardaki Öğrencilerin Yabancı Dil Yetkinlik Seviyeleri

Geliştirilmesi	PG1.3.2. Öğretim elemanı yetkinlik seviyesi
Stratejiler / Projeler	- Tamamen İngilizce Bölümler Geliştirilmesi Projesi - Öğretim Elemanı Yabancı Dil Geliştirme Projesi -İngilizce Öğretim Elemanlığı Yetkinliğinin Geliştirilmesi
Hedef H.1.4. Eğitim Kalitesinin Geliştirilmesi ve Yönetilmesi	PG1.4.1. Öğrenci memnuniyet oranı PG1.4.2. Akademik personel memnuniyet oranı PG1.4.3. Anket katılım oranı
Stratejiler / Projeler	- Kalite Kriterlerinin Eğitim, Araştırma ve Toplumsal Katkı Fonksiyonları İçin Belirlenmesi Projesi -Kalite indikatörleri ve güvence sürecinin geliştirilmesi projesi
Hedef H.1.5. Kampüs Hayatının İyileştirilmesi ve Geliştirilmesi	PG1.5.1. Öğrenci memnuniyet oranı PG1.5.2. Akademik personel memnuniyet oranı PG1.5.3. İdari personel memnuniyet oranı
Stratejiler / Projeler	-Fiziki İmkan ve Teknik Donanımların Geliştirilmesi Projesi ? - Eğitim Mekanların Geliştirilmesi Projesi ?
A.2. Araştırmaya Katkı	
Hedef H.2.1. Araştırma Desteklenmesi ve Niteliğinin Geliştirilmesi	PG2.1.1. Araştırma Merkezi bağlantılı proje sayısı PG2.1.2. AB proje sayısı PG2.1.3. PGIII.3 Pos Doc çalışması sayısı PGII.1.4 Akredite Araştırma Merkezi Sayısı
Stratejiler / Projeler	-Araştırma merkezlerinin ve laboratuvarlarının Aktifleştirilmesi Projesi - Odak Alanlarda yüksek teknoloji ve ileri araştırmalar projesi - Post-Doc Çalışmaların Artırılması Projesi - Araştırma merkezleri akreditasyonu projesi
A.3. Topluma Katkı	
Hedef H.3.1 Toplumsal hizmet ve sosyal sorumluluk	PG3.1.1. Konuya ilişkin 2024 yılına kadar seçmeli ders açılması

bilincinin artırılması	PG3.1.2. Konuya ilişkin etkinliklerin (proje, eğitim, kermes vb.) düzenlenmesi (yılda en az 1 kez)
Stratejiler / Projeler	<ul style="list-style-type: none"> - Açılacak seçmeli ders ve düzenlenecek etkinlikler yoluyla öğrencilerin toplumsal hizmet ve sosyal sorumluluk bilinci artırılması - Topluma yönelik sağlık ve beslenme eğitimleri için genç nüfusun sorunlarına dönük güncel konuların seçilmesi. - Gençliğin sağlığını koruma ve geliştirme amaçlı kampanyalar düzenlemesi. - Bölge sağlık sorunlarının saptanması, eğitim plan ve programlarının hazırlanması. - Toplum sağlığını koruma ve geliştirmeye yönelik eğitim programlarının (beslenme, aile planlaması, vb.) yaygınlaştırılması. - Anne- çocuk sağlığı konularına ağırlık verilmesi. - Yaşlanan nüfusa yönelik yaşlı sağlığı programlarının düzenlenmesi
A.4. Eğitim Araştırma Katkısı	
Hedef H.4.1. Lisansüstü Programların Geliştirilmesi	<p>PG4.1.1. Lisansüstü eğitime başvuru/kabul oranı</p> <p>PG4.1.2. Lisansüstü programların tamamlanma oranı</p> <p>PG4.1.3. Lisansüstü programın akreditasyon oranı</p> <p>PG4.1.4. Tezlerin akademik makaleye dönüşme oranı</p>
Stratejiler / Projeler	<ul style="list-style-type: none"> -Fakülte dergisinin SCI dergi indeksine girmesinin planlanması - Lisansüstü tezlerin geliştirilmesi - Lisansüstü programlarda giriş ve yeterliliğin iyileştirilmesi - Yeni nesil lisansüstü marka/pilot programı - Enstitülerde Proje Derslerinin Zorunlu olması - Lisansüstü müfredatının geliştirilmesi - Lisansüstünde yabancı dilin geliştirilmesi - Lisansüstüne uygun sertifika programları geliştirmesi - Lisansüstü program akreditasyonları projesi - Lisansüstü öğrencisi araştırma programı projesi
A.5. Eğitim - Topluma Katkı	
Hedef H.5.1 Toplumsal Duyarlılığın Programlarıyla Edilmesi	<p>PG5.1.1 Gerçekleştirilen toplumsal duyarlılık proje sayısı</p> <p>PG5.1.2 Toplumsal duyarlılık projelerine katılan öğrenci sayısı</p> <p>PG5.1.3 Toplumsal duyarlılık projeleri ile ulaşılan kişi sayısı</p>
Stratejiler / Projeler	<ul style="list-style-type: none"> - Bölgenin İhtiyacı Doğrultusunda Tasarlanmış Sürdürülebilir Programlar Geliştirilmesi - Proje Odaklı STK yaz kampları projesi - Toplumsal Duyarlılık Projeleri Uygulama ve Araştırma

Merkezi projesi
- Hasta Takip, Gebe Okulları Projesi
- Öğreterek Öğrenme, Öğrenerek Öğretme Projesi
- Toplumsal Duyarlılık Dersleri
- Tıp Fakültesi ve Hastane Yönetimi Yeniden Yapılanma Projesi

A.6. Araştırma Topluma Katkı

Hedef H.6.1. Teknoloji Girişimciliğini ve İnovasyonu Geliştirme

PG6.1.1. Ulusal ve uluslararası ARGE projelerine katılım sayısı

PG6.1.2. Kurulan şirket sayısı

PG6.1.3. Alınan patent sayısı

Stratejiler / Projeler

- Uluslararası ArGe Projelerlerine Katılım
- Yazılım Vadisi Projesi
- Biyomedikal Teknopark Şirketlerinin Kurulması
- Açık İnovasyon Projesi
- Sanayi Bakanlığı Model Fabrika Projesi

A.7. Yedinci Bölge Çarpım Katkı

Hedef H.7.1. Üniversite Bütünündeki Faaliyetlerin ve Çalışmaların Entegre Edilmesi

PG7.1.1 Çok Disiplinli Proje Sayısı

PG7.1.2. Teknokent bağlantılı lisansüstü tez sayısı

PG7.1.3. Sağlık Mühendislik Proje Sayıları

Stratejiler / Projeler

- Disiplinlerarası Çalışmalar Projesi
- Girişimciliğin Eğitimle Entegrasyonu
- Temel Bilimler, Sağlık, Mühendislik Entegrasyonu Projesi
- Teknokent Lisansüstü Entegrasyonu

Hedef H.7.2 Üniversite Bütünündeki Faaliyetlerin ve Çalışmaların Entegre Edilmesi

PG7.2.1 Üniversitenin etki seviyesi

PG7.2.2 Üniversitenin etki sıralamalarındaki yeri

PG7.2.3 ATAKÖK'den yönetilen proje sayısı

Stratejiler / Projeler

- ATA KÖK Projesi
- Atatürk Üniversitesi Etki Raporunun Yayınlanması
- Ekol Projesi
- Uluslararası Etkinlikler Projesi