



2019

ATATÜRK ÜNİVERSİTESİ FAALİYET RAPORU



ATATÜRK ÜNİVERSİTESİ

FAALİYET RAPORU

2019

Erzurum/Şubat 2020

İÇİNDEKİLER

ÜST YÖNETİCİ SUNUŞU	3
I- GENEL BİLGİLER	4
A- Misyon ve Vizyon	7
B- Yetki, Görev ve Sorumluluklar	8
C- İdareye İlişkin Bilgiler	21
1- Fiziksel Yapı	21
2-Örgüt Yapısı	28
3- Bilgi ve Teknolojik Kaynaklar	30
4- İnsan Kaynakları	41
5- Sunulan Hizmetler	43
6-Yönetim ve İç Kontrol Sistemi	58
II- AMAÇ ve HEDEFLER	59
A- İdarenin Amaç ve Hedefleri	59
B- Temel Politikalar ve Öncelikler	60
III- FAALİYETLERE İLİŞKİN BİLGİ VE DEĞERLENDİRMELER	62
A- Mali Bilgiler	62
1- Bütçe Uygulama Sonuçları	62
2- Temel Mali Tablolara İlişkin Açıklamalar	65
3- Mali Denetim Sonuçları	65
B- Performans Bilgileri	66
1- Faaliyet ve Proje Bilgileri	66
2-Performans Sonuçları Tablosu	75
3- Performans Sonuçlarının Değerlendirilmesi	75
IV- KURUMSAL KABİLİYET VE KAPASİTENİN	76
DEĞERLENDİRİLMESİ	
A- Üstünlükler Zayıflıklar	76
B- Değerlendirme	80
V- ÖNERİ VE TEDBİRLER	81



ÜST YÖNETİCİ SUNUŞU

Sorunları çözülmüş, geleceğe doğru sağlam adımlarla ilerleyen hak ettiği şekilde huzurlu ve imrenilen; Öğretim üyeleri, öğrenciler ve diğer personel için diyaloga açık, kolektif ve liyakate dayalı bir şekilde yönetilen, bilim ve bilim adamı üreten ülkemizin 2023 hedefleri doğrultusunda üstüne düşeni fazlasıyla yerine getirmeye çalışan bir Atatürk Üniversitesi için çalışmaktayız. Üniversitemizde değişimden ziyade dönüşüme önem vererek yeni nesil üniversite olmayı hedeflemekteyiz.

Üniversitemizin 2019 yılı Faaliyet Raporu, kamuoyunu doğru bilgilendirmeyi topluma karşı sorumluluklarımızdan birisi olarak gören bir anlayışla hazırlanmış bulunmaktadır.

5018 sayılı Kamu Mali Yönetim ve Kontrol Kanunu uyarınca üniversitemizle ilgili genel bilgiler, kullandığımız kaynaklar, Bütçe hedef ve gerçekleştirmeleri, tüm faaliyetleri kapsayan mali bilgiler, mali saydamlık ve hesap verme sorumluluğu ilkesi doğrultusunda derlenerek 2019 yılı Faaliyet Raporu hazırlanmış olup tüm kamuoyunun bilgilerine arz olunur.

Prof. Dr. Ömer ÇOMAKLI

Rektör

I.GENEL BİLGİLER

Atatürk Üniversitesi Tarihçesi

Atatürk Üniversitesi'nin tarihçesi, Türkiye Cumhuriyeti'nin önemli projelerinden birinin gerçekleşme öyküsüdür. Cumhuriyetimizin kurucusu Mustafa Kemal Atatürk'ün 1 Kasım 1937 tarihinde Türkiye Büyük Millet Meclisi'nin yasama yılı açılış konuşmasında Doğu Anadolu'da büyük bir üniversite kurma gereğini ifade ederek, bu husustaki çalışmalarını başlatma talimatı vermişti. Atatürk'ün ölümünün ardından bu çalışmalara 12 yıl ara verildikten sonra 1950'de tekrar başlanılmış ve 1951 yılında TBMM'nde kurulan komisyon üniversitenin Erzurum'da kurulmasını önermiştir. 20 Mart 1954 tarihinde kabul edilen 6373 sayılı kanunla üniversitenin adının Atatürk Üniversitesi olması kararlaştırıldı. Aynı yıl Amerikan İktisadi Kalkınma Teşkilatı aracılığı sonucunda Nebraska Üniversitesi ile işbirliği anlaşması imzalanarak hazırlık çalışmaları hızlandırıldı ve 6990 sayılı Atatürk Üniversitesi Kanunu'nun 07 Haziran 1957 tarihinde yürürlüğe girmesi ile kurulmuş oldu.

Atatürk Üniversitesinin Gelişimi

Atatürk Üniversitesi, 17 Kasım 1958 tarihinde Erzurum'da tamir ve bakımı yapılan ilk idadi (lise) binasında (Şair Nef'i Ortaokulu) Ziraat ve Fen-Edebiyat Fakülteleri ile eğitime başlamıştır. Üçü misafir olmak üzere dört Öğretim üyesi, 23 Asistan ve 135 öğrencisiyle eğitime başlayan Atatürk Üniversitesi bu gün 344263 öğrencisi, 2572 öğretim elemanı, 1875 idari personeli, 300.000' i aşkın mezunu ile nitelik ve nicelik bakımından ülkemizin en büyük Üniversitelerinden biri konumuna gelmiştir. Üniversitemiz merkez yerleşkesi ve ilçelerde bulunan toplam 71 akademik birimi ve çeşitli öğrenci destek birimleri (yemekhaneler, kültür merkezleri ve spor salonları vb.) eğitim ve araştırma hizmetleri ile gençlerimizi aydınlık yarınlara hazırlamaktadır. Doğu Anadolu Bölgesinin sosyal, ekonomik ve kültürel kalkınmasında önemli sorumluluklar üstlenen Atatürk Üniversitesi, eğitim-öğretim ve bilimsel etkinliklerinin yanı sıra yaklaşık 1418 yataklı Araştırma Hastanesi ve Diş Hekimliği Fakültesi ile bölgedeki milyonlarca insana sağlık hizmeti vermekte; tarım ve hayvancılık, mühendislik, temel bilimler ve sosyal bilimler alanlarında bölgeye önemli katkılar sağlamaktadır.

Atatürk Üniversitesi, topluma kazandırdığı 400.000'i aşkın mezunuyla, Atatürk İlkeleri doğrultusunda ulusal değerlerimizi bireysel özgürlüklerle birleştirerek evrensel düşünce ve davranışın geliştirilmesine katkı sağlamaktadır.

Fakülteler ve Kuruluşu

1. Açık Öğretim Fakültesi (2010)
2. Diş Hekimliği Fakültesi (1970)
3. Eczacılık Fakültesi (1997)
4. Edebiyat Fakültesi (2008)
5. Fen Fakültesi (2008)
6. Güzel Sanatlar Fakültesi (1992)

7. Hukuk Fakültesi (2006)
8. Hemşirelik Fakültesi (2016)
9. İktisadi ve İdari Bilimler Fakültesi (1964)
10. İlahiyat Fakültesi (1970)
11. İletişim Fakültesi (1997)
12. Kazım Karabekir Eğitim Fakültesi (1982)
13. Mimarlık ve Tasarım Fakültesi (2010)
14. Mühendislik Fakültesi (1982)
15. Oltu Beşeri ve Sosyal Bilimler Fakültesi (2015)
16. Oltu Yer Bilimleri Fakültesi (2008)
17. Sağlık Bilimleri Fakültesi (2008)
18. Spor Bilimleri Fakültesi (2015)
19. Su Ürünleri Fakültesi (2010)
20. Tıp Fakültesi (1965)
21. Turizm Fakültesi (2011)
22. Veterinerlik Fakültesi (1997)
23. Ziraat Fakültesi (1957)

Enstitüler ve Kuruluşu;

1. Atatürk İlkeleri ve İnkılap Tarihi Enstitüsü (1977)
2. Eğitim Bilimleri Enstitüsü (2010)
3. Fen Bilimleri Enstitüsü (1982)
4. Güzel Sanatlar Enstitüsü (1992)
5. Kış Sporları ve Spor Bilimleri Enstitüsü (2016)
6. Sağlık Bilimleri Enstitüsü (1982)
7. Sosyal Bilimler Enstitüsü (1982)
8. Türkiyat Araştırmaları Enstitüsü (1992)

Yüksek Okullar ve Kuruluşu;

1. Yabancı Diller Yüksek Okulu (2006)
2. Türk Musikisi Devlet Konservatuvarı (2012)

Meslek Yüksek Okulları ve Kuruluşu;

1. Erzurum Meslek Yüksek Okulu (1981)
2. Erzurum Sağlık Hizmetleri Meslek Yüksek Okulu (1991)
3. Aşkale Meslek Yüksek Okulu (1993)
4. Oltu Meslek Yüksek Okulu (1993)
5. Pasinler Meslek Yüksek Okulu (1993)
6. İspir Hamza Polat Meslek Yüksek Okulu (1995)

7. Narman Meslek Yüksek Okulu (1995)
8. Hınıs Meslek Yüksek Okulu (1998)
9. Horasan Meslek Yüksek Okulu (2009)
10. Şenkaya Meslek Yüksek Okulu (2012)
11. Tortum Meslek Yüksek Okulu (2009)
12. Adalet Meslek Yüksek Okulu (2010)

Araştırma ve Uygulama Merkezleri

1. Akupunktur ve Tamamlayıcı Tıp Hizm.Uyg.ve Araş. Merkezi
2. Astrofizik Uygulama ve Araştırma Merkezi
3. Avrasya İpekyolu Üniversiteleri Uygulama ve Araştırma Merkezi
4. Bilgisayar Bilimleri Uygulama ve Araştırma Merkezi
5. Bitkisel Üretim Uygulama ve Araştırma Merkezi
6. Biyoçeşitlilik Uygulama ve Araştırma Merkezi
7. Çevre Sorunları Araştırma Merkezi
8. Deprem Araştırma Merkezi
9. Doğu Anadolu Yüksek Teknoloji Uygulama ve Araştırma Merkezi
10. Engelli Yaşlı Gazi Mükemmeliyet Uygulama ve Araştırma Merkezi
11. Gıda ve Hayvancılık Uygulama ve Araştırma Merkezi
12. Halı Kilim ve El Sanatları Uygulama ve Araştırma Merkezi
13. İnsani Değerler Eğitimi Uygulama ve Araştırma Merkezi
14. İşçi Sağlığı ve İş Güvenliği Eğitim Merkezi
15. Kadın Sorunları Araştırma Merkezi
16. Nanobilim ve Nanomühendislik Araştırma ve Uygulama Merkezi
17. Organ Nakli Eğitim Araştırma ve Uygulama Merkezi
18. Ortadoğu ve Orta Asya-Kafkaslar Araştırma ve Uygulama Merkezi
19. Sağlık Araştırma ve Uygulama Merkezi
20. Sürekli Eğitim Uygulama ve Araştırma Merkezi
21. Tıbbi Deneysel Uygulama ve Araştırma Merkezi
22. Toplumsal Araştırma ve Uygulama Merkezi
23. Türkçe Öğretimi Uygulama ve Araştırma Merkezi
24. Türk-Ermeni İlişkilerini Araştırma Merkezi
25. Uzaktan Eğitim Uygulama ve Araştırma Merkezi
26. Üstün Yetenekliler Eğitim Uygulama ve Araştırma Merkezi

A-MİSYON VE VİZYONUMUZ

Misyonumuz, Örgün ve uzaktan eğitim yoluyla nitelikli bireyler yetiştirmek, bilime ve sanata evrensel düzeyde değer katan araştırmalar yapmak, bölgenin ve ülkenin sürdürülebilir kalkınmasına katkı sağlamak

Vizyonumuz, İnsana ve doğaya hizmet etmek amacıyla eğitim ve araştırma alanlarında yakın iç ve dış coğrafyanın en saygın üniversitesi olmak

Değerlerimiz,

- *Yaşam boyu öğrenme*
- *Bilimsellik*
- *Yenilikçilik ve girişimcilik*
- *Ulusal ve evrensel değerlere bağlılık*
- *Katılımcılık ve paylaşımcılık*
- *Toplumsal, kültürel, çevresel ve sanatsal duyarlılık*
- *Emeğe saygı gösterme ve başarıyı takdir etme*

B-YETKİ, GÖREV VE SORUMLULUKLAR

Üniversitelerin yetki, görev ve sorumlulukları; 18/02/1982 tarihinde yayımlanan “Üniversitelerde Akademik Teşkilat Yönetmeliğine” göre belirlenmiştir.

Üniversite

Bilimsel özerkliğe ve kamu tüzel kişiliğine sahip, yüksek düzeyde eğitim öğretim, bilimsel araştırma ve yayın yapan ve fakülte, enstitü, yüksekokul, bölüm, anabilim dalı, ana sanat dalı, bilim dalı, sanat dalı, araştırma ve uygulama merkezlerinden oluşan bir yükseköğretim kurumudur. Üniversite, devlet kalkınma planları ilke ve hedefleri doğrultusunda ve yükseköğretim planlaması çerçevesinde, Yükseköğretim Kurulunun olumlu görüşü veya önerisi üzerine kanunla kurulur.

Rektör; Seçimi ve Atanması

Devlet üniversitelerinde rektör Yükseköğretim Kurulu tarafından önerilecek, profesör olarak en az üç yıl görev yapmış üç aday arasından Cumhurbaşkanınca atanır. Bir aylık sürede önerilenlerden birisinin atanmaması ve Yükseköğretim Kurulu tarafından, iki hafta içinde yeni adaylar gösterilmemesi halinde Cumhurbaşkanınca doğrudan atama yapılır. Rektörün görev süresi 4 yıldır. Süresi sona erenler aynı yöntemle yeniden atanabilirler. Ancak aynı Devlet üniversitesinde iki dönemden fazla rektörlük yapılamaz. Rektör, üniversite veya yüksek teknoloji enstitüsü tüzel kişiliğini temsil eder. Vakıflarca kurulan üniversitelerde rektör, mütevelli heyetinin Yükseköğretim Kuruluna teklifi ve Yükseköğretim Kurulunun olumlu görüşü üzerine Cumhurbaşkanı tarafından atanır.

Rektörlerin yaş haddi 67 yaştır. Ancak rektör olarak atanmış olanlarda görev süreleri bitinceye kadar yaş haddi aranmaz.

Rektör, çalışmalarında kendisine yardım etmek üzere, üniversitenin aylıklı profesörleri arasından en çok üç kişiyi kendi rektörlük görev süresiyle sınırlı olmak kaydıyla rektör yardımcısı olarak seçer. Ancak, merkezi açık öğretim yapmakla görevli üniversitelerde, gerekli hallerde rektör tarafından beş rektör yardımcısı seçilebilir.

Rektör yardımcıları, rektör tarafından (...) atanır.

Rektör, görevi başında olmadığı zaman yardımcılarında birisini yerine vekil bırakır. Rektör görevi başından iki haftadan fazla uzaklaştığında Yükseköğretim Kuruluna bilgi verir. Göreve vekalet altı aydan fazla sürerse yeni bir rektör atanır.

Görev, yetki ve sorumlulukları:

1. Üniversite kurullarına başkanlık etmek; yükseköğretim üst kuruluşlarının kararlarını uygulamak, üniversite kurullarının önerilerini inceleyerek karara bağlamak ve üniversiteye bağlı kuruluşlar arasında düzenli çalışmayı sağlamak,

2. Her eğitim-öğretim yılı sonunda ve gerektiğinde üniversitenin eğitim öğretim bilimsel araştırma ve yayın faaliyetleri hakkında Üniversitelerarası Kurula bilgi vermek,
3. Üniversitenin yatırım programlarını, bütçesini ve kadro ihtiyaçlarını, bağlı birimlerinin ve üniversite yönetim kurulu ile senatosunun görüş ve önerilerini aldıktan sonra hazırlamak ve Yükseköğretim Kuruluna sunmak,
4. Gerekli gördüğü hallerde üniversiteyi oluşturan kuruluş ve birimlerde görevli öğretim elemanlarının ve diğer personelin görev yerlerini değiştirmek veya bunlara yeni görevler vermek,
5. Üniversitenin birimleri ve her düzeydeki personeli üzerinde genel gözetim ve denetim görevini sürdürmek,
6. Kanun ve yönetmeliklerle kendisine verilen diğer görevleri yapmaktır. Rektör, üniversitenin ve bağlı birimlerinin öğretim kapasitesinin rasyonel bir şekilde kullanılmasında ve geliştirilmesinde, öğrencilere gerekli sosyal hizmetlerin sağlanmasında, gerektiği zaman güvenlik önlemlerinin alınmasında, eğitim-öğretim, bilimsel araştırma ve yayın faaliyetlerinin devlet kalkınma planı ilke ve hedefleri doğrultusunda planlanıp yürütülmesinde, bilimsel ve idari gözetim ve denetimin yapılmasında ve bu görevlerin alt birimlere aktarılmasında, takip ve kontrol edilmesinde ve sonuçlarının alınmasında birinci derecede yetkili ve sorumludur.

Senato

a) Kuruluş ve İşleyişi: Senato rektörün başkanlığında, rektör yardımcıları, dekanlar ve her fakülteden, fakülte kurullarınca üç yıl için seçilecek birer öğretim üyesi ile rektörlüğe bağlı enstitü ve yüksekokul müdürlerinden oluşur.

Senato, her öğretim yılı başında ve sonunda olmak üzere yılda en az iki defa toplanır. Rektör, gerekli gördüğü hallerde senatoyu toplantıya çağırır.

b) Görevleri: Senato, üniversitenin akademik organı olup aşağıdaki görevleri yapar:

1. Üniversitenin eğitim-öğretim, bilimsel araştırma ve yayın faaliyetlerinin esasları hakkında karar almak,
2. Üniversitenin bütününe ilgilendiren kanun ve yönetmelik taslaklarını hazırlamak veya görüş bildirmek,
3. Rektörün onayından sonra Resmi Gazete' de yayımlanarak yürürlüğe girecek olan üniversite veya üniversitenin birimleri ile ilgili yönetmelikleri hazırlamak,
4. Üniversitenin yıllık eğitim-öğretim programını ve takvimini inceleyerek karara bağlamak.
5. Bir sınava bağlı olmayan fahri akademik unvanları vermek ve fakülte kurullarının bu konudaki önerilerini karara bağlamak,
6. Fakülte kurulları ile rektörlüğe bağlı enstitü ve yüksekokul kurullarının kararlarına yapılacak itirazları inceleyerek karara bağlamak,
7. Üniversite yönetim kuruluna üye seçmek,
8. Kanun ve yönetmeliklerle kendisine verilen diğer görevleri yapmaktır.

Üniversite Yönetim Kurulu

a) Kuruluş ve İşleyişi: Üniversite yönetim kurulu, rektörün başkanlığında dekanlardan, üniversiteye bağlı değişik öğretim birim ve alanlarını temsil edecek şekilde senatoca dört yıl için seçilecek üç profesörden oluşur. Rektör gerektiğinde yönetim kurulunu toplantıya çağırır. Rektör yardımcıları oy hakkı olmaksızın yönetim kurulu toplantılarına katılabilirler.

b) Görevleri: Üniversite yönetim kurulu idari faaliyetlerde rektöre yardımcı bir organ olup aşağıdaki görevleri yapar:

1. Yükseköğretim üst kuruluşları ile senato kararlarının uygulanmasında belirlenen plan ve programlar doğrultusunda rektöre yardım etmek,
2. Faaliyet plan ve programlarının uygulanmasını sağlamak, üniversiteye bağlı birimlerin önerilerini dikkate alarak yatırım programını, bütçe tasarısı taslağını incelemek ve kendi önerileri ile birlikte rektörlüğe sunmak,
3. Üniversite yönetimi ile ilgili olarak rektörün getireceği konularda karar almak,
4. Fakülte, enstitü ve yüksekokul yönetim kurullarının kararlarına yapılacak itirazları inceleyerek kesin karara bağlamak,
5. Kanun ve yönetmeliklerle verilen diğer görevleri yapmaktır.

Fakülteler

Fakülte; yüksek düzeyde eğitim-öğretim, bilimsel araştırma ve yayın yapan ve kendisine enstitü, yüksekokul ve benzeri kuruluşlar bağlanabilen bir yükseköğretim kurumudur ve kanunla kurulur. Fakülte, genellikle her biri en az ayrı bir eğitim programı yürüten bölümlerden oluşur. Bir eğitim programı uygulayan fakültelerde bir bölüm bulunur.

Dekan

a) Atanması: Fakültenin ve birimlerinin temsilcisi olan dekan, rektörün önereceği, üniversite içinden veya dışından üç profesör arasından Yükseköğretim Kurulunca üç yıl süre ile seçilir ve normal usul ile atanır. Süresi biten dekan yeniden atanabilir.

Dekan kendisine çalışmalarında yardımcı olmak üzere fakültenin aylıklı öğretim üyeleri arasından en çok iki kişiyi dekan yardımcısı olarak seçer. Dekan yardımcıları dekan tarafından en çok üç yıl için atanır. Dekan gerekli gördüğü hallerde yardımcılarını değiştirebilir. Dekanın görevi sona erdiğinde yardımcılarının görevi de sona erer.

Dekana, görevi başında olmadığı zaman yardımcılarında biri vekalet eder. Göreve vekalet altı aydan fazla sürerse, yeni bir dekan atanır.

b) Görev, yetki ve sorumlulukları:

1. Fakülte kurullarına başkanlık etmek, fakülte kurullarının kararlarını uygulamak ve fakülte birimleri arasında düzenli çalışmayı sağlamak,

2. Her öğretim yılı sonunda ve istendiğinde fakültenin genel durumu ve işleyişi hakkında rektöre rapor vermek,
3. Fakültenin ödenek ve kadro ihtiyaçlarını gerekçesi ile birlikte rektörlüğe bildirmek, fakülte bütçesi ile ilgili öneriyi fakülte yönetim kurulunun da görüşünü aldıktan sonra rektörlüğe sunmak,
4. Fakültenin birimleri ve her düzeydeki personeli üzerinde genel gözetim ve denetim görevini sürdürmek,
5. Kanun ve yönetmeliklerle kendisine verilen diğer görevleri yapmaktır. Dekan; fakültenin ve bağlı birimlerinin öğretim kapasitesinin rasyonel bir şekilde kullanılmasında ve geliştirilmesinde, gerektiği zaman güvenlik önlemlerinin alınmasıyla, öğrencilere gerekli sosyal hizmetlerin sağlanmasında, eğitim-öğretim, bilimsel araştırma ve yayın faaliyetlerinin düzenli bir şekilde yürütülmesinde, bütün faaliyetlerin gözetim ve denetiminin yapılmasında, takip ve kontrol edilmesinde ve sonuçlarının alınmasında rektöre karşı birinci derecede sorumludur.

Fakülte Kurulu

Kuruluş ve işleyişi: Fakülte kurulu, dekanın başkanlığında fakülteye bağlı bölümlerin başkanları ile varsa fakülteye bağlı enstitü ve yüksekokul müdürlerinden ve üç yıl için fakülte'deki profesörlerin kendi aralarından seçecekleri üç, doçentlerin kendi aralarından seçecekleri iki, yardımcı doçentlerin kendi aralarından seçecekleri bir öğretim üyesinden oluşur.

Fakülte kurulu olağan toplantılarını her yarıyıl başında ve sonunda yapar.

Dekan, gerekli gördüğü hallerde fakülte kurulunu toplantıya çağırır.

Görevleri: Fakülte kurulu, akademik bir organ olup aşağıdaki görevleri yapar:

1. Fakültenin eğitim-öğretim, bilimsel araştırma ve yayın faaliyetlerini ve bu faaliyetlerle ilgili esasları, plan, program ve eğitim-öğretim takvimini kararlaştırmak,
2. Fakülte yönetim kuruluna üye seçmek,
3. Kanun ve yönetmeliklerle verilen diğer görevleri yapmaktır.

Fakülte Yönetim Kurulu

Kuruluş ve işleyişi: Fakülte yönetim kurulu, dekanın başkanlığında fakülte kurulunun üç yıl için seçeceği üç profesör, iki doçent ve bir yardımcı doçentten oluşur.

Fakülte yönetim kurulu dekanın çağrısı üzerine toplanır. Yönetim kurulu gerekli gördüğü hallerde geçici çalışma grupları, eğitim-öğretim koordinatörlükleri kurabilir ve bunların görevlerini düzenler.

Görevleri: Fakülte yönetim kurulu, idari faaliyetlerde dekana yardımcı bir organ olup aşağıdaki görevleri yapar:

1. Fakülte kurulunun kararları ile tespit ettiği esasların uygulanmasında dekana yardım etmek,
2. Fakültenin eğitim-öğretim, plan ve programları ile akademik takvimin uygulanmasını sağlamak,

3. Fakültenin yatırım, program ve bütçe tasarısını hazırlamak,
4. Dekanın, fakülte yönetimi ile ilgili olarak getireceği bütün işlerde karar almak,
5. Öğrencilerin kabulü, ders intibakları ve çıkarılmaları ile eğitim-öğretim ve sınavlara ait işlemleri hakkında karar vermek,
6. Kanun ve yönetmeliklerle verilen diğer görevleri yapmaktır.

Enstitüler

Üniversite ve fakültelerde kurulan enstitüler, birden fazla benzer ve ilgili bilim dallarında lisansüstü eğitim-öğretim, bilimsel araştırma ve uygulama yapan birimlerdir ve kanunla kurulurlar. Enstitüler, ana bilim dallarından oluşur. Üniversite ve fakültelerde lisansüstü eğitim bu maksatla kurulan enstitüler tarafından düzenlenir.

Lisansüstü eğitimi düzenleyecek enstitüleri henüz kurulmamış bulunan üniversitelerde, lisansüstü eğitim programları senatolarınca yapılacak yönerge esaslarına göre yürütülür. Sağlık ve Sosyal Yardım Bakanlığı mevzuatı hükümleri uyarınca yürütülecek uzmanlık eğitimi tıp fakültelerince uygulanır. Enstitünün organları; enstitü müdürü, enstitü kurulu ve enstitü yönetim kuruludur.

Enstitü müdürü, ilgili fakülte dekanının önerisi üzerine rektör tarafından üç yıl için atanır. Rektörlüğe bağlı enstitülerde bu atama doğrudan rektör tarafından yapılır. Süresi biten müdür yeniden atanabilir. Rektör ve dekan öneri ve atamalarda ilgili öğretim üyeleri ile gereken istişarelerde bulunurlar.

Müdürün, enstitüde görevli, aylıklı öğretim elemanları arasından üç yıl için atayacağı en çok iki yardımcısı bulunur. Müdür gerektiğinde yardımcılarını değiştirebilir. Müdürün görevi sona erdiğinde yardımcıların görevleri de sona erer. Müdüre vekalet etmede veya müdürlüğün boşalmasında yapılacak işlem, dekanlarda olduğu gibidir. Enstitü müdürü, 2547 sayılı Kanun ile dekanlara verilmiş olan görevleri enstitü bakımından yerine getirir. Enstitü Kurulu; müdürün başkanlığında, müdür yardımcıları ve enstitüdeki ana bilim dalı başkanlarından oluşur. Enstitü yönetim kurulu; müdürün başkanlığında, müdür yardımcıları, müdür tarafından gösterilecek altı aday arasından enstitü kurulu tarafından üç yıl için seçilecek üç öğretim üyesinden oluşur. Enstitü kurulu ve enstitü yönetim kurulu, 2547 sayılı Kanun'la fakülte kurulu ve fakülte yönetim kuruluna verilmiş görevleri enstitü bakımından yerine getirirler.

Yüksekokullar

Yüksekokullar; ön lisans veya lisans düzeyinde belirli bir mesleğe yönelik eğitim-öğretime ağırlık veren yükseköğretim kurumlarıdır. Yüksekokullar her biri ayrı bir eğitim-öğretim programı yürüten bölümlerden veya anabilim veya ana sanat dallarından oluşur ve kanunla kurulurlar. Yüksekokulların organları, yüksekokul müdürü, yüksekokul kurulu, yüksekokul yönetim kuruludur.

Yüksekokul müdürü, üç yıl için ilgili fakülte dekanının önerisi üzerine rektör tarafından atanır. Rektörlüğe bağlı yüksekokullarda bu atama doğrudan rektör tarafından yapılır. Süresi biten müdür yeniden atanabilir. Müdürün okulda görevli aylıklı öğretim elemanları arasından üç yıl için atayacağı en çok iki

yardımcısı bulunur. Müdür gerekli gördüğü hallerde yardımcılarını değiştirebilir. Müdürün görevi sona erdiğinde yardımcıların görevleri de sona erer. Müdüre vekalet etmede veya müdürlüğün boşalmasında yapılacak işlem, dekanlarda olduğu gibidir. Yüksekokul müdürü, 2547 sayılı Kanun ile dekanlara verilmiş olan görevleri yüksekokul bakımından yerine getirir. Yüksekokul kurulu; müdürün başkanlığında, müdür yardımcıları ve okuldaki bölüm, anabilim veya ana sanat dalı başkanlarından oluşur. Yüksekokul yönetim kurulu; müdürün başkanlığında, müdür yardımcıları ile müdürün göstereceği altı aday arasından yüksekokul kurulu tarafından üç yıl için seçilecek üç öğretim üyesinden oluşur. Yüksekokul kurulu ve yüksekokul yönetim kurulu, 2547 sayılı Kanun'la fakülte kurulu ve fakülte kurulu yönetim kuruluna verilmiş görevleri yüksekokul bakımından yerine getirirler.

Bölümler; fakülte ve yüksekokulların amaç, kapsam ve nitelik yönünden bir bütün oluşturan ve lisans düzeyini de içeren en az bir eğitim-öğretim, bilim ve sanat dallarında araştırma ve uygulama yapan birimlerdir. Ancak, Tıp, Dış Hekimliği, Eczacılık, Veteriner, Hukuk ve İlahiyat gibi geleneksel olarak lisans düzeyinde bir eğitim-öğretim programı uygulayarak tek tür diploma veren yükseköğretim kurumlarında en çok üç bölüm kurulabilir. Yükseköğretim kurumları içinde bölüm açılmasına, birleştirilmesine veya kapatılmasına doğrudan veya üniversitelerden gelecek önerilere göre Yükseköğretim Kurulu karar verir. Bir diplomaya yönelik eğitim programı uygulamayan, Türkçe, yabancı diller, inkılap tarihi, plastik sanatlar, müzik ve beden eğitimi bölümleri rektörlüğe bağlı olarak da kurulabilir. Bölümler, birbirini tamamlayan veya birbirine yakın anabilim veya ana sanat dallarından oluşur. Bir fakültede veya yüksekokulda aynı veya benzer nitelikte eğitim-öğretim yapan birden fazla bölüm bulunamaz.

Bir bölümlü fakültelerde dekan aynı zamanda bölüm başkanıdır. Bölüm başkanı, o bölümün aylıklı profesörleri, bulunmadığı takdirde doçentleri, doçent de bulunmadığı takdirde yardımcı doçentleri arasından o bölümü oluşturan anabilim veya anasanat dalı başkanlarının 15 gün içinde verecekleri yazılı görüşlerini dikkate alarak bir hafta içinde fakültelerde, dekanca; fakülteye bağlı yüksekokullar ve konservatuvarlarda müdürün önerisi üzerine dekanca; rektörlüğe bağlı yüksekokullar ve konservatuvarlarda müdürün önerisi üzerine rektörce atanır. Dekan atamaları rektörlüğe bildirir.

Bölüm başkanı, bölümündeki öğretim üyelerinden iki kişiyi üç yıl için başkan yardımcısı olarak atayabilir. Bölüm başkanı gerekli gördüğünde yardımcılarını değiştirebilir. Bölüm başkanının görevi sona erdiğinde yardımcılarının görevleri de sona erer.

Bölüm başkanı, bölümün her düzeydeki eğitim-öğretim ve araştırmalarından ve bölümle ilgili her türlü faaliyetin düzenli ve verimli olarak yürütülmesinden, kaynakların etkili bir biçimde kullanılmasını sağlamaktan sorumludur. Bölüm başkanı fakülte veya yüksekokul kuruluna atılır ve bölümü temsil eder. Bölümde görevli öğretim elemanlarının görevlerini yapmaları bölüm başkanı tarafından izlenir ve denetlenir. Bölüm başkanı, her öğretim yılı sonunda bölümün geçmiş yıldaki eğitim-öğretim ve araştırma faaliyeti ile gelecek yıldaki çalışma planını açıklayan raporu bağlı bulunduğu rektör, dekan veya yüksekokul müdürüne sunar. Bölüm Kurulu; bölüm başkanının başkanlığında, varsa yardımcıları, o bölümü oluşturan anabilim veya anasanat dalları başkanlarından oluşur. Bölüm kurulu, bölüm ile bölüme bağlı anabilim veya anasanat dallarının eğitim-öğretim uygulama ve araştırma faaliyetlerinin, programlarının, araç, gereç ve fiziksel

imkanlarından en etkin biçimde yararlanmak için gerekli planların ve işbirliği esaslarının hazırlanması hususunda görüş bildirir. Bölüm kurulunun bu konularda hazırlayacağı öneriler, bölüm başkanının onayından sonra uygulanır.

Anabilim veya Anasanat Dalı

Anabilim veya anasanat dalı, bölümü oluşturan ve en az bir bilim veya sanat dalını kapsayan eğitim-öğretim uygulama ve araştırma faaliyetlerinin yürütüldüğü akademik bir birimdir. Anabilim veya anasanat dallarının kurulmasına, birleştirilmesine veya kaldırılmasına doğrudan veya üniversitelerden gelecek önerilere göre Yükseköğretim Kurulu karar verir. Anabilim veya anasanat dalı başkanı, o anabilim veya anasanat dalının profesörleri, bulunmadığı takdirde doçentleri, bulunmadığı takdirde yardımcı doçentleri, yardımcı doçent de bulunmadığı takdirde öğretim görevlileri arasından, o anabilim veya anasanat dalında görevli öğretim üyeleri ve öğretim görevlilerince seçilir ve bir hafta içinde yüksekokul müdürü, konservatuvar müdürü veya dekan tarafından atanır. Anabilim veya anasanat dalı başkanı olarak atanabilecek öğretim üyesi veya öğretim görevlisi sayısının en çok iki olması halinde, başkan, yüksekokul müdürü, konservatuvar müdürü veya dekan tarafından doğrudan atanır. Atamalar rektörlüğe bildirilir.

Anabilim veya anasanat dalı kurulu, bilim veya sanat dalı başkanlarından oluşur. Anabilim veya anasanat dalının, yalnız bir bilim veya sanat dalını kapsadığı durumlarda, anabilim veya anasanat dalı kurulu bütün öğretim üyelerinden ve öğretim görevlilerinden oluşur. Anabilim veya anasanat dalı kurulu, ilgili anabilim veya anasanat dalı programlarının planlanması ve uygulanmasında anabilim veya anasanat dalı başkanına görüş bildirir.

Bilim veya Sanat Dalı

Bilim veya sanat dalı, anabilim veya anasanat dalı içinde eğitim-öğretim, araştırma ve uygulama yapan bir birimdir. Anabilim veya anasanat dallarına bağlı olarak bilim veya sanat dalı kurulmasına ilgili anabilim veya anasanat dalı başkanı, bölüm başkanı ve dekanın ortak önerileri üzerine Yükseköğretim Kurulunun olumlu görüşü alınarak üniversite senatosunca karar verilir.

Bilim veya sanat dalı başkanı, o bilim veya sanat dalının profesörleri, bulunmadığı takdirde doçentleri, bulunmadığı takdirde yardımcı doçentleri, yardımcı doçent de bulunmadığı takdirde öğretim görevlileri arasından, o bilim veya sanat dalında görevli öğretim üyeleri ve öğretim görevlilerince seçilir ve bir hafta içinde yüksekokul müdürü, konservatuvar müdürü veya dekan tarafından atanır. Bilim veya sanat dalı başkanı olarak atanabilecek öğretim üyesi veya öğretim görevlisi sayısının en çok iki olması halinde başkan, yüksekokul müdürü, konservatuvar müdürü veya dekan tarafından doğrudan atanır. Atamalar rektörlüğe bildirilir.

Bilim veya sanat dalı kurulu, o bilim veya sanat dalında görevli profesör, doçent, yardımcı doçent ile öğretim görevlilerinden oluşur. Bilim veya sanat dalı kurulu, ders programlarının, araştırmaların hazırlanma ve uygulamaları ile ilgili önerilerini bilim veya sanat dalı başkanına sunar.

Yöneticilerle İlgili Ortak Hükümler

Bölüm, anabilim, anasanat, bilim ve sanat dalları başkanlarının görev süreleri üç yıldır. Süresi biten başkan yeniden aynı usullerle atanabilir. Bölüm başkanları ile yardımcıları devamlı statüde veya devlet memurlarının tâbi oldukları mesai saatlerine ve süresine tâbi olmak şartıyla kısmi statüde olan öğretim üyeleri arasında bu Yönetmeliğin 14; anabilim, anasanat, bilim ve sanat dalları başkanları ile yardımcıları devamlı statüde veya devlet memurlarının tâbi olduğu mesai saatlerine ve süresine tâbi olmak şartıyla kısmi statüde olan öğretim üyeleri, bulunmadığı takdirde öğretim görevlileri arasında Yönetmeliğin 16. ve 17. Maddelerinde belirtilen esaslara göre seçilir. Gerektiğinde, bir kişide birden fazla yöneticilik görevi, ancak rektörün onayı ile toplanabilir. Dekan gerekli gördüğü hallerde değişik eğitim birimlerinin koordinatörlüğünü yapar. Ancak birden fazla anabilim dalının kapsandığı bölümlerde bölüm başkanı bir anabilim dalı başkanlığını, birden fazla bilim dalının kapsandığı anabilim dallarında, anabilim dalı başkanı bir bilim dalı başkanlığını üstlenebilir. Dekan gerekli gördüğü hallerde değişik eğitim birimlerinin koordinatörlüğünü yapar.

Başkanlık görevinde bir doçentin bulunması halinde bir profesörün, bir yardımcı doçentin bulunması halinde profesör veya doçentin, bir öğretim görevlisinin bulunması halinde ise bir öğretim üyesinin aynı birimde görevlendirilmesi ile başkanlık görevi sona erer. Boşalan başkanlık görevine usulüne göre yeni başkan atanır. Bir birimde başkanlık yapan yardımcı doçentin veya öğretim görevlisinin görev sürelerinin bitiminde başkanlık görevleri de sona erer.

Bölüm, anabilim, anasanat, bilim ve sanat dalı başkanları görevi başında bulunamayacağı süreler için yardımcıları veya öğretim üyelerinden birini vekil olarak bırakırlar. Herhangi bir nedenle altı aydan fazla ayrılmalarda kalan süreyi tamamlamak üzere aynı yöntemle yeni bir başkan atanır.

Anabilim veya ana sanat dalı, bilim veya sanat dalı başkanlıkları boşaldığında, yüksekokul müdürü, konservatuvar müdürü veya dekan, o anabilim veya ana sanat, bilim veya sanat dalında görevli öğretim üyelerini ve öğretim görevlilerini, boşalmış olan dal başkanını seçmek üzere bir hafta içinde toplantıya çağırır. Seçimler üye tam sayısının yarısından bir fazlasının katılımı ile gizli oyla yapılır. Başkan katılan üye sayısının salt çoğunluğu ile seçilir. Anabilim veya ana sanat, bilim veya sanat dalı başkanlarının seçiminde ikinci tur sonunda salt çoğunluğun sağlanmaması halinde, üçüncü turda en çok oy alan aday seçilmiş olur.



Resim 1: Üniversiteden bir görünüm

Yükseköğretim Kurumlarının İdari Teşkilatı ve Görevleri

Yükseköğretim Kurumlarının İdari Teşkilatı ve Görevleri, Yükseköğretim Üst Kuruluşları ile Yükseköğretim Kurumlarının İdari Teşkilatı Hakkında 07/10/1983 tarih ve 124 sayılı Kanun Hükmünde Kararnamenin yedinci bölümde belirtilmiştir.

Üniversite İdari Teşkilatı aşağıdaki birimlerden oluşur:

- a) Genel Sekreterlik,
- b) Yapı İşleri ve Teknik Daire Başkanlığı,
- c) Personel Daire Başkanlığı,
- d) İdari ve Mali İşler Daire Başkanlığı
- e) Öğrenci İşleri Daire Başkanlığı,
- f) Sağlık, Kültür ve Spor Daire Başkanlığı,
- g) Kütüphane ve Dokümantasyon Daire Başkanlığı,
- h) Bilgi İşlem Daire Başkanlığı,
- i) Hukuk Müşavirliği,
- j) Strateji Geliştirme Daire Başkanlığı

Genel Sekreterlik

1. Genel Sekreterlik, bir Genel Sekreter ile en çok iki Genel Sekreter Yardımcısından ve bağlı birimlerden oluşur.

2. Genel Sekreter, üniversite idari teşkilatının başıdır ve bu teşkilatın çalışmasından Rektöre karşı sorumludur.

3. Genel Sekreter, üniversite idari teşkilatının başı olarak yapacağı görevler dışında, kendisi ve kendisine bağlı birimler aracılığı ile aşağıdaki görevleri yerine getirir.

- a) Üniversite idari teşkilatında bulunan birimlerin verimli, düzenli ve uyumlu şekilde çalışmasını sağlamak,
- b) Üniversite Senatosu ile Üniversite Yönetim Kurulunda oya katılmaksızın raportörlük görevi yapmak; bu kurullarda alınan kararların yazılması, korunması ve saklanmasını sağlamak,
- c) Üniversite Senatosu ile Üniversite Yönetim Kurulunun kararlarını üniversiteye bağlı birimlere iletmek,
- d) Üniversite idari teşkilatında görevlendirilecek personel hakkında rektöre öneride bulunmak,
- e) Basın ve halkla ilişkiler hizmetinin yürütülmesini sağlamak,
- f) Rektörlüğün yazışmalarını yürütmek,
- g) Rektörlüğün protokol, ziyaret ve tören işlerini düzenlemek,

h) Rektör tarafından verilecek benzeri görevleri yapmak.

Yapı İşleri ve Teknik Daire Başkanlığı

Yapı İşleri ve Teknik Daire Başkanlığının görevleri şunlardır:

- a) Üniversite bina ve tesislerinin projelerini yapmak, ihale dosyalarını hazırlamak, yapı ve onarımla ilgili ihaleleri yürütmek, inşaatları kontrol etmek ve teslim almak, bakım ve onarım işlerini yapmak,
- b) Kalorifer, kazan dairesi, soğuk oda, jeneratör, havalandırma sistemleri ile telefon santrali, çevre düzenleme ve araç işletme, asansör bakım ve onarımı ile benzer işleri yürütmek.

Personel Daire Başkanlığı

Personel Daire Başkanlığının görevleri şunlardır:

- a) Üniversitenin insan gücü planlaması ve personel politikasıyla ilgili çalışmalar yapmak, personel sisteminin geliştirilmesiyle ilgili önerilerde bulunmak,
- b) Üniversite personelinin atama, özlük ve emeklilik işleriyle ilgili işlemleri yapmak,
- c) İdari personelin hizmet öncesi ve hizmet içi eğitimi programlarını düzenlemek ve uygulamak,
- d) Verilecek benzeri görevleri yapmak.

İdari ve Mali İşler Daire Başkanlığı

İdari ve Mali İşler Daire Başkanlığının görevleri şunlardır:

- a) Üniversitenin ayniyat işleri ile her türlü ödeme ve tahsil işlerini yürütmek.
- b) Araç, gereç ve malzemenin temini ile ilgili hizmetleri yürütmek.
- c) Temizlik, aydınlatma, ısıtma, bakım, onarım ve benzeri işleri yapmak.
- d) Basın ve grafik işleri ile evrak, yazı, teksir hizmetlerini yerine getirmek.
- e) Sivil savunma, güvenlik ve çevre kontrolü işlerini yürütmek.
- f) Verilecek benzeri görevleri yapmak.

Öğrenci İşleri Daire Başkanlığı

Öğrenci İşleri Daire Başkanlığının görevleri şunlardır:

- a) Öğrencilerin yeni kayıt, kabul ve ders durumları ile ilgili gerekli işleri yapmak,
- b) Mezuniyet, kimlik, burs, mezunların izlenmesi işlemlerini yürütmek,
- c) Verilecek diğer benzeri görevleri yerine getirmek.

Sağlık, Kültür ve Spor Daire Başkanlığı

Sağlık, Kültür ve Spor Daire Başkanlığının görevleri şunlardır:

- a) Öğrencilerin ve personelin, sağlık işleri ve tedavileri ile ilgili hizmetleri yürütmek,
- b) Öğrencilerin ve personelin barınma, yemek ve benzeri ihtiyaçlarını karşılamak,
- c) Öğrencilerin ve personelin, spor, kültürel ve sosyal ihtiyaçlarını karşılayacak faaliyetleri düzenlemek.

Kütüphane ve Dokümantasyon Daire Başkanlığı

Kütüphane ve Dokümantasyon Daire Başkanlığının görevleri şunlardır:

- a) Üniversite kütüphanelerinin gerekli her türlü hizmetlerini karşılamak,
- b) Baskı, film, video bant, mikrofilm gibi kayıt katalogları ve hizmete sunma işlemleri ile bibliyografik tarama çalışmalarını yapmak,
- c) Verilecek benzeri diğer görevleri yerine getirmek.

Bilgi İşlem Daire Başkanlığı

Bilgi İşlem Daire Başkanlığının görevleri şunlardır:

- a) Üniversitedeki bilgi işlem sistemini işletmek; eğitim, öğretim ve araştırmalara destek olmak,
- b) Üniversitenin ihtiyaç duyacağı diğer bilgi işlem hizmetlerini yerine getirmek.

Hukuk Müşavirliği

Hukuk Müşavirliğinin görevleri şunlardır:

- a) Üniversitenin öğrencileri, diğer kişi ve kurumlarla olan anlaşmazlık ve uyuşmazlıklarında adli ve idari mercilerde üniversitenin haklarını savunmak,
- b) Üniversitenin tasarruflarının yürürlükteki kanunlara uygun olarak icrasında, idareye yardımcı olmak,
- c) Verilecek benzeri diğer görevleri yerine getirmek.

Strateji Geliştirme Daire Başkanlığı

Strateji Geliştirme Daire Başkanlığı, 24.12.2003 tarih ve 25326 sayılı Resmi Gazetede yayımlanan 5018 sayılı Kamu Mali Yönetimi ve Kontrol Kanununun 60.maddesi ile 24.12.2005 tarih ve 26033 sayılı Resmi Gazetede yayımlanan 5436 sayılı Kamu Malî Yönetimi Ve Kontrol Kanunu İle Bazı Kanun Ve Kanun Hükmünde Kararnemelerde Değişiklik Yapılması Hakkında Kanunun 15/c maddesine istinaden 01.01.2006 tarihinde kurulmuştur.

Görevleri ;

1. İdarenin stratejik plan ve performans programının hazırlanmasını koordine etmek ve sonuçlarının konsolide edilmesi çalışmalarını yürütmek.

2. İzleyen iki yılın bütçe tahminlerini de içeren idare bütçesini, stratejik plan ve yıllık performans programına uygun olarak hazırlamak ve idare faaliyetlerinin bunlara uygunluğunu izlemek ve değerlendirmek.
3. Mevzuatı uyarınca belirlenecek bütçe ilke ve esasları çerçevesinde, ayrıntılı harcama programı hazırlamak ve hizmet gereksinimleri dikkate alınarak ödeneğin ilgili birimlere gönderilmesini sağlamak.
4. Bütçe kayıtlarını tutmak, bütçe uygulama sonuçlarına ilişkin verileri toplamak, değerlendirmek ve bütçe kesin hesabı ile malî istatistikleri hazırlamak.
5. İlgili mevzuatı çerçevesinde idare gelirlerini tahakkuk ettirmek, gelir ve alacaklarının takip ve tahsil işlemlerini yürütmek.
6. Genel bütçe kapsamı dışında kalan idarelerde muhasebe hizmetlerini yürütmek.
7. Harcama birimleri tarafından hazırlanan birim faaliyet raporlarını da esas alarak idarenin faaliyet raporunu hazırlamak.
8. İdarenin mülkiyetinde veya kullanımında bulunan taşınır ve taşınmazlara ilişkin icmal cetvellerini düzenlemek.
9. İdarenin yatırım programının hazırlanmasını koordine etmek, uygulama sonuçlarını izlemek ve yıllık yatırım değerlendirme raporunu hazırlamak.
10. İdarenin, diğer idareler nezdinde takibi gereken malî iş ve işlemlerini yürütmek ve sonuçlandırmak.
11. Malî kanunlarla ilgili diğer mevzuatın uygulanması konusunda üst yöneticiye ve harcama yetkililerine gerekli bilgileri sağlamak ve danışmanlık yapmak.
12. Ön malî kontrol faaliyetini yürütmek.
13. İç kontrol sisteminin kurulması, standartlarının uygulanması ve geliştirilmesi konularında çalışmalar yapmak.
14. Malî konularda üst yönetici tarafından verilen diğer görevleri yapmak.

Üniversite Hastanesi Başmüdürlüğü

Hastane bulunan üniversitelerde, Hastane Başmüdürlüğünün görevleri şunlardır:

1. Hastanenin düzenli işlemlerini ve iyi hizmet vermesini sağlamak.
2. Kayıtların düzgün tutulmasını ve benzeri hizmetlerin görülmesini sağlamak.

Fakülte ve Yüksekokul İdari Teşkilatı ve Görevleri

Bir yerleşke yapısı içerisinde yer alan fakülte ve yüksekokullarda, fakülte ve yüksekokul sekreterine bağlı yeteri kadar uzman ve personelden oluşan sekreterlik, fakültenin veya yüksekokulun idari işlerini yürütür.

Merkezi olmayan bir yerleşim düzenindeki fakülte ve yüksekokullar ile üniversite rektörlüğünün bulunduğu şehirden başka şehirlerdeki fakülte ve yüksekokullarda idari yapı aşağıdaki şekilde düzenlenir.

a) Fakülte İdari Teşkilatı ve Görevleri

1. Fakülte idari teşkilatı, fakülte sekreteri ile sekreterlik bürosundan ve ihtiyaca göre kurulacak öğrenci işleri, personel, kütüphane, mali işler, yayın ve destek hizmetleri biriminden oluşur.
2. Bir fakültede 1.inci fıkrada sayılan birimlerin kurulmasına ilgili üniversitenin önerisi üzerine Yükseköğretim Kurulunca karar verilir.
3. Fakülte sekreteri ile sekreterlik bürosu ve varsa bağlı birimler, fakültenin idari hizmetlerinin yürütülmesinden sorumludurlar.

b) Yüksekokul İdari Teşkilatı ve Görevleri

1. Yüksekokul İdari teşkilatı, yüksekokul sekreteri ile sekreterlik bürosundan ve ihtiyaca göre kurulacak öğrenci işleri, personel, kütüphane, mali işler ve destek hizmetler biriminden oluşur.
2. Bir yüksekokulda, 1`inci fıkrada sayılan birimlerin kurulmasına, ilgili üniversitenin önerisi üzerine Yükseköğretim Kurulunca karar verilir.
3. Yüksekokul sekreteri ile sekreterlik bürosu ve varsa bağlı birimler, yüksekokulun idari hizmetlerinin yürütülmesinden sorumludurlar.

c) Enstitü İdari Teşkilatı Görevleri

Enstitü idari teşkilatı, enstitü sekreteri ile sekreterlik bürosundan ve ihtiyaca göre kurulacak öğrenci işleri ve destek hizmetleri biriminden oluşur.

Bir enstitüde, 1`inci fıkrada sayılan birimlerin kurulmasına ilgili üniversitenin önerisi üzerine Yükseköğretim Kurulunca karar verilir. Enstitü sekreteri ile sekreterlik bürosu ve varsa bağlı birimler, enstitünün idari hizmetlerinin yürütülmesinden sorumludur.

C-İDAREYE İLİŞKİN BİLGİLER

1-FİZİKSEL YAPI

Üniversitemiz 6.500 dekar yerleşke alanı, 5.242 dekar tarım alanı, 10.958 dekar ağaçlık alan, 2.300 dekar tarıma uygun olmayan alan olmak üzere toplam 25.000 dekar alana sahip merkez yerleşkesi olup, içerisinde 1 milyon m² yi aşkın kapalı alan bulunmaktadır.

Üniversitemiz alt yapı, derslik ve laboratuvarların teknolojik donanımları açısından oldukça iyi durumdadır. Bireysel çalışma odaları, derslikler ve bilgisayar laboratuvarları öğrenci merkezli eğitime daha uygun hale getirmek için gerekli teknolojik araç-gereçlerle donatılmıştır.

Atatürk Üniversitesi Yerleşkeleri ;

Üniversite, yaklaşık 1 milyon m² kapalı alan olmak üzere, toplam 25.000 dekar alana yayılmıştır. Üniversite merkez yerleşkesinde; Tıp Fakültesi, Diş Hekimliği Fakültesi, Ziraat Fakültesi, Mühendislik Fakültesi, İktisadi ve İdari Bilimler Fakültesi, Kazım Karabekir Eğitim Fakültesi, İlahiyat Fakültesi, Güzel Sanatlar Fakültesi, İletişim Fakültesi, Eczacılık Fakültesi, Veterinerlik Fakültesi, Fen Fakültesi, Edebiyat Fakültesi, Sağlık Bilimleri Fakültesi, Hukuk Fakültesi, Su Ürünleri Fakültesi ve Mimarlık ve Tasarım Fakültesi, Turizm Fakültesi, Spor Bilimleri Fakültesi, Hemşirelik Fakültesi bulunmaktadır. Merkez yerleşkede ayrıca Yabancı Diller Yüksek Okulu, Türk Musikisi Devlet Konservatuvarı, Erzurum Meslek Yüksek Okulu, Araştırma Hastanesi, Enstitüler ve Araştırma Merkezleri bulunmaktadır.

Erzurum'da merkez yerleşkede dışında Eğitim Fakültesi Yoncalık Yerleşkesi ile Halıcılık Eğitim Merkezi yer almaktadır. Ayrıca Oltu'da 2 fakülte ve yüksekokul, Aşkale, İspir, Pasinler, Narman, Şenkaya, Tortum, Horasan ve Hınıs İlçelerinde de meslek yüksekokulları yerleşkeleri bulunmaktadır.

Konukevi 1

Büyük çaplı onarımdan geçirilen konukevi 3 katlı olup 4 süit (2'si kral dairesi), 6 çift, 20 tek olmak üzere 30 oda, 50 yatak kapasitesine sahiptir. Ayrıca havuz ve sauna ile birlikte 120 kişi kapasiteli restoran, 45 kişi kapasiteli kahvaltı salonu ile misafirlerimizin gazete okuyup televizyon izleyebilecekleri bir dinlenme salonu bulunmaktadır.

Konukevimizde 24 saat sıcak su verilmektedir. Tüm odalarda duş, balkon, kablo TV ve Türksat uydu yayını, telefon, mini buzdolabı, kablolu ve kablosuz erişim imkânı sunan internet hizmeti ve 24 saat oda servisi bulunmaktadır. Konukevimizden yılda yaklaşık 3 bin 500 kişi faydalanmaktadır.

Konukevi 2

Büyük çaplı onarımdan geçirilen konukevinde 21 oda ve 32 yataklı olup 2 süit, 6 çift, 13 tek oda bulunmaktadır. Konukevimizden yılda ortalama 4 bin 500 kişi faydalanmakta; ayrıca 24 saat sıcak su verilmekte olup, tüm odalarında kablo TV yayını, dâhili ve harici telefon, mini buzdolabı, çalışma masası, kablosuz internet bulunmaktadır. Konukevinde 200 kişi kapasiteli bir restoran da mevcuttur.

Konukevi 3

2015 yılında hizmete giren konukevi 5 katlı 54 odalı 78 yataklı olan konukevimizde 5 süit, 25 çift, 24 tek oda bulunmaktadır. Konukevimizden yılda ortalama 7 bin 500 kişi faydalanmaktadır. Konukevimizde 24 saat sıcak su verilmekte olup, tüm odalarında kablo TV yayını, dâhili ve harici telefon, mini buzdolabı, çalışma masası, kablosuz internet bulunmaktadır.

Ayrıca 120 araç kapasiteli bir kapalı otoparkımız, 45 kişilik kahvaltı salonumuz ile misafirlerimize hizmet vermektedir.

Konukevi 4 (Atatürk Üniversitesi Başkent Konukevi)

2016 yılında faaliyete geçen konukevi 6 katlı, 33 oda ve 45 yataklı olan birimizde 18 çift, 15 tek oda bulunmakta olup, 24 saat sıcak su verilmektedir. Konukevimizin tüm odalarında kablo TV yayını, dâhili ve harici telefon, mini buzdolabı, kablosuz internet bulunmaktadır. Ayrıca dinlenmek, kitap okumak ve TV izlemek için lobi alanı mevcuttur.

Sağlıklı Yaşam Merkezi

584 m2 alandaki Sağlıklı Yaşam Merkezinde (Fitness Center) 15 adet kondisyon aleti mevcuttur. Ayrıca buhar banyosu, sauna, şok duş ve vitamin bar bulunmaktadır. Spor eğitmenleri nezaretinde plates, telebant, step dansı ve aerobik sporları yapılmaktadır.

Akademik ve İdari Personel Dinlenme Salonları

3048 m2 alana sahip, dinlenme salonlarımız 2 katlı olup, akademik lokalimizde üç salonumuz bulunmaktadır. İdari personel lokalimiz ise iki ayrı salon olarak hizmet vermektedir. Bina içerisinde 2016 yılında Sanat Evi oluşturulmuştur.

Bovling Salonu

2270 m2 alana kurulu olan 2 katlı Bovling Salonumuzda 8 adet bovlng makinesi bulunmaktadır. Salonumuzun 1. katında, 1 adet snack bar, bekleme salonu, çocuklar için oyun salonu, kafe; 2. katında 1 adet air hokey masası,

1 adet langırt oyunu, 6 adet Amerikan bilardo masası, 3 adet üç top bilardo masası, ayrıca 1 adet Vitamin Bar bulunmaktadır.

Kortlar

2709 m2 alanındaki bölgede 3 futbol, 2 basketbol sahası ve 5 tenis kortu bulunmaktadır. Ayrıca yaz aylarında hizmet veren bir de Kort Kafesi mevcuttur. Kortlarımızda turnuva maçları ve çeşitli etkinlikler düzenlenebilmektedir. 2008 yılına kadar 1 futbol, 1 basketbol sahası, 2 tenis kortu ve 1 kafeteryası olan tesisimizin, 2014 yılında kapasitesi 3 futbol ve 2 basketbol sahası, 5 tenis kortu ve 2 kafeye çıkarılmıştır.

Erzurumevi

Daha önceden 479 m2'lik alana kurulan ve otantik Erzurum evlerini andıran "Erzurumevi", büyük çaplı onarım ve yenileme çalışmalarının ardından düzenlenip daha kullanışlı bir hale getirilmiştir. İki katlı olan Erzurumevi özellikle protokol yemekleri ve gezi amaçlı etkinlikler için kullanılmaktadır.

Çay Bahçesi

Çay bahçesi 240 kişi kapasiteli, açık ve kapalı alanıyla personel, öğrenci ve halka açık bir işletmedir. 2014 yılı itibarıyla tamamen yenilenmiştir.

Lojmanlar

Atatürk Üniversitesinde şu an itibarıyla bulunan lojman sayısı bin 128 adet olup, 40 m2, 70 m2, 80 m2, 100 m2, 115 m2, 130 m2 ve 150 m2'lik daireler bulunmaktadır.

Kampüste hizmet veren kurum ve kuruluşlar

1 adet Postane

2 adet Banka Şubesi

Tüm Bankalara Ait Atm'ler

1 adet Sinema

3 adet Market

1 adet Mini Market

1 adet Manav

1 adet Süt ve Süt Ürünleri Satış Noktası

3 adet Büfe

4 adet Lokanta

6 adet Kafe

40 adet Kantin

1 adet Çiçekçi

1 adet Medikal Market

1 adet Kadın ve Erkek Kuaförleri

Kültür ve Gösteri Salonları

850 kişilik Kültür Merkezi (A Salonu)

510 kişilik Nenehatun Kültür ve Gösteri Merkezi 250 kişilik Kültür Merkezi

300 kişilik Gösteri Sanatları Merkezi

70'er kişilik 3 adet cep salonu

1 adet Kültür Merkezi Sergi Salonu

1 adet Kültür ve Gösteri Merkezi Fuaye Sergi Salonu 1 adet Tiyatro Sahnesi

3 adet Güzel Sanatlar Sergi alanları

Güzel Sanatlar Müzesi

Tüm Akademik Birimlerde 70-150 Kişilik

Konferans Salonları

Spor Salonları ve Alanları

2 Adet Futbol Çim Saha

4 Adet Futbol Halı Saha

5 Adet Basketbol Sahası

5 Adet Tenis Kortu

1 Adet Olimpik Atletizm Sahası

1 Adet Voleybol Salonu

1 Adet Hentbol Salonu

1 Adet Uzak Doğu Spor Salonları Salonu 1 Adet Halk Oyunları Salonu

1 Adet Güreş Salonu

1 Adet Jimnastik Salonu

1 Adet Yarı Olimpik Yüzme Havuzu

1 Adet Sağlıklı Yaşam Merkezi

2 Çok Amaçlı Spor Salonu

Yemekhaneler

Öğrenci Yemekhane Sayısı : 4 Adet

Öğrenci Yemekhane Alanı : 8.000 m²

Öğrenci Yemekhane Kapasitesi : 7.000 Kişi

Personel Yemekhane Sayısı : 2 Adet

Personel Yemekhane Alanı : 1.000 m²

Personel Yemekhane Kapasitesi : 1500 Kişi

Öğrenci Yurtları

Merkez yerleşkede ve şehrin muhtelif yerlerinde açılan Kredi ve Yurtlar Kurumuna bağlı yurtlar barınma ihtiyacını büyük ölçüde karşılamaktadır. Yurtlarda öğrencilerin sosyal, kültürel ve sportif etkinlikler yapabilecekleri ortak kullanım alanları mevcuttur.

Okul Öncesi ve İlköğretim Okulu Alanları

Anaokulu Sayısı :2

Anaokulu Alanı :300m²

Anaokulu Kapasitesi :150 Kişi

İlköğretim Okulu Sayısı : 2

İlköğretim Okulu Alanı :18.091m²

İlköğretim Okulu Kapasitesi:2.600 Kişi

Sağlık Merkezleri

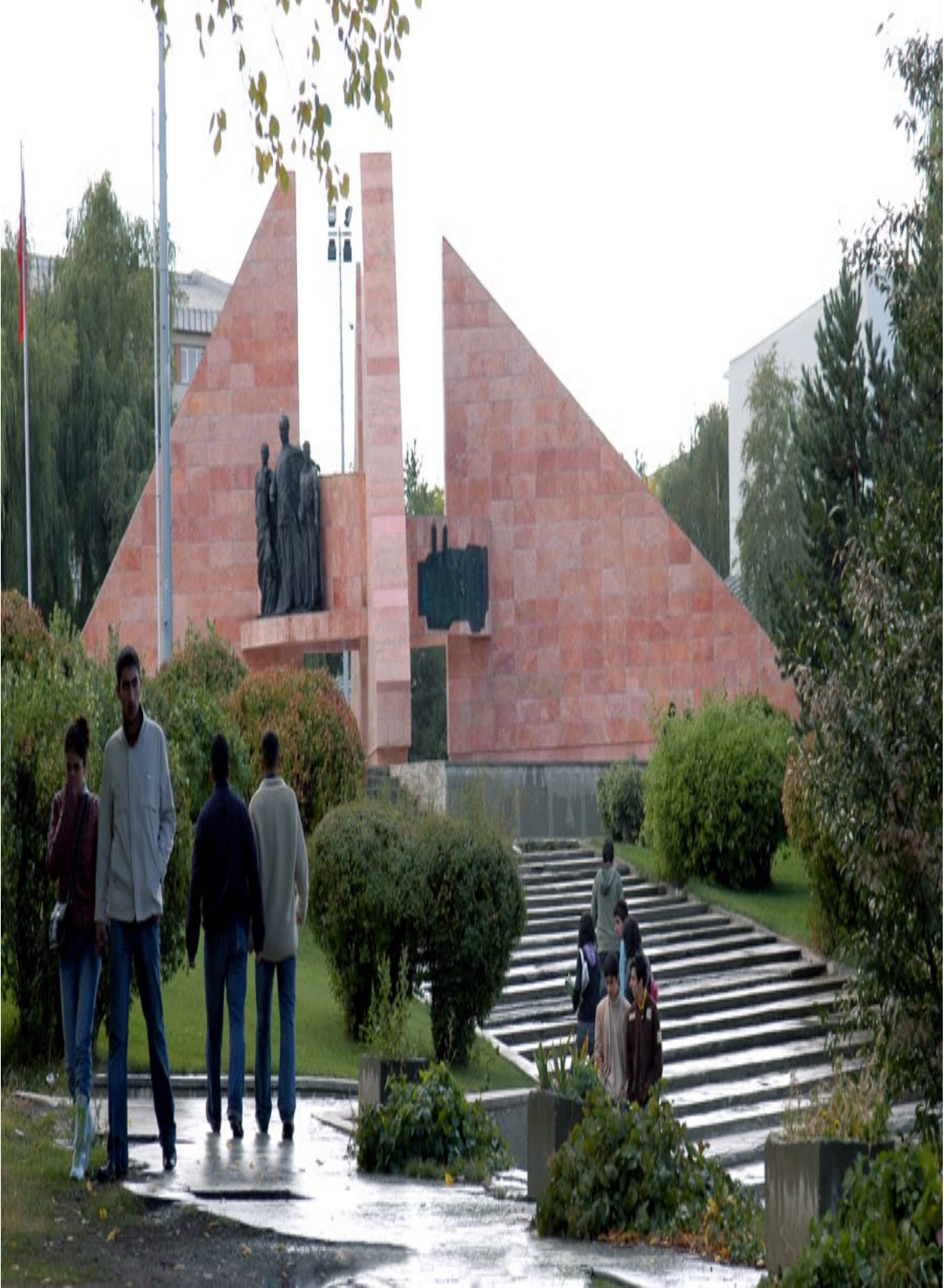
Merkez yerleşkede Araştırma Hastanesi, sağlık hizmeti ve uygulamalı tıp eğitimi verilmektedir. Toplam 1418 yatak kapasiteli olan bu hastanelerimizde yataklı ve ayaktan tanı-tedavi hizmeti sunulmaktadır. Hastanemizde toplam 22 odalı ameliyathane, 25 yetişkin, 8 yenidoğan yatağı olan yoğun bakım, 15 yataklı yanık, 14 yataklı transplantasyon ve 20 yataklı ayaktan hemodiyaliz ünitesi hizmet vermektedir.

Yine merkez yerleşkede Diş Hekimliği Fakültesi bünyesinde; Ağız ve Diş Çene Hastalıkları ve Cerrahisi Ana Bilim Dalı bünyesinde 10 yataklı bir ameliyathane hizmet vermektedir. Fakültemiz 24 saat acil servis hizmeti de sunmaktadır.

Turizm Fakültesi Uygulama Oteli

Atatürk Üniversitesi Turizm Fakültesi Uygulama Oteli; profesyonel ve kurumsal yaklaşım ile kaliteli hizmet ağırlıklı ve müşteri memnuniyeti odaklı bir model benimsemektedir. Buna göre, Turizm Fakültesi öğrencilerine yüksek standartlarda sektörde iş imkanı sağlama ve Türkiye'deki en başarılı uygulama oteli olma yolunda her geçen yıl daha mükemmeli sunmaya amaçlamaktadır.

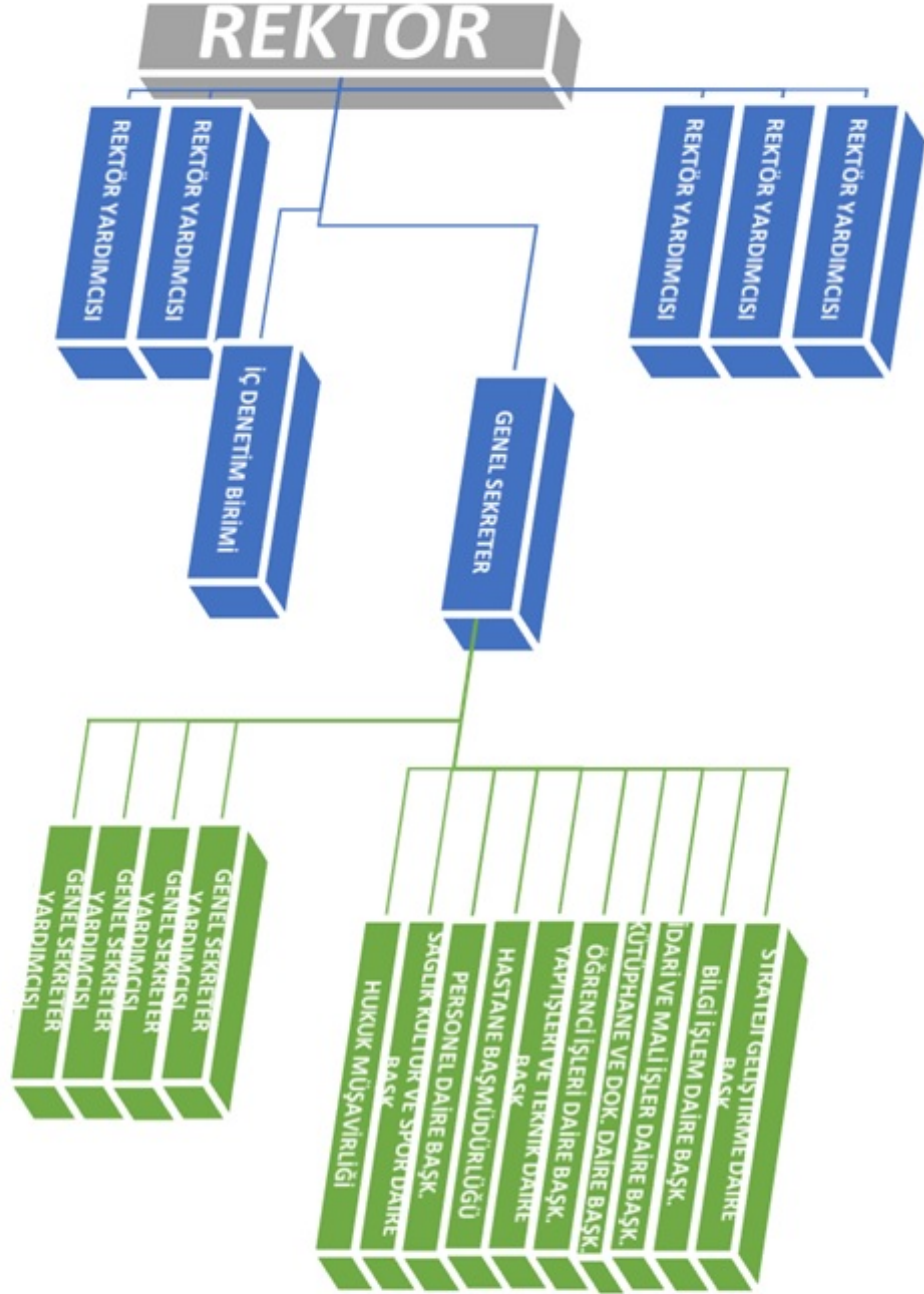
Atatürk Üniversitesi Turizm Fakültesi Uygulama Oteli; konaklayan her misafirinin ihtiyacına ve isteklerine uygun, yüksek kalitede hizmet üretmek; öğrencilerine ise yüksek standartlarda yenilikçi eğitim ve uygulama imkanı sunarak ülkemizi doğru, kaliteli ve güzel tanıtacak nitelikli personel yetiştirme misyonu ile hareket etmektedir.



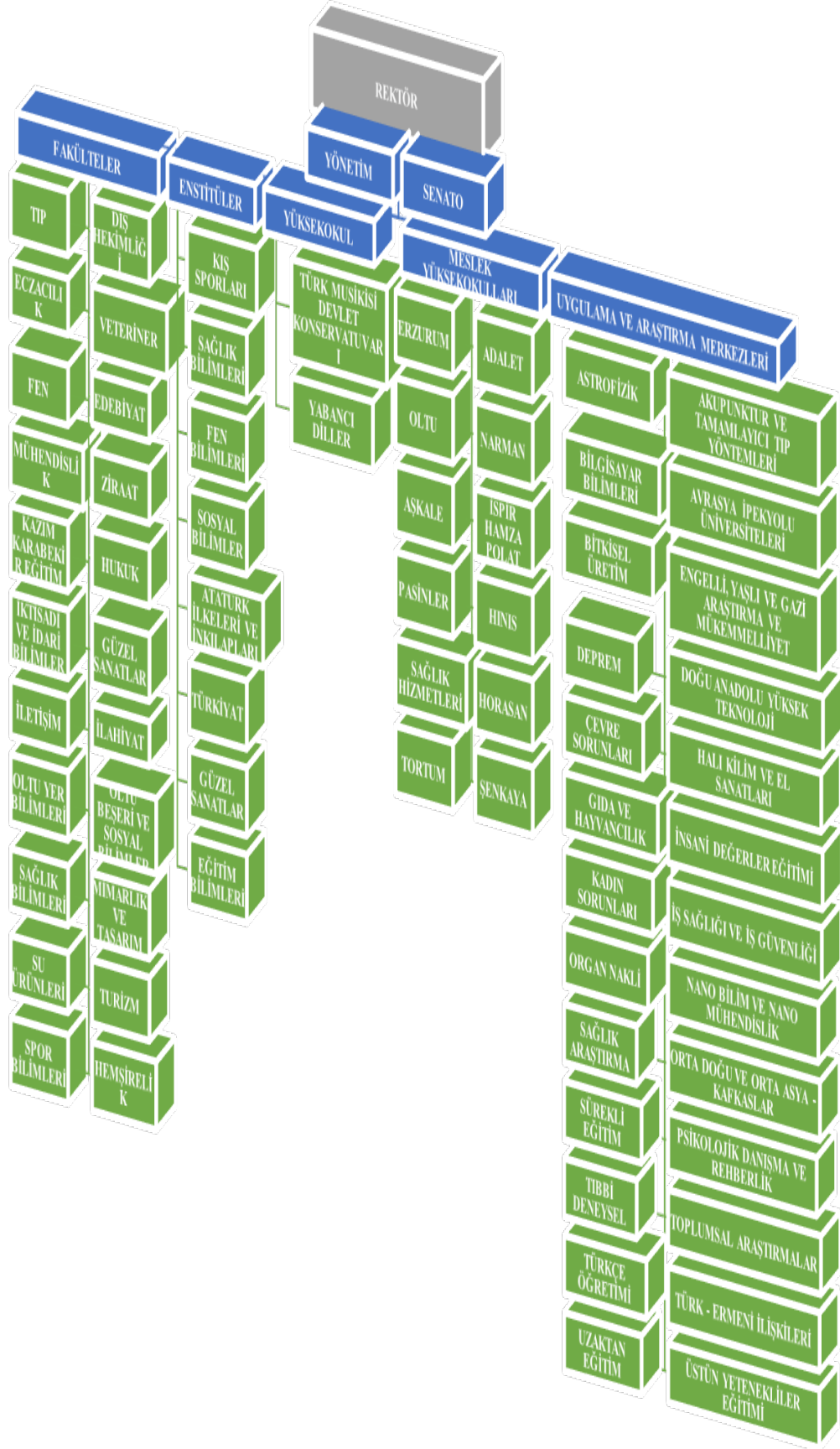
Resim 2: Üniversiteden bir görünüm

2-ÖRGÜT YAPISI

Atatürk Üniversitesi idari ve akademik teşkilat organizasyon şemaları aşağıda çıkarılmıştır.



Şema 1:İdari teşkilat organizasyon şeması



Şema 2: Akademik teşkilat organizasyon şeması

3-BİLGİ VE TEKNOLOJİK KAYNAKLAR

3.1 Bilgi İşlem Kaynakları

Üniversitemizin bilgi işlem alt yapısının kuruluşu, idamesi ve işletiminin yanı sıra bilgisayar bilimleri alanında uygulama ve araştırma faaliyetlerini icra etmek üzere Bilgisayar Bilimleri Uygulama ve Araştırma Merkezi bulunmaktadır. Merkez üniversitemizin geneline hizmet vermekte olup sunulan hizmetler aşağıda çıkarılmıştır.

a- Yazılımlar

- 1- Microsoft Masaüstü ve Sunucu İşletim Sistemleri
- 2- Microsoft Ofis Yazılımları
- 3- Antivirus yazılımları
- 4- Veri Tabanı Yazılımları (Oracle, MySql, MsSql)
- 5- Network Kontrol Yönetim Yazılımı
- 6- Autocad
- 7- Solidworks
- 8- Labview
- 9- Chemcad
- 10- Netcad
- 11- Matlab
- 12- Ansys
- 13- Wolfram Mathematica
- 14- IBM Statistics
- 15- Creo
- 16- ChembioDraw
- 17- Eviews
- 18- Orcad
- 19- Solidcam
- 20- Arcgis
- 21- Esetendpoint Security
- 22- Kaspersky
- 23- Microsoft Ürünleri
- 24- Symantec
- 25- Trendmicro

b. Donanımlar

- 1- Aktif Cihazlar
 - a. HP10512 Omurga 2 Adet
 - b. Switchler 22 Adet
 - c. Acces Point 11 Adet
- 2- PaloAlto 5220 Güvenlik Duvarı
- 3- Sentilog 5651 Log Kayıt Cihazı
- 4- Citrix Netscaler
- 5- Kamera Sistemi Cihazları
- 6- Sunucular

- a. 18 Adet Fiziksel Sunucu
- b. 320 Adet Sanal Sunucu
- 7- Depolama Üniteleri
 - a. 1 Adet HP 3 PAR
 - b. 1 Adet EMC Hukuk Fakültesi
 - c. 1 Adet Huawei Hukuk Fakültesi
 - d. 1 Adet EMC ATABAUM
 - e. 4 Adet NAS Depolama Birimi ATABAUM
- 8- UPS'ler
 - a. ATABAUM Sistem Odası 2 Adet 120 kVA
 - b. Hukuk Fakültesi Sistem Odası 2 Adet 60 kVA
- 9- Klima ve Soğutma Üniteleri
 - a. ATABAUM Sistem Odası 3 Adet Sanayi Tipi Klima
 - b. Hukuk Fakültesi Sistem Odası 2 Adet Sanayi Tipi Klima
 - c. Dış Hekimli Fakültesi Sistem Odası 2 Adet Sanayi Tipi Klima
 - d. ATABAUM Güç Odası 2 Adet Salon Tipi Klima
 - e. Hukuk Fakültesi Güç Odası 2 Adet Salon Tipi Klima
 - f. Dış Hekimliği Fakültesi 1 Adet

c-sunulan hizmetler

2019 Yılı içerisinde ATA-BAUM bünyesinde yapılan faaliyetler aşağıda ana başlıklar halinde verilmiştir:

Web Tabanlı Yazılım Geliştirme Birimi

Bilgisayar Bilimleri Araştırma ve Uygulama Merkezi'nde bulunan Yazılım Geliştirme biriminin hazırladığı,

1. PDRUYAM otomasyonu hizmete sunuldu.
PDRUYAM: Psikolojik Danışmanlık almak isteyen Üniversitemiz Personeli veya Öğrencilerinin kayıtlarının alındığı, randevu taleplerinin oluşturulduğu, randevu süreçlerinin kontrollü yapıldığı, danışmanın notlarının kayıt edildiği, danışanın ölçeklerinin dijital ortamda cevaplayabildiği ve Raporlamaların dijital ortamdan alınabildiği yazılımdır.
2. Bilgisayar Bilimleri Araştırma ve Uygulama Merkezi'nde bulunan Yazılım Geliştirme Birimi'nin Kurumsal İletişim ile hazırladığı Atatürk Üniversitesi resmi web sitesi hizmete alındı.
Atatürk Üniversitesi web sayfası akademik, idari, öğrenci ve araştırmacıların işlemlerini ve araştırmalarını daha kolay ve hızlı bir şekilde gerçekleştirmeleri için misyon ve vizyonumuza uygun yeni web sitesi 2 Eylül'de hizmete sunuldu. Atatürk Üniversitesi'nin yeni web sitesi BAUM (Bilgisayar Bilimleri Araştırma ve Uygulama Merkezi) ve Kurumsal İletişim Direktörlüğü'yle beraber geliştirmiştir.
3. Dijital sergi otomasyonu hizmete sunuldu.
Atatürk Üniversitesinde gerçekleşecek olan bilimsel ve sanatsal sergilerle ilgili bilgilere dijital ortamdan ulaşabilmek için dijital sergi web yazılımı hizmete sunuldu.
4. Hayvan Hastanesi'nin resmi web sitesi hizmete sunuldu.
Atatürk Üniversitesi Hayvan Hastanesi'nde bulunan bölümlere, hizmetlere, fiyat listesine kolay ve hızlı bir şekilde ulaşabilmek için yeni web sayfası hazırlanarak hizmete sunuldu.
5. Atatürk Üniversitesi Kütüphanesi'nin resmi web sitesi hizmete sunuldu.
Atatürk Üniversitesi Prof. Dr. Fuat Sezgin Kütüphanesi'nde bulunan hizmetlere, E-kaynaklara, veritabanı eğitimine, Araştırma araçlarına ulaşımını hızlandırmak için web sayfası hazırlandı.
6. Atatürk Üniversitesi ATABAUM Staj Başvuru Portalı hizmete sunuldu.

- ATABAUM Staj Başvuru Portalı: ATABAUM'a staj başvurusu yapmak isteyen öğrencilerin başvurularını dijital ortamda gerçekleştirmeleri ve staj veren kurumun bu başvuruları dijital ortamdan kontrolünü sağlaması için gerçekleştirilmiş bir yazılımdır.
7. Atatürk Üniversitesi'ne ait olan Uygulama Oteli'nin resmi web sitesi hizmete sunuldu.
Atatürk Üniversitesi Turizm Fakültesi Uygulama Oteli'nde bulunan otel, cafe, restoran, konferans ve organizasyon rezervasyonlarının kolay ve hızlı bir şekilde gerçekleştirilmesi için web sitesi hazırlandı.
 8. Palandöken 2023 kalkınma Zirvesi web sitesi hizmete sunuldu.
Erzurum'un ekonomik, kültürel, sosyal, iktisadi vb. alanlarda kalkınabilmesini hedefleyen Palandöken 2023 Zirvesi Çalıştayının web sitesi hizmete sunuldu.
 9. Kurumsal İletişim Direktörlüğü'nün resmi web sitesi hizmete sunuldu.
Kurumsal İletişim faaliyetlerinin nasıl yürütüldüğünü görebilmemiz için web yazılım sitesi hazırlandı.
 10. Atatürk Üniversitesi İstatistik sayfası yenilendi.
Atatürk Üniversitesi'nde bulunan akademik, idari ve öğrenci sayısının, alınan toplam ödül, patent, proje, kitap, makale, tebliğ, sanatsal faaliyet, araştırma, sertifika, kurslarının istatistik olarak dijital ortamda görünebilmesini sağlayan web tabanlı yazılımın güncellenmesi.
 11. Personel Takip Sistemi için kart okuyucu tasarlandı ve kodlandı.
Personel Takip Sistemi: ATABAUM personelinin günlük, haftalık ve aylık giriş-çıkış ve toplam çalışma saatlerini dijital ortamda görebildikleri web tabanlı yazılımdır.
 12. AtademiX portalının arayüzü yenilendi.
 13. BİTUM arazi seçme sayfası tamamlandı. Parsel isimleriyle dilekçe oluşturma talebi yapım aşamasındadır.
 14. E-kitap sistemi geliştirilmesi tamamlandı.
 15. PDRUYAM otomasyonu admin tarafı istekleri yapıldı. Randevu onaylaması yapıldı. Raporlamalar için ilgi birimden bilgi talep edildi.
 16. Atatürk Üniversitesi web sayfası için gelen 42 talep gerçekleştirildi.
 - Ana sayfa sliderda bulunan Geleceğe Bakış haberinin Html ve Css kodlaması yapıldı, Sağlık/Hastane sayfasında bulunan Hayvan Hastanesi ile ilgili düzenleme, Ana sayfa slider'a geleceğe bakış ve farklılaşma stratejisi alt sayfaların bağlanması gibi
 17. Açık bilim yazıları sisteminin geliştirilmesine başlandı.
 18. ATASEM otomasyonu ana sayfası, form sayfaları tasarlandı. Personel ve yönetim sayfaları yapıldı. Galeri modülü: Fotoğraf yükleme hariç yapıldı (Fotoğraf kategorisi). Yazı paylaşımı yapabilecekleri Blog sayfası yapıldı.
 19. Mezun Yönetim Sistemi'nin kodlamasına başlandı.
 20. Merkezi Ambar Sistemi geliştirme çalışmalarına başlandı.
 21. Spor birimi web sitesinin çalışması yapıldı, içerik girilmesi için ilgili birime teslim edildi.
 22. "wopam2019" kongre web sitesinin çalışması yapıldı, içerik girilmesi için ilgili birime teslim edildi.
 23. "hikayemvar" web sitesinin çalışması yapıldı, içerik girilmesi için ilgili birime teslim edildi.
 24. Anesteziyoloji Klinik Araştırma ve Uygulama Ofisi web sitesi yapılarak kullanıma açıldı. Kadın Sorunları Uygulama ve Araştırma Merkezi için web site çalışması yapıldı. İlgili birime teslim edildi.
 25. ATASEM otomasyonu ile ilgili; Fotoğraf ekleme arayüzü tamamlandı. Kullanıcı arayüzü tamamlandı. Galeri modülü tamamlandı.
 26. Açık Bilim Yazıları ile ilgili; Birim ilişkilendirmesi yapıldı. Anahtar kelime ekleme tamamlandı.
 27. PDRUYAM otomasyonu Randevu onaylaması tamamlandı, yazılım süreci tamamlandı. Birimin ek talebi doğrultusunda yapılması istenen, Raporlamalar için ilgili birimden bilgi beklenmektedir.
 28. BİTUM otomasyonu ile ilgili; Parsel isimleriyle dilekçe oluşturma yapıldı. Kursiyer işlemleri sayfaları tasarlandı.

29. Personel Takip Sistemi pilot uygulaması Web biriminde Personel ve Akitli öğrencilerin mesai takibi ile gerçekleştirildi. Sistemin BAUM'a kurulması sağlanacaktır. Yazılımın yönetici arayüzü daha da işlevsel olması için geliştirilmektedir.
30. Eduroam kablosuz bağlantı giriş sayfası (Html-Css) yeniden tasarlandı.
31. Stok Takip Sistemini, BAUM kontrolünde dış firmaya yaptırmak için Satın Alım teknik şartnamesi yazıldı.
32. BAUM'dan talep edilen "Alan Adı/Kongre/Çalıştay/Konferans/Web Sayfası" talepleri için kullanılan başvuru formu dijital hale getirildi. Başvuruların Online yapılabilmesi için çalışmalar başlatıldı.
33. BAUM ve Bilgi İşlem Daire Başkanlığı web sayfaları düzenlendi; Sayfalarda içerik düzenlemesi yapıldı. Sıkça sorulan sorular (SSS) yeniden düzenlendi. BAUM'un kullanıcılara hizmet olarak sunduğu Yazılım indirme sayfaları yeniden tasarlandı ve güncellendi. Slayt- haber/duyuru (güncel) eklemeleri gerçekleştirildi.
34. ATABAUM twitter hesabına Sosyal medya verileri girildi. Düzenli veri toplanması için yeni mail adresi oluşturuldu.
35. istatistik.atauni.edu.tr ana sayfasındaki hatalar giderildi, güncellemeler yapıldı. Mobil uyumlu olmayan yerler düzeltildi.
36. Kurumsal İletişim Direktörlüğünden fakültelere ait görseller temin edildi. E-PORTAL üzerinden tüm fakültelerimizin, Fakülte sayfalarındaki Slayt yüklemeleri gerçekleştirildi.
37. E-PORTAL'a ÜBYS ve Destek üzerinden gelen 97 talep gerçekleştirildi.

Üniversite Bilgi Yönetim Sistemi Birimi

Bilgisayar Bilimleri Araştırma ve Uygulama Merkezi'nde bulunan ÜBYS Yazılım Geliştirme Birimi'nin hazırladığı,

1. Yabancı Uyruklu ve İşçi İzin Sistemi Projesi:
Yabancı uyruklu personelin ve işçilerin izinlerini Personel Bilgi Yönetim Sistemi(PBYS) üzerinden alabilmelerini ve Elektronik Belge Yönetim Sistemi(EBYS) üzerinden izin belgelerini onaylayabilmelerini sağlayan sistemdir.
2. İzinli Yabancı Uyruklu ve İşçi Takip Projesi:
Yabancı uyruklu personelin ve işçilerin izinlerinin Personel Bilgi Yönetim Sistemi(PBYS) üzerinden Birim Amirleri tarafından kontrolünün sağlanabildiği sistemdir.
3. E-Kartlar Kart Talep ve Yönetimi Projesi:
Akademik personelin, idari personelin ve işçilerin kart talebini Personel Bilgi Yönetim Sistemi (PBYS) üzerinden yapabilmelerini sağlayan sistemdir. Aynı zamanda kart talebinde bulunan kişilerin kart basım işlemlerinin gerçekleştirilebildiği, birim, personel tipi, durum ve kişi bazlı filtreleme seçeneklerinin sunulduğu projedir.
4. Yeni Nesil Puanlama Projesi:
Akademiyenlerin şimdiki faaliyet durumlarının ve gelecekteki planlarının puanlanarak birim/bölüm bazında raporlama seçeneklerinin sunulduğu Akademik Performans Bilgi Yönetim Sistemi(APBYS) üzerinde bulunan sistemdir.
5. Mesai Takip Sistemi:
İşçi ve Memur statüsünde bulunan personelin mesai takibi için Mesai Talep ve Mesai Kısıt İşlemleri isminde Personel Bilgi Yönetim Sistemi (PBYS) içerisine entegre edilen raporlama, fazla çalışma takip işlemleri, kontenjan işlemleri ve tatil, izinli günler, maksimum fazla çalışma saati gibi kontrollerin bulunduğu sistemdir.
6. Etkinlik Takip Sistemi Üniversite salonlarında etkinlik talebinde bulunmak isteyen kişilerin, ÜBYS'ye entegre edilen 'Etkinlik Takip Sistemi' aracılığıyla işlemlerini elektronik ortamda kısa sürede gerçekleştirebileceği sistemdir. E-imza ile bireysel olarak başlatılacak olan ön başvuru, seçilen birim yönetimine ve sonrasında Etkinlik ve Organizasyon Birimine iletilecektir. Etkinlik ve Organizasyon Yönetiminin üniversitede düzenlenmiş bütün etkinlikleri tarih aralığına göre

listelebilmesi ve raporlayabilmesi sağlanmaktadır. Etkinlik ve Organizasyon Yönetimi her etkinliğe ait yüklenen resimler ve etkinlik raporlarına buradan ulaşabilmektedir.

7. Aktif Pasif Kullanıcılar Sayfası:
E-imza alma işlemlerinde aktif ve pasif kullanıcılara göre işlem yapılmasını sağlayan, Sistem Yöneticilerine sunulan sistemdir.
8. Tasarruf Tedbirleri Sayfası:
Üniversitemiz birim amirleri Genel Sekreter, Dekan, Enstitü Müdürü, Yüksekokul Müdürü, Meslek Yüksekokulu Müdürü, Araştırma ve Uygulama Merkezi Müdürü ve Daire Başkanlarının kendi birimlerine ait yaptıkları tasarruf miktarlarını aylık olarak girerek Üniversite Yönetiminin tek bir sayfada görüp inceleyebildiği Üniversite Bilgi Yönetim Sistemi üzerindeki sistemdir.
9. İzmir Katip Çelebi Üniversitesi'nde düzenlenen "Üniversite Bilgi Yönetim Sistemi" çalıştayına katılım sağlandı.
10. 23.11.2019 tarihinde hafta sonu planlı veritabanı bakım ve güncelleme çalışması yapıldı.
11. Kişi yönetimi sayfasındaki memur bilgileri tabına Ubys koordinatörlüğü talebi üzerine e-imza alımlarında kontrolü sağlamak için kadro kodu eklendi.
12. Toplu terfilerde Sağlık Arş.Uyg.Merkezi için terfi hazırlanmaya çalışıldığında kişi bazlı oluşan hata giderildi.
13. Heyet raporu alınırken kalan izin süresinin yanlış gösterilmesi hatası giderildi.
14. Ders yükünde güz dönemine geçince yaz periyodunun açık olması ve bu yüzden ilgili dönemin gelmemesi hatası giderildi.
15. Ders yükünde telafi dersi öğrenim türüne göre derslerin gelmemesi hatası giderildi.
16. Üniversitemiz strateji geliştirme daire başkanlığının, ikinci öğretim kapsamında görev yapan memur ve işçilerin fazla mesai ödemelerine ilişkin ödeme emri belgeleri tahakkuk birimlerince ayrı ayrı düzenlendiğinden, puantajlarının da ayrı düzenlenmesi sağlandı.
17. Yeni kurulan sendika bilgilerinin sendika ekranına (emeklilik/kamu sendikaları) eklenmesi sağlandı.
18. Diğer personel izin bilgisinin Ebys'den onaylanması işlemi memur izin bilgisindeki gibi yapıldı.
19. Diğer personele ait izin bilgisi yoksa da izin süresi hesaplanması sağlandı.
20. Citrixten ayrılan lojman için personel bilgileri sayfası yapıldı.
21. Mesai listesinde mesai kaydı yok ise hata gelmesi engellendi.
22. Mesai listesi genel sekreterlik kontenjanı işçi ve memur için ayrı ayrı gönderilmesi sağlandı.
23. Ebys'de ilgi eklerken sıralama seçilebilmesi sağlandı.
24. Ebys'de belgeye not eklendiği zaman üreticiye bilgilendirme maili gönderilmesi sağlandı.
25. Ebys'de belge gezgini optimizasyon çalışması tamamlandı.
26. Ebys'de muhatap pozisyon kısmında pasif pozisyonları gelme hatası giderildi.
27. Ebys'de belge gezgininde arama yapıldığı zaman listelenen belgelerden çöp kutusunda olanların bir şekilde çöp kutusunda bulunduğu uyarı şeklinde kullanıcıya gösterildi.
28. Yönetim kurulu modülü kullanıma açıldı.
29. Ders yükü sistemindeki hatalar giderildi.
30. Ebys'ye yönelik farklı birimlerden gelen 12 talep ve hata giderildi.
31. Kart Talep ve Takip Sisteminde iyileştirmeler yapıldı.
32. Personel Kartvizit Talep Sistemi analiz çalışması yapıldı.
33. E-imza istemci uygulaması olan EGA- İmza lisansları firmadan temin edilerek yenilendi.
34. İşçi izinleri için UBYS entegrasyonu yapıldı. Pilot ilk uygulama için hastaneden veri talep edildi.

Öğrenci Bilgi Yönetim Sistemi Birimi

1. Bilgisayar Bilimleri Araştırma ve Uygulama Merkezi'nde bulunan ÖBS Yazılım Geliştirme Birimi'nin hazırladığı Öğrenci Portfolyo Platformu:
Bu proje ile öğrencilerin dijital ortamları kullanarak eğitim dönemlerindeki akademik başarılarının görünür kılmaları sağlanarak kariyer planlamalarının desteklenmesi amaçlanmaktadır. Platform sayesinde öğrenciler öğretim süreçlerinde aldığı dersler, yaptığı projeler, akademik ve sosyal

- yetenekleri/sertifikalari portfolyosunda görünmekte ve tüm dünyaya açılmaktadır. Öğrenci Portfolyo platformu projesinde BAUM ve Dijital Dönüşüm ve Yazılım Ofisi beraber geliştirmiştir.
2. Bilgisayar Bilimleri Araştırma ve Uygulama Merkezi'nde bulunan ÖBS Yazılım Geliştirme Birimi'nin hazırladığı Lisansüstü Süreçlerin ÖBS'ye Entegre Edilmesi. Lisansüstü Eğitim Koordinatörlüğü ve Bilgisayar Uygulama Araştırma Merkezi işbirliği ile Lisansüstü öğrencilerimizin ders aşamasından mezuniyete kadar olan tüm etkinlik başvurularını Öğrenci Bilgi Sistemi (ÖBS) üzerinden gerçekleştirilmesine başlanmıştır. Öğrenciler kayıt sonrası aşamaları ÖBS'den takip etmekte ders alma, seminer, yeterlilik, tez izleme komitesinin kurulması, tez önerisinin verilmesi, tez izleme komiteleri, savunma ve mezuniyet basamaklarının her birini bu sistem üzerinden gerçekleştirmektedir. Böylece öğrenci her bir adımı atlamadan takip edebilmektedir. Aynı şekilde danışmanlar da kendi öğrencilerinin aşamalarını buradan takip ederek gerekli onay işlemlerini sistem üzerinden yapabilmektedir.

Sistem Yönetimi Birimi

1. Sistem odalarında bulunan klima ve UPS'lerin bakımları yapıldı.
2. Bilgisayar Bilimleri Araştırma ve Uygulama Merkezi'nde bulunan Sistem Yönetim biriminin hazırladığı sanal sunucu yönetiminin, kontrolünün ve hizmetlerin sürekliliğinin sağlanması.
Atatürk Üniversitesi bünyesinde bulunan 18 fiziksel 320 Adet sanal sunucunun yönetiminin, kontrolünün ve hizmetlerin sürekliliğinin sağlanması amacıyla yapılan tüm çalışmalar birimimiz tarafından yapılmaktadır.
3. Sistem odalarında bulunan yangın söndürme sistemlerinin bakım ve onarım çalışmaları yapıldı.
4. Sistem odasının takibi ile ilgili akademik çalışmalar yapılmıştır.
Gıda ve Hayvancılık Araştırma ve Uygulama Merkezi'ne sunucu tahsis edildi.
5. Anesteziyoloji Klinik Araştırma ve Uygulama Ofisi'ne sunucu ve alan adı tahsis edildi.
6. Uzaktan Eğitim Uygulama ve Araştırma Merkezi Müdürlüğü sunucularının kaynaklarının artırımı yapıldı.
7. ChemDraw ve Mathematica yazılımı alımı süreci yapıldı.
8. BAP Koordinasyon Birimi'ne sunucu tahsis edildi.
9. Ziraat Fakültesi Gıda Mühendisliği internet ihtiyacı için keşif çalışması yapıldı.
10. Anysis yazılımının satın alınma süreci tamamlandı.
11. E-hizmet kapısı sisteminin beta versiyonu tamamlandı.
12. Tekil Kimlik Doğrulama (SSO) projesi ile üniversitenin tüm elektronik hizmetlerin kanun ve yönetmeliklere uygunluğu iyileştirilmeye başlandı. Proje kapsamında, belirtilen ihtiyaçların giderilmesi ve örnek bir modelin hayata geçirilmesi sonucunda, Atatürk Üniversitesinde bulunan elektronik hizmetlerden hâlihazırda kullanılmakta olan 27 servisin geliştirilecek sisteme entegrasyonunun sağlanması hedeflenmektedir.
13. Siber saldırı türü olan DDOS'lara karşı etkin savunma mekanizması geliştirilmesi için gerekli araştırma ve altyapı çalışmaları yapılarak protoip ürün pilot uygulamaya alındı.
14. İnterdisiplinle çalışma kapsamında biri Q1 diğeri Q2 sınıfında olmak üzere iki SCSI makale diğeri birimlerle gerçekleştirilen ortak çalışma kapsamında yayınlandı.
15. Ağ sanallaştırma projesi planlanarak; geliştirilen diğeri projelerin altyapısı düzenlendi.
16. Single Sign-On (SSO) ve ağ yönetimi kapsamında Radius sisteminin Redis ile bağlantı çalışmalarına başlandı.
17. "entegre E-hizmet sistemi" ve "akıllı sınıf" konulu projeler BAP birimine önerildi.

Network ve Donanım Birimi

Bilgisayar Bilimleri Araştırma ve Uygulama Merkezi'nde bulunan Network birimi,

1. Edebiyat Fakültesi'nin yeni binası için gerekli olan network altyapısının kurulması

Edebiyat Fakültesi yeni binasının network altyapısının kurulması yapılmıştır. Edebiyat fakültesine 163 adet Acces Point, 22 adet switch çalışır vaziyette teslim edilmiştir.

2. Yarı olimpiik yüzme havuzu için gerekli olan network altyapısının kurulması

Yarı olimpiik yüzme havuzunun gerekli keşiflerinin yapılması ve network altyapısının kurulması yapılmıştır.

3. İletişim Fakültesi'nin ek bina ve yeni binası için gerekli olan network altyapısının kurulması

İletişim Fakültesi ek bina ve yeni bina network altyapısının kurulması yapılmıştır. İletişim Fakültesi yeni binaya 7 switch, 21 Access Point; İletişim Fakültesi ek binaya 4 switch 7 access point çalışır vaziyette teslim edilmiştir.

4. Isı santralleri otomasyon sisteminin network altyapısı oluşturuldu.
5. Edebiyat Fakültesi yeni binasının network sorunları giderildi.
6. Koruma ve Güvenlik Müdürlüğü'ne 1 adet switch çalışır halde teslim edildi.
7. Proje Geliştirme ve Koordinasyon Ofisi bilgisayarlarının bakımı yapıldı.
8. İktisadi ve İdari Bilimler Fakültesi bilgisayar laboratuvarlarının bakım ve onarımı yapıldı.
9. Uluslararası Dil Sınavları Koordinatörlüğü'nün bilgisayarlarına güncelleme işlemi yapıldı.
10. Tortum Meslek Yüksekokulu'na gidilerek Bilgisayar Laboratuvarlarına istenilen programlar kuruldu ve internet problemleri giderildi.
11. Oltu Beşeri ve Sosyal Bilimler Fakültesi'ne gidilerek internet sorunları giderildi.
12. Oltu Yer Bilimleri Fakültesi'ne gidilerek internet sorunları giderildi.
13. Narman Meslek Yüksekokulu'na gidilerek 1 adet switch teslim edilerek internet sorunları giderildi.
14. Mühendislik Fakültesi'ne 1 adet AP teslim edildi.
15. Sosyal Tesisler Müdürlüğü'ne 3 adet AP teslim edildi.
16. Ziraat Fakültesi Tarımsal Sulama bölümünün bilgisayar laboratuvarındaki bilgisayarların kurulumu yapıldı ve gerekli programlar yüklendi.
17. Horasan Meslek Yüksekokulu'na ait 28 adet bilgisayarın bakım ve onarım işlemleri yapıldı.
18. Veterinerlik fakültesinde bulunan 17 adet bilgisayarın kurulumu yapıldı.
19. Güzel sanatlar fakültesinde 17 adet bilgisayarın yeniden kurulumu yapıldı.
20. Sağlık bilimleri fakültesinde 15 adet bilgisayarın yeniden kurulumu yapıldı.
21. ATABAUM bilgisayar laboratuvarının yeniden kurulumu yapılarak gerekli yazılımlar yüklendi.
22. Lojmanlarda kullanılan modemlerin kurulumu gerçekleştirildi.
23. Üniversitemizde e-imza cihazı kullanan personellerin sorunları giderildi.
24. Ziraat Fakültesi Tarım Ekonomisi Bölümü'nde 19 adet bilgisayarın işletim sistemi kurulumu yapılarak gerekli programlar yüklendi.
25. Açıköğretim Fakültesi'ne görevli işlemleri için sunucu tahsis edildi.
26. Yükseköğretim Kurumlarında İç Kalite Güvence Sistemi yazılımı kurulumu yapıldı.
27. Öğrenci İşleri Daire Başkanlığına "9. Yükseköğretimde Öğrenci İşleri: Mevzuat Uygulama ve Birliktelik" toplantısı için kullanılmak üzere alan adının tahsis edildi.
28. Güzel Sanatlar Fakültesi'ne web alanı tahsis edildi.
29. Yapı işleri ve Teknik Daire Başkanlığına 1 adet switch tespit edildi.
30. Deprem Araştırma Merkezi Müdürlüğü Konaklı istasyonu Müdürlüğü internet ihtiyacı için keşif çalışması yapıldı.
31. Biyoçeşitlilik Uygulama ve Araştırma Merkezi Müdürlüğü internet ihtiyacı için keşif çalışması yapıldı.

32. Sosyal Tesisler Müdürlüğüne bağlı Yeşil Çay Bahçesi ve Açık Kortlar tesisine 3 adet access point takılarak çalışır halde teslim edildi.
33. Sosyal Tesisler Müdürlüğüne bağlı olarak faaliyet sürdüren Halıcılık ve Uygulama Oteli (Konukevi-3) internet problemleri giderilerek 1 adet switch teslim edildi.
34. Çocuk ve Bilim Eğitimi Uygulama ve Araştırma Merkezi Müdürlüğü internet kablosu ihtiyacı giderildi.
35. Kurumsal İletişim Direktörlüğüne Atatürk Üniversitesi ve Türkiye Dil ve Edebiyat Derneği Erzurum Şubesi tarafından ortaklaşa düzenlenecek olan 'Geleneksel Öykü, Deneme ve Kısa Film Senaryo Yarışması' için alan adı tahsis edildi.

Eğitim Faaliyetleri

1. ATABAUM ihtiyaçları göz önünde bulundurularak 05-07.08.2019 tarihleri arasında BT 301 numaralı salonda Network eğitimi düzenlendi.
2. 26.11.2019 Salı günü 13.00-16.00 saatleri arasında EndNote eğitimi düzenlendi.
3. VMware eğitimi düzenlendi.

Ulusal ve Uluslararası İşbirlikleri

1. e-Devlet ile yapılan protokol kapsamında ihtiyaç duyulan entegrasyon gerçekleştirildi.
2. Hastane tarafından verilen hizmetlerin sağlandığı uygulamalar ile entegrasyon kapsamında gerekli görüşmeler başlatıldı.
3. DAYTAM tarafından özel bir firmaya yaptırılan uygulamanın entegrasyonu sağlandı.
4. KİD birimi ile birlikte yapılan yeni web sitesi hizmete sunuldu.
5. Öğrenci Portfolyo platformu projesini BAUM ve Dijital Dönüşüm ve Yazılım Ofisi beraber geliştirdi.

3.2 Kütüphane Kaynakları

Kütüphane ve Dokümantasyon Daire Başkanlığı, ülkemizin sosyal, kültürel, bilimsel ve ekonomik yönden kalkınmasına katkı sağlayacak olan yetişmiş insan gücünü sağlamak amacıyla öğretim elemanları, öğrenciler, idari personel ve üniversite dışından gelen araştırmacıların eğitim öğretim ve araştırmalarında destek olmak için, basılı ve elektronik ortamdaki bilgiyi seçme, sağlama, düzenleme, hizmete sunma ve koruma işlemlerini yerine getirmektedir.

Fiziksel Yapı

a. Merkez Kütüphane

Alan Adı	Adedi	Metrekare	Kullanıcı Sayısı
Bilgi Kaynakları Salonu	6	3300	384
Çalışma Salonu	1	250	192
Kantin	1	350	-
İnternet Salonu	1	50	12
Cilt Atölyesi	1	60	-
İdari Hizmet Alanı	14	280	-
Depo Alanı	2	40	-
Arşiv Alanı	1	3000	-
Toplam	27	7330	588

b. Çalışma Salonu (Ek Bina)

Yeni çalışma salonumuz 2017 yılında hizmete açılmış olup özellikleri aşağıdaki gibidir.

Alan Adı	Adedi	Metrekare	Kullanıcı Sayısı
Çalışma Salonu	12	6376	1137
İnternet Salonu	1	50	21
Kantin	2	200	-
İdari Hizmet Alanı	2	150	6
Depo Alanı	2	400	-
Fotokopi	1	4	1
Yayın Müdürlüğü	1	100	-
Dinlenme alanı, Mescitler, WC'ler v.b. alanları		720	-
Toplam	22	8000	1165

Bilgi ve Teknolojik Kaynaklar

1. Yazılımlar ve Bilgi Erişim Sistemleri

Kullanım Alanları	Yazılım / Program
Otomasyon (İşletim) Sistemi	YORDAM Kütüphane Otomasyon Bilgi ve Belge Erişim Sistemi
Veritabanları Toplu Tarama Motoru	SUMMON Elektronik Kaynaklar Toplu Tarama
Kurumsal Arşiv İşletim Sistemi	Dspace Kurumsal Açık Erişim Platformu
KİTS İşletim Sistemi	KİTS Kütüphaneler Arası İşbirliği Takip Sistemi
Belge Sağlama İşletim Sistemi	TÜBESS Türkiye Belge Sağlama ve Ödünç Verme Sistemi
Belge Yönetim Sistemi	ÜBYS Üniversite Belge Sağlama ve Ödünç Verme Sistemi
Toplam	6

2. Kütüphane Kaynakları

Basılı Kitap Sayısı	206.816 Adet
Yazma Eser Sayısı	1.797 Adet
Basılı Dergi	5.283 Adet
Elektronik Kitap Sayısı (Tam Metin)	225.000 Adet
Elektronik Dergi Sayısı (Tam Metin)	84.693 Adet
Elektronik Tez Sayısı (Tam Metin)	1.500.000 Adet
Veri Tabanı	44 Adet
Tez	14.548 Adet
Harita	7185 Adet
Görsel (CD, DVD)	2905 Adet

Mevcut Koleksiyonun Yazı Diline Göre Dağılımı

Türkçe Kitap Sayısı	Osmanlıca Kitap Sayısı	İngilizce Kitap Sayısı	Diğer Dillerdeki Kitap Sayısı
118.728	37.585	25.992	21.000

2019 yılında Ödünç kitap alan Kişi Sayısı: 101.565

2019 yılında Ödünç Verilen Kitap Sayısı: 121.825

4-İNSAN KAYNAKLARI

4.1 Akademik Personel

Üniversitemiz yetişmiş öğretim elemanı kadrosuyla ülkemizin sayılı üniversiteleri arasında yer almaktadır. Üniversitemizde, (598) profesör, (296) doçent, (640) doktor öğretim üyesi, (299) öğretim görevlisi, (905) araştırma görevlisi olmak üzere toplam (2738) öğretim elemanı bulunmaktadır.

AKADEMİK PERSONELİN SAYISAL DÖKÜM CETVELİ									
ÜNVANI	KADRO	1	2	3	4	5	6	7	TOPLAM
PROFESÖR	DOLU	598							598
	BOŞ	33							33
DOÇENT	DOLU	295	1						296
	BOŞ	88	3						91
DR. ÖĞRETİM ÜYESİ	DOLU	520	49	65	2	4			640
	BOŞ	93	14	16	2	1			126
ÖĞR.GÖR.	DOLU	115	25	24	44	85	6		299
	BOŞ	13	3	9	15	30	16		86
ARŞ.GÖR.	DOLU				714	177	10	4	905
	BOŞ				284	95	23	3	405
TOPLAM	DOLU	1528	75	89	760	266	16	4	2738
	BOŞ	227	20	25	301	126	39	3	741

4.2. İdari Personel

Üniversitemizde hizmet sınıfları itibariyle genel idare, teknik, sağlık, avukatlık, eğitim-öğretim, din ve yardımcı hizmetler sınıflarına göre toplam idari personel sayısı 1698 dir.

ATATÜRK ÜNİVERSİTESİ FAALİYET RAPORU

ATATÜRK ÜNİVERSİTESİNİN İDARİ PERSONEL DURUMU							
BİRİMİ	GİH.	TH.	SH.	AH.	DH.	YH.	TOPLAM
Genel Sekreterlik	12						12
Strateji Geliştirme Daire Başk.	15						15
Personel Daire Başkanlığı	32						32
Öğrenci İşleri Dairesi Başkanlığı	21						21
Kütüphane ve Dok.Dai.Başk.	20					1	21
Sağlık-Kültür ve Spor Dai.Başk.	25		4			4	33
Hukuk Müşavirliği	2			7			9
Bilgi İşlem Daire Başkanlığı	46						46
Yapı İşleri ve Teknik Daire Bşk.	16	99				12	127
İdari ve Mali İşler Dai.Başk.	56	1				34	91
Sivil Savunma Uzmanlığı	43						43
6360 Belediyeden Aktarılan Kadrolar	6						6
2828 Sosyal Hizmetler	17					12	29
3713 Şehit ve Gazi Yakınları	7					4	11
Dönersermayeler	2	1	96			8	107
Özelleştirme	7	1					8
Üniversite Hast.Başmüdürlüğü	86	28	320		2	77	513
Ziraat Fakültesi	33	12	1			18	64
Tıp Fakültesi	25		3			3	31
Fen Fakültesi	19	6				5	30
Edebiyat Fakültesi	23	3				3	29
Mühendislik Fakültesi	17	15				6	38
İktisadi ve İdari Bilimler Fakül.	12	1				4	17
Kazım Karabekir Eğitim Fakül.	26	4				4	34
İlahiyat Fakültesi	21	2				3	26
Diş Hekimliği Fakültesi	17	1	10			5	33
Güzel Sanatlar Fakültesi	17	1				4	22
İletişim Fakültesi	12						12
Eczacılık Fakültesi	11					1	12
Veteriner Fakültesi	9	1	1				11
Hukuk Fakültesi	7						7
Sağlık Bilimleri Fakültesi	13					1	14
Oltu Yer Bilimleri Fakültesi	11						11
Mimarlık ve Tasarım Fakültesi	6						6
Su Ürünleri Fakültesi	5						5
Açıköğretim Fakültesi	4						4
Turizm Fakültesi	9						9
Spor Bilimleri Fakültesi	12					2	14
Oltu Beşeri ve Sosyal Bilimler Fakültesi	4						4
Hemşirelik Fakültesi	3						3
Erzurum Meslek Yüksekokulu	11	19				2	32
Sağlık Hizmetleri Meslek Yüksekokulu	6					1	7
Türk Musikisi Devlet Konservatuarı	5						5
Pasinler Meslek Yüksekokulu	3					1	4
Aşkale Meslek Yüksekokulu	7					1	8
Oltu Meslek Yüksekokulu	7					2	9
Narman Meslek Yüksekokulu	3						3
İspir Hamza Polat Meslek Y.O.	2						2
Hınıs Meslek Yüksekokulu	3						3
Yabancı Diller Yüksekokulu	10					1	11
Şenkaya Meslek Yüksekokulu	1						1
Tortum Meslek Yüksekokulu	3						3
Horasan Meslek Yüksekokulu	4						4
Adelet Meslek Yüksekokulu	3						3
Atatürk İlk ve İnk.Tar.Ensttüsü	4					2	6
Fen Bilimleri Ensttüsü	8						8
Sosyal Bilimler Ensttüsü	7						7
Sağlık Bilimleri Ensttüsü	6						6
Güzel Sanatlar Ensttüsü	4					1	5
Türkiyat Araştırmaları Ensttüsü	4						4
Eğitim Bilimleri Ensttüsü	5						5
Kış Sporları Ensttüsü	2						2
GENEL TOPLAM	837	195	435	7	2	222	1698

5-SUNULAN HİZMETLER**5.1 Eğitim Hizmetleri**

Kayıtlı Öğrenci sayıları:

2019-2020 EĞİTİM-ÖĞRETİM YILI KAYITLI ÖĞRENCİ BİLGİLERİ																
	Önlisans			Lisans			Yüksek Lisans			Sanatta Yeterlilik			Doktora			Toplam
	Erkek	Kız	Toplam	Erkek	Kız	Toplam	Erkek	Kız	Toplam	Erkek	Kız	Toplam	Erkek	Kız	Toplam	
Toplam	142045	179622	321667	55373	58006	113379	2448	2247	4695	31	24	55	1418	978	2396	442192
Açık Öğretim	132926	173294	306220	31244	32434	63678										369898
İkinci Öğretim	2240	816	3056	7373	5113	12486	5		5							15547
Örgün Öğretim	6876	5511	12387	14436	16590	31026	2135	2087	4222	31	24	55	1418	978	2396	50086
Uzaktan Eğitim	3	1	4	2320	3869	6189	308	160	468							6661

Yeni Kayıt Öğrenci Sayıları:

2019-2020 EĞİTİM-ÖĞRETİM YILI YENİ KAYIT ÖĞRENCİ BİLGİLERİ																
	Önlisans			Lisans			Yüksek Lisans			Sanatta Yeterlilik			Doktora			Toplam
	Erkek	Kız	Toplam	Erkek	Kız	Toplam	Erkek	Kız	Toplam	Erkek	Kız	Toplam	Erkek	Kız	Toplam	
Toplam	29746	40717	70463	12114	13805	25919	752	630	1382	10	8	18	180	172	352	98134
Açık Öğretim	27417	38427	65844	6755	6940	13695										79539
İkinci Öğretim	426	228	654	1151	853	2004										2658
Örgün Öğretim	1903	2062	3965	3215	4520	7735	628	561	1189	10	8	18	180	172	352	13259
Uzaktan Eğitim				993	1492	2485	124	69	193							2678

Mezun Öğrenci Sayıları:

2018-2019 EĞİTİM-ÖĞRETİM YILI MEZUN ÖĞRENCİ İSTATİSTİKLERİ																
	Önlisans			Lisans			Yüksek Lisans			Sanatta Yeterlilik			Doktora			Toplam
	Erkek	Kız	Toplam	Erkek	Kız	Toplam	Erkek	Kız	Toplam	Erkek	Kız	Toplam	Erkek	Kız	Toplam	
Toplam	8627	18330	26957	6650	11383	18033	649	607	1256	2	2	4	158	113	271	46521
Açık Öğretim	7599	17207	24806	3320	6807	10127										34933
İkinci Öğretim	223	132	355	1154	1016	2170	14	3	17							2542
Örgün Öğretim	805	991	1796	1911	2880	4791	537	564	1101	2	2	4	158	113	271	7963
Uzaktan Eğitim				265	680	945	98	40	138							1083

Kuruluştan günümüze Kayıtlı-Mezun Öğrenci Sayıları:

1958'DEN 2019'A KAYITLI- MEZUN ÖĞRENCİ SAYILARI					
Kayıt Yaptıranlar			Mezun Olanlar		
Erkek	Kız	Toplam	Erkek	Kız	Toplam
456387	456667	913054	190935	202190	393125

Uluslararası Öğrenci Sayıları:

ULUSLARARASI ÖĞRENCİ SAYILARI		
AÖF	Ö.Ö	Toplam
84 UYRUK		
1704	1596	3300

2019 İlk Yerleşme Analiz Bilgileri:

	Örgün Öğretim			Açıköğretim			Toplam		
	Kontenjan	Yerleşen	Yerleşme Oranı	Kontenjan	Yerleşen	Yerleşme Oranı	Kontenjan	Yerleşen	Yerleşme Oranı
Ön Lisans	4880	4646	0,95	38050	29102	0,76	42930	33748	0,79
Lisans	6936	6497	0,94	6350	4653	0,73	13286	11150	0,84
Toplam	11816	11143	0,94	44400	33755	0,76	56216	44898	0,80

5.2 Sağlık Hizmetleri

Sağlık; Anne karnından ölüme kadar her yaş ve konumdaki insanımızı yakından ilgilendiren konuların başında gelmektedir. Bu bilinç ve sorumlulukla işlevlerini yerine getiren Atatürk Üniversitesi Araştırma Hastanesi; halkımıza hızlı, etkin ve kolay ulaşılabilir bir sağlık hizmeti sunmayı amaçlamakta ve bu yolda kendini sürekli yenileyerek önemli adımlar atmaktadır.

Gelişmiş bir tıp merkezi olarak, sağlık hizmetlerinin sunumunda popülist yaklaşımlar yerine, çağın gerektirdiği donanım ve yatırımları yaparak modern tıbbın tüm olanaklarını halka ulaştırmak ilk hedef olmuştur. Bu anlayıştan hareketle son yıllarda yeni bir yapılanmaya gidilmiş ve sağlık alanında insanımızın gereksinimlerine cevap veren bir sistem hayata geçirilmiştir.

Hastanemiz 13 Şubat 1966 tarihinde Devlet Hastanesi binasında (Sağlık Bakanlığı Numune Hastanesi`nde) hizmet vermeye başlamış, 1 Ocak 1978 tarihinde kampüs içerisindeki binada hizmetini başlanmış olup, 07.10.2009 tarihinde ek binanın tamamlanıp hizmete açılmasıyla dâhili klinikler ve tüm poliklinikler yeni binaya taşınmıştır.

2011 yılında Eski Yakutiye Araştırma Hastanesi binasının tadilatı tamamlanmış olup, Aziziye Araştırma Hastanesinde bulunan Cerrahi Kliniklerinin bu binaya taşınması sağlanmıştır. Ayrıca eski hemşire katı olarak kullanılan bina yıkılarak, alanı daha da genişletilmiş, buraya Kardiyoloji, Göğüs Cerrahi ve Kalp Damar Cerrahi Kliniklerinin içinde bulunduğu bir ek bina inşaatı tamamlanarak faaliyetlerine başlamıştır.

Hastanemiz 1418 yatak kapasiteli olup, 14 vilayete ve sağlık turizmi kapsamında komşu ülkelere sağlık hizmeti veren bir tıp merkezidir.

Hastaneye İlişkin Bilgiler

Fiziksel Yapı

Hastane Alanları

Birim	Sayı (Adet)	Alan (m ²)
Acil Servis	2	2.450
Yoğun Bakım	7	2.310
Ameliyathane	1 Adet 25 Oda	1.050
Klinik	49	43.550
Laboratuvar	4	3.440
Eczane	1	440
Radyoloji Alanı	1	2.450
Nükleer Tıp Alanı	1	2.700
Sterilizasyon Alanı	1	600
Mutfak	1	1.010
Çamaşırhane	1	950
Teknik Servis (Atölyeler)	10	1.170
Arşiv	3	2.000
Ambarlar	15	2.010
Kütüphane-Toplantı salonu	1+1=2	700
Yemekhaneler	4	2.200
Asansör	24	60
Kalorifer Dairesi	3	770
Matbaa	1	50
Bahçe ve bina çevresi		110.000
Kapalı Garaj	1	700
Kullanılan Alan		180.610

Hastane Oda Sayıları

Hastane Adı: Atatürk Üniversitesi Sağlık Araştırma ve Uygulama Merkez Müdürlüğü	
Adresi: Atatürk Üniversitesi Kampüsü Yakutiye/ERZURUM	
Mevcut Tescilli Yatak Sayısı	1418
Toplam Hasta Oda Sayısı	673
Toplam Hasta Odası İçinde 1 Yataklı WC'li Duş'lu Oda Sayısı	249
Toplam Hasta Odası İçinde 2 Yataklı WC'li Duş'lu Oda Sayısı	248
Toplam Hasta Odası İçinde 3 Yataklı WC'li Duş'lu Oda Sayısı	149
Toplam Hasta Odası İçinde 4 Yataklı WC'li Duş'lu Oda Sayısı	14
Yoğun Bakım Oda Sayısı	13
Toplam Poliklinik Oda Sayısı	78
Toplam Arsa Alanı (m ²)	110.000 m ²
Toplam Kapalı Alan (m ²)	180.000 m ²
Toplam Oturum Alanı (m ²)	55.456 m ²

Hastanemizdeki Teşhis Ve Tedavi Üniteleri

Nitelikli Ünitelerimiz

Organ Nakli Ünitesi

Hastanemizde 2004 Tarihinde kurulan başta Doğu Anadolu Bölge Koordinasyon Merkezi olarak 13 il olmak üzere Türkiye'nin her yerinden hastalar ile yurt dışından gelenlere de hizmet verilen **Organ Nakli Eğitim Araştırma ve Uygulama Merkezimizde** şu ana kadar müracaat eden hastalardan **680** böbrek ve karaciğer nakliyle hayata tutundu.

Organ Nakli Eğitim Araştırma ve Uygulama Merkezimizde, güçlü alt yapısı ve başarılı cerrahi ekibiyle hastaları hayata bağlamak için zamanla yarışan doktor ve sağlık personellerimizle hem canlıdan hem de kadavradan alınan organlar, yetişkinler ve çocuklar olmak üzere organ bekleyen hastalara dünya standartlarında naklediliyor. Son yıllarda ortalama **70** hastaya nakil yapılan merkezimizde, bugüne kadar **396** böbrek **284** de karaciğer olmak üzere toplam **680** hasta şifa buldu

Merkezimizde **Kalp nakli yapılabilmesi** için de çalışmalar yürütülüyor. Orta vadede kalp nakli işlemi gerçekleşecek ve bunun için hazırlıklarımızın büyük çoğunluğu tamamlanmak üzere.





KEMİK İLİĞİ



ORGAN NAKLİ



TÜP BEBEK



HİPERBARİK

DİYABETİK
AYAK BAKIMI

YANIK ÜNİTESİ



UYKU LABORATUVARI

ONKOLOJİK
VE TEDAVİ

Kemik İliği Nakil Ünitesi

Hastanemiz **Kemik İliği Nakil Ünitesi** 2012 yılında açılmış olup yetişkin hastalara; Otolog, Akrabadan, Akriba Dışı Allogeneik ve Haploidentik kök hücre nakilleri olmak üzere farklı nakil yöntemleri deneyimli doktor ve hemşire kadrosu ile gerçekleştirilmektedir.

2012-2019 yılları arasında **101** hastaya Otolog, **29** hastaya Akriba, Akriba Dışı Allogeneik, **3** hastaya Haploidentik nakil olmak üzere toplam **133** hastaya hematopoietik kök hücre nakli yapılmıştır.

2019 yılında ise; 19 hasta otolog, 8 hasta Akriba, Akriba dışı allogeneik, 1 hastada haploidentik nakil olmak üzere toplama 28 hematopoietik kök hücre nakli yapılmıştır.

Göz Bankası Merkezi

Hastanemizde 2013 yılında kurulan **Göz Bankası Merkezimiz**'de Çeşitli sebeplerle görme yetisini kaybeden hastalara başarılı **kornea nakli** ile hem sağlığına hem de ışığa kavuşturuyoruz. Özellikle Doğu ve Güney Doğu Anadolu bölgeleri başta olmak üzere yurdun dört bir yanından hasta kabul eden Göz Bankası Merkezi Yılda ortalama **60** toplanda **650** civarında kornea nakli yapılmış, 2019 yılında nakil bekleyen hasta sayısı **78** nakil yapılan hasta sayısı **40** olarak gerçekleştirmiştir

Sulaltı Hekimliği Ve Hiperbarik Merkezi

2013 yılında Hastanemizde kurulan **Sulaltı Hekimliği ve Hiperbarik Merkezimizde** yılda ortalama başta 500 diyabetik ayak tedavisi **300** civarında burger tedavisi ,**1500** işitme kaybı olmak üzere diyer tedavilerle beraber **3500** hastaya hizmet vermektedir



Tüp Bebek

Doğu Anadolu doğu bölgesinin tek kamu IVF (Tüp Bebek) merkezi olan ünitemiz 2013 yılından itibaren bölgemiz insanına hizmet vermektedir. Yardımla üreme teknikleri merkezimizde 2019 yılında 1180 hastaya poliklinik hizmeti, 477 hastaya yumurta toplama işlemi ve embriyo transferi yapılmış olup 163 gebelik elde etmiştir. Bu haliyle başarı oranımız tüm bu planda %34.2 ile dünya ortalamasındadır. 2020 yılındaki hedefimiz yenilenen laboratuvarımız ve büyük özveri ile çalışan deneyimli çalışanlarımız ile hizmet verilen hasta sayısı ve başarıyı artırmak olacaktır.



Radyasyon Onkolojisi

1989 yılında kurulan **Radyasyon Onkolojisi Bölümümüzde**, Co 60 ve X-ray yüzeysel tedavi cihazı Simülör cihazı, Lineer Akselerör ve üç boyutlu konformal tedavi planlama sistemi ile 2016' da yenilenen merkezimizde tedavi planlama sistemi, bilgisayarlı tomografili Simülör cihazı, IMRT, IGRT, VMAT, SRS özellikli lineer akselerör cihazı ile modern teknolojinin son imkanları kullanılarak yılda 750 hastaya Radyoterapi uygulamaları yapılabilmektedir.



KULAK BURUN BOĞAZ

2014 yılından itibaren Hastanemiz Kulak Burun Boğaz Anabilim Dalında, çeşitli nedenlerle işitme yetisini kaybeden veya doğuştan duymayan 4 yaş altındaki çocuklara 'biyonik kulak' olarak bilinen kohlear implant ameliyatı yapılmaktadır. Hastanemizde, 56'sı 2019 yılında olmak üzere toplamda 158 hastaya kohlear implant ameliyatı yapılarak duymaları sağlanmıştır.



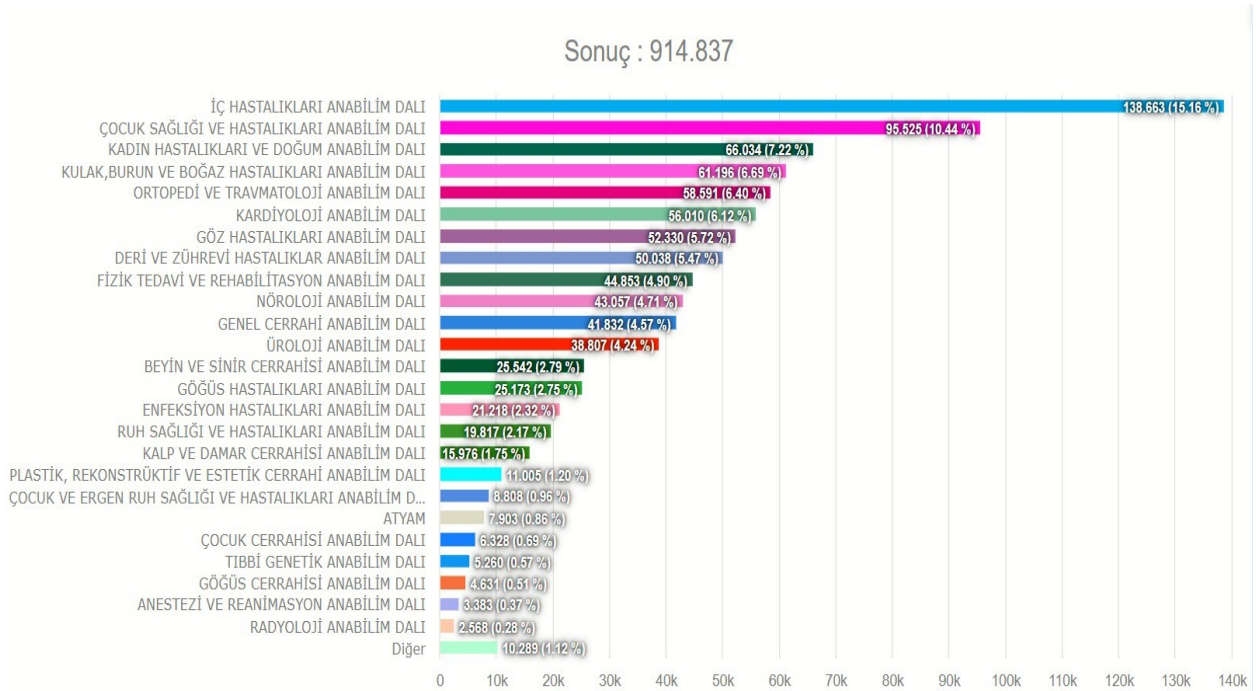
Hastanemizdeki Teşhis ve Tedavi Ünitelerinde hekim ve yatak sayıları

SIRA NO	ANABİLİM DALI / YAN DAL	HEKİM SAYISILARI					YATAK / ODA SAYILARI						
		Profesör	Doçent	Uzman	Asistan	Toplam Hekim	Tek Kişilik Wc-Duşlu	Çift Kişilik Wc-Duşlu	Üç Kişilik Wc-Duşlu	Dört Kişilik Wc-Duşlu	Toplam Oda	Toplam Yatak	Poliklinik
1	ACİL SERVİS	1	1	5	23	30	5	1	0		6	7	7
2	ALGOLOJİ KLİNİĞİ	0	0	0	0	0	4	2	0		6	8	1
3	ANESTEZİ	3	6	5	23	37	0	0	0		0	0	1
4	BEYİN CERRAHİ	3	2	3	7	15	12	12	4		28	48	2
5	ÇENECERRAHİ						5	0	2		7	11	0
6	ÇOCUK ACİL	0	0	0	0	0	3	0	0		3	3	3
7	ÇOCUK CERRAHİ	2	0	2	3	7	3	3	3	1	10	18	3
8	ÇOCUK ENDOKRİN	1	1	0	0	2	1	0	1		2	4	1
9	ÇOCUK GASTROLOJİ		1			1	1	0	1		2	4	1
10	ÇOCUK HEMATOLOJİ	1	0	0	0	1	3	0	3		6	12	1
11	ÇOCUK HEPATOLOJİ	0	0	0	0	0	0	0	0		0	0	0
12	ÇOCUK İNTANIYE	0	0	0	0	0	5	1	8		14	31	1
13	ÇOCUK KARDİYOLOJİ	1		1		2	0	0	0		0	0	2
14	ÇOCUK NEFROLOJİ	1		1		2	1	0	1	1	3	8	1
15	ÇOCUK NÖROLOJİ	2	0	1	1	4	1	0	1	1	3	8	2
16	DERMATOLOJİ	1	1	2	6	10	4	0	7		11	25	3
17	ENDOKRİNOLOJİ	3	0	1	0	4	4	0	8		12	28	4
18	FİZİK TEDAVİ	2	1	5	12	20	8	21	0		29	50	0
19	GASTROENTEROLOJİ	4	1	0	0	5	4	1	8		13	30	0
20	GENEL CERRAHİ	2	0	6	11	19	12	12	4		28	48	0
21	GENEL CER GASTRO	2	0	1	0	3	6	6	4		16	30	0
22	GENEL CER ENDOKRİN	1	0	1		2	6	6	2		14	24	0
23	GENEL DAHİLİYE	0	0	2	40	42	0	0	0		0	0	0
24	GENEL PEDIATRİ	1	0	0	35	1	2	2	3		7	17	3
25	GÖĞÜS CERRAHİ	2	0	1	5	8	2	12	0		14	26	0
26	GÖĞÜS HASTALIKLARI	3	2	1	6	12	9	0	8		17	29	0
27	GÖZ	4	1	2	8	15	3	8	2	2	15	33	0
28	HEMATOLOJİ	2	0	1	0	3	5	0	8		13	29	0
29	İNTANIYE	4	1	2	7	14	6	17	0	3	26	52	0
30	KADIN DOĞUM	3	1	2	19	25	14	16	0	4	34	62	4
31	KALP DAMAR CERRAHİ	4	4	1	4	13	13	11	2		26	41	0
32	KARDİYOLOJİ 1	6	0	3	10	19	4	44	2		50	98	3
33	KEMİK İLÇİ	0	0	0	0	0	11		2		13	17	
34	KBB	2	4	2	12	20	8	9	3		20	35	0
35	MEDİKAL ONKOLOJİ	2	0	0	0	2	12	0	15		27	57	0
36	NEFROLOJİ	1	0	1	0	2	5	5	3		13	24	1
37	NÖROLOJİ	0	1	5	10	16	11	5	11	1	28	58	0
38	NÜKLEER TIP	1	0	3	1	5	4	0	0		4	4	0
39	ORGAN NAKLİ	1	0	1	0	2	6	7	2		15	26	0
40	ORTOPEDİ	3	1	4	22	30	8	16	4		28	52	0
41	PEDIATRİ YAN DAL	0	0	0	0	0	5	0	8		13	81	0
42	PLASTİK CERRAHİ	0	0	2	1	3	9	0	2		11	0	0
43	PSİKİYATRİ	0	1	5	18	24	6	2	10		18	15	3
44	RADYASYON ONKOLOJİ	0	0	5	0	3	1	7	0		8	15	1
45	RADYOLOJİ	2	5	4	19	30	0	0	0		0	0	0
46	ÜROLOJİ	4	1	1	10	16	12	12	4		28	48	2
47	YENİ DOĞAN	0	1	0	1	2	0	2	0	1	3	8	0
TOPLAM SAYISI		75	37	81	314	507	244	240	146	14	644	1224	47

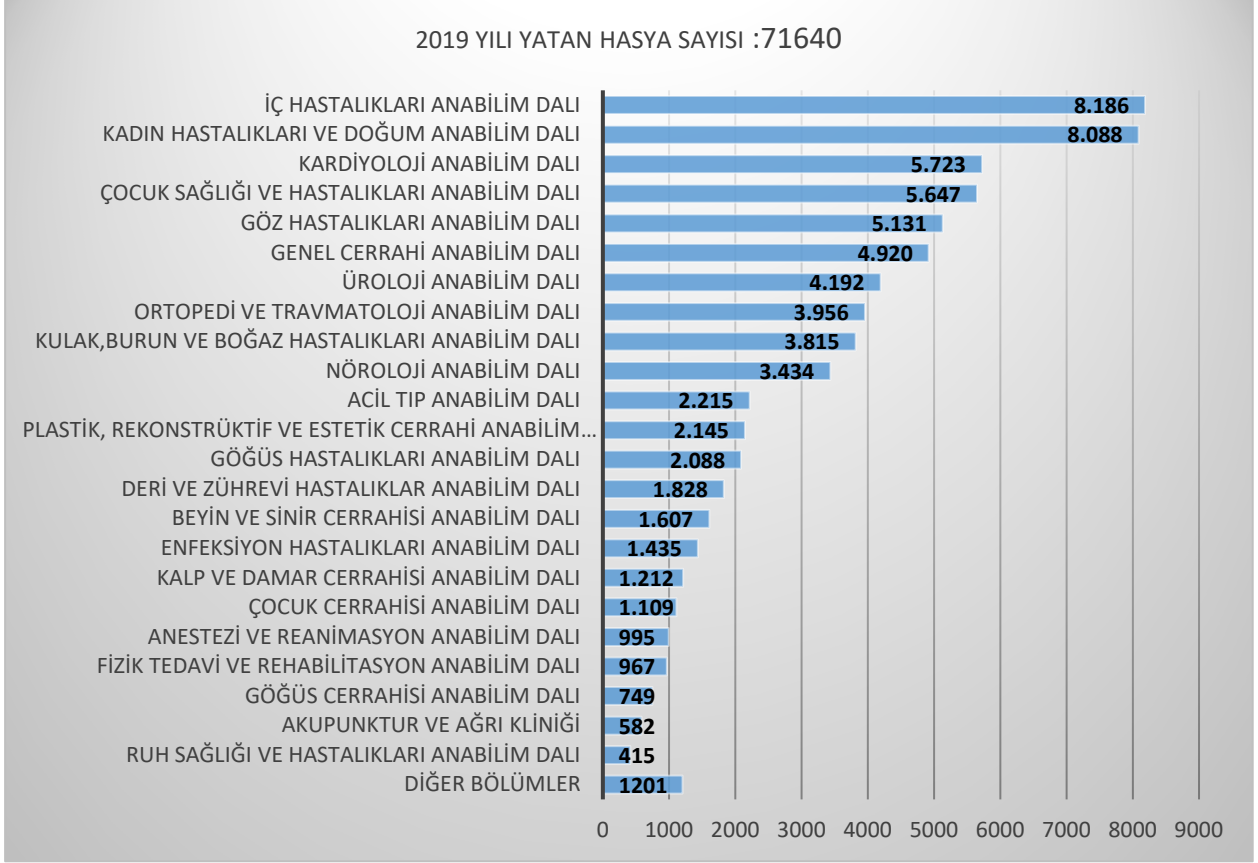
TEMEL TIP BİLİMLERİ													
48	TIBBİ PATOLOJİ.	2	1	6	3	12	0	0	0	0	0	0	0
49	ADLI TIP	1	1		8	10	0	0	0	0	0	0	0
50	ÇOC VE ER RUH SAĞ VE HAST			2	7	9	0	0	0	0	0	0	0
51	AİLE HEKİMLİĞİ		2	10	35	47	0	0	0	0	0	0	0
52	TIBBİ FARMAKOLOJİ	4	1	4	1	10	0	0	0	0	0	0	0
53	HALK SAĞLIĞI	1		5	7	13	0	0	0	0	0	0	0
54	TIBBİ GENETİK	1		1	3	5	0	0	0	0	0	0	0
55	ANATOMİ	1		1	1	3	0	0	0	0	0	0	0
56	BIYO FİZİK		1			1	0	0	0	0	0	0	0
57	TIBBİ BİYOKİMYA	5	1	2	3	11	0	0	0	0	0	0	0
58	HİSTOLOJİ EMRİYOLOJİ		1	2	3	6	0	0	0	0	0	0	0
59	FİZYOLOJİ	1		5	2	8	0	0	0	0	0	0	0
60	TIBBİ MİKRO BİYOLOJİ	6		3	5	14	0	0	0	0	0	0	0
61	TIBBİ BİYOLOJİ		1	2		3	0	0	0	0	0	0	0
62	TIB EĞİTİMİ			1		1	0	0	0	0	0	0	0
63	BIYO İSTATİSTİK			1		1	0	0	0	0	0	0	0
TOPLAM SAYI		32	9	45	76	162							
TOPLAM HEKİM SAYISI		107	46	126	390	669							

Hastanemizdeki Teşhis ve Tedavi Ünitelerinde 2019 yılı içerisinde müracaat eden Poliklinik hasta sayısı ,Yatan hasta sayısı, Ameliyat edilen hasta sayısı ,ve Yatak doluluk oranı aşağıda gösterilmiştir.

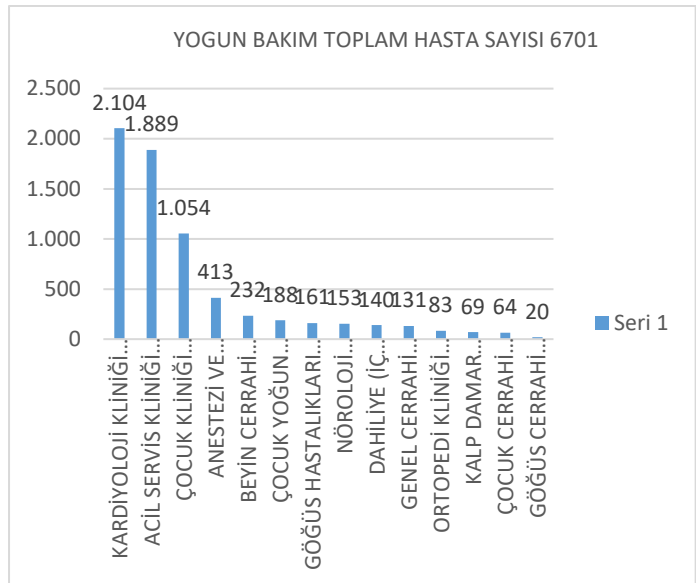
Poliklinik Hasta Sayısı



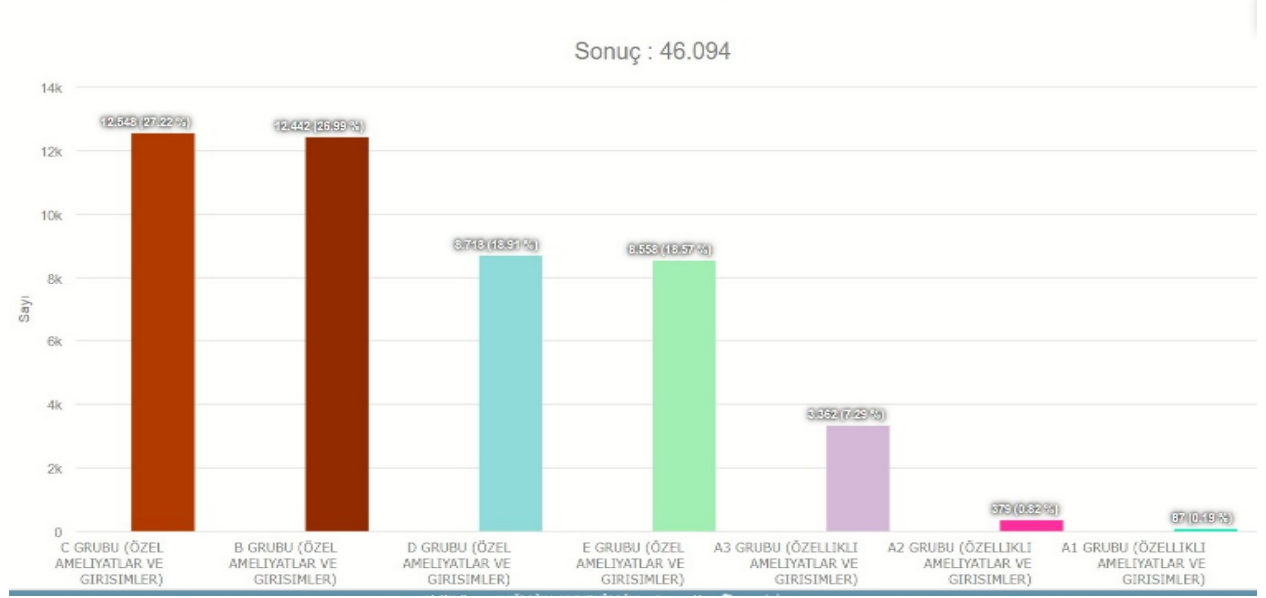
Yatan Hasta Sayısı



Yoğun Bakım Toplam Hasta Sayısı



Yapılan Ameliyat Sayısı



Laboratuvar Hizmetleri Hasta Ve Tetkik Sayıları

LABORATUVAR HİZMETLERİ HASTA ve TETKİK SAYILARI					
SIRA NO	LABORATUVARLAR	2018		2019	
		HASTA	TETKİK	HASTA	TETKİK
1	Biyokimya	356334	9002844	383394	9199239
2	Tıbbi Biyoloji	156164	278829	161664	297815
3	Nükleer Tıp	10926	16961	12031	18963
4	Hematoloji	297077	903861	310336	924052
5	Mikrobiyoloji	167786	892367	174318	907180
6	Patoloji	22093	62503	24341	70193
8	Radyoloji	277161	551626	276918	550536
9	Tıbbi Genetik	7779	10668	9756	13243
10	Kan Bankası	157970	29517	27036	129348

Görüntüleme Hizmetleri Hasta İşlem Sayısı

TIBBİ CİHAZ GÖRÜNTÜLEME			EKİM		KASIM		ARALIK		2019 YILI	
SIRA NO	CİHAZ	CİHAZ SAYISI	HASTA SAYISI	İŞLEM SAYISI	HASTA SAYISI	İŞLEM SAYISI	HASTA SAYISI	İŞLEM SAYISI	TOPLA M HASTA	TOPLA M İŞLEM
1	Dijital Röntgen	7	24075	24075	23140	23140	23557	23557	283088	283088
2	USG	20	9840	13269	7974	11434	7236	10013	100200	138864
3	Doopler USG	21	2188	3532	2103	3543	1671	2539	23848	38456
4	EKO	11	3835	3613	3548	3759	3590	3813	43892	44740
5	Bilgisayarlı Tomografi (BT)	2	3630	7036	4019	7808	3806	7375	45820	88876
6	Manyetik Rezonans (MR)	2	4103	9270	4953	10657	4890	10675	55784	122408
7	Kemik Dansitometre	2	266	268	270	280	233	237	3076	3140
8	Mamografi	1	334	630	263	533	225	454	3288	6468
9	Anjiyografi (Koroner)	2	337	354	312	323	291	298	3760	3900
10	Anjiyografi (Göz)	1	40	40	25	25	33	33	392	392
11	Anjiyografi (Diğer)		46	66	53	78			396	576
12	EEG	5	667	766	714	807	764	848	8580	9684
13	Eforlu EKG	3	427	427	418	418	412	412	5028	5028
14	Tansiyon Holter	8	89	89	94	94	93	93	1104	1104
15	Ritim Holter	10	215	215	206	206	219	219	2560	2560
16	EMG	3	684	719	682	711	691	736	8228	8664
17	ERCP	10	70	78	61	66	65	67	784	844
18	ESWL	1	37	42	34	39	34	43	420	496
19	ESWT	1	11	15	26	28	24	25	244	272
20	FACO	4	164	164	153	153	195	195	2048	2048
21	Laparoskopi	15	128	128	117	117	138	138	1532	1532
22	Nst	5	478	478	432	432	471	471	5524	5524
23	Odiometre	2	707	707	646	646	686	686	8156	8156
24	Spirometre	3	1181	1181	1318	1318	1306	1306	15220	15220
25	Ürodinami	1	97	97	112	112	107	107	1264	1264
26	Krioterapi Cihazı	1	364	364	305	305	319	319	3952	3952
27	Artroskopi	2	52	60	38	46	48	55	552	644
28	Kolposkopi	1	8	8	2	2	5	5	60	60
29	Gastroskopi	22	681	927	645	686	714	755	8160	9472
30	Kolonoskopi	15	339	401	296	346	309	347	3776	4376
31	Sistoskopi	1	66	67	55	55	67	67	752	756
32	Bronskoskopi	8	73	103	71	77	85	90	916	1080
33	PUVA	1	6	6	9	9	11	11	104	104
34	Fototerapi Cihaz Sayısı	10	89	89	137	137	206	206	1728	1728
35	Lineer Accelerator	1	5	5	1	1	9	9	60	60
36	CT Simülör	1	131	131	126	126	131	131	1552	1552
37	Gamma Kamera	2	1030	1030	1041	1041	1128	1128	12796	12796
38	SPECT-CT		659	659	687	687	718	728	8256	8296
39	PET-CT/PET	1	342	342	313	313	305	305	3840	3840
40	Gamma Prop Çalışması	1	119	134	82	93	84	95	1140	1288



Resim 3: Üniversite hastanesinden görünüm

5-3 Atatürk Üniversitesi Sürekli Eğitim Uygulama ve Araştırma Merkezi (ATASEM)

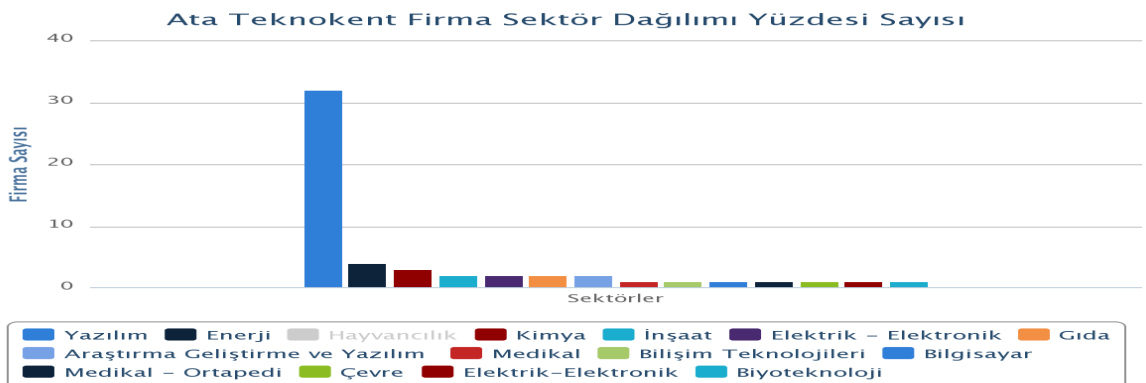
Atatürk Üniversitesi Sürekli Eğitim Uygulama ve Araştırma Merkezi (ATASEM) Atatürk Üniversitesine bağlı sürekli ve yaygın eğitim faaliyetleri veren bir kamu kurumudur. 2010 yılında Erzurum’da üniversite yerleşkesi içinde kurulmuş olan Merkezimiz eğitim sektöründe 8 yıldır kesintisiz bir şekilde faaliyet göstermektedir. ATASEM gerçekleştirdiği eğitim faaliyetlerini (Rektörlüğün resmî görevlendirmesi suretiyle) Atatürk Üniversitesi bünyesinde görev yapmakta olan 2600’e yakın öğretim elemanı ile sürdürmektedir. Bunun yanı sıra faaliyetlerinde diğer kamu kurumlarındaki eğitmen ve uzmanlardan (resmî görevlendirme yaparak) faydalanabilmektedir. Merkezimiz birçok alanda ve düzeyde eğitim faaliyetleri yürütmekte olup bu kapsamda İş Sağlığı ve Güvenliği, Kamu İhale Eğitimleri, Turizm Sektörüne Yönelik Eğitimler (TUYUP), ulusal ve uluslararası sınavlara hazırlık eğitimleri gibi geniş bir yelpazede hizmet vermektedir.

5.4- Doğu Anadolu Yüksek Teknoloji Merkezi:

Kısa adı DAYTAM olan Doğu Anadolu Yüksek Teknoloji Merkezi 8 milyonu Kalkınma Bakanlığı, geri kalanı Üniversitemiz kaynaklı olmak üzere Ocak-2016 itibariyle yaklaşık 26 milyon TL yatırımla hizmete girmiştir. Doğu’nun en gelişmiş araştırma merkezi olan Doğu Anadolu Yüksek Teknoloji Uygulama ve Araştırma Merkezi başta Erzurum olmak üzere Doğu Anadolu Bölgesinde yer alan tüm illere hizmet verebilecek şekilde, katma değeri yüksek, üretim ve tasarım aşamalarında yüksek teknoloji gerektiren yeni ürün, süreç veya malzemelerin geliştirilmesinde, özellikle nanoteknoloji ve biyoteknoloji alanlarında disiplinler arası bilimsel araştırmalara altyapı desteği sunabilme misyonu ile kurulmuştur. Yaklaşık 4 bin m2 kullanım alanına sahip merkezimizde, muhtelif büyüklüklerde ve kullanıma hazır 17 adet laboratuvar, 12 adet sistem odası, 2 adet konferans salonu bulunmaktadır.

5.5. -ATA Teknokent:

ATA Teknokent 2005 yılında kurulmuş olup; 2010 tarihinde birinci blokta faaliyete başlamış, 2013 yılında ise ikinci blok faaliyete geçmiştir. 05 Mart 2005 tarihinde 25746 sayılı resmi gazete ile Erzurum ATA Teknokent Teknoloji Geliştirme Bölgesi ilan edildi. 26 Haziran 2006 tarihinde Ata Teknokent binalarının yapımına başlandı. İki blok halinde yapılan binaların bir bloğu 11.01.2010 tarihinde faaliyete geçti ve ATA Teknokentte firmalar yer almaya başladı. 2.Blok 21.11.2012 tarihinde tamamlanarak faaliyete geçti.



5.6 Açıköğretim Fakültesi

Fakültemiz 02.06.2010 tarih ve 27599 sayılı Resmi Gazete`de yayımlanarak yürürlüğe giren 14.04.2010 tarih ve 342 sayılı Bakanlar Kurulu Kararı ile kurulmuştur. Kuruluşu ile birlikte idari, akademik ve fiziki teşkilatlanma çalışmalarına başlayan Fakültemiz bu çalışmalarını 01 Şubat 2012 tarihine kadar Üniversitemiz Bilgisayar Bilimleri Uygulama ve Araştırma Merkezi Müdürlüğü'nün 3. katında sürdürmüştür. Belirtilen tarihten itibaren eğitim-öğretim hizmetleri Fakültemizin kendi hizmet binasında yürütülmektedir. 2011 - 2012 eğitim - öğretim yılında 3 Lisans, 2 Önlisans ve 1 Lisans Tamamlama programı olmak üzere toplam 6 programla faaliyetlerine başlayan Fakültemiz bünyesinde bugün 4 Lisans, 24 Önlisans ve 3 Lisans Tamamlama programı olmak üzere toplam 31 program yürütülmektedir. İlk mezunlarını 2012-2013 eğitim - öğretim yılında vermiştir.

Fakültede 2010-2011 yılları arasında, Güvenlik Birimleri (lisans tamamlama), Halkla İlişkiler (lisans), İşletme (lisans), Sosyal Hizmet (lisans), Çağrı Merkezi (lisans); 2011-2012 yılları arasında İlahiyat (ön lisans); 2012-2013 yılları arasında, Sosyoloji (lisans), Adalet (ön lisans), Bankacılık ve Sigortacılık (ön lisans), Dış Ticaret (ön lisans), Halkla İlişkiler ve Tanıtım (ön lisans), Lojistik (ön lisans), Menkul Kıymetler ve Sermaye Piyasası (ön lisans), Sağlık Kurumları İşletmeciliği (ön lisans), Reklamcılık (ön lisans), İşletme Yönetimi (ön lisans); 2013-2014 yılları arasında, İş Sağlığı Güvenliği (ön lisans), Sosyal Hizmetler (ön lisans), Bilgisayar Programcılığı (ön lisans), Çocuk Gelişimi (ön lisans); 2014- 2015 yılları arasında, ise Büro Yönetimi ve Yönetici Asistanlığı (ön lisans), Acil Durum ve Afet Yönetimi (ön lisans), Turizm ve Otel İşletmeciliği (ön lisans), Tıbbi Dokümantasyon ve Sekreterlik (ön lisans), Emlak ve Emlak Yönetimi (ön lisans), Özel Güvenlik ve Koruma (ön lisans), Bilgi Yönetimi (ön lisans), Acil Yardım ve Afet Yönetimi (lisans tamamlama), Sağlık Yönetimi (lisans tamamlama), Sosyal Hizmetler (lisans tamamlama) bölümleri açılmıştır.

5.7-Doğuanadolu Gözlemevi

DAG'ın kurulması için gözlemevi yerleşkesi olarak Erzurum'un Konaklı bölgesindeki Karakaya Tepeleri'nin zirvesi (3.170 m rakım, 2500 dönüm) tahsis edilmiş olup bu yerleşkenin korunması amacıyla da özellikle ışık, ısı, duman, elektromanyetik ve yapılaşma kirliliği ile toz üreten maden ve taş ocaklarından uzak tutulması çalışmaları bölgesel olarak başlatılmıştır.

Büyük teleskopların (4 m sınıfı ve daha büyük çaplı) bulunduğu gözlemevi yerleşkeleri arasında da Dünya'nın 3. en yüksek rakımlı gözlemevi yerleşkesi olan Konaklı - Karakaya Tepelerinin altyapı ihtiyaçlarının (zemin-yol ıslahı, jeolojik ve sismik etüdler, elektrik, fiber internet, su, teleferik, kar araçları gibi) yüzde 90'ı tamamlanmıştır.

DAG Projesi'nin diğer bir aşaması olan ve 2021 yılında faaliyete geçecek olan "Ayna Kaplama Sistemi" de hem DAG'ın kendisine, hem de ulusal ve uluslararası birçok gözlemevine ve uzay teknolojileri alanındaki kurumlara, ayna ve uydu parçaları kaplama hizmeti verebilecek yüksek teknolojiye sahip bir ünite olacaktır. DAG'ın bu birim Avrupa'daki en büyük ayna ve uydu ekipmanları kaplama ünitelerinden birisi olacaktır.

6-YÖNETİM VE İÇ KONTROL SİSTEMİ

Üniversite yönetim örgütü 2547 sayılı Yükseköğretim Kanunu, 2809 sayılı Yükseköğretim Kurumları Teşkilat Kanunu ve 124 sayılı Yükseköğretim Üst Kuruluşları ile Yükseköğretim Kurumlarının İdari Teşkilatları Hakkında Kanun Hükmünde Kararname esaslarına göre teşkilatlanmıştır.

Buna göre, Üniversitemizin yönetim örgütü; Üniversite tüzel kişiliğinin temsilcisi Rektör, Rektöre bağlı Rektör Yardımcıları, Genel Sekreter, Senato, Yönetim Kurulu, Fakülteler, Enstitüler, Yüksekokullar, Merkezler, Konservatuvar ve Genel Sekretere bağlı Daire Başkanlıkları, Hukuk Müşavirliği ve Üniversite Hastanesi Başmüdürlüğünden oluşmaktadır.

5018 sayılı Kamu Mali Yönetimi ve Kontrol Kanunu 01.01.2006 tarihinde tüm hükümleri ile yürürlüğe girdiğinden, iç kontrol sistemi ilgili işlemler, bu Kanun hükümleri ve bu Kanuna dayanarak çıkartılan ikincil mevzuat çerçevesinde yürütülmüştür.

5018 sayılı Kanun ilgili hükümleri ile Maliye Bakanlığının 01.03.2006 tarihli ve B.07.0.BMK.026.(099) sayılı genel yazısında yapılan açıklamalar çerçevesinde;

a) Fakülte Dekanları; Yüksekokul Müdürleri, Meslek yüksekokulu Müdürleri, Enstitü Müdürleri, Uygulama ve Araştırma Merkezi Müdürleri, Konservatuvar Müdürü,

b) Rektörlük örgütünde ise, bütçeyle kendilerine tahsis edilen ödenek ve yürüttükleri hizmetlere göre, Genel Sekreter, Daire Başkanları, harcama yetkilileri olarak görevlendirilmişlerdir.

Ayrıca her harcama yetkilisi kendi biriminde bir veya birden fazla gerçekleştirme görevlisini belirlemiştir. İç kontrol sistemimiz 2016 yılında İç Denetim Birimi Başkanlığınca denetlenmiş yapılan denetimler sonucunda tespit edilen eksiklikler doğrultusunda İç Kontrol İzleme ve Yönlendirme Kurulumuz yeniden oluşturulmuş, Yeni göreve gelen yönetimce İdare Risk koordinatörü görevlendirilmiştir. Tüm birimlerin Birim risk koordinatörlerinin tespit edilmesinden sonra Risk stratejisi ve Konsolide risk raporunun hazırlık çalışmalarına başlanılmıştır.

Tüm birimlerimizce görev tanımları, iş akış şemaları, teşkilat şemaları çalışmaları yapılmaya başlanmıştır.

II.-AMAÇ VE HEDEFLER

A-İDARENİN AMAÇ VE HEDEFLERİ

S.A. 1 Tüm birimlerinde nitelikli eğitim ve öğretim faaliyetleri sunarak bilimsel erki yüksek, yenilikçi, girişimci ve rekabetçi mezunlar vermek

S.A. 2 Bölge ve ülke ekonomisine katma değer oluşturacak ve evrensel bilime katkı sağlayacak Araştırma ve Girişimcilik faaliyetlerini en yüksek düzeye çıkarmak

S.A. 3 Toplumsal taleplere karşı duyarlı olmak ve bu taleplere yön vermek

S.A. 4 Kurumsallaşmayı güçlendirmek

B-TEMEL POLİTİKA VE ÖNCELİKLER

Üniversitemizin Temel Politikası; Yükseköğretim Kurulu Başkanlığı tarafından hazırlanan “Türkiye'nin Yükseköğretim Stratejisi”, Kalkınma Planları ve Yılı Programı, Orta Vadeli Program, Orta Vadeli Mali Plan ve Bilgi Toplumu Stratejisi ve Eki Eylem Planında sayılan politika ve önceliklere ilave olarak kendi stratejik planında sunulan hedeflerine ulaşma sürecini hızlandırmaktır.

Çağdaş eğitim ve öğretim uygulamalarını izlemek, ülkemizin çağdaş uygarlık ve teknolojik gelişim düzeyini yakalayabilmesini sağlayacak bilimsel araştırmalar yapmak ve bu araştırmalar sonucunda uygulanabilir yeni projeler üretmek.

Sayısallaşan uluslararası ortamda Türk Dili, Kültürü ve Edebiyatı kaynaklarının elektronik ortamda değerlendirilmesi, veritabanının hazırlanması ve sunulması için çalışmalar yapmak ve internet üzerinden Türk Dilinin kullanım oranına katkıda bulunmak.

Eğitim ve öğretimde verimlilik ve kaliteyi arttırmak,

Üniversitenin araştırma ve eğitim stratejisini geliştirerek geleceğe yönelik araştırma alanları belirlemek,

Üniversitenin üretim ve finansman kaynaklarını geliştirmek ve gelirlerini arttırarak elde edilen gelirlerden yatırımlar ve projelere daha fazla kaynak sağlamak,

Son yıllarda önemi daha fazla anlaşılan ekolojik ürün yetiştiriciliğini bilimsel olarak başlatmak ve bölge çiftçisine öncülük ve danışmanlık etmek.

Düşünme, algılama ve problem çözme yeteneği gelişmiş, yeni fikirlere açık, özgüven ve sorumluluk duygusuna sahip, Atatürk ilkelerine bağlı, demokratik değerleri benimsemiş, milli kültürü özümsemiş, farklı kültürleri yorumlayabilen bilgi toplumu insanını yetiştirmek eğitim politikasının temel amacıdır. Bu yönde başlatılmış olan yeniden düzenleme çalışmaları her kademede hızlandırılarak sürdürülecek, eğitimin niteliği arttırılacak ve eğitim hizmetlerine erişim yaygınlaştırılacaktır.

Bu çerçevede;

1. Kişilerin fiziksel, sosyal, zihinsel ve ruhsal gelişimlerinde önemli bir payı olan eğitim yaygınlaştırılacaktır.

2. Eğitim kalitesinin artırılması amacıyla yenilikçiliği, araştırmayı, takım çalışmasını, özgün ve girişimci düşünmeyi esas alan müfredat değişiklikleri yapılacak ve bu kapsamda eğitimciler ile yöneticilerin eğitimi gerçekleştirilecektir.

3. Kişilerin bireysel ve sosyal gelişimlerine katkıda bulunan ve hayata hazırlayan etkin bir rehberlik ve yönlendirme sistemi geliştirilecektir.

4. Eğitimde bilgi teknolojilerinin kullanımı yaygınlaştırılacak ve etkin hale getirilecektir.

5. Eğitimin her kademesinde fiziki mekan, donanım ve öğretmen ihtiyacı yerleşim yerleri arasındaki farklılıkları azaltacak şekilde giderilecek ve bu konuda yerel idarelerin inisiyatif almaları desteklenecektir.

6. Üniversitemizde, idari ve mali özerklikleri sağlanarak ihtisaslaşmayı esas alan rekabetçi bir yapıya oluşturulması teşvik edilecektir.

7. Üniversitemizde hizmet üreterek kaynak oluşturma faaliyetleri desteklenecek, öğrencilerin eğitimin finansmanına daha fazla katılımı sağlanacaktır.

8. Özel kesimin, eğitimin her kademesinde daha fazla faaliyet göstermesi teşvik edilecektir.

Kamu hizmetlerinin yerine getirilmesinde; sürekli gelişim, katılımcılık, saydamlık, hesap verebilirlik, öngörülebilirlik, yerindelik, beyana güvenine özen gösterilecektir.

Eğitim programlarını sürekli gözden geçirilerek güncelleştirilmesi sağlanacaktır.

Fakülte ve Yüksekokulların başarısının sürekliliğini sağlayabilmek için organizasyon, insan kaynağı, sistem ve süreçleri sürekli gözden geçirilecektir.

Her türlü düşünceye açık, aklın egemen olduğu özgür bir ortamda bilgiye ulaşan, bilginin kullanıldığı, bilginin üretildiği, yaratıcı ve katılımcı bir üniversite yaratmak olan ve sorgulayan, araştıran, çözüm üreten, sosyal becerileri gelişmiş, kendine güvenen, doğru kararlar verebilen, akılcı, yaratıcı, üretken, insan haklarına saygılı, evrensel değerlere açık, topluma ve toplumsal sorunlara duyarlı, demokrat, aydın gençler yetiştirmektir.

Üniversite-sanayi işbirliği ile bilgi ve teknoloji üreterek, toplumsal kalkınmaya katkıda bulunmak, ulusal ve evrensel kültür değerlerine sahip çıkarak, toplumla bütünleşerek, eğitim-öğretimde, araştırma ve uygulamada, toplam kaliteye ulaşmak için önce insan odaklı bir anlayışla mutlu bireylerden oluşan bir toplum yaratmaktır. Üniversitemiz üstlendiği bu sorumluluğu gerçekleştirecek gerekli her türlü alt yapı ve donanıma sahip bulunmaktadır. Üniversitemiz, gençleri 21'nci Yüzyıla hazırlayarak, değişen dünyada hak ettikleri konuma gelmelerini sağlayacak ve geleceğimizin gençliğini yetiştirecektir. Bu yöndeki çabalarımız artarak devam edecektir.

İdari faaliyetlerimizde ve bütçemizin hazırlık ve uygulamasında; Yüksek Öğretim Stratejisi, Kalkınma Planları, Yıllık Programlar, Orta Vadeli Programlar, Orta Vadeli Mali Planlar, Bilgi Toplumu Stratejisi ve Eki Eylem Planı ile diğer mevzuatlarda belirlenen usul ve esaslara titizlikle uyulmaktadır.

Bilimsel Standartlar konusunda uluslararası normları yakalamak ve geçmek, tüm bilim dalları için paylaşılan önceliktir. Bilimsel Standartlar, öğrenci performansı, eğitim öğretim, araştırma ve yönetim önceliklerinde en yadsınamaz ortak payda olacaktır. Bilimsel Standartlar ve performans göstergeleri tüm birimlerce paylaşılan, şeffaf ve ödüllendirmeyi belirleyen en temel göstergedir.



Resim 4: Üniversiteden bir görünüm

III-FALİYETLERE İLİŞKİN BİLGİ VE DEĞERLENDİRMELER

A-MALİ BİLGİLER

1-BÜTÇE UYGULAMA SONUÇLARI

**BÜTÇE GERÇEKLEŞME TABLOSU
(EKONOMİK İ.DÜZEY)**

YIL : 2019
KURUM : 38.24 - ATATÜRK ÜNİVERSİTESİ

KODU	ÖDENEK TÜRÜ	2017			2018			2019		
		KBÖ	YIL SONU ÖDENEK	HARCAMA	KBÖ	YIL SONU ÖDENEK	HARCAMA	KBÖ	TOPLAM ÖDENEK	ARALIK HARCAMA
01	PERSONEL GİDERLERİ	335.722.000	340.800.696	327.954.299	357.116.000	399.665.071	400.630.356	492.931.000	498.608.224	493.886.078
02	SOSYAL GÜVENLİK KURUMLARINA DEVLET PRİMİ	47.768.000	48.420.670	45.921.081	50.015.000	57.084.104	57.698.346	71.126.000	73.991.901	73.964.406
03	MAL VE HİZMET ALIM GİDERLERİ	77.906.000	123.421.116	100.513.847	80.156.000	107.045.385	85.682.024	66.080.000	101.042.654	95.924.932
04	FAİZ GİDERLERİ									
05	CARİ TRANSFERLER	12.503.000	13.174.425	8.582.396	15.613.000	21.050.800	19.332.469	20.020.000	23.808.450	21.931.543
06	SERMAYE GİDERLERİ	59.588.000	93.475.823	78.673.863	59.588.000	117.126.801	104.430.475	39.178.000	70.225.947	68.410.796
07	SERMAYE TRANSFERLERİ									
08	BORÇ VERME									
09	YEDEK ÖDENEKLER									
GENEL TOPLAM		533.487.000	619.292.731	561.645.485	562.488.000	701.972.161	667.773.669	689.335.000	767.677.175	754.117.755

2019 YILI GELİR CETVELİ

38.24 - ATATÜRK ÜNİVERSİTESİ

GELİR EKONOMİK KOD	PLANLANAN GELİR	GERÇEKLEŞEN	DURUM
03.1.1.01	11.000,00	18.335,58	7.335,58
03.1.2.03	0,00	5.094,08	5.094,08
03.1.2.29	1.900.000,00	2.869.704,29	969.704,29
03.1.2.31	15.815.000,00	11.597.833,35	-4.217.166,65
03.1.2.32	500.000,00	2.357.581,10	1.857.581,10
03.1.2.33	190.000,00	1.329.528,84	1.139.528,84
03.1.2.45	200.000,00	7.879.148,89	7.679.148,89
03.1.2.48	1.072.000,00	3.742.588,50	2.670.588,50
03.1.2.99	1.206.000,00	3.454.010,09	2.248.010,09
03.6.1.01	2.823.000,00	7.676.054,12	4.853.054,12
03.6.1.99	870.000,00	4.373.603,29	3.503.603,29
04.2.1.01	611.640.000,00	627.942.000,00	16.302.000,00
04.2.2.01	31.256.000,00	30.198.000,00	-1.058.000,00
04.5.1.02	0,00	36.360,00	36.360,00
04.5.1.10	0,00	90.000,00	90.000,00
04.5.1.13	0,00	3.295.550,00	3.295.550,00
04.5.1.14	0,00	75.580,69	75.580,69
05.1.9.01	4.000,00	850,87	-3.149,13
05.1.9.99	40.000,00	2.574.099,43	2.534.099,43
05.2.6.16	6.116.000,00	25.098.599,78	18.982.599,78
05.3.2.99	0,00	76.307,34	76.307,34
05.9.1.01	10.000,00	0,00	-10.000,00
05.9.1.03	12.000,00	0,00	-12.000,00
05.9.1.06	40.000,00	62.720,23	22.720,23
05.9.1.19	15.000.000,00	7.523.233,00	-7.476.767,00
05.9.1.99	630.000,00	4.542.608,33	3.912.608,33
	689.335.000,00	746.819.391,80	57.484.391,80

ÖDENEK DURUM BİLGİSİ

Yıl	: 2019	
Kurumsal	: 38.24	ATATÜRK ÜNİVERSİTESİ
Fonksiyonel	:	
Finans	:	
Ekonomik	:	

Kanun	: 689.335.000	Eklene	: 100.856.460	
KBÖ	: 689.335.000	Düşülen	: 22.514.285	
Kesinti	: 0	Ödenek	: 767.677.175	
Kes. %	: 0	Serbest	: 767.677.175	
		Bloke	: 0	

Onaysız		Onaylı		Toplam	
Ö.Gönderme	: 0	Ö.Gönderme	: 811.188.915	Ö.Gönderme	: 811.188.915
Tenkis	: 0	Tenkis	: 47.077.557	Tenkis	: 47.077.557
Toplam	: 0	Toplam	: 764.111.358	Toplam	: 764.111.358
Ödeme Emri	: 0	Ödeme Emri	: 0	Ödeme Emri	: 0

Gerçekleşme			
Serbest	: 767.677.175		
Ö.Gönderme	: 764.111.358		
Harcama	: 754.117.755		
Kul.Ö.Gönderme	: 3.565.817		
Avans	:		

Ocak	Şubat	Mart	1. 3 Ay Toplamı
94.238.173	72.625.650	49.899.047	216.762.870
Nisan	Mayıs	Haziran	2. 3 Ay Toplamı
66.016.300	66.512.000	72.005.399	204.533.699
Temmuz	Ağustos	Eylül	3. 3 Ay Toplamı
61.056.531	66.011.765	58.766.636	185.834.932
Ekim	Kasım	Aralık	4. 3 Ay Toplamı
41.736.780	45.224.489	73.584.405	160.545.674
1. 6 Ay Toplamı	2. 6 Ay Toplamı	AHP Toplamı	
421.296.570	346.380.606	767.677.175	

2-TEMEL MALİ TABLOLARA İLİŞKİN AÇIKLAMALAR İLE BÜTÇE HEDEF VE GERÇEKLEŞMELERİ ARASINDA MEYDANA GELEN SAPMALARIN NEDENLERİ

Üniversitemize 2019 yılı Merkezi Yönetim Bütçe Kanunu ile 689.335.000 TL başlangıç ödeneği tahsis edilmiş, ihtiyaca göre yıl içinde yapılan aktarma, ekleme ve düşme işlemlerinden sonra serbest ödenek 767.677.175 TL olmuştur. Bu ödeneğin 754.117.755TL si harcanmıştır. Gerçekleşme Oranı % 98,69 dur. 2019 yılı bütçesiyle 689.335.000 TL gelir hedeflenmiş, 746.819.392 TL gelir elde edilmiş, gelir hedefi % 108 oranında gerçekleşmiştir.

2019 yılında Kamuda uygulanan tasarruf politikalarına Üniversitemizce de azami dikkat edilmiş ödeneklerin kullanımında bu tasarruf tedbirleri sayesinde hedeflenen gerçekleşme rakamlarına yaklaşılmıştır.

Üniversitemizin bütçesinde yer alan gelir bütçesinde ise sapsmalar olmamış ve hedeflenen gelir oranının fazlasına ulaşılmıştır.

3.MALİ DENETİM SONUÇLARI

Üniversitemizde 2019 yılı harcamalarına ait dış denetim Sayıştay Başkanlığı tarafından yapılmaktadır. Üniversitemiz bünyesinde İç Denetim Birimi Başkanlığınca iç denetim faaliyetleri yürütülmektedir. Ön mali kontrol ve iç kontrol üniversitemiz bünyesindeki harcama birimleri ile Strateji Geliştirme Daire Başkanlığı tarafından yapılmış ve mevzuata uygun olmayan harcamalar yapılmamıştır.

1-5018 sayılı Kamu Mali Yönetimi ve Kontrol Kanunu 30 uncu maddesine göre 1 Temmuz 2019 itibariyle ilk altı aylık harcamalarımız çeşitli vasıtalar ile Kamuoyunun bilgisine sunulmuştur.

2-2019 yılı gelir-gider belgeleri Sayıştay denetimine sunulmuştur. Burada yapılacak denetim sonucunda hazırlanacak rapora göre işlemler yapılacaktır.

3- 2019 Yılı İç Denetim Programında denetlenmesi öngörülen toplam 7 birim ve/veya sürecin denetimi tamamlanmış, 6 denetime ilişkin İç Denetim Raporu düzenlenerek ilgili makamlara tevdi edilmiştir. 1 denetime ilişkin olarak ise; denetlenen birimler tarafından bulgu cevap ve eylem planları henüz gelmediğinden iç denetim raporu düzenlenememiştir.

4-2019 yılına ait Yatırım Değerlendirme Raporu Hazırlanarak; YÖK, Sayıştay Başkanlığı ve Maliye Bakanlığının görüş ve önerilerine sunulacaktır.

5-Atatürk Üniversitesi 2018 Mali Yılı Kesin Hesap Kanun Tasarısı yasalaşmak üzere Maliye Bakanlığına ve Sayıştay Başkanlığına sunulmuştur.

Böylece mevzuatla üniversitemize verilen yetki ve yüklenen sorumluluklar çerçevesinde yapılan harcamalar ile yürütülen idari işlemlerin amacına uygun yürütülüp yürütülmediği açıklık, saydamlık, doğruluk ve hesap verilebilirlik ilkeleri gereği kamuoyu ve üst kurumların denetimine sunulmuştur.

B-PERFORMANS BİLGİLERİ**1-FAALİYET PROJE BİLGİLERİ****Yapı İşleri Faaliyet Bilgileri**

Aşağıdaki tablolarda üniversitemizde 2019 yılında yapılan harcamaların sektörel ve iş bazında dökümleri çıkarılmıştır.

1997H031180 PROJE NUMARALI EĞİTİM SEKTÖRÜ					
2019 YILI HARCAMA					
Sıra No	İKN-İşin Adı	Bütçe	Döner Ser.	Toplam	2019 Hakkedişler İcmali
1	2017/100548 Atatürk Üniversitesi Merkezi Atölyeler, Araç İşletme ve İdari Binaları Yapım İşi	0,00	11.213.791,73	11.213.791,73	14.hak=1.912.564,76 15.hak=1.144.779,16 16.hak=2.332.832,52 17.hak=1.737.307,68 18.hak=1.777.486,18 19.hak=2.308.821,43
2	2017/160861 Atatürk Üniversitesi Edebiyat Fakültesi Bina Yapım işi	32.550.262,60	0,00	32.550.262,60	11. hak= 2.999.999,93 12. hak= 4.998,962,62 13. hak= 2.525.240,20 14. hak= 6.478.587,11 15. hak= 5.486.058,50 16. hak= 3.015.009,09 17.hak=4.549.999,91 18.hak=1.499.999,92 19.hak= 996.405,32 (19. Hak. Altyapı Faslından Ödendi)
3	2017/387604 İletişim Fakültesi Ek Bina Yapım İşi	556.475,11	0,00	556.475,11	8. K.H.= 556.475,11 (Büyük Onarım Faslından Ödendi)
TOPLAM		33.106.737,71	11.213.791,73	44.320.529,44	
NOT: 2017/160861 Atatürk Üniversitesi Edebiyat Fakültesi Bina Yapım işinin (Merkezi Derlikler Projesinde) 2019 yılında ödenen 19 nolu Ara Hakedişi; 996.405,32 TL Kampüs Alt Yapısı ödeneğinden yapılmıştır. NOT: 2017/387604 İletişim Fakültesi Ek Bina Yapım işinin (Merkezi Derlikler Projesinde) 2019 yılında ödenen 8 nolu Kesin Hakedişi; 556.475,11 TL Büyük Onarım (Muktelif İşler Projesinden) ödeneğinden yapılmıştır.					

2008H030960 PROJE NUMARALI ALT YAPI İŞLERİ					
2019 YILI HARCAMA					
Sıra No	İKN-İşin Adı	Bütçe	Döner Ser.	Toplam (TL)	2019 Hakkedış İcmalleri
2	2017/390889 Atatürk Üniversitesi Lojmanları Daire İçi Doğalgaz Dönüşümü ve Su Hatları Yenileme İşi	489.423,55	0,00	489.423,55	5.hak.= 328.081,09 6.K.H.= 161.342,46
3	2017/450955 Atatürk Üniversitesi Kampüs Dahilinde 36 kVA Geçiş, Oto ve Yaya Yolu Aydınlatma Yapım İşi	3.373,04	0,00	3.373,04	7.K.H.= 3.373,04
4	2019/255856 Atatürk Üniversitesi Merkezi Yerleşkede Muhtelif Yerlerde Asfalt Yapım İşi	3.177.971,97	0,00	3.177.971,97	1.hak.= 2.030.728,65 2.hak.= 1.147.243,32
5	2019/280607 Edebiyat Fakültesi Yeni Binalarında Çevre Düzenleme Yapım İşi	108.959,80		108.959,80	1.hak.= 108.959,80
	2019/414299 Merkezi Isı Santralinde Kullanılmak Üzere 23 Kalem Malzeme Alım İşi	177.371,70	0,00	177.371,70	1.hak.= 177.371,70
	DOĞRUDAN TEMİN	288.729,67	0,00	288.729,67	1= 10.584,60 2= 27.140,00 3= 82.976,25 4= 97.757,10 5= 4.491,00 6= 65.780,72
4	2017/478278 Atatürk Üniversitesi Isı Merkezine Ait Teshin Kanalları (Galeri Kanal) Yapım İşi2017/480122	0,00	9.933.079,52	9.933.079,52	4.hak.= 1.749.387,52 5.hak.= 499.626,94 6.hak.= 2.966.392,90 7.hak.= 2.859.666,67 8.hak.= 1.858.005,49
5	2018/2016207 Atatürk Üniversitesi Kampüsünde Taş Kaplama ve Bordür Yapım İşi	0,00	8.260,00	8.260,00	4.K.H.= 8.260,00
6	2018/303981 Mimarlık ve Tasarım Fakültesi Yapısal Peyzaj ve Otomatik Sulama Yapım İşi	0,00	388.450,87	388.450,87	3.hak.= 318.356,05 4.k.h.= 70.094,82
7	2019/421727 Atatürk Üniversitesi Konuk Evleri Doğalgaz Dönüşümü Yapım İşi	0,00	175.709,22	175.709,22	1.k.h.= 175.709,22
TOPLAM		4.245.829,73	10.505.499,61	14.751.329,34	
NOT: 2017/160861 Atatürk Üniversitesi Edebiyat Fakültesi Bina Yapım işinin (Merkezi Derlikler Projesinde) 2019 yılında ödenen 19 nolu Ara Hakkedış; 996.405,32 TL Kampüs Alt Yapısı ödeneğinden yapılmıştır.					

2014H050020 PROJE NUMARALI SPOR SEKTÖRÜ					
2019 HARCAMA					
	İKN-İşin Adı	Bütçe	Döner Ser.	Toplam (TL)	2019 Hakkedilmiş İcmalleri
1	2017/371120 Yarı Olimpik Kapalı Yüzme Havuzu İkmal İnşaatı Yapım İşİ	1.569,55	0,00	1.569,55	8. K.H.=1.569,55

PROJE NUMARALI ÇEŞİTLİ ÜNİTELERİN ETÜD PROJESİ İŞLERİ				
2019 DOĞRUDAN TEMİN HARCAMA				
Sıra No	İKN-İşin Adı	Bütçe	Döner Ser.	Toplam (TL)
1	Atatürk Üniversitesi Kampüsü Ulaşım Etüdü, Trafik ve Otopark Planlaması ile ilgili hizmet alımı	150.440,00	0,00	150.440,00
2	Atatürk Üniversitesinin Mevcut Binalarında Mimari ve İç Mimari Uygulama Projelerinin ve Yaklaşık Maliyetinin Hazırlanması ile ilgili hizmet alımı	49.560,00	0,00	49.560,00
TOPLAM		200.000,00	0,00	200.000,00

2019H035860 PROJE NUMARALI BÜYÜK ONARIM İŞLERİ					
2019 YILI HARCAMA					
Sıra No	İKN-İşin Adı	Bütçe	Döner Ser.	Toplam (TL)	2019 Hakkedişler İcmali
1	2018/66419 Atatürk Üniversitesi İletişim Fakültesi Büyük Onarım İşi	528.578,47	0,00	528.578,47	4.Hak= 528.578,47
2	2019/268685 Gıda ve Hayvancılık Uyg ve Araş Merkezine Bağlı Birimlerde Yangından Koruma Büyük Onarım Yapım İşi	355.627,83	0,00	355.627,83	1.Hak= 290.988,00 2.K.H.= 64.639,83
3	2019/325337 Atatürk Üni. Bowling Salonu Binasının, Gençlik Merkezine Dönüştürülmesi Tadilat ve Onarım İşi.	1.160.893,55	0,00	1.160.893,55	1.Hak= 142.953,83 2.Hak= 437.431,23 3.Hak= 360.500,56 4.K.H.= 220.007,93
4	DOĞRUDAN TEMİN	207.619,67	0,00	207.619,67	1.= 85.483,84 2.= 17.502,96 3.= 104.632,87
5	2018/196999 Atatürk Üniversitesi Merkezi Yerleşkede Bulunan Çeşitli Birimlerde Büyük Onarım İşi	1.015.696,34	0,00	1.015.696,34	5.hak.= 396.545,49 6.hak.= 399.999,68 7.K.H.= 219.151,17
6	2018/279078 Atatürk Üniversitesi Muhtelif Yerlerde İhata Duvarı Yapım İşi	0,00	46.529,29	46.529,29	4.K.H.= 46.529,29
7	2018/310635 Atatürk Üniversitesi Sağlık Araştırma ve Uygulama Merkezi Müdürlüğüne Ait Binalarda Büyük Onarım İşi	0,00	5.865.461,65	5.865.461,65	4.Hak= 1.417.094,08 5.Hak= 905.689,99 6.Hak= 1.281.302,26 7.Hak= 1.116.265,60
8	2018/320337 Turizm Fakültesi Uygulama Oteli Büyük Onarım İşi		164.630,23	164.630,23	3.K.H.= 164.630,23
9	2018/348005 Güzel Sanatlar Fak Tekstil Atölyesinin Buz Üretim ve Buz Yontu Müzesine Dönüştürülmesi Yapım İşi	175.294,84	0,00	175.294,84	4.Hak= 289.318,70 (KUDAKA) 5.Hak= 166.580,60 6.K.H.= 8.714,24
10	2018/437464 Gıda Mühendisliği Bölümü Laboratuvar ile Süt ve Ekmek Fabrikaları Bloklarında Büyük Onarım İşi	0,00	3.395.568,19	3.395.568,19	2.Hak= 968.016,59 3.Hak= 1.024.371,96 4.Hak= 665.651,75 5.Hak= 183.543,54
11	2018/467825 Fen Fakültesi Ek Binaları Matematik Bölümü Büyük Onarım İşi	0,00	290.722,55	290.722,55	2.Hak= 184.291,64 3.K.H.= 106.430,91
	Toplam	3.443.710,70	9.762.911,91	13.206.622,61	

NOT: 2017/387604 İletişim Fakültesi Ek Bina Yapım İşinin (Merkezi Derlikler Projesinde) 2019 yılında ödenen 8 nolu Kesin Hakedişi; 556.475,11 TL Büyük Onarım (Muktelif İşler Projesinden) ödeneğinden yapılmıştır.

NOT: 2018/348005 Güzel Sanatlar Fak Tekstil Atölyesinin Buz Üretim ve Buz Yontu Müzesine Dönüştürülmesi Yapım İşinin 2019 ödemesinin; 289.318,70 TL'si KUDAKA tarafından yapılmıştır.

Bilimsel Araştırma Projeleri Koordinasyon Birimi Faaliyet Bilgileri

2019 yılında yapılan faaliyetler aşağıda çıkarılmıştır.

1. Atatürk Üniversitesi BAP Yönergesi yeniden oluşturulmuş ve yasal alt yapısı YÖK Bilimsel Araştırma Projeleri Yönetmeliği ile uyumlu hale getirilmiştir.
2. BAP Uygulama Usul ve İlkeleri yeniden belirlenerek, deteklemeler Üniversitemiz üst yönetiminin belirlediği politika ve stratejileri destekleyecek şekilde yeniden yapılandırılmıştır.
3. BAP Koordinasyon Birimi'nin fiziksel alt yapısı yeniden düzenlemiştir. kullanım alanı 80 m2 den 520 m2 ye yükselttilerek, diğer üniversitelere örnek teşkil edebilecek modern bir yapıya kavuşturulmuştur. Araştırmacılar için dinlenme alanları oluşturulmuş ve idari personelin iş sağlığı ve güvenli dikkate alınarak verimli çalışabilmesi için her türlü tedbir alınmıştır.
4. BAP Koordinasyon Birimi'nde kullanılan form ve belgelerinin tamamı değiştirilmiş ve yeni sisteme uyumlu hale getirilmiştir.
5. 1385 adet proje tek tek incelemeden geçirilmiş ve durumları karara bağlanmıştır.
6. 1985 yılından günümüze yürütülmüş tüm proje kayıtları elektronik ortama aktarılmış ve kurum hafızası güvence altına alınmıştır.
7. Proje süreçlerinin elektronik ortamda yürütülebilmesi amacıyla dört farklı sistem tasarlanmıştır. Bu sistemler Akademik Veri ve Performans Yönetim Sistemi, BAP Yönetim Sistemi, DAP (Diğer Araştırma Projeleri) Yönetim Sistemi ve Akademik Teşvik Yönetim Sistemi'dir.
8. Akademik Veri ve Performans Yönetim Sistemi Uluslararası Kurumsal Karne Modeline dayalı performans yönetim sistemidir. Ülkemizin önde gelen üniversiteleri tarafından kullanılmakta olup, kullanımı giderek yaygınlaşmaktadır. Altı farklı kategori ve 400 göstergeye göre dört düzeyli (kişi, bölüm, birim, kurum) performans analizleri yapılmasına imkan vermektedir. Bu sistem kurumsal süreçleri ve BAP Birimi süreçlerini desteklemektedir.
9. BAP Yönetim Sistemi tüm süreçlerin elektronik ortamda yürütülmesine imkan tanımıştır. Proje süreçlerinin her aşamasında araştırmacılara bilgi verilebilmektedir. Sistemde ülke genelinden 73.069 araştırmacı kaydı içeren bir hakem havuzu bulunmaktadır. Bu sistemle önemli düzeyde zaman ve personel tasarrufu sağlanmış, süreçlerin hızlı, kolay ve sağlıklı bir şekilde yürütülmesi mümkün olmuştur. Böylece tüm süreçler manipüle edilemeyecek şekilde güvence altına alınmıştır.
10. DAP Yönetim Sistemi ve Akademik Teşvik Yönetim Sistemi tamamlanmıştır.
11. Kullanıcı veri tabanları oluşturulmuş ve var olan sistemlere entegrasyon sağlanmıştır.
12. BAP fonlarının AR-GE dışında kullanılmasının önüne geçilmiş ve fonlar AR-GE çalışmalarına yönlendirilmiştir. Böylece fonların etkin ve verimli kullanımı sağlanmıştır.
13. BAP Koordinasyon biriminde stratejik yönetim anlayışı benimsenmiş ve performansa dayalı bütçe uygulamasına geçilmiştir.
14. Bilimsel Araştırma Projeleri Bilgi Paylaşım Platformu BİLİMAP'a entegrasyon sağlanmıştır.
15. Bir önceki dönemde proje önerileri yılda iki dönem halinde verilirken, yeni düzenleme ile 7/24 olacak şekilde araştırmacının istediği zaman proje önerisi yapabileceği düzenlemeler uygulamaya alınmıştır.
16. Bir önceki dönemde 65 birimde 130 kişiyle farklı formlar ve uygulamalar ile yapılan satınalma işlemleri sonlandırılmış ve tek merkezden 6 personel ile yapılmaya başlanmıştır. Bu değişim BAP fonları ve birim personelinin daha etkin ve verimli kullanılmasında önemli kazanımlara neden olmuştur. Kurulan yeni sistemle tutarı 1.994.236,79 TL olan 396 adet doğrudan temin, buna bağlı 1445 adet işlem ve tutarı 837.742,66 TL olan 4 adet pazarlık usulü ihale gerçekleştirilmiştir. Ayrıca satınalma işlemi yapılan firma sayısı 125 e ulaşmıştır. Bu sayede firmalar açısından rekabet ortamı sağlanmıştır.
17. Satınalma işlemleri digital ortama alınmış ve <http://bapsis.atauni.edu.tr/> web adresinden Türkiye genelinde duyuruya çıkılarak görünür ve şeffaf olması sağlanmıştır.
18. Proje türleri çeşitlendirilmiş ve Üniversitemizin stratejilerine uygun olarak yeniden yapılandırılmıştır. Bu kapsamda bütçeleri 6.000 TL den 300.000 TL ye varan onsekiz farklı proje türü oluşturulmuştur.
19. Proje önerilerinin değerlendirmesinde Üniversite içi değerlendirmeye son verilmiş ve diğer üniversitelerinin öğretim üyelerinin proje önerilerini değerlendirmesi sağlanmıştır. Bütçesi 100.000 TL de küçük olan projeler elektronik olarak iki dış hakemin değerlendirmesine tabi sunulmaktadır. Bütçesi 100.000 TL den

büyük proje önerileri ise TÜBİTAK modeli panel uygulaması ile değerlendirilmektedir. Dördü diğer üniversitelerden olmak üzere beş panelist belirlenmekte ve proje önerilerinin sağlıklı ve şeffaf olacak şekilde değerlendirilmesi sağlanmaktadır.

20. Diğer birimlerle entegrasyon sağlanmış ve işgüdümlü içerisinde çalışılabilecek ortamlar sağlanmıştır.

Birimlerin Türüne Göre Desteklenen Toplam Proje Sayıları

Fen Fakültesi	49
Sağlık Bilimleri Fakültesi	15
Pasinler Meslek Yüksekokulu	7
Atatürk İlkeleri ve İnkılap Tarihi Enstitüsü	0
Hemşirelik Fakültesi	33
Rektörlük	1
Su Ürünleri Fakültesi	14
Hınıs Meslek Yüksekokulu	12
Horasan Meslek Yüksekokulu	10
Açıköğretim Fakültesi	0
Diş Hekimliği Fakültesi	14
Kâzım Karabekir Eğitim Fakültesi	60
Ziraat Fakültesi	54
Erzurum Meslek Yüksekokulu	39
İspir Hamza Polat Meslek Yüksekokulu	20
Türk Müsiki Devlet Konservatuarı	0
Eczacılık Fakültesi	18
İletişim Fakültesi	10
Mimarlık ve Tasarım Fakültesi	16
Turizm Fakültesi	1
Veteriner Fakültesi	40
Aşkale Meslek Yüksekokulu	3
Edebiyat Fakültesi	16
Güzel Sanatlar Fakültesi	41
Mühendislik Fakültesi	79
Oltu Yer Bilimleri Fakültesi	3
Tortum Meslek Yüksekokulu	6
Hukuk Fakültesi	0
İlahiyat Fakültesi	3
Oltu Meslek Yüksekokulu	40
Sağlık Hizmetleri Meslek Yüksekokulu	18
Spor Bilimleri Fakültesi	2
İktisadi ve İdari Bilimler Fakültesi	22
Tıp Fakültesi	55
Narman Meslek Yüksekokulu	10
Fen Bilimleri Enstitüsü	6
Toplam	717

Birimlerin 2019 Yılına Göre Desteklenen Toplam Proje Bütçeleri

Birim	LKAP	CAP	DKT	DHU	TAP	ONAP	GDP	YLT	TUT	HZP	KAP	DİGER	Toplam
Rektörlük	0	1	0	0	0	0	0	0	0	0	0	0	1
Açıköğretim Fakültesi	0	0	0	0	3	0	6	1	0	2	0	0	12
Diş Hekimliği Fakültesi	0	3	1	18	54	1	14	40	0	5	1	3	140
Eczacılık Fakültesi	0	3	5	0	59	0	10	17	0	9	1	14	118
Hukuk Fakültesi	0	0	1	0	5	0	0	4	0	0	0	0	10
İlahiyat Fakültesi	0	0	0	0	5	0	11	3	0	2	1	6	28
Oltu Yer Bilimleri Fakültesi	0	0	0	0	18	0	8	0	0	3	0	4	33
Turizm Fakültesi	0	0	0	0	3	0	3	1	0	1	1	0	9
Oltu Beşeri ve Sosyal Bilimler Fakültesi	0	0	0	0	0	0	0	0	0	0	0	0	0
Kâzım Karabekir Eğitim Fakültesi	0	1	5	0	73	0	37	49	0	3	1	13	182
Mimarlık ve Tasarım Fakültesi	0	0	1	0	8	0	5	11	0	1	0	3	29
Yabancı Diller Yüksekokulu	0	0	0	0	0	0	0	0	0	0	0	1	1
Hemşirelik Fakültesi	0	1	8	0	31	1	7	26	0	1	2	17	94
Sağlık Hizmetleri Meslek Yüksekokulu	0	0	1	0	8	0	3	0	0	2	0	0	14
Fen Bilimleri Enstitüsü	0	0	0	0	0	0	0	0	0	1	0	0	1
Sağlık Bilimleri Fakültesi	0	0	0	0	4	0	2	11	0	0	1	1	19
Türk Müsiki Devlet Konservatuvarı	0	0	0	0	0	0	0	1	0	0	0	2	3
Veteriner Fakültesi	0	2	18	0	137	0	25	25	0	7	1	15	230
Erzurum Meslek Yüksekokulu	0	0	0	0	30	0	6	1	0	1	0	3	41
Horasan Meslek Yüksekokulu	0	0	0	0	5	0	1	0	0	0	0	0	6
İspir Hamza Polat Meslek Yüksekokulu	0	0	0	0	2	0	3	1	0	0	0	4	10
Tortum Meslek Yüksekokulu	0	0	0	0	0	1	0	0	0	0	0	0	1
Edebiyat Fakültesi	0	0	10	0	18	0	32	47	0	0	1	15	123
Fen Fakültesi	0	4	7	0	194	0	59	71	0	10	6	70	421
İktisadi ve İdari Bilimler Fakültesi	0	1	4	0	10	0	18	27	0	3	0	7	70
Mühendislik Fakültesi	0	5	16	0	154	3	57	76	0	15	2	40	368
Aşkale Meslek Yüksekokulu	0	0	0	0	2	0	1	0	0	0	0	0	3
Hınıs Meslek Yüksekokulu	0	0	0	0	1	0	0	0	0	0	0	0	1
Narman Meslek Yüksekokulu	0	0	0	0	2	0	0	0	0	1	0	0	3
Güzel Sanatlar Fakültesi	0	0	0	0	31	0	28	3	0	0	0	17	79
İletişim Fakültesi	0	0	0	0	9	0	7	5	0	0	0	6	27
Su Ürünleri Fakültesi	0	0	1	0	79	0	12	6	0	1	0	4	103
Oltu Meslek Yüksekokulu	0	0	0	0	6	0	6	0	0	0	0	0	12
Pasinler Meslek Yüksekokulu	0	0	0	0	1	0	3	0	0	0	0	0	4
Atatürk İlkeleri ve İnkılap Tarihi Enstitüsü	0	0	0	0	0	0	3	0	0	0	0	0	3
Tıp Fakültesi	0	4	12	0	126	1	44	34	18	5	1	35	280
Ziraat Fakültesi	0	2	13	0	200	0	62	169	0	15	3	30	494
Spor Bilimleri Fakültesi	0	0	3	0	5	0	1	4	0	0	1	0	14
Toplam	0	27	106	18	1283	7	474	633	18	88	23	310	2987

Birimlerin 2019 Yılına Göre Desteklenen Toplam Proje Bütçeleri

Fen Fakültesi	1124296
Sağlık Bilimleri Fakültesi	50000
Pasinler Meslek Yüksekokulu	0
Atatürk İlkeleri ve İnkılâp Tarihi Enstitüsü	0
Hemşirelik Fakültesi	2974747
Rektörlük	99864
Su Ürünleri Fakültesi	910202
Hıms Meslek Yüksekokulu	23547
Horasan Meslek Yüksekokulu	0
Sosyal Bilimler Enstitüsü	0
Açıköğretim Fakültesi	0
Diş Hekimliği Fakültesi	502955
Kâzım Karabekir Eğitim Fakültesi	614947
Ziraat Fakültesi	2887127
Erzurum Meslek Yüksekokulu	130204
İspir Hamza Polat Meslek Yüksekokulu	0
Türk Müsiki Devlet Konservatuvarı	0
Oltu Beşeri ve Sosyal Bilimler Fakültesi	0
Eczacılık Fakültesi	587657
İletişim Fakültesi	424092
Mimarlık ve Tasarım Fakültesi	87822
Turizm Fakültesi	561
Veteriner Fakültesi	3395360
Aşkale Meslek Yüksekokulu	43450
Edebiyat Fakültesi	183082
Güzel Sanatlar Fakültesi	1916870
Mühendislik Fakültesi	2957831
Oltu Yer Bilimleri Fakültesi	11267
Tortum Meslek Yüksekokulu	190327
Yabancı Diller Yüksekokulu	0
Hukuk Fakültesi	0
İlahiyat Fakültesi	3635
Oltu Meslek Yüksekokulu	0
Sağlık Hizmetleri Meslek Yüksekokulu	0
Spor Bilimleri Fakültesi	36524
Eğitim Bilimleri Enstitüsü	0
İktisadi ve İdari Bilimler Fakültesi	176986
Tıp Fakültesi	17303439
Adalet Meslek Yüksekokulu	0
Narman Meslek Yüksekokulu	0
Fen Bilimleri Enstitüsü	5998
Toplam	36642790

Bilimsel Araştırma Projeleri 2019 Yılı Gider Miktarları

2019 Yılına Göre Gider Kayıtları(TL)	
BAP Döner	24.862.975,11 ₺
BAP T.YL	152.629,29 ₺
BAP Ö.B.	5.947,20 ₺
Bağış	0,00 ₺
Diğer	0,00 ₺
BAP Toplam	25.021.551,59 ₺
Toplam	25.021.551,59 ₺

Bilimsel Araştırma Projeleri 2019 Ödenek Tutarları

2019 Yılına Göre Ödenek Kayıtları(TL)	
BAP Döner	21.555.995,26 ₺
BAP T.YL	399.152,78 ₺
BAP Ö.B.	143.800,00 ₺
Bağış	0,00
Diğer	8.626.026,05 ₺
BAP Toplam	22.098.948,04 ₺
Toplam	30.724.974,09 ₺

2-PERFORMANS SONUÇLARI TABLOSU

Performans Göstergeleri	Ölçü Birimi	2018	2019 Hedef	2019 Gerçekleşme	Oran %
Bilimsel Araştırma Proje Sayısı	Adet	310	372	726	195
Üniversite Hastaneleri ve Sağlık Merkezlerine yeni teknolojiler kazandırmak	Yüzde	2	4	3	75
Uluslararası Değişim Programlarına Katılan Öğrenci Sayısı	Sayı	132	145	181	125
Akredite Lisans Programı sayısı	Adet	5	6	5	83

3-PERFORMANS SONUÇLARININ VE SAPMALARIN DEĞERLENDİRİLMESİ

Üniversitemiz Performans Hedefleri kapsamında yer verilen yukarıdaki performans göstergelerinden birincisinde 2019 yılında hedeflenen rakam 372 iken 726 adet Bilimsel Araştırma Projesi gerçekleştirilmiştir. Bu % 195 lik artışta en büyük etkenler Bilimsel Araştırma Projeleri Biriminin yeniden yapılandırılması ve bu birime sağlanan kaynaklarda sağlanan artıştır.

İkinci Performans Göstergesi olan Üniversite Hastaneleri ve Sağlık Merkezlerine yeni teknolojiler kazandırma kapsamındaki sapmada en büyük etken döviz kurundaki meydana gelen artışlardır. Özellikle alınan cihaz ve makinelerin ödemeleri döviz kuru üzerinden yapıldığından kurda meydana gelen artışlar ödenek miktarı sabit olduğundan bu tür sapmalara neden olmuştur.

Üçüncü performans göstergesi olan Uluslararası değişim programlarına katılan öğrenci sayısında % 125 lik bir orana ulaşılmıştır. Bu artıştaki en büyük etken Üniversitemiz Dış İlişkiler Ofisinin Yabancı Ülkelerdeki Üniversitelerle yaptığı değişim programlarının artmasıdır.

Akredite Lisans Programlarında öngörülen hedefte bir sapma olmasının nedeni ise Veteriner Fakültemizin VEDEK tarafından yapılan akredite sürecinin uzaması ve bu sürecin 2020 yılının ilk aylarına sarkmasıdır.

Tüm bu olumsuzluklara rağmen planlanan birçok hedefe ulaşılmış veya geçilmiştir.

IV. KURUMSAL KABİLİYET VE KAPASİTENİN DEĞERLENDİRİLMESİ

A-ÜSTÜNLÜKLER ZAYIFLIKLAR

Atatürk Üniversitesi'nin güçlü ve zayıf yönleri ile etkili olabilecek fırsat ve tehditler faaliyet alanlarına göre gruplandırılarak aşağıdaki gibi belirlenmiştir.

EĞİTİM

GÜÇLÜ YÖNLERİMİZ

- **GÜÇLÜ AKADEMİK KÜLTÜR VE KURUMSAL KİMLİK**
- **DENEYİMLİ VE NİTELİKLİ AKADEMİK PERSONELİMİZİN VARLIĞI**
- **FİZİKİ ALTYAPISI, TEKNOLOJİK DONANIMI, ZENGİN BİLGİ KAYNAKLARINA SAHİP KÜTÜPHANESİ VE LABORATUVARLARI İLE EĞİTİM İÇİN ELVERİŞLİ ORTAM OLUŞTURMUŞ OLMASI**
- **ULUSAL VE ULUSLARARASI AKREDİTASYONLARA SAHİP BİRİMLERİNİN VARLIĞI**
- **ETKİN DEĞİŞİM VE İŞBİRLİĞİ PROGRAMLARININ VARLIĞI**
- **ÜNİVERSİTEMİZDE AÇIK ÖĞRETİM FAKÜLTESİ İLE UZAKTAN EĞİTİM MERKEZİNİN VARLIĞI**

ZAYIF YÖNLERİMİZ

- **BAZI PROGRAMLARDA ÖĞRENCİ SAYISININ FAZLALIĞI**
- **BAZI ALANLARDA AKADEMİK VE İDARİ KADROLARIN YETERSİZLİĞİ**
- **ÖĞRETİM ELEMANLARININ AKADEMİK BİRİMLERE GÖRE DENGESİZ DAĞILIMI**
- **MEZUNLARLA ETKİLEŞİM VE İLETİŞİMİN YETERSİZLİĞİ**
- **YABANCI DİL EĞİTİMİNİN YETERSİZLİĞİ**
- **GÜNCEL OLMAYAN EĞİTİM SİSTEMİ**
- **AKADEMİK PERSONELİN BÜYÜK ORANDA ÜNİVERSİTE İÇERİSİNDEN BESLENMESİ**
- **AKREDİTASYON ÇALIŞMALARININ İSTENEN DÜZEYDE OLMAMASI**

FIRSATLARIMIZ

- **YAKLAŞIK BİN YILLIK EĞİTİM-KÜLTÜR MERKEZİ VE ÜNİVERSİTE GELENEĞİNE SAHİP OLAN BİR ŞEHİRDE KURULMUŞ OLMASI**
- **COĞRAFI KONUMUYLA KAFKASYA VE ORTA ASYA ÜLKELERİNE YAKIN OLAN EN GELİŞMİŞ TÜRK ÜNİVERSİTESİ OLARAK BÜTÜN AVRASYA’NIN EĞİTİM MERKEZİ OLABİLME POTANSİYELİNE SAHİP OLMASI**
- **60 YILI AŞAN BİR DENEYİME SAHİP OLMASI**

TEHDİTLERİMİZ

- **ÜNİVERSİTE SAYISININ ARTMASI**
- **ÖĞRENCİ SEÇME SINAVINDA YÜKSEK PUAN ALAN ÖĞRENCİLERİN ÜNİVERSİTEMİZİ İLK SIRALARDA TERCİH ETMEMELERİ**
- **ÜLKEMİZDEKİ EKONOMİK KOŞULLAR NEDENİYLE MEZUNLARIMIZIN YETERİNCE İŞ BULAMAMASI**
- **COĞRAFI KONUM VE İKLİM KOŞULLARININ ELVERİŞSİZLİĞİ**
- **DEĞİŞİME VE YENİLİĞE KARŞI DİRENÇ**

ARAŞTIRMA VE GİRİŞİMCİLİK

GÜÇLÜ YÖNLERİMİZ

- **ARAŞTIRMA POTANSİYELİ YÜKSEK AKADEMİK PERSONELİN MEVCUDİYETİ**
- **BİLİMSEL YAYIN PERFORMANSI**
- **BİLİMSEL ARAŞTIRMA PROJELERİ İÇİN GÜÇLÜ VE KURUMSAL BİR FON YAPISINA SAHİP OLMASI**
- **ARAŞTIRMA MERKEZLERİNİN VARLIĞI**
- **ARAŞTIRMA ALTYAPISININ GÜÇLÜ OLMASI**

ZAYIF YÖNLERİMİZ

- **YETERSİZ VERİ YÖNETİMİ**
- **ÖNCELİKLİ İHTİSAS ALANLARININ BELİRLENMEMİŞ OLMASI**
- **KURUM DIŞI KAYNAKLARIN (TÜBİTAK, KALKINMA BAKANLIĞI VE AB FONLARI GİBİ) YETERİNCE KULLANILAMAMASI**
- **MULTİDİSİPLİNLER ARAŞTIRMALARIN AZLIĞI**
- **PATENT VE FAYDALI MODEL TESCİL SAYISI İLE TİCARİLEŞMİŞ PROJELERİN AZLIĞI**
- **AKADEMİK PERSONELİN BÜYÜK ORANDA ÜNİVERSİTE İÇERİSİNDEN BESLENMESİ**
-

FIRSATLARIMIZ

- **BİLGİ VE İLETİŞİM TEKNOLOJİLERİNDEKİ HIZLI GELİŞMELER**
- **ERZURUM VE ÇEVRESİNDE, ALANINDA UZMAN TEDARİKÇİLERİN BULUNMASI**

TEHDİTLERİMİZ

- **ÜNİVERSİTELERE SAĞLANAN MALİ KAYNAKLARIN YETERLİ OLMAMASI**
- **ÜNİVERSİTEMİZİN ENDÜSTRİ VE TİCARETİN YOĞUN OLDUĞU MERKEZLERE UZAK OLMASI**
- **BEYİN GÖÇÜ**

HİZMETLER

GÜÇLÜ YÖNLERİMİZ

- **BİRÇOK ALANDAKİ ÖNCÜ KONUMUYLA TOPLUMSAL TALEPLERE BİLİMSSEL ÇÖZÜM ÜRETEN BİR VİZYONA SAHİP OLMASI**
- **ÖNEMLİ KIŞ SPORLARI MERKEZLERİNDEN BİRİNE SAHİP OLAN BİR ŞEHİRDE YER ALMASI VE TÜRKİYE DE İLK KIŞ SPORLARI VE SPOR BİLİMLERİ ENSTİTÜSÜNE SAHİP OLMASI**
- **DOĞU ANADOLU BÖLGESİNİN EN GELİŞMİŞ VE MODERN HASTANELERİNE SAHİP OLMASI (TIP FAKÜLTESİ ARAŞTIRMA HASTANESİ, DIŞ HASTANESİ VE HAYVAN HASTANESİ)**
- **TÜRKİYE’NİN VE DÜNYA’NIN DÖRT BİR YANINA DAĞILMIŞ, HER BİRİ KENDİ ALANINDA GELİŞMEYE KATKIDA BULUNAN ÇOK SAYIDA (GÜNCEL 300.582) MEZUNUNUN BULUNMASI**
- **ÜNİVERSİTEMİZDE YETİŞMİŞ ÇOK SAYIDA ÖĞRETİM ÜYESİNİN ÇEŞİTLİ ÜNİVERSİTELERDE GÖREV YAPIYOR OLMASI (ÜNİVERSİTE KURAN ÜNİVERSİTE UNVANI)**
- **SOSYAL, SPORİF VE SANATSAL ETKİNLİKLERE ÖNEM VERİLMESİ (ÜNİVERSİTELER ARASI SPOR LİGİNDE SON İKİ YILDA KAZANILAN TÜRKİYE BİRİNCİLİĞİ)**

ZAYIF YÖNLERİMİZ

- **ÜNİVERSİTEYLE KENTİN ETKİLEŞİMİNİN SAĞLIKLI YÜRÜTÜLMESİNİ SAĞLAYACAK KURUMSAL ALTYAPININ KURULAMAMIŞ OLMASI**
- **SOSYAL, KÜLTÜREL, SPORTİF VE SANATSAL ETKİNLİKLERE KATILIMIN YETERSİZLİĞİ**

FIRSATLARIMIZ

- **BÖLGEDEKİ ÜNİVERSİTE TARAFINDAN SUNULAN HİZMETLERE (SAĞLIK, EĞİTİM, DANIŞMANLIK VB.) OLAN TALEBİN YÜKSEKLİĞİ**
- **BÖLGEDEKİ TURİZM POTANSİYELİNİN YÜKSEKLİĞİ**
- **BÖLGEDEKİ TARIM VE HAYVANCILIK POTANSİYELİNİN YÜKSEKLİĞİ**
- **DÜNYADA MEVCUT OTUZDÖRT BİTKİ BİYOÇEŞİTLİLİK MERKEZLERİNDEN BİRİSİNİN ÜZERİNDE KURULU OLMASI**

TEHDİTLERİMİZ

- **KÜRESELLEŞME VE BİLGİ TEKNOLOJİSİNDEKİ GELİŞMENİN REKABETİ ULUSLARARASI BOYUTA TAŞIMASI**
- **BÖLGENİN EKONOMİK GÖSTERGELERİNİN OLUMSUZLUĞU**

B- DEĞERLENDİRME

Yükseköğretimde stratejik planlama yapılırken kuşkusuz ilk ve orta öğrenimin yapısı da değerlendirilmesi gereken önemli bir etkidir. Bu çerçevede yapılan değerlendirmelerde son yıllarda sürekli değiştirilen seçme sınavları kurgusu eğitim ve öğretim hedeflerinin saptanmasında sağlıklı bir planlama yapılmasını güçleştirmektedir. Bu olgu, genel anlamda dünyada ulaşılan teknolojik gelişmeler ışığında yeni iş gücü gereksiniminin de saptanması ve geliştirilebilmesinde ciddi aksamalara yol açabilmektedir. Şöyle ki; yeni istihdam alanlarının oluştuğu, bazı uygulama alanlarının oluşturulmasında yükseköğretim kurumları geleceğe yönelik alt yapı ve eğitmen oluşturabilme konusunda karar verememe durumunda kalabilmektedirler. Bu nedenle; ulusal eğitim politikalarımızın gelişen dünya standartları da göz önüne alınarak güncel beklentileri karşılayacak şekilde yapılandırılması için yapılan çalışmaların sonuçlandırılması büyük yarar sağlayacaktır. Böylece yükseköğretim kurumları da meslek edindirmeye yönelik lisans programlarını gerek türleri gerekse de içerikleri bakımından yeniden yapılandırabilirler. Değişen ve değiştiren üniversite yapısı ile örtüşen değerlerimiz; Akademik ve bilimsel özgürlük, toplumsal yararlılık, çağdaşlık, yenilikçilik ve yaratıcılık, katılımcılık, güvenilirlik, şeffaflık hizmet ve kalite anlayışı çerçevesinde oluşturulmuştur. İlkeler bildiri üniversitemizin temel değerlerinin bir ifadesi olarak yer almakta olup; bunlar aşağıda belirtilmiştir.

- İdari çalışmaların liyakat ve başarısına önem vermek,
- Evrensel değerlere ve insan haklarına saygılı olmak,
 - Etik anlayışa sahip olmak,
 - Gelişime açık bir yönetim politikası izlemek,
 - Kaynakları etkin kullanmak,
 - Özgürlük ile disiplini birlikte gözetmek,
 - Kurumsal iletişime açık olmak,
 - Teknolojik gelişmelere açık olmak ve süreklilik.

V-ÖNERİ VE TEDBİRLER

Üniversite bütçelerinde hazine yardımlarından karşılanacak ödenekler belirlenirken, üniversitelerin gerçek ihtiyaçları göz önünde bulundurulmamakta, bu durum ise eğitim-öğretim, araştırma ve diğer hizmetlerin zamanında yerine getirilmesini güçleştirmektedir. Üniversiteler için ön görülen hazine yardımının gerçek ihtiyaca göre belirlenmesi, eğitim-öğretim, araştırma ve diğer hizmetlerin zamanında yerine getirilmesini ve istenilen düzeye ulaşmasını sağlayacaktır.

Özellikle bölgemizde yaşanan yoğun kış şartları ve inşaat mevsiminin kısa olması sebebiyle yatırım ödeneklerinin inşaat sezonu göz önüne alınarak Serbest bırakılması ve yılı itibari ile planlanan ve yayımlanan bütçe ödenekleri üzerinde yıl içerisinde bildirimsiz ani kesintilere gidilmesi özellikle yıllık ihalelerde sıkıntılar yaratmaktadır.

Maliye Bakanlığınca yılsonlarında son üç aylık ödeneklerin bloke tutulması, yapılan programların aksamasına neden olmaktadır. Yılı itibari ile planlanan ve yayımlanan bütçe ödenekleri üzerinde yıl içerisinde bildirimsiz kesintiye gidilmemesi zorunlu kesintilerde idarelere önceden bildirilmesi özellikle yıl içi ihaleler için kısıtlamaya gidilmemesi hukuki olayları ortadan kaldıracaktır.

Ortaöğretim ve yükseköğretimde sağlıklı ve kalıcı bir eğitim modelinin oluşturulamaması, öğrenci kontenjanlarının kurum inisiyatifi dışında belirlenmesi ve bölümlere alınan öğrenci sayısının çok fazla olması, sınavsız geçiş gibi faktörler Üniversitemize kabul edilen veya mezun olan öğrencilerimizin niteliğine de yansımaktadır. Ortaöğretim ve yükseköğretimde sağlıklı ve kalıcı bir eğitim modelinin oluşturulması, öğrenci kontenjanlarının kurum inisiyatifi ile belirlenmesi bu sorunun giderilmesine yardımcı olacaktır.

Eğitim, sağlık, mali vb. konularda mevzuatın sık sık değişmesi üniversiteler tarafından sunulan hizmetlerin etkin ve verimli bir şekilde yerine getirilmesini güçleştirmektedir. Mali Mevzuatın çağın ihtiyaçlarını karşılayacak ve gelecekte çıkabilecek sorunlara çözüm üretebilecek şekilde düzenlenmesi, uzun süre yürürlükte kalması bu sorunu çözeceğine inanmaktayız.

MALİ HİZMETLER BİRİM YÖNETİCİSİNİN BEYANI

Mali hizmetler birim yöneticisi olarak yetkim dahilinde;

Bu idarede, faaliyetlerin mali yönetim ve kontrol mevzuatı ile diğer mevzuata uygun olarak yürütüldüğünü, kamu kaynaklarının etkili, ekonomik ve verimli bir şekilde kullanılmasını temin etmek üzere iç kontrol süreçlerinin işletildiğini, izlendiğini ve gerekli tedbirlerin alınması için düşünce ve önerilerimin zamanında üst yöneticiye raporlandığını beyan ederim.

İdaremizin 2019 yılı Faaliyet Raporunun “III/A- Mali Bilgiler” bölümünde yer alan bilgilerin güvenilir, tam ve doğru olduğunu teyit ederim. Erzurum Şubat 2020


Seyfullah KIRMIZIBİBER
Daire Başkanı

İÇ KONTROL GÜVENCE BEYANI

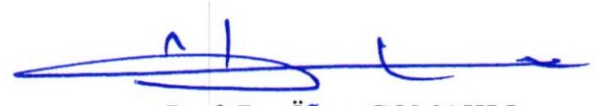
Üst yönetici olarak yetkim dâhilinde;

Bu raporda yer alan bilgilerin güvenilir, tam ve doğru olduğunu beyan ederim.

Bu raporda açıklanan faaliyetler için bütçe ile tahsis edilmiş kaynakların, planlanmış amaçlar doğrultusunda ve iyi mali yönetim ilkelerine uygun olarak kullanıldığını ve iç kontrol sisteminin işlemlerin yasallık ve düzenliliğine ilişkin yeterli güvenceyi sağladığını bildiririm.

Bu güvence, üst yönetici olarak sahip olduğum bilgi ve değerlendirmeler, iç kontroller, iç denetçi raporları ile Sayıştay raporları gibi bilgim dâhilindeki hususlara dayanmaktadır.

Burada raporlanmayan, idarenin menfaatlerine zarar veren herhangi bir husus hakkında bilgim olmadığını beyan ederim. Erzurum Şubat 2020


Prof. Dr. Ömer ÇOMAKLI
Rektör